

装饰华丽 五色陆离 古来少有之奇珍
宋元明清 各具风姿 投资收藏多增值

中国古代漆器



老古董丛书

中国古代漆器

华龄出版社

老古董丛书

中国古代漆器

主 编 铁 源



图书在版编目 (CIP) 数据

中国古代漆器 / 铁源著. — 北京: 华龄出版社, 2005
ISBN 7-80178-270-4

I. 中… II. 铁… III. 漆器 (考古) — 研究 — 中国 — 古代 IV. k876.74

中国版本图书馆 CIP 数据核字(2005)第 076066 号

中国古代漆器

铁 源 主 编

责任编辑: 刘正刚
责任校对: 刘丽颖

责任印制: 李浩玉
封面设计: 羚 羊

出版发行: 华 龄 出 版 社 北京市西城区鼓楼西大街 41 号

经 销 新华书店

印 张 6

开 本 889mm × 1194mm
大 32 开

印 刷 北京雅昌彩色
印刷有限公司

版 次 2005 年 8 月第 1 版

2005 年 8 月第 1 次印刷

印 数 1-5000 册

定 价 39.80 元

电话: 010-84044445 010-84043715
010-84015586 010-84043706

传真: 010-84039173

内容提要

我国漆器的制造历史悠久，制作工艺水平之高为世所公认。本书全面系统地介绍了我国漆器的发展历史、时代特征、制作工艺及众多的品种。所收漆器340余件，以明清为主，兼及宋元，最早可达战国。既有皇家御用之器，亦有民间日用之物，具有较高的欣赏性和可读性。如剔红之光泽明亮，颜色纯正；剔犀之线条流畅，富于变化；戗金漆之纹饰纤细，光泽华美；填漆之色彩丰富，妍媚别致；嵌螺钿之五光十色，精细如画；犀皮漆之富有变化，漫无定律……每件器物均有言简意赅的图说及成交价格，具有较强的实用性，堪称漆器收藏的工具书。

老古董丛书

- | | |
|----------|---------|
| 明清瓷器纹饰鉴定 | |
| —龙凤纹饰卷 | 39.80 元 |
| 明清瓷器纹饰鉴定 | |
| —动物纹饰卷 | 39.80 元 |
| 明清瓷器纹饰鉴定 | |
| —花鸟纹饰卷 | 39.80 元 |
| 明清瓷器纹饰鉴定 | |
| —人物纹饰卷 | 39.80 元 |
| 明清瓷器纹饰鉴定 | |
| —景物纹饰卷 | 39.80 元 |
| 明清瓷器纹饰鉴定 | |
| —荷莲牡丹卷 | 39.80 元 |
| 明清瓷器纹饰鉴定 | |
| —松竹蔬果卷 | 39.80 元 |
| 明清瓷器纹饰鉴定 | |
| —四季花卉卷 | 39.80 元 |
| 明清瓷器纹饰鉴定 | |
| —图案纹饰卷 | 39.80 元 |
| 明清瓷器纹饰鉴定 | |
| —博古文字卷 | 39.80 元 |



目 录

| | |
|---------------|-----|
| 中国古代漆器概述..... | 1 |
| 剔红..... | 14 |
| 剔黑..... | 90 |
| 剔彩..... | 92 |
| 剔犀..... | 107 |
| 一色漆..... | 120 |
| 描漆..... | 127 |
| 描金漆..... | 134 |
| 描金彩漆..... | 141 |
| 款彩..... | 145 |
| 戛金漆..... | 147 |
| 戛金彩漆..... | 148 |
| 填漆..... | 154 |
| 识文漆器..... | 159 |
| 犀皮漆..... | 162 |
| 漆嵌螺钿..... | 163 |
| 漆嵌百宝..... | 181 |

主 编 铁 源
 副主编 溪 明
 编 委 王 洋
 刘 颖
 杨 婉

中国古代漆器概述

漆器为用漆涂在各种器物表面的器具。漆器具有胎薄体轻，坚固耐用，色泽明亮，光彩夺目，防腐、耐酸、耐碱等特性，具有实用价值与审美价值。我国是最早认识漆并制作漆器的国家。因漆具有自然的粘性，最初作为一种粘合剂，进而发展成一种涂料。漆器制作有着悠久的历史，它是一门综合性的门类。从材料上看，它是以天然生漆为主要材质，同时它又要以各种材质的胎为媒介，如木胎、竹胎、金属、皮革、陶瓷、角骨等为之，所以，漆器不是单独的一个门类。从形态上看，它包容了立体和平面两大类型，如漆塑和漆画。从功能上看，漆器具有日常生活与艺术欣赏两大类。

漆器制作的漆是从漆树身上割取出来的呈灰白色的汁液，称为“生漆”或“天然漆”。生漆经过加工提炼，即可调配出各种颜色的漆。我国的湖南、湖北、四川、云南等地盛产漆树，故这些地方的漆器制作水平均较高，而且因为地域的不同也形成了不同的装饰风格。

漆器制作的步骤是：制胎、涂漆、彩绘、打磨、抛光、温室烘干等。

制作漆器的胎以木胎为多，另有脱胎、竹胎、皮胎、瓷胎、金属胎、角、骨等。

漆器的主要装饰方法有彩绘、堆漆、镶嵌、描金、描油、雕漆等。



图1 新石器文化 朱漆木碗

那么我国漆器的制造始于何时呢？《韩非子·十过篇》载：“尧禅天下，虞舜受之，作为食器，斩山而财之，削踞修之迹，流漆墨其上，输之于官，为食器，诸侯以为益侈，国之不服者十三。舜禅天下，而

传之于禹。禹作为祭器，墨染其外，朱画其内。”《资治通鉴·唐太宗贞观十七年》载：“舜造漆器，谏者十余人，此何足谏？”考古证明舜和禹生活的时代当在公元前二十几个世纪，即距今四五千年左右，但据实物考证，我国漆器的制造较文献记载要早得多。1978年考古工作者在浙江余姚河姆渡遗址第三个文化层出土了一件朱漆木碗，图1，碗高5.7厘米，口径10.6×9.2厘米。木胎，敛口，呈瓜棱形椭圆状，圈足。内外壁均有薄薄的一层朱红色涂料，并微有光泽。经测定，此朱红色光泽涂料为调朱色生漆。据碳-14法测定，河姆渡遗址的第三四层的年代约在公元前5000~前4000年之间。由此可见，漆器的制造在我国至少已有六七千年的历史。原始社会时期的漆器还有江苏、山西、辽宁等地相继出土了为数不多的晚于河姆渡时期的漆器，主要器型有：豆、鼓、盘、案、俎、匣、觚等。漆器彩绘的色彩也较为丰富，有红、黑、白、黄、蓝、绿、棕、金黄色等，以红、黑二色多见。此时出土的非常精美的漆器要数1987年5月在浙江余杭安溪乡瑶山9号墓出土的嵌玉高柄朱漆杯，此杯高29厘米，口径11厘米，足径12厘米。通体髹朱红色漆，在杯体与圈足结合处及圈足的近底处外壁各镶嵌椭圆形白玉珠一周，使红漆与白玉相互映衬，格外美丽，这是一件极具艺术欣赏的漆器作品。

商周时期亦有人称之为“青铜时代”，由此可知青铜器的生产制作作为当时的主流，漆器的制作不曾见有文献记载，墓葬亦不曾有完整器物出土。但在对漆器残片进行分析时可以判断，此时的器型已较为丰富，虽然以盒为主，但也有觚、钵、鼓等器物。器物上已见有饕餮、云雷、夔龙、蕉叶等原始纹饰。20世纪80年代对北京琉璃河西周燕国墓地的发掘，出土了一批漆器，计有豆、觚、壶、鬯、杯、盘、俎、彝、簠等，器型之丰富大大超过了商代。器物表面皆有彩绘，特别是在商代漆器镶嵌绿松石的基础上，发展为镶嵌蚌片，且工艺水平较高，为我国最早的嵌螺钿漆器。可见漆器制作工艺已经达到相当高的水平。

春秋战国时期，漆器的制造空前繁荣，尤其是战国时期形成了漆器发展史的第一个高峰，且延续时间达500年之久。战国漆器的繁荣发展，以今天的观点来看，最为显著的原因是在“管理”二字上，《周礼·考工记》载，最迟在战国中期漆器制造业已完全脱离了木器业，成为一个独立的手工业部门。同时对漆园置官吏，《史记·老庄列传》载：“庄子者，蒙人也，名周。周尝为蒙漆园吏”。由此可见，战国时期漆器生产制造已经具有了一定的规模和组织。在战国漆器中以楚国漆器为杰出的代表。

从出土的漆器来看，楚国漆器以日常生活用品居多，包括家具，饮食器等。另见有文具、陈设品、乐器、兵器、车马件、葬器等。楚国漆器以木胎为常见，另有皮胎、竹胎、夹纻胎等。制作工艺有描漆、描金银、金箔贴花、错金银扣、



2 战国 彩绘人物故事图夹纻胎漆奁

针刻等。其图案精美，描绘细腻，图案内容有几何纹、动物纹、漆画三种，尤其漆画的艺术成就最高。一般来讲，楚国漆器上的彩绘以反映社会生活题材和神话传说中的人物和动物为主。图2彩绘人物故事图夹纻胎漆奁，高10.4厘米，直径28厘米。1987年出土于湖北荆山门包山2号楚墓。奁为夹纻胎，圆形，直壁，平底，子母口。内壁髹红漆，外壁髹黑漆为地，用红、黄、金、蓝、褐、白等色彩绘。盖顶中间两条线条粗壮的圆圈内，绘有两组对称的云纹，每组云纹内绘八个对称的凤鸟纹。盖壁绘有二十六个人物，分别为御者、乘者、待者，车马四乘，十五匹马，五株树，一头猪，两条狗，九只大雁。所画内容为楚国贵族行迎场面。画面构思精巧，布局慎密活泼，人物鸟兽形神毕肖，为我国漆器中的珍品。楚国漆器在彩绘的同时，还广泛采用雕塑的手法，使器物更加



3 战国 彩绘透雕漆座屏

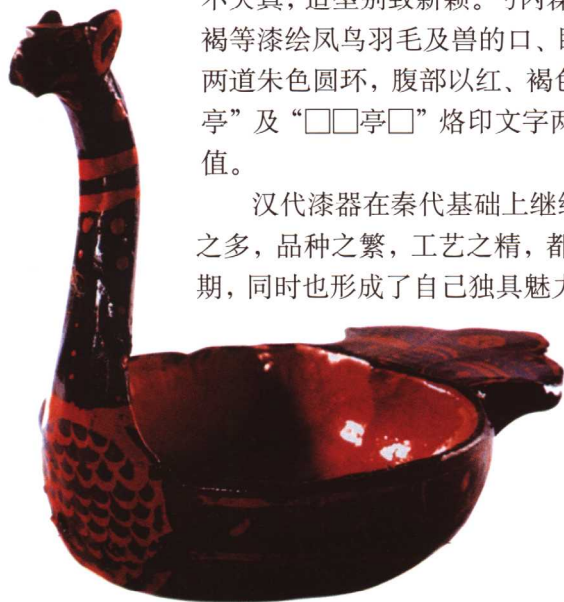
精美。图3彩绘透雕漆座屏，高15.8厘米，长52厘米，宽18厘米。1965年出土于湖北江陵望山1号楚墓。屏两端着地，中悬如桥、座为浮雕蟒蛇圆形，上承玲珑剔透的矮屏，以透雕和浮雕的方法，镂刻出凤、鸟、鹿、蛇、蟒、蛙等五十余个交错穿插，互相角逐的动物。布局严谨，形象逼真，色彩绚丽，刀法娴熟，堪称战国时期楚国透雕漆器的代表作。

秦代墓葬出土的漆器略少，但品种较多，造型严谨，纹饰精美，设色庄重富丽，艺术成就颇高。秦代漆器艺术成就的取得与严格的管理是分不开的。据湖北云梦睡虎地秦墓出土的竹简(第348、349号简)记载，秦汉漆园的管理实行生产责任制，如果漆园被评为下等，有关官员要受到经济制裁，如果连续三年被评为下等，有关官吏则被撤职。秦代漆器亦以日常生活用具为主，见有盒、杯、勺、盂、壶、盘、樽、卮、奩等，多为传统器型。而以双耳长盒、凤形勺、匕等为秦代独有的新的器型。秦代漆器以木胎为主，另有夹纆胎和竹胎。制作工艺有挖、斫、捲三种。装饰技法有烙印、针刻与彩绘。纹饰多采用写实和夸张的手法，有动物、植物、自然景物和几何纹四大类。图4彩绘兽首凤彩勺，高13.3厘米，木胎，勺成凤鸟形，柄首为兽首，凤颈为柄，凤背挖制成勺，尾羽略翘，形

不失真，造型别致新颖。勺内髹红漆，外髹黑漆。用红、褐等漆绘凤鸟羽毛及兽的口、眼、鼻、耳等细部。颈有两道朱色圆环，腹部以红、褐色漆绘羽毛。尾下有“咸亭”及“□□亭□”烙印文字两处，具有极高的艺术价值。

汉代漆器在秦代基础上继续繁荣发展，其出土数量之多，品种之繁，工艺之精，都达到了历史上的鼎盛时期，同时也形成了自己独具魅力的特点。在一些汉代漆

器论文中得知，汉代朝廷设有专门制造漆器的工场，并有官吏管理，蜀郡、广汉郡之官生产的漆器供宫廷使用，类似明清瓷器的官窑。汉代漆器仍以日常生活用具为主，



4 秦 彩绘兽首凤彩勺

另有文具、兵器、乐器、丧葬用品等，尤其时代特征的是出现了许多以前不曾有过的鼎、钟、钫、壶、盘等新器型，而楚国漆器中常见的高柄豆、镇墓兽等几乎不见。装饰工艺可分为彩绘、刻划、镶嵌、金银箔贴、戗金等，尤以彩绘的使用最多，特别是利用漆粘稠不易展开的特性，用来表现物象立体感，具有浅浮雕效果的堆漆法为以前所不见有。在继承前代镶嵌工艺的同时，将战国晚期出现的扣器又发扬光大，使器物更加精美。所谓扣器就是在盘、盒、奁等器物的口沿上镶嵌镀金或镀银的扣圈，少则一圈，多则七八圈。扣器的使用在汉代有严格的规定，《汉旧仪》载：“大官令尚食，用黄金扣器；中官长、私官长尚食，用白银扣器。”显然，平民百姓是不准使用扣器的。汉代漆器的纹饰十分广泛，大致可以分为几何纹、动物纹，现实生活题材和神话故事题材四大类。图5彩绘盨顶长方形漆奁，高21厘米，长48.5厘米，宽25.5厘米。1973年湖南长沙马王堆3号墓出土。木胎，奁身满饰凸起的云气纹饰，其作法是先以白色沥粉勾出高起的线条轮廓，然后用红、黄、绿三色漆描绘出云气纹饰，纹饰回旋往复，动感强烈，色彩艳丽，纹饰高出漆面，具有立体效果，富有装饰韵味，为后来堆漆器物之祖。

魏晋时期漆器制造在经过了长达500余年的繁荣期后迅速衰落，究其原因，一则是东汉中期以来的社会动乱；二则是青瓷的崛起，使漆器在实际生活中的地位下降，而尤以后者为主要原因。从目前所见的三国魏晋时期的漆器来看，器物品种较少，以日常生活用具为主。文献中曾记载西晋时流行夹纻法制造的佛像，惜实物不存。三国魏晋漆器的装饰技法有汉代遗风，

以彩绘为主，纹饰以人物故事为常见，特别是表现宴乐的图案为以前所不曾见有。图6彩绘童子对棍图漆盘，口径14厘米，1984年出土于安徽马鞍三国朱然墓。



5 西汉 彩绘盨顶长方形漆奁



6 三国 彩绘童子对棍图漆盘

木胎，敞口，浅腹。盘内以黑漆为地，正中绘两个身戴肚兜，光着屁股的童子舞棍对打，形象天可爱。构图饱满而生动，极具写实的韵味。鱼纹、水波纹、莲蓬及云龙纹均活灵活现。盘外壁及底髹黑漆，底正中红漆书“蜀郡作牢”四字，为三国时漆器中的精品。需要提及的是朱然墓中曾出土两件犀

皮漆耳杯。关于犀皮漆器，唐代始有记载，而以前最早的实物为明代作品。此次发现将犀皮漆器提前到了三国时代。

南北朝时期出土的漆器甚少，文献记载也不多，故具体风格略显模糊。1965年在山西大同石家寨司马金龙夫妇合葬墓中出土了彩绘人物故事屏风，较为完整的有五块，每块长约80厘米，宽20厘米，厚约2.5厘米。图7为其中的两块，板面髹朱漆，采用勾线填色的画法描绘人物故事图，形象逼真，色彩生动。绘画内容取自《列女传》及《孝子传》等。司马金龙为司马懿弟司马馗九世孙，父为北魏琅琊王司马楚。此屏风对研究北魏的书法和绘画风格具有重要价值。

唐代是战国至汉代以来漆器制造的第二个高峰期，虽然传世品及出土器物不多，没有想象和文献记载中的那样繁荣，主要以日常生活用具为主，还有文具、兵器、乐器以及冥器等。但是一直到明清时期广为流行的漆器新品种——雕漆就成熟于唐代。明黄成撰《髹饰录》中载：“剔红，即雕红漆也。……唐制多印板刻平锦朱色，雕法古拙可赏；复有陷地黄锦者”。惜传世品和墓葬出土中不曾见有。唐代漆器以金银平脱久负盛名，平脱是嵌件镶在器物上，表面依旧平齐的髹饰方法。系从汉代贴金银花纹漆器发展而来，其金银片面积大而厚，镂刻的纹理深。金银平

脱漆器在唐代之后逐渐衰落。图8羽人飞凤花鸟纹金银平脱漆背铜镜，直径36.2厘米。镜为青铜质，八瓣葵花形。先在铜镜上做漆背，然后嵌贴镂刻的金、银薄片，纹饰有羽人、飞凤、花蝶等。镂刻精湛，纹饰饱满，富丽堂皇，具有鲜明的唐代风格，为唐代平脱漆器的代表作品。

宋代漆器在唐代基础上继续繁荣，据《宋史·职官志》记载，隶属工部的文思院：“掌金银，犀玉工巧及彩绘、装钿之饰”。宋代漆器多为出土器，亦有大量的传世品。漆器的品种十分丰富，应以日常生活用具为主。有光素漆、戗金漆、雕漆、描漆、螺钿漆五大品种。光素漆又谓一色漆，以黑漆为主，兼有红色、褐色、黄色、赭色等。器物的外底或底部多有朱漆铭文。戗金漆是在朱色或黑色漆地上用尖锐物划出花纹，纹内填漆，然后将金或银箔粘上去。图9戗金柳塘图长方盒，高11厘米，长15.4厘米，宽8.3厘米，1977年江苏武进村前宋墓出土。木胎，髹黑漆为地，盖面以戗金法做柳



7 北魏 彩绘人物故事图屏风



8 唐 羽人飞凤花鸟纹金银平脱漆背铜镜



9 南宋 戛金柳塘图长方盒



10 南宋 剔犀云纹执镜盒

塘图。柳树、水塘、游鱼、水藻的线条细致流畅。纹内戛金、空间之处密钻低凹的细斑点纹，点内填朱漆磨平，形成布满红点的斑纹地。盒盖内侧用朱漆书“庚申温州丁字桥麻七叔上牢”铭文。为我国漆器工艺中填漆戛金最早的实物。雕漆在文献记载中始于唐代，但未见有实物，宋代雕漆器物较多，又

因所雕漆色的不同，可分为剔红、剔黄、剔彩、剔绿、剔黑、剔犀等品种。目前出土的宋代雕漆中剔犀一种。所谓剔犀是用两种或三种色漆，在器物上有规律地逐层积累至相当厚度，然后剔刻出云纹、回纹等图案，在刀口断面显露出不同颜色的漆层，达到纹饰富于变化的装饰效果。图10剔犀云纹执镜盒，直径15.4厘米，长27厘米，厚3.2厘米，1977年江苏武进村前宋墓出土。木胎，盒面、柄部及周缘雕云纹八组，褐底黑面，朱、黄、黑三色漆更叠，刀口断面有明显的漆层，剔犀技法娴熟。描漆又名泥金画漆，以黑漆为地最为常见。螺钿漆在唐代已十分精美，但宋代未见有螺钿漆器出土。1994年在香港举办的“中国漆艺两千年”展览



11 元 剔犀云纹盒

中，首见有一件宋代黑漆六瓣盘，盘心有白色螺钿嵌梅花一枝，纹饰极为典雅。宋代漆器的一大特色是多有铭文。

元代承袭宋代风格，文献记载元代漆器品种有11种之多，但传世品和考古发掘中仅见有一色漆、螺钿漆、戗金漆和雕漆4个品种，尤以雕漆的艺术水平最高。图11剔犀云纹盒，高6.5厘米，径14.5厘米。木胎、盖、底各雕云纹三组，其堆漆甚厚，刻工精湛，漆面光滑可照人。近足边缘刻划“张成造”细款。张成为元代浙江嘉兴雕漆名匠，以剔红器最为著名。此件作品为张成绝无仅有的一件剔犀传世品。

明代漆器在宋元基础上得到了突飞猛进的发展。其工艺水平之高得益于官办漆器作坊的成立。明成祖朱棣从南京迁都北京之后，御用监在皇城内设置漆器作坊果园厂。北京果园厂的建立，使原本制漆中心由南转向北，而且从南方征集了一批制漆高手，充实果园厂的力量，包括元代漆器制作高手的张成之子，张德刚。这使得明代早期漆器高度发展。清初高士奇在《金鳌退食笔记》中载：“果园厂，在棣星门之西。明永乐年制漆器，以金银锡木为胎，有剔红，填漆二种，所制盘盒、文具不一”。“其法，朱漆三十六次，镂经细锦，底漆黑光，针刻‘大明永乐年制’，比元时张成、杨茂剑环香草，仍为过之”。成书于明隆庆年间的《髹饰录》将明代漆器按不同的制作工艺分为14大类，101个品种，但流传至今的仅有雕漆、戗金漆、戗金彩漆、描金漆、填漆、螺钿漆、百宝嵌款彩等几种，其中以雕漆的数量最多，明代早期雕漆以永乐、宣德器物居多，具有髹漆层次较多，少则几十道，多则200余道，故层次较厚。雕刻精细，



12 明宣德 剔红梵文海棠形盘



13 明嘉靖 绿地剔红双龙圣寿万年银锭形盘

刀法娴熟，纹饰的边缘圆润光滑，不见有棱角和刀刻痕。图12剔红梵文海棠彩盘，高2.6厘米，长23.9厘米，宽15.3厘米。盘为海棠形，盘内开光雕有梵文，两旁为莲花。盘边用浅浮雕之法饰缠枝莲托八宝纹，压在方格锦地之上。足内有“大明宣德年制”刀刻填金竖款。纹饰逼真，刀工精细，漆纹重重相叠，为宣德雕漆之佳品。

明代中期正统至正德时（1436～1521）雕漆器物较为少见，这是因为自宣德以后，社会经济的发展出现了衰退的现象，官办作坊陷入了停顿状态，此时期的

漆器中刻有年号款的器物极为罕见，但从国外收藏的几件作品来看，明代中期的漆器处于漆器发展和变化时期，其风格由早期的简练朴实大方向晚期纤巧细腻转变具有以下几个特点：髹层较早期薄，纹饰均有锦地相衬。

明代晚期的雕漆以纤巧华丽，繁缛细腻为主体风格。图13绿地剔红双龙圣寿万年盘，高4.2厘米，宽径25.9厘米。盘为银锭式，盘内随形开光，以墨绿色为地，红漆雕双龙托宝盆吉祥图，宝盆中的毫光隐现“圣寿万年”字样，盘边雕有缠枝花卉，背雕松竹梅纹，底刻“大明嘉靖年

制”楷书横款。图案繁缛，雕工细腻，为嘉靖时精品。戗金漆在明代不甚流行，而戗金彩漆的艺术成就颇高，所谓戗金彩漆是戗金与彩漆相结合的一种工艺。即在漆地上按照设计的纹样剔刻出花纹，内填各色漆



14 明宣德 戗金彩漆花卉盒

后磨平，显露出平整光滑的纹饰，然后沿纹饰轮廓用刀刻出纹路及花纹中的叶脉，最后打金胶，贴金箔，使填漆花纹有金色的阴文边线和纹理。图14戗金彩漆花卉盒，高4.2厘米，口径10厘米，为宣德时戗金彩漆的佳作，特别是底心有“大明宣德年制”楷书款，堪为宣德戗金彩漆的断代标准器。描金漆是在黑漆地或红漆地上加描金彩花纹，具有金光灿烂，富丽豪华之感。以万历器物所见最早。万历时在此基础上又创造了描金彩漆一种，即在描金之上加描彩漆，画面绚丽多彩，富于装饰韵味。填漆与戗金填彩工艺相仿，唯填彩漆纯填漆而无戗金。百宝嵌是漆器镶嵌之一，钱泳《履园丛话》载：“其法以金、银、宝石、珍珠、珊瑚、碧玉、翡翠、水晶、玛瑙、玳瑁、车渠、青金、绿松、螺钿、象牙、蜜蜡、沉香为之……五色陆离，难以形容，真古来未有之奇玩也”。软彩是在漆地上刻凹下去的纹饰里再填漆色或油色，以及金或银。俗称“刻灰”或“大雕填”。一般以黑漆为地，先刻出花纹轮廓，将轮廓之内的漆地剔去，再填以各色漆，纹饰或略高于漆地，或略低于漆地。

清代漆器在明代基础上继续繁荣发展，但基本在承袭明代旧制，虽在工艺上少有创新之作，但制作精美，装饰华丽，极富吉祥如意。特别是康、雍、乾三朝是清代漆器的黄金时代。最为典型的特征是漆器的制作和使用涉及面广，尤其是宫廷漆器，大至典章祭祀用品、陈设品，小到日常生活用品、文房用品和赏玩用品。如《大清会典事例》卷一一七