

三门峡

虢国文化 研究

张彦修 著

中国社会科学出版社



虢季列鼎 (选自《三门峡虢国墓》第一卷)



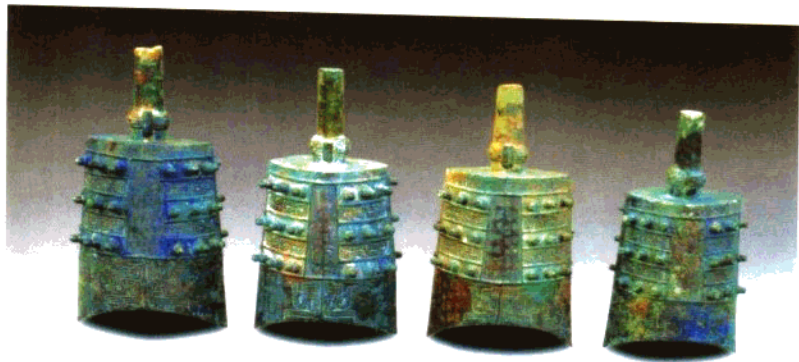
虢季高 (选自《三门峡虢国墓》第一卷)



虢季鼎铭文
(选自《三门峡虢国墓》第一卷)



虢季簋铭文
(选自《三门峡虢国墓》第一卷)



虢季编钟

(选自《三门峡虢国墓》第一卷)



虎形璜

(选自《三门峡虢国墓》第一卷)



龙纹盃

(选自《三门峡虢国墓》第一卷)



梁季罐

(选自《三门峡虢国墓》第一卷)



铜内铁援戈
(选自《三门峡虢国墓》第一卷)



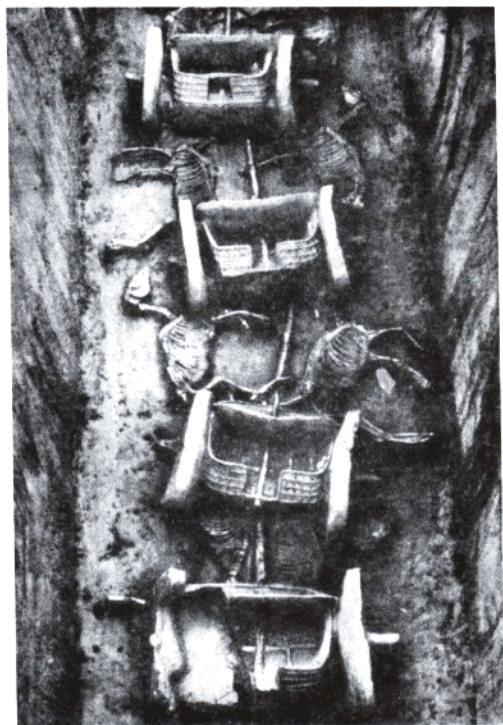
玉柄铁剑
(选自《三门峡虢国墓》第一卷)



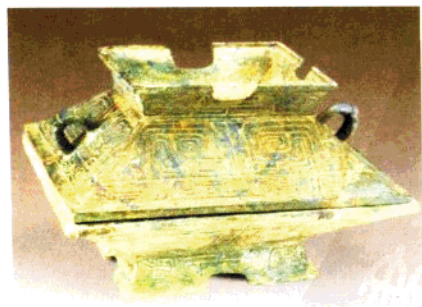
弧形器上的虎纹
(选自《上村岭虢国墓地》)



铜镜上的虎纹
(选择《上村岭虢国墓地》)



第1727号车马坑
(选自《上村岭虢国墓地》)



斝 硕父匡
(选自《三门峡虢国墓》第一卷)



成组串饰
(选自《上村岭虢国墓地》)

目 录

绪论	(1)
一、三门峡虢国研究资料的整理与积累	(6)
1. 文献资料的整理	(6)
2. 考古资料的积累	(7)
二、三门峡虢国的自然环境	(9)
1. 自然环境与历史文化	(9)
2. 物华天宝,人杰地灵	(11)
三、深厚的历史积淀	(15)
1. 远古人类和旧石器时代遗址	(15)
2. 举世闻名仰韶文化	(17)
3. 龙山文化早期的庙底沟二期文化	(20)
4. 河南龙山文化的三里桥类型	(21)
5. 传说时代	(23)
6. 夏、商时期的三门峡地区	(24)
四、辉煌到灭亡的历史轨迹	(27)
1. 先周和西周早期的三门峡地区	(27)
2. 众说纷纭的虢国起源	(31)
3. 跌宕起伏三门峡虢国春秋	(74)
五、三门峡虢国人素质研究	(97)
1. 由优而劣的政治素质	(97)
2. 良好的文化素养	(101)
3. 骁勇善战的军事能力	(105)
4. 长于形象的思维方式	(109)

六、三门峡虢国的姓、氏、族徽与社会风尚	(114)
1. 姬姓、虢氏和族徽	(114)
2. 崇尚武勇的社会风尚	(120)
3. 朴实坦率的生殖崇拜文化	(124)
4. 恪守传统的婚姻习俗	(130)
七、恪守昭穆之制的公墓制度	(138)
1. 严整的公墓规制	(138)
2. 墓地的性质与昭穆之制	(144)
3. 公墓制度的文化意义	(152)
八、雄浑的青铜文化	(155)
1. 悠久的酝酿育化历程	(155)
2. 数量巨大,类型齐全的青铜器	(158)
3. 神秘的青铜器纹饰	(184)
4. 内容丰富的青铜器铭文	(188)
5. 发达的青铜器铸造工艺	(196)
6. 青铜文化的历史价值	(200)
九、隆鸣骠驰的车马文化	(207)
1. 规模恢弘的车马坑	(207)
2. 车马技术的发展	(211)
3. 车马文化的意义	(217)
十、温润晶莹的玉文化	(222)
1. 美丽的玉器	(222)
2. 玉文化的精致构建	(228)
十一、三门峡虢国铁器的历史考察	(236)
1. 铁刃铜器的基本特征	(236)
2. 从冶铜、陨铁到人工冶铁	(239)
3. 铁刃铜器的历史贡献	(245)

十二、三门峡虢国文化的终结	(247)
---------------------	-------

附录

一、三门峡虢国文献资料集成	(250)
---------------------	-------

二、三门峡虢国金文考述	(272)
-------------------	-------

三、主要参考书目	(299)
----------------	-------

后记	(301)
----------	-------

绪 论

三门峡虢国,是西周、春秋时期一个非常特殊的封国。它始封于陕西宝鸡,周厉王、周宣王之际东迁三门峡一带,始终封于王畿之内,与周王室保持着密切的关系。它的历史进程复杂,文献资料有限。历史本身是一个包罗万象的过程,仅凭有限的文献资料很难廓清三门峡虢国历史与文化的真面目。20世纪50年代和90年代的三门峡虢国墓地考古发掘,充分地展现了三门峡虢国历史文化的丰姿。

文化史是历史学的一个分支,它从文化学这个特殊的视角来认识人类走过的历程,因此它又是文化学与历史学紧密结合的科学。从文化史这个角度研究历史,不仅拓宽了研究视野,加大研究的纵深程度,而且还有力地促进着历史研究的精确程度的发展。如果用传统历史学的眼光看三门峡虢国的历史,也许会简单很多。因为与西周、春秋时期其他诸侯国相比较,三门峡虢国的历史不能算悠久绵长,封土也谈不上广袤辽阔,并且总是与周王室的活动联系在一起,没有表现出足够的独立性。但是,如果从文化史这个角度来探索的话,三门峡虢国的历史文化将会是另一番景象。很多过去没纳入研究视野的内容或者从来无人问津的东西成为重要研究对象,许多过去仅是一带而过或者长期被人们忽视的现象则成为精雕细琢的宝贝,不少貌似简单的物品却有着耐人寻味的文化内涵。

文化,是最近几年国内学术界常用的定义,虽然国内外学术界对这个定义有200多种以上不同的解释,但通常人们所说的文化,实际上是一个包摄范围很广的定义。一般认为,文化是指人们

的精神生活以及与精神生活密切相关的物质形态。它一方面表现为各种具体的意识形态和深层次的心理素质,另一方面又表现为人类所创制的各种物质产品,因为物质产品是文化的载体。如果把文化研究的对象分为不同的层面的话,它包括物态文化、制度文化、行为文化、心态文化等四个层面,每个层面又有多重的内容。把文化分为几个层面实质上是从不同的角度、用不同的方法来认识人类社会,以及各种与人类社会密切相关联的自然。文化的认识对象在客观上是一个有机的整体,因此在分层次研究文化的同时,应该特别注重文化的有机整体性,既要看到文化成果和文化现象,又要注意到它们的生成机制;既要见物,又要见人;既要进行每一种文化层次的个案研究,又要正确处理个案与整体的关系。如果这个观点没有大错误的话,三门峡虢国的历史进程、人的素质、社会风尚、墓葬制度、青铜器、车马、玉器、铁器等均在研究范围之内。

文化的形成和演变,是一个长期的历史积淀,历史积淀中蕴涵着文化的生成机制,而历史又是在时间和空间中运行的。探索历史文化,首先需要研究它的历史,各种文物典章的历史沿革以及生存空间的变化。因此,三门峡虢国的前身西虢的始封与发展,厉宣之际东迁,以及迁徙后的发展变化,都是研究三门峡虢国文化时所不可缺少的内容。三门峡虢国文化的生成机制是一个复杂的运作过程。由于三门峡虢国直接起源于西周早期的分封,并且与周文王、周武王有着特殊的血缘关系,长期参与王室政务,它文化生成机制基本上都包囊在西周国家政权产生、发展的过程之中。周族从姜嫄、后稷之时起就是一个擅长农业耕作的部族。在周族向文明过渡的历程中,父权制家族和血缘关系一直保持着完好的状态。与此同时,周族通过征服和其他手段,臣服了周围的一些其他氏族,使原来的氏族管理机构成为凌驾于全社会之上的公共权力,统辖着周族和其他与周族有地域关系但没血缘关系的国民,构成早

周国家政权的地域关系。周武王灭商之后,西周又以血缘关系为主要纽带,以姻缘关系为辅助手段,在全国范围内推行分封制。分封制使西周政权在更大的范围内统治着数量众多的没有血缘关系的社会成员,但是它却没有从根本上破坏血缘关系内核,家族仍是最基本的社会单位,贵族家族依仗血缘关系不仅领有分封的土地,同时还拥有附着于土地之上、的以家族为单位的民人。三门峡虢国的始封君作为周文王的嫡亲,分封在王畿之内的宝鸡附近,被委以拱卫王室的重任。所以恪守宗法制度,看重血缘关系,严密的家族制度构成三门峡虢国社会的基石。生活于这个社会之中的三门峡虢国人,以及运行于其中的政治、经济、文化活动,当然也都难以超出宗法、血缘、家族和礼乐制度的束缚。在这种社会背景下,三门峡虢国文化不息地运行、积累,陶冶人的素质,酿就精神财富,创制物态制品。结合历史文献资料,鸟瞰三门峡虢国墓地的规制和出土器物,严格的公墓制度、雄浑的青铜礼乐器物、精雕的玉器等,无处不充溢着宗法与血缘的气息。宗法与血缘渗透到社会的各个方面,进而形成三门峡虢国的文化生成机制。

现实是在历史的基础上发展而来的,历史是过去的现实,过去的现实又有它的历史。历史与现实辩证地继承、发展,历史遗产以残余的、被改造的或人为移植的形式存在于现实社会,形成现实与历史直接继承关系、相互制约关系、改造继承关系和相互转化关系。这也就是说,历史不仅是过去的现实,而且现实中也包含有历史。三门峡虢国的历史携带着丰厚历史遗产,并使这些遗产融化到三门峡虢国的文化之中。因此,应该肯定三门峡虢国文化的历史继承和其中所蕴涵的历史遗产。三门峡虢国的人的素质与社会风尚充满周早期与中期的气息,青铜器铸造工艺、车马制作技术、玉器雕琢方法和它们本身的文化蕴涵与殷商和西周早中期有着明显的继承发展关系,铁刃铜器所表现出来铜与铁并用、人工冶铁与陨铁同时共用以更显著的形式体现历史沿袭变化的痕迹,规整的

墓葬制度虽然不能简单与殷商的比附,但聚族而葬的精神实质却是接近的。因此,研究三门峡虢国文化首先必须认真研究它的历史。

人在地球上诞生之后,就成为人类社会存在的基本前提和文化创建的主体。人是社会的唯一有机构成要素,历史有目的的创造者,他以主体的姿态审视一切和努力改造一切。同时,在人的身上,集合了一切社会关系,具有超越其他任何动物的智商,他们积极主动,辛勤智慧,一代又一代地堆垒着文化宝库。数百万年人类的历史就是这样走过的,三门峡虢国的文化毫无例外,它也是经过长时间的堆垒、跋涉,酿就了举世瞩目的历史文化。认识三门峡虢国文化必须研究这个文化的创造者,只有认识了三门峡虢国的人,才能避免见物不见人或人、物分离,全面认识三门峡虢国文化。因此,人的素质和他们时时身体力行的社会风俗习惯应该是三门峡虢国文化研究重要课题之一。

文化研究似乎侧重于精神世界。事实却不尽然。在实际文化运行过程中,精神与精神的物化形态是无法截然分开的。精神本身是无形的,它体现于人的言行举止,见诸于典章、物质。另一方面,任何人工制品都是劳动的产物,而人又是文化的创造者和携带者。在人们的劳动过程中,他们自身携带的文化无时不在作用于劳动的对象。所以,精神文化的蕴育与物质创制的进程是交织在一起的。这是因为,人的文化观念在受制于物质条件的同时,又创造着物质文化;在物质的创造过程中,人总是以劳动对象作为表现自己精神文化、寄托自己情思、展示自己智慧的描绘物,不停地把自己的文化观念注入劳动对象;人类的物质创造活动是一个复杂的过程,它浸透着劳动者的心血和汗水,凝聚着他们的智慧、文化观念和情趣;人类文化现象贯穿于劳动创造、产品分配和产品消费全部过程,这个过程也是一个物质、精神相互转化的过程,文化体现在这个过程的方方面面。由于三门峡虢国的文献资料有限,

直接从文献资料来认识它的文化有一定的困难。但是,三门峡虢国墓地数量巨大、类型众多的出土器物,是物质文化与精神文化的结合体,它们以文化载体的形式蕴涵着厚重的文化内容。

任何一种文化都带有时代特征和地域特色,三门峡虢国文化毫不例外,也是独具特质的文化。三门峡虢国文化的生成机制,它的曲折历史过程,东西交汇的地理位置,以及与周王室的不寻常关系,决定了它的文化特色。亦优亦劣的人文素质,崇尚武勇的社会风尚,典型的公墓制度,雄浑的青铜文化,隆鸣骤驰的车马文化,构建出不同方面的文化特色。然而,文化的不同方面又是一个无法分割的整体,各个方面的文化及其特色会合在一起,又共同构建出三门峡虢国重视血缘家族,恪守礼法,精于手工业制作等基本特征。

三门峡虢国文化的局部性比较明显,但其研究却是具有全局性的。这不仅是因为它的考古资料丰富,文化内涵厚重,而且还由于它是西周晚期和春秋早期文化研究的切入点,通过三门峡虢国文化的深入探索,无疑会更加精确地把握西周、春秋历史文化的脉搏。

一、三门峡虢国研究资料的整理与积累

三门峡虢国作为西周和春秋早期的重要畿内封国,对西周及王室的政治、经济、历史和文化都曾产生强烈的影响。但是,由于三门峡虢国亡国较早,加之文献资料零乱与其迁徙变化复杂,春秋以后很少有人系统地研究这个问题。1956年冬黄河水库考古工作队发现上村岭虢国墓地和90年代以来三门峡虢国墓地考古发掘的新突破,引起了历史学界和考古学界的极大关注,不少学者撰文阐述自己的看法。在这个过程中,三门峡虢国的有关文献资料和考古资料也得到了整理与积累。

1. 文献资料的整理

1959年10月中国社会科学院考古研究所编著、科学出版社出版的《上村岭虢国墓地》考古发掘报告,为了准确认识三门峡虢国墓地,第一次比较集中的涉及到了有关三门峡虢国的文献资料。《上村岭虢国墓地》涉及到的文献资料主要有《左传》、《汉书》、《水经注》、《古本竹书纪年》、《公羊传》、《穀梁传》、《国语》等。虽然《上村岭虢国墓地》引用这些文献资料的直接目的并不是为了整理文献资料,但却是三门峡虢国文献资料的系统整理和运用的良好开端。

陈梦家先生在《西周青铜器断代》中特设《虢国考》一节,对虢国的文献资料和金文资料进行了搜集考订,并对有关问题发表了看法。陈梦家先生的搜集考订全面细致,时至今日仍有很高的参考价值。

1995年陕西人民出版社出版的《虢国的历史与文化》一书,比

较全面的整理了三门峡虢国的文献资料,对《尚书》、《左传》、《公羊传》、《穀梁传》、《国语》、《古本竹书纪年》、《今本竹书记年》、《世本》、《吕氏春秋》、《史记》、《汉书》、《后汉书》、《水经注》、《括地志》等文献资料进行了系统的搜集整理,并依据这些资料和有关金文资料勾勒出三门峡虢国的历史发展轨迹。《虢国的历史与文化》对三门峡虢国文献资料的整理是比较系统的,为三门峡虢国历史与文化研究的深入进行奠定了坚实的资料条件。

《上村岭虢国墓地》和《虢国的历史与文化》在三门峡虢国文献资料的整理和运用方面做了富有积极意义的工作,但它们毕竟不是专门的文献资料整理,所以在三门峡虢国文献资料发掘整理方面仍有许多工作有待于继续进行。

2. 考古资料的积累

由于虢国文献资料零乱而有限,再加之挖掘整理的不够,考古资料成为研究三门峡虢国的主要资料。

1959年10月中国社会科学院考古研究所编著、科学出版社出版的《上村岭虢国墓地》是关于三门峡虢国第一部考古发掘报告。1956—1957年黄河水库考古工作队在河南三门峡市上村岭发掘一处虢国墓地,总计发掘墓葬234座,车马坑3座,马坑1座。《上村岭虢国墓地》对该墓地的墓葬、随葬器物、车马坑做了详细的记载,并对1052、1601、1612、1631、1704、1705、1706、1711、1721、1753、1810、1819、1820等墓葬做了补充说明。在结语部分分析了这个墓地的国属,确定了墓地的年代,讨论了虢国西迁,考订了虢都上阳的地望,研究了虢国的氏族和虢文公的问题,探讨了虢国与苏国的关系,概括了虢国墓地的特点。该书在还附有墓葬表和成组串饰登记表,对墓葬出土器物和成组串饰做了非常详尽的记录。在书中,总计有彩色图版3幅,黑白图版72幅。在图版目录中,记录了

出土器物尺寸。

《上村岭虢国墓地》一书的出版,引起了历史学界和考古学界的重视,有学者开始对虢国墓地进行深入的研究,利用这些考古资料来认识三门峡虢国的历史和文化。历史学界与考古学界均以虢国墓地为西周、春秋公墓的典型材料,郭沫若、郭宝钧、李丰等人先后对虢国墓地做了侧重不同的研究。

1999年12月河南省文物考古研究所和三门峡文物工作队编著、文物出版社出版的《三门峡虢国墓》(第一卷)是关于三门峡虢国第二部考古发掘报告。1990—1999年河南省文物考古研究所和三门峡文物工作队对三门峡虢国墓地进行落地二次大规模的考古发掘,总计清理发掘墓葬18座,车马坑4座,马坑2座。《三门峡虢国墓》(第一卷)详细记录了发掘经过和发掘报告的编写经过,对虢季墓(M2001)、一号车马坑(M2001CHMK1)、梁姬墓(M2012)、二辆车马坑(M2012CHMK2)、太子墓(M2011)、三辆车马坑(M2011CHMK3)、M2016、M2017、M2018、M2019做了详尽的记录。《三门峡虢国墓》(第一卷)编写的非常规范,每一个墓葬的最后都有一个小结。在小结中对器物铭文、墓主人身份、墓葬年代等进行了详尽的考订。在书的结语部分,对各个墓葬的铜器铭文、墓主人身份、铜礼乐器时代特征、铜器组合、玉器组合、三门峡虢国墓地的特点与性质、今后研究的展望等都做了认真的总结。书的附录部分是6篇关于虢国墓地出土青铜器、铁刃铜器、玉器、编钟的科学分析和虢季墓缀玉帛目清理复原的研究文章。《三门峡虢国墓》(第一卷)的下册全部是图版,其中彩色图版48幅,黑白图版176幅。《三门峡虢国墓》(第一卷)的出版,为三门峡虢国研究的全面展开和深入进行提供宝贵而翔实的资料。

文献资料的整理和考古资料的积累是三门峡虢国研究的基础性工作,新中国成立以来有关三门峡虢国资料方面的巨大收获,使系统深入地研究它的历史与文化的客观条件已经成熟。

二、三门峡虢国的自然环境

人是大自然的宠儿,人类自己认为他对大自然有着无限的征服能力。但实际上,人类的任何活动都离不开大自然,更离不开生他养他的自然环境。自然环境不仅给人类提供了无穷的生存发展空间,而且也以不可抗拒的力量制约着人类的发展变化,给人类的历史与文化打上无法磨灭的烙印。因此,为了深刻而全面地认识三门峡虢国的历史与文化,必须研究它的生存发展空间,探索自然环境与三门峡虢国历史文化的奥妙关系。

1. 自然环境与历史文化

历史与文化运行于时空之中,人类作为历史与文化的创建主体,无时不与自然发生着这样或那样的联系,在联系中创建历史与文化,认识并调整与自然的关系。人类和自然的关系大致可以分为三个大的发展阶段。

第一阶段是依附顺从阶段。这一阶段人类处于原始社会,生产力水平低下,人类对自然的了解处于蒙昧状态,征服自然的能力非常有限。人类主要是靠群体的力量在险恶环境生存发展,创造着人类原始的历史与文化。

第二阶段是改造利用阶段。这一阶段已经进入了农业社会,实现了人类对自然认识的第一次飞跃,人类不断地从自然的奴隶向主人转变。随着工业社会的到来,人类认识自然、改造自然的能力日益增强,但是人类同时也感觉到了自然对人类的巨大制约力。人类也就是在这种认识、改造、制约的矛盾之中,人类历史与文化