

The image shows the cover of a travel guide. The top two-thirds of the cover is a photograph of a mountain range, likely the Nanyue Mountains, under a dramatic sky with a bright sun low on the horizon, creating a golden glow. The bottom third of the cover is a solid green horizontal band. Centered within this band is the title '南岳导游' (Nanyue Travel Guide) written in large, white, stylized Chinese characters.

南岳导游

南岳导游

南岳管理局編

湖南人民出版社

一九五九年·长沙

编号：(湖)1837

南 岳 导 游

编 者：南 岳 管 理 处
出 版 者：湖 南 人 民 出 版 社

(湖南省书刊出版业营业登记证出字第1号)

上：长沙新华路

印 刷 者：湖 南 省 新 华 印 刷 厂

长沙市汉门口

发 行 者：湖 南 省 新 华 书 店

开 本：787×1092 1/32 1959年9月第 一 版

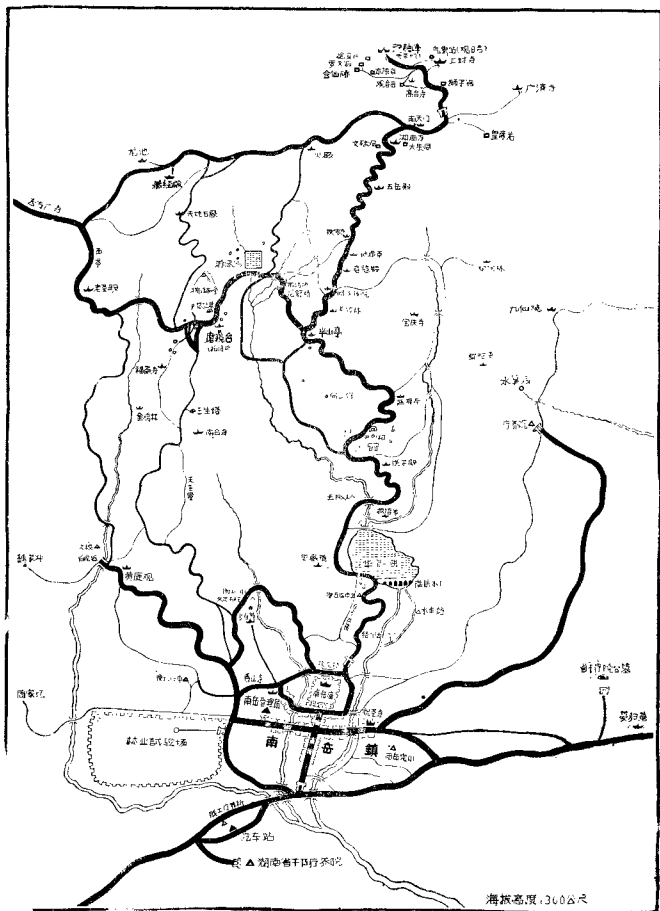
印 张：1.314 插 页：1 1959年9月第 一 次 印 刷

字 数：35,000 印 数：1,000

统一书号：12109·12

定 价：(6.00)元

南岳路綫图



前 言

南岳位在湖南省衡山县境内，是我国著名的五岳之一。

这里山势雄浑，风景美丽。有聳立云表的高峰，有苍翠葱郁的树木，有散发清香的奇花异草，有一泻千丈的瀑布流泉，有民族风格的寺庙建筑……。从前有人說，南岳有四絕，即：“祝融峰之高，藏經殿之秀，方广寺之深，水簾洞之奇。”这只不过是輪廓的描述罢了，实际上，它比人們的描述和想象要美丽得多。

这里有数不尽的名胜古迹。有梁代建筑的寺庙道观，有唐代宰相李泌講学的故址，有富有历史价值的碑碣，有历代名人的石刻題咏，有千年以上的銀杏，有重逾万斤的銅佛……。真个是“琳瑯满目，美不胜收。”

这里土壤肥沃，到处生长着富有經濟价值的野生植物，和各种珍贵的药材，是植物学者和药师們最向慕的地方。

这里又是全国聞名的避暑胜地，昔人有“度夏禪僧扇懶搖”之句，就可以想見这里夏季气候是怎样的涼爽了。

历代詩人学者，一直和南岳結着“不解之緣”。唐代著名詩人李白曾在他的《送陈郎将归衡山》一詩中写道：“回飄吹散五峰雪，往往飞花落洞庭。”充分描述了他对南岳的向往。另一唐代著名詩人杜甫也在《望岳》一詩中写出了他“牵迫限修途，未暇杖崇岡”的依依向慕之情。至亲自到过南岳，并留詩題咏的，有唐代的韓愈、宋代的黃庭堅、清代的譚嗣同等人。学者来这里講学和从事著述的，那就更多了，除前面提到的唐朝宰相李泌外，还有宋代的赵清猷、胡安国、胡五峰、朱晦庵、張南軒、明代的王船山、湛若水、罗念庵等人。从这里可以看出，南岳是怎样的具有吸引力了。

历代的反动统治者，因南岳有“山水之胜”，可以利用，故意把它神化起来，皇帝亲自到这里来祭祀，僧道也纷纷到这里来礼佛、修行，他们还制造着许多荒诞不稽的神话，企图麻醉人民，维护其统治，到了国民党反动统治时代，南岳更变得黯淡无光起来，这里成了官僚资产阶级和帝国主义分子的世界，他们只顾搜刮民脂民膏，修建“别墅”，对于文物古迹，却一任其凋零毁灭。这真是名山的大不幸。

解放以后，党和政府非常重视这个优美秀丽的风景区，设有南岳管理局总管南岳文物、古迹和名胜。每年撥給巨款进行整修。使数千年来祖国劳动人民辛勤创造出来的每一座建筑物，每一块石刻，每一座塑象，都重新回复了青春。由于风景区各机关团体、工厂、学校及全体居民的热心爱护，积极协助，1955年整修了山上国际招待所，同年还修通了登山的汽车路（从南岳镇到磨镜台16华里）。1956到1957年又修了上祝融峰的人行大路和环山小路。修整了名胜古迹，造风景林8500多亩。1953年省人民政府曾撥巨款在山下修起一座现代化的省干部疗养院。1958年衡阳专署也在这里的康家壩修了干部疗养院。1956年省人民委员会又撥款五十五万多元修了南岳水库和水电站。这些修建，不仅改变了南岳的古老面貌，而且也为开发南岳打下了基础。

南岳的明天，将是广大劳动人民的乐园，避暑和游览的胜地，这里将是遍地奇花异草，果木成林；林荫的游山公路四通八达，任人们在这里憩息，欣赏这美丽的自然；成千上万的劳动人民来到这富有诗情画意的地方欢度他们的假日，国外游人更可以在这里看到中国人民幸福生活的缩影。

目 录

南岳路線图	望日台	(21)
南岳鎮	祝融峰	(22)
岳庙	望月台	(23)
接龙桥	罗汉洞	(24)
祝圣寺	会仙桥	(24)
百步云梯	广济寺	(26)
胜利坊	藏經殿	(27)
水电站	龙池	(29)
絡絲潭	方广寺	(30)
南岳水庫	石澗潭	(32)
玉版桥	黑沙潭	(33)
忠烈祠	擲鉢峰	(34)
延寿亭	磨鏡台附:游泳池	(35)
半山亭	福严寺	(38)
鄴侯書院	三生塔	(40)
鉄佛寺	南台寺	(41)
丹霞寺	白龙潭	(43)
湖南寺	黃庭觀	(44)
南天門	水簾洞	(45)
皇帝岩	九仙觀	(46)
懶殘岩	千部片养院	(48)
獅子岩	七十二峰	(49)
高台寺附:观音岩	南岳土特产	(49)
上封寺	編后	(52)

南 岳 鎮

南岳鎮距衡山县城約30华里，距衡阳市約90华里，距长沙市約270华里，从长沙、衡阳乘汽車，均可直达。这里的文化卫生工作搞得較好，曾获得国务院的奖状。

这里的学校很多，有县办一中、三中、六中，以及南岳人民公社办的完小、业余大学、业余中学、业余小学和短期訓練班。全鎮经过1958年的扫盲运动后，已基本上成了无盲鎮。

在卫生方面，通过1958年的除四害講卫生运动，鼠雀蚊蠅已大大减少。人人爱清洁，户户講卫生；勤打扫，勤洗刷，結合积肥搞生产，已成了群众的习惯。由于爱国卫生运动的深入发展，流行性疾病也大大减少了。

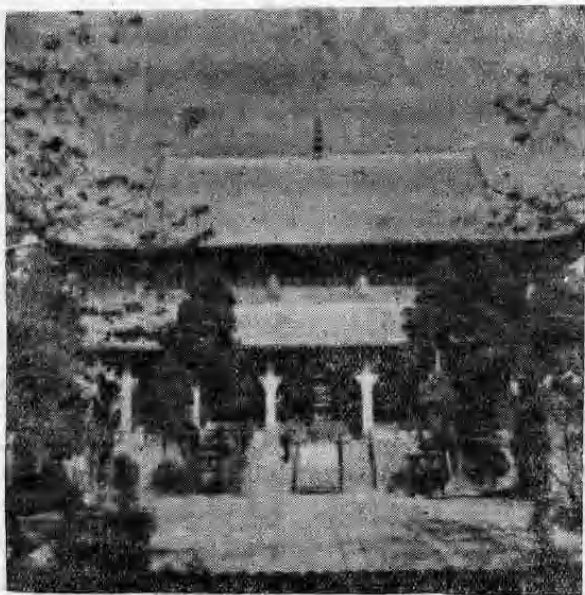
南岳人民公社为了加速社会主义建設，使公社早日工业化，鎮上新建了金星机械厂、万能車木厂、东风水泥厂、紅旗工厂，这些新建的工厂，对支援和发展农业生产，起了很大的作用，現在工人們正在鼓足干劲、多快好省地为公社生产着各种必需的机械。

南岳鎮北街寿澗桥东側有剧院，桥前右側有鎮岳石。东街有明桂王所写的“司馬桥”石碑，不过字迹已模糊不清。西街苗圃西边，有明桂王写的“中鎮桥”石碑，字迹还清楚。北街大善寺內有明桂王妃鑄奉的古銅鐘一口（清光緒二十六年即公元1900年出土），形状古雅，声音嘹亮。还有宋理宗宝庆丁亥年（公元1227年）造的石水缸一口，长一丈、寬三尺余。北街通往一中、三中，有明代大錯墓。（明末都御史錢邦芑，江苏丹徒人，明亡后入衡山为

僧，法号大錯，死葬于此。)

岳 庙

岳庙，在南岳镇北街，坐北朝南。庙前有寿澗水，庙后有赤帝峰，左右有絡絲潭的水圍繞着。庙址南北长125丈，东西寬分两段，前段寬46丈3尺，后段寬57丈8尺，宮殿式建筑，規模宏大。



岳 庙

从北街过寿澗桥，即見高大的櫺星門和东西两便門。櫺星門

內，左右各有一方池，池周圍有石柱，水中建有石台。1958年南岳鎮人民委員會發動全鎮群眾，將院內大草坪開辟為花園，東為青年花園。西為婦女花園。園內各有一碑亭，東亭在抗日戰爭時期被日寇飛機轟炸，只存有明代成化年間的石碑；西亭內，只有龜座，沒有石碑。

再進是奎星閣，又名盤龍亭，閣為戲台，台頂懸有木雕游龍，顏色鮮艷，非常生動。閣東有鐘亭，內懸元代大銅鐘，重九千斤。閣西為鼓亭。

三進為三大洞門，門頂眺樓抗戰時被敵機炸毀，現改裝石欄。左右為東西川門。院中有御碑亭，亭內有清康熙四十七年（公元1708年）立的高大石碑。石系自然生成，很光滑，雕琢也極生動。東川門台階下走道右邊有明萬曆十五年（公元1587年）碑。碑上刻有“衡山詩，唐李白。衡山蒼蒼入紫冥，下看南極老人星；回飈吹散五峰雪，往往飛花入洞庭。大明萬曆十五年二月朔，新安詹瀛書”等字。

四進為嘉應門，東西有角門，內有很多清代石碑。東西回廊，各有房屋53間，建築都較堅固。

五進為御書樓，樓下四碑并立。

六進為正殿前大坪。左右有燒香用的寶庫（用磚砌成的）和鐵香爐。香爐一為明桂王獻。一為清巡撫趙申乔獻。殿前還放着五代十國楚王馬殷獻的鐵盆一個，鐵盆上鑄有“楚王舍南岳司天王廟永充供養”十三字，但無年號，就馬殷傳推算，可能是公元907—930年之間鑄的。

殿建在高有16級的石階上，規模很大，有點象北京故宮，是南岳最大的廟殿。仰視重簷傑構，上檐雕有如意斗拱，檐下裝飾

的木雕故事，都极精美，是富有历史和艺术价值的建筑。殿高7丈2尺。内外共有72石柱，象征南岳的72峰。殿祀南嶽神，极为庄严。这是当时封建王朝用来统治人民的。

殿中央岳神座的前后左右，都是用浮雕石龙等鑲砌成的，尤其中间的几块和座前的三块，更是精致。神座上侧，有木刻郑板桥画六块。殿外石柱，嵌有清康熙四十四年（公元1701年）刻的祁阳石浮雕，花木鸟兽，非常生动。尤以白石阶（丹墀）中嵌的石龙，活跃如生，很是动人。这些都是我国劳动人民的血汗结晶，岳庙的珍贵文物。

七进为寝宫。有铜佛重一万斤，是明崇禎壬申年（公元1632年）造的。原在长寿庵，1954年移来这里。

最后为北后门；东为注生殿，西为轉神殿。

全庙四周，都有紅墙圍着。四角有角楼（东南角已毁），楼垣以内，东边有老銓德观、上銓德观、新銓德观、老三元宫、新三元宫、寿宁宫、雷祖殿、万寿宫等，西边有金宝寺、龙塘寺、老崇宁寺、天堂寺、老南台寺、双峰寺、玄帝宫、新崇宁寺等。

岳庙始建年代不明，据“南岳志”载：唐初（公元618—626年）建司天霍王庙。后經宋元明清六次火灾，又經十六次的修整扩建，才变成现在的规模。大殿是清光緒八年（公元1882年）重修的。

解放后，湖南省人民委员会对各处文物古迹，极为重视，每年撥給专款修理，并指定专人管理。现在南岳人民公社还經常发动群众，分片打扫清洁卫生，补栽花木，使古老的岳庙，焕然一新。庙内除有僧道居住外，还設有文化宫、展覽館、民办中学、小学、幼儿园等。

接龙桥

接龙桥，元至正間（約在公元1350年間）建，原名岳龙桥。明万历十年（公元1582年）管大勳（浙江鄞县人，官湖南提学副使）重建。改名接龙桥。1932年因修公路加高。



接龙桥

桥北有遙参亭，即会灵柯舍，为衡山康元积（明万历九年进士，官太常寺博士）所建，以祀其师王宗沐。桥的上首有迎客松一株，高約七丈，粗約一丈二尺，高聳路旁，真有点象迎接游客的样儿。

祝 圣 寺

祝圣寺在南岳镇东街，是南岳的古庙，唐代修建。初名弥陀台，大历末(公元779年)赐号般舟道场。贞元间赐名弥陀寺，后改胜业寺。清康熙四十四年(公元1705年)，湖南巡抚赵申乔为了迎接康熙帝南巡，曾将寺改建为康熙帝的行宫，故建筑极为宏大华美。后因康熙帝未来，故又于康熙五十二年(公元1714年)改为祝圣寺。



祝圣寺

寺的前殿后面是中殿(即說法堂),再后是藏經閣,均系清光緒庚辰年(公元1880年)重修,并增建罗汉堂。藏經閣內藏有清康熙五十三年印明版藏經一部。罗汉堂左右壁上,均嵌有石刻的500罗汉象。罗汉象的原本,在江苏常州天宁寺,太平天国时毁于火。清光緒六年(公元1880年),寺中有个心月和尚,很会雕刻,从天宁寺得来版本,随即刻石象嵌于壁上,經三年才完成。罗汉的形象极为生动。南岳管理局为了保护这项文物,配有玻璃框。寺內有千僧鍋一口,但无所鑄年代。

寺西原有悅亭、高柏菴、御書閣,寺后有念佛堂(即地藏殿)、茶毗塔(即会也么)等古迹,及柳宗元撰書的唐元和三年(公元808年)般舟和倚碑、元和五年(公元810年)弥陀和尚碑。此外尚有陈尧咨撰修宋眞宗咸平元年(公元998年)修的藏記碑等文物。現在除还可以看到清康熙年間重建的地藏殿,茶毗塔外,其他都已經不存在了。

寺后古木參天,四季青葱,夏日游人至此,感到格外的凉爽。

此寺系清初所建,已有二百多年的历史,現在南岳佛教协会設此。

百步云梯

鎮北紫云峰和赤帝峰之間,即衡山第一中學範圍,有衡岳寺、長壽菴、文定書院、紫雲書院、白沙書院、霽雪樓等古迹。衡岳寺为南岳十八高僧之一的唐懶殘禪師住地;文定書院为宋胡安国隱居处;紫雲書院为湛若水講学处,院右有大石如人坐,題名“甘泉坐石”;白沙書院是湛若水所建,以祀其师陈白沙先生(明代大儒);霽雪樓据說是宋朱熹、張南軒与林用中游南岳时,夜宿

草衣岩，风雪大作，后人在此建楼以祀之。以上这些古迹，可惜多已倒毁，看不到它的原貌了。

一中东边有百步云梯上赤帝峰，通往华严庵和五四中学，西边山上有天生的二百另六级石磴上紫云峰，这两条路都是原来的上山老路。东梯还可行走，可登看明代石刻“云梯”、“天下名山”及年代不明的“云梯初步”、“直上南天，南维拱寿”，以及清乾隆间刻的“试看来人”等古时石刻；西磴陡峻不好上下。磴的两旁原有石栏扶手，现尚留残迹。



百步云梯

解放后，南岳管理局在一中的东西两旁，修有游山公路，平坦好走。现在游人多由公路上山下山。

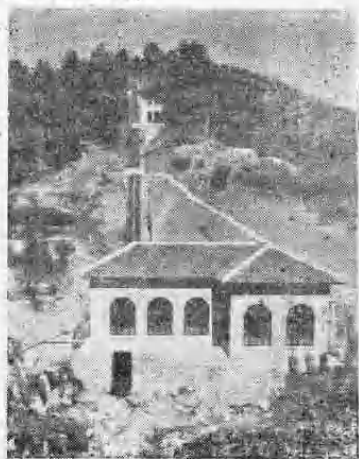
胜利坊

胜利坊，是抗日战争胜利的纪念坊，用麻石建成。上写“欢迎”两大字，气势颇雄偉。林蔭下有石礅可以休息。前行半里，只見山澗东边有一大片楼房，就是衡阳专区干部疗养院。

疗养院周圍都是树林，风景优美，空气清爽，是个体养的好地方。

水电站

水电站，站房是用石头砌成的。高压水管长175.6公尺，上有长365公尺矩形石渠通至水庫。于1956年9月25日开始发电照明。发电量200瓩，可供应25支光的电灯一万盞左右，足供南岳鎮居民、机关、工厂、学校使用。



水电站

絡絲潭

絡絲潭，在兩山峽中，亂石林立。水從南岳水庫流來，遇石而碎，千條萬縷，細如珠絲，故名絡絲潭。水不甚深，但很清冽。附近風景很美，樹木很多，宜作避暑場所。



絡絲潭

南岳水庫

南岳水庫和水力發電站於1955年8月開始勘測、設計、鉅探等工作，11月正式開工，經過二千五百餘人8個月的緊張勞動，