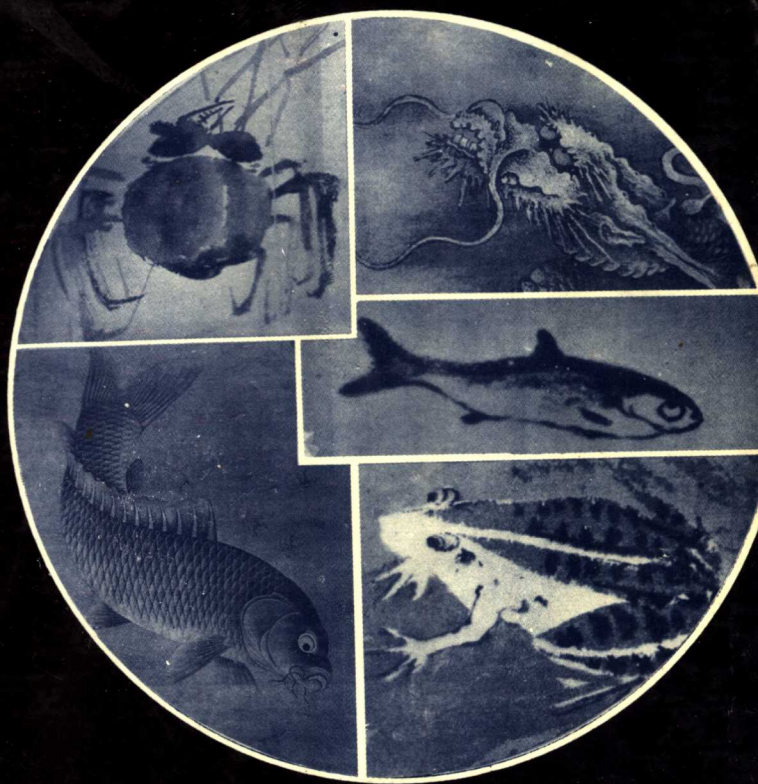


中國畫歷代名家技法圖譜

盧輔聖 主編

鱗介法



上海書畫出版社

简介



中國畫歷代名家技法圖譜·花鳥編

鱗介法

(沪) 新登字 112 号

責任編輯 車鵬飛

封面設計 周 萍

中國畫歷代名家技法圖譜

花鳥編·鱗介法

本刊編

上海書畫出版社出版發行

上海衡山路 237 号
郵政編碼: 200031

上海中華印刷廠印刷 各地新華書店經銷

開本: 787×1092 1/16 印張: 17.5

1993 年 1 月第 1 版 1993 年 1 月第 1 次印刷

印數: 0,001 — 5,100

ISBN 7-80512-703-4/J·585 定價: 31.00 元

編者的話

世界上恐怕沒有哪一種繪畫能像中國畫那樣，具有一套流傳有緒、體係完備而又靈活多變的圖式規範，無論赫赫大師還是莘莘學子，都無法繞開這套圖式規範而取得成功。可以說，歷代國畫名家既是圖式規範的創造者，也是圖式規範的承傳者，正是承傳和創造的完美結合，纔使他們贏得了中國畫發展長鏈上富有意義的一環。也正因為如此，中國畫教學採取了迥異於西方的“課徒”方式，即通過先臨摹後變革、先接受後理解、先專一能後兼多方的“以法致道”之途徑，來訓練培養新一代國畫家。

然而，受歷史條件和思想方法所限，人們往往拘囿於非常有限的家數甚至一家一派的狹隘圈子，使得這種教學方式的應變性很小，成才率極低。如今，隨着現代印刷術的普及，人們雖能看到大量的畫冊和課徒稿，但由於畫冊比原作縮小了許多倍，無法看清細部技巧，課徒稿則沿襲着一家一派的教學方式，致使大多數人仍然對傳統缺乏全面深入的瞭解，未能將發展基點建立在深厚博大的基礎上，而容易滑向一味迷信傳統和輕易否定傳統的兩個偏隘立場。

有鑒於此，我們從歷代名畫中選取最有代表性的各種程式技法，分類滙編成冊，並盡可能放大印刷，昭示其微妙的局部細節，以冀讀者對各家各派的法式風貌及其源流演變有一個總體上的認識和把握，從而有效地鑒古知今，厚積薄發，博採衆長，自成一家。不言而喻，本書對文物鑒賞家、美術史論工作者以及一般文化研究人士，也有一定的參考價值。

目 錄

鱗介法序	1
一 龍類	3
二 魚類	25
三 蛙類	77
四 龜類	91
五 蟹類	96
六 蝦類	117
七 蜻蜓類	126
八 蝶類	146
九 蛾類	177
十 蠶類	183
十一 蜂類	186
十二 蟬類	197
十三 天牛類	206
十四 螳螂類	210
十五 蝗類	224
十六 促織類	242
十七 蟋蟀類	256
十八 蜘蛛類	263
十九 雜類	265

鱗介法序

鱗介之屬，面亦甚廣。大至傳說之中的龍，細至蟋蟀、蜘蛛之類，俱所包容。本書所收錄的歷代名家所作鱗介圖譜，計有19大類，可謂題材紛呈，百態千姿，足資習畫者借鑒參考。

與差不多所有的花鳥畫一樣，鱗介畫從技法形式上可分為工筆和寫意兩大類。前者是院畫作風，多取空鈎填彩之技法，其流衍至今，近於年畫風格。這一類風格之關鍵，在於寫生及對層層疊彩技法之把握。而寫意的作風，則取沒骨、簡筆之格，其關鍵在於生活體驗并結合對技法的領悟。南宋法常擅畫龍、魚、蟹、蝦之類，清代項元汴題《法常寫生卷》云：“其狀物寫生，殆出天巧，不惟肖似形類，并得其意。”斯言可謂中的。在所有鱗介之中，又以魚、蛙、蟹、蝦尤為畫定愛物，這亦是由於該四類題材本身可供畫家筆墨馳聘之餘地較大，尤適於脫略形跡之大寫意。明代徐青藤，清代八大山人及現代齊白石等，於此意有所屬，遂縱恣筆墨，各極其態，而各擅勝場。

由於鱗介種類甚夥，在有限的篇幅中無法一一細析，只能擇其關鍵之點述之。

畫鱗介貴在攝其神趣。如魚之點睛，蛙之腿，蟹之爪，蝦之鬚等，俱乃狀物之關鍵。畫家尤當於此審慎留意，多加體驗揣摩并反復嘗試，才有可能意到筆隨，得心應手。

畫鱗介另有一項須注意的關鍵，即是景的映襯。如畫神龍隱現，離不開雲水；畫魚蝦游行，若無水的感覺則謬。另外，蜻蜓、蝶類往往離不開花果，而螳螂、蟋蟀、蜘蛛之類，完全去除它們特有的棲身環境也不行。不過景的映襯切忌瑣碎，而要起到繁與簡、細與粗、暗與明等互補映襯之作用。如畫魚蝦之類，畫家雖不必直接畫水，而通過魚尾、水藻之類巧妙的示意表現，不但表現了水，且能以簡襯繁；再如，畫細蟲再補上闊略的芭蕉之類，粗細巨微之互補，亦可使畫面頓生趣味。

歷代名家提供了許多鱗介畫精品給後學者研習揣摩，其姿態之紛呈，正說明了這一領域本身不是局囿的，而是大可開拓的。我們相信讀者定能從本書中得到不少啟地悟。

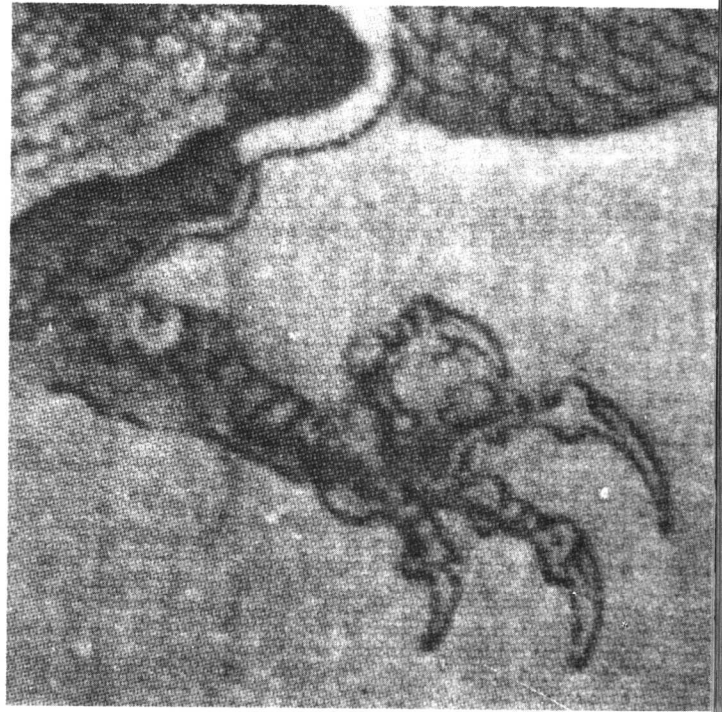
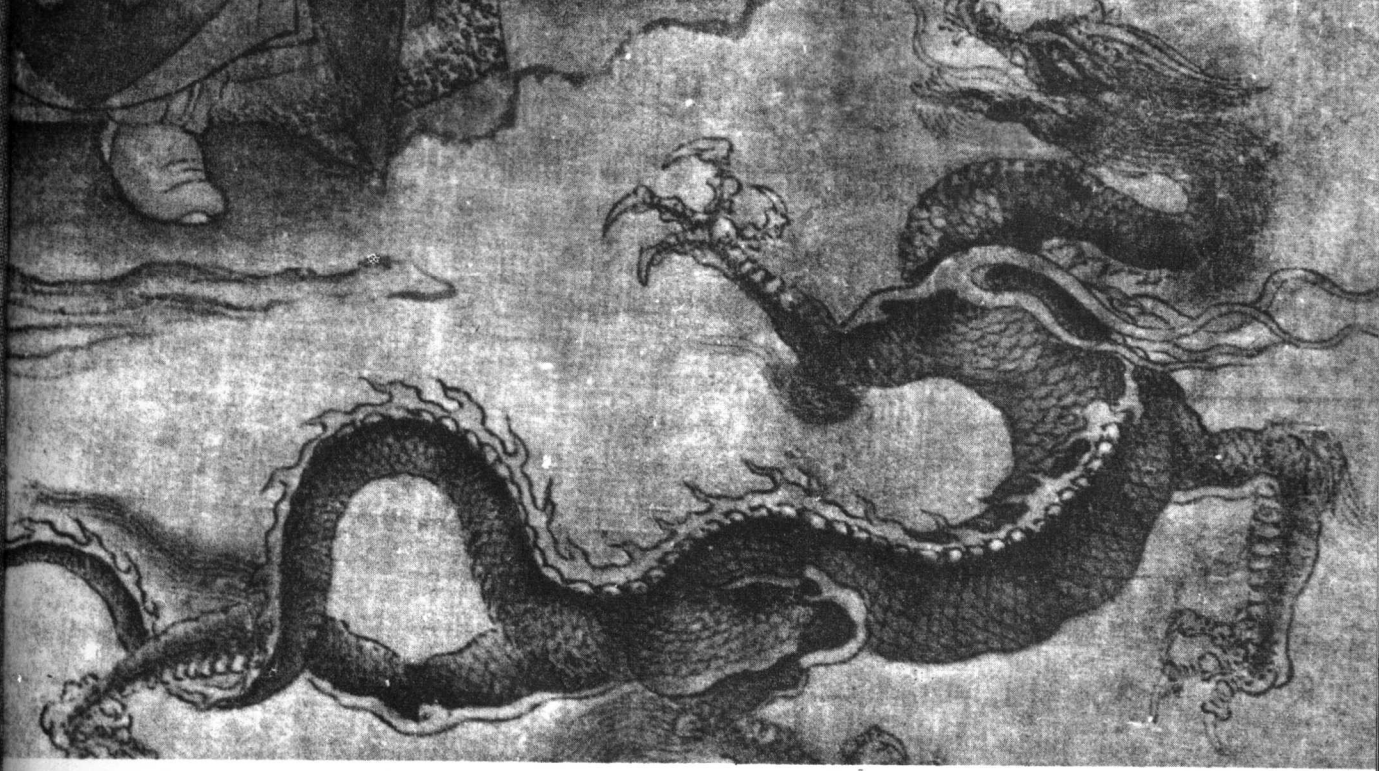
— 龍類



戰國 佚名



晉 顧愷之 洛神賦圖



1
2 | 3

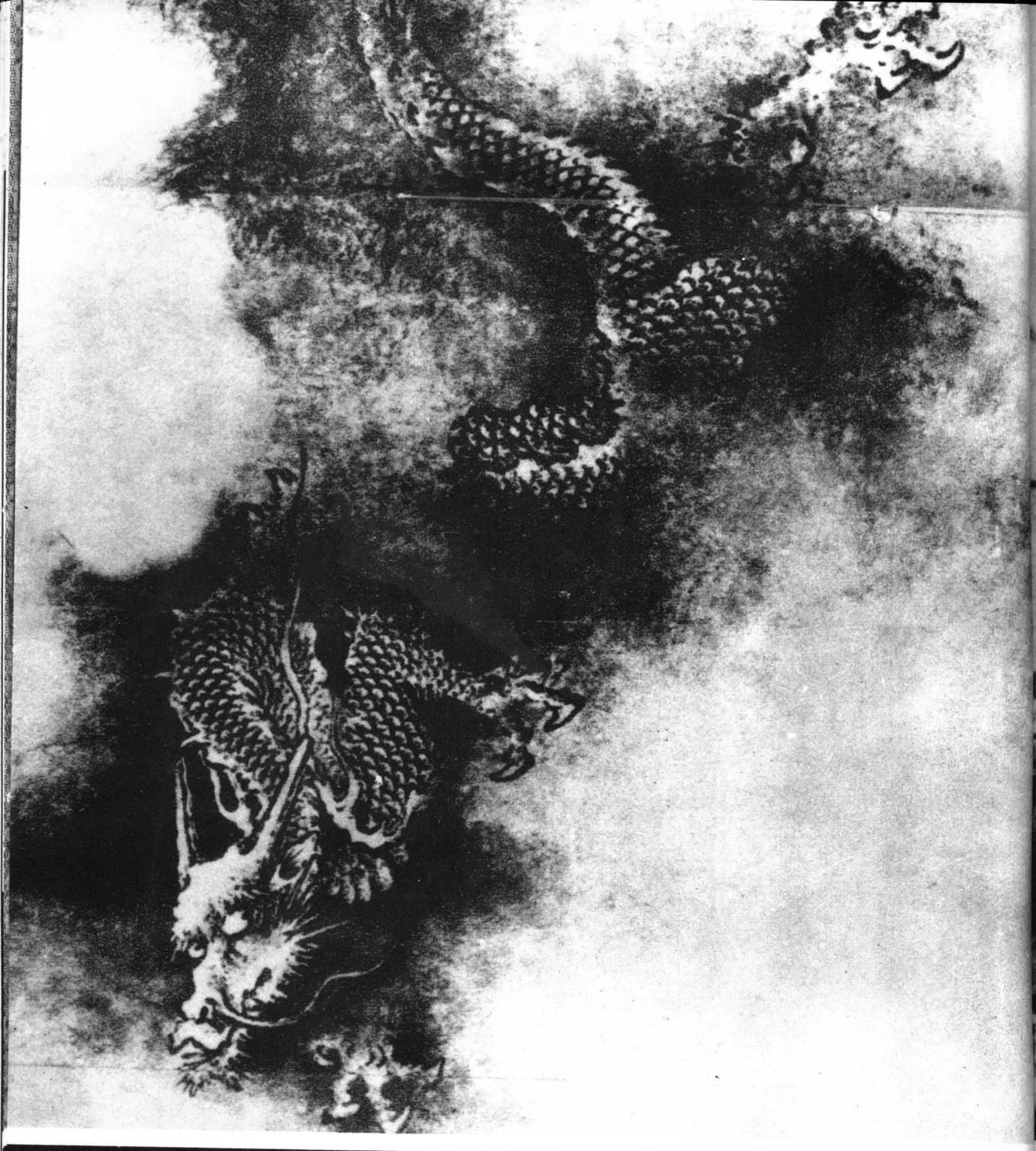
- ① 唐 盧楞迦 六尊者圖
- ② 唐 盧楞迦 六尊者圖
- ③ 唐 盧楞迦 六尊者圖



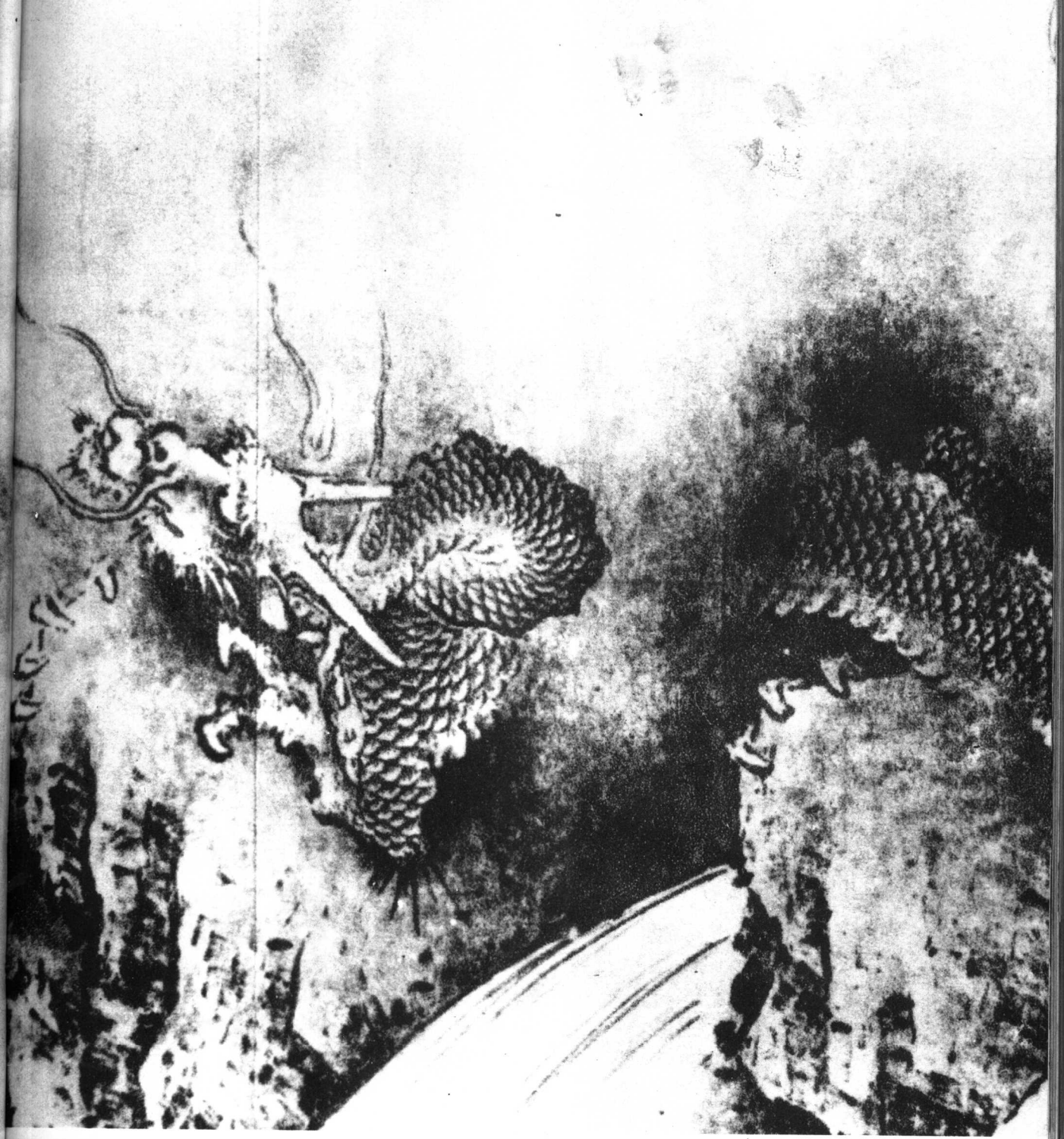
唐 佚名 仿顧愷之洛神賦圖



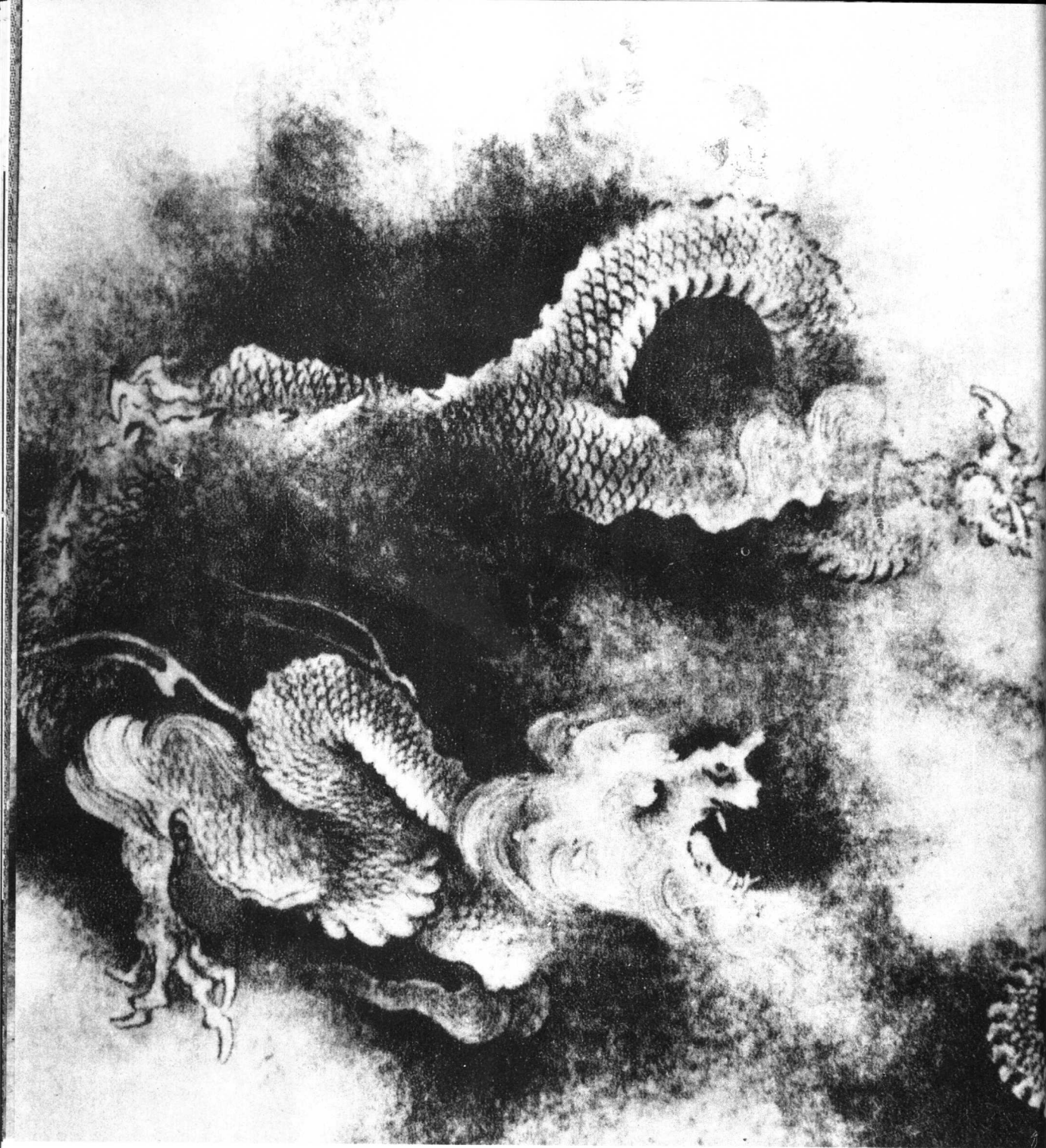
宋 陳容 九龍圖



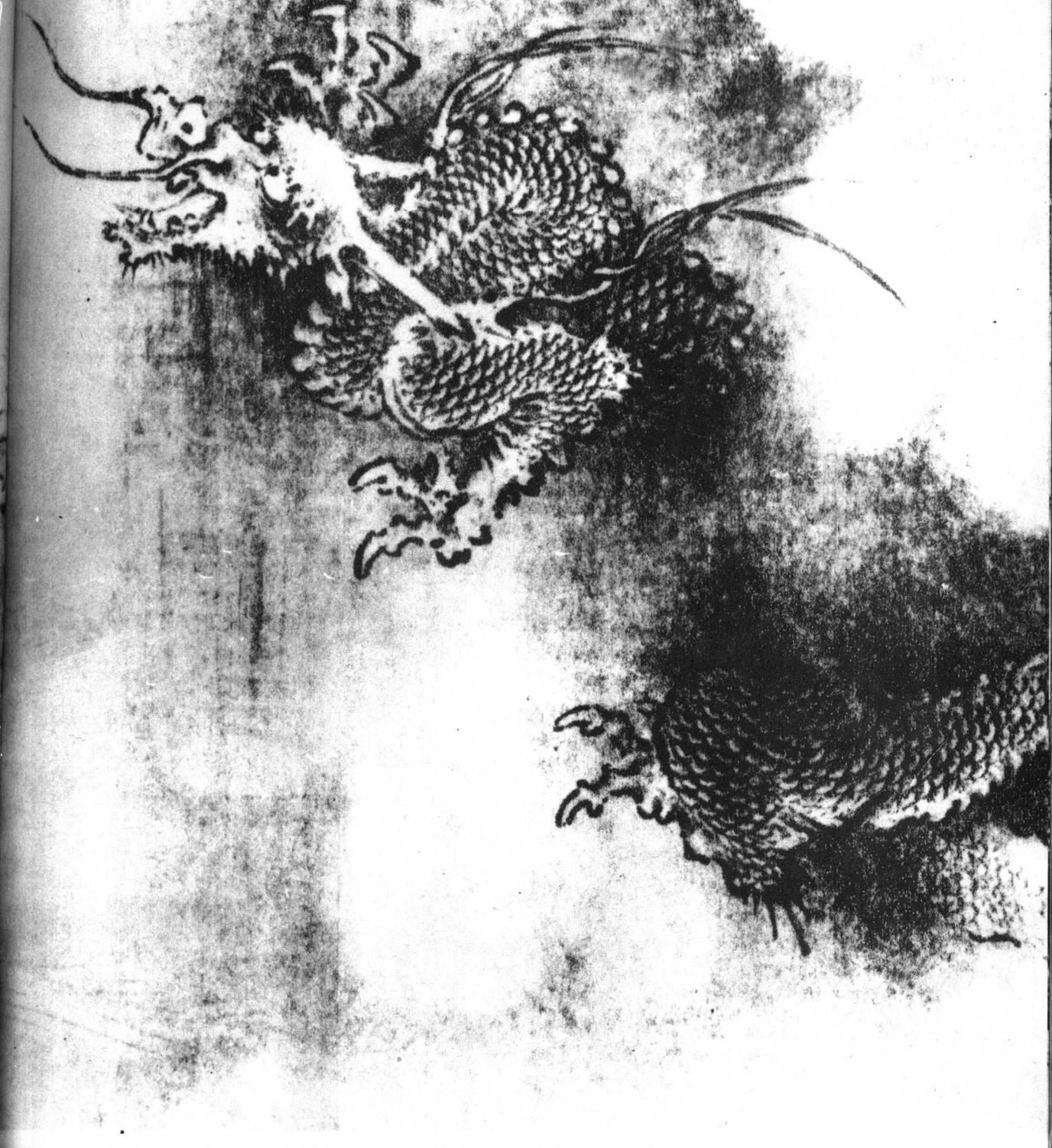
宋 陳容 九龍圖



宋 陳容 九龍圖



宋 陳容 九龍圖



宋 陳容 九龍圖