

水彩画

技法

基础入门



咏红 陈继宁等编绘

中国画报出版社

水彩画技法

基础入门

咏红 陈继宁等 编绘

中国画报出版社

图书在版编目(CIP)数据

水彩画技法基础入门/咏红等编绘. —北京: 中国画报出版社, 2000. 5

ISBN 7 - 80024 - 577 - 2

I. 水… II. 咏… III. 水彩画 - 技法(美术)
IV. J215

中国版本图书馆 CIP 数据核字(2000)第 07041 号

水彩画技法基础入门

咏红 陈继宁等编绘

中国画报出版社出版发行

(北京海淀区车公庄西路 33 号)

新华书店总店北京发行所经销

北京中租胶印厂印刷

*

787 × 1092 毫米 16 开 3 印张

2000 年 5 月第 1 版 2000 年 5 月北京第 1 次印刷

印数: 1—7000 册

ISBN 7 - 80024 - 577 - 2 定价: 16.00 元
J · 578



目录

一 关于水彩画 (1)

 1 水彩画简史 2 水彩画的特点

二 水彩画的使用工具与材料 (5)

三 色彩基础知识 (6)

 1 什么是色彩 2 什么是光源色、固有色和环境色

 3 什么是色彩的属性 4 什么是色调

 5 什么是色性 6 什么是原色、间色和复色

 7 什么是对比色和补色

 8 什么是邻近色和同类色

四 色彩的对比与调和 (11)

 1 色彩的对比 2 色彩的调和

五 水彩画的基本技法 (17)

 1 干画法 2 湿画法 3 留空法 4 洗刮法

六 水彩画的用笔 (22)

七 静物写生 (23)

 1 静物的设置 2 观察与表现

 3 质感的处理 4 写生步骤

八 风景写生 (31)

 1 画天空 2 画山 3 画树木 4 画水

 5 画地面与建筑 6 风景写生的方法、步骤

九 图例与欣赏 (42)

一 关于水彩画

水彩画作为西洋绘画中的一个独立画种,传入我国已有百余年的历史,由于其水色交融、淡雅蕴蓄的艺术特色与我国传统绘画有着极为相似之处,且符合民族的欣赏习惯,因此,自传入我国便很快被人们所接受和喜爱。时至今日在东方的这块沃土上不仅生根开花,而且有了长足的发展,并成为一门较为普及的绘画艺术。

1 水彩画简史

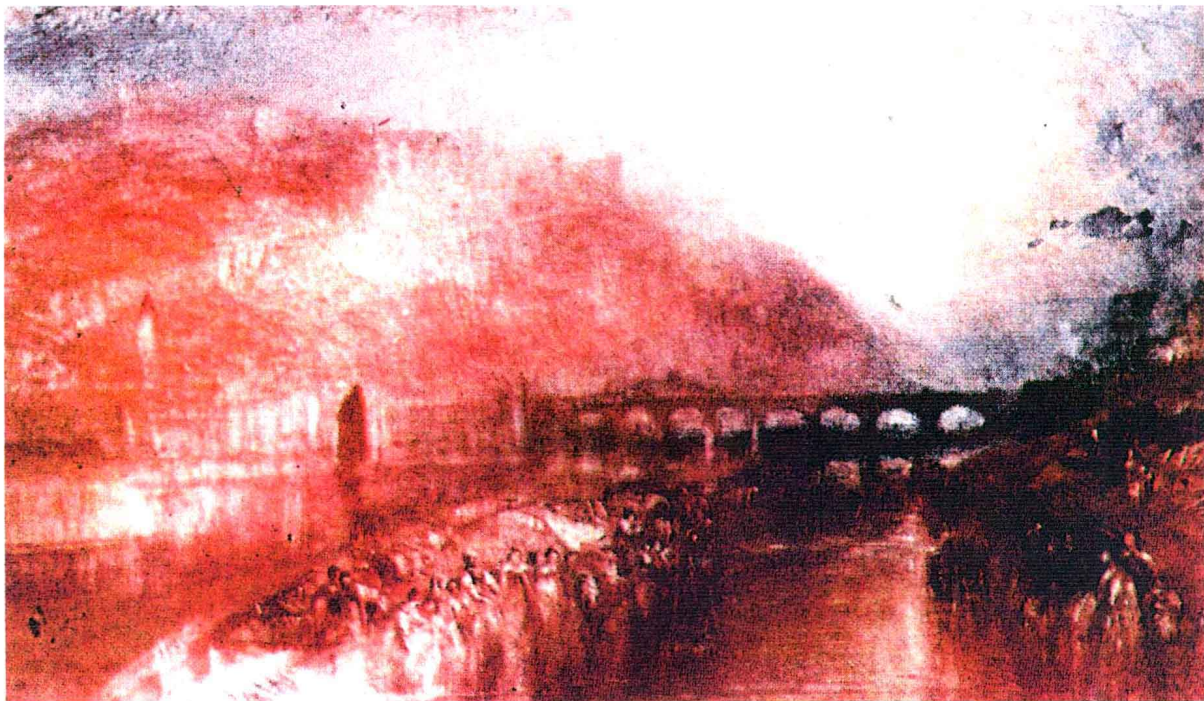
水彩画始于欧洲,文艺复兴时期德国绘画大师丢勒(1471年——1528年)已用水彩作画,其作品《兔子》、《大草坪》可视为早期水彩画的范例。之后,法兰德斯画家鲁本斯(1577年——1640年)及其弟子凡·代克(1599年——1641年)等也都画了不少的水彩作品。17世纪初期的荷兰,伴随着经济文化的繁荣,绘画亦步入了高峰时期,影响波及英法等周边国家。其中一些描绘荷兰景色的水彩画作品更是赢得了广大民众的喜爱,并在首都阿姆斯特丹形成了交易市场,从而为水彩画的发展奠定了广泛的群众基础。

当然,促使水彩画跻身于较高的艺术领域,则是在18世纪后期到19世纪初期的英国。象吉尔丁(1775年——1802年)、透纳(1775年——1851年)、康斯泰勃尔(1776年——1837年)等均为这一时期有代表性的画家。是他们以清新透明、润泽简洁的艺术特色将趋于成熟、个性更加鲜明的水彩画推向了世界画坛,为水彩画开拓了普及与发展的新局面。这也是为什么英国虽非首创水彩画的国家,但人们却习惯把英国看作是水彩画发源地的原因之一。可以这样讲,正是由于英国水彩画家们严肃认真的态度及不懈的努力,水彩画才逐渐由为军事观察及旅游服务的“地形画”,脱变为具有艺术欣赏性的“水彩画”,并在当时达到了与油画相抗衡的艺术水平。所以水彩画通常又被认为是英国的民族艺术,在英国绘画史中占据着重要的地位,历来为学习水彩画的重要研究对象。

英国的水彩画,大致可分为如下几个发展阶段。

第一阶段为16—17世纪,以线条勾勒、结合单色渲染为主的记录性“水彩画”,确切地讲是“效果图”更为合适。

第二阶段为18世纪初以“地形画”为基础,通过对大自然的深入观察与研究,结合颜料的制造与技法的尝试来表现景色,是具有一定欣赏性的“水彩画”。



第三阶段为 18 世纪后期到 19 世纪中叶以情感的作用为主调,强调色彩的功能;通过改革固有的画法,逐渐从传统的“形象”至尊中摆脱出来,形成了情感与自然有机结合的现实主义风格;并由此促成了英国水彩画的高度繁荣。

下面简要介绍两位这一时期英国水彩画史上的巨匠,同时也是西方美术史上有着重要影响的画家,他们是威廉·透纳(1775 年—1851 年)与约翰·康斯泰勃尔(1776 年—1837 年)。

威廉·透纳:伟大的现实主义画家,一个出身卑微,性格孤僻、羞怯而又沉默的单身汉。在其一生中,艺术是他的唯一,几千幅创作足以说明这一点;而勇于探索更使得他的作品丰富多彩、风格多样。特别是对于色彩的重视及对自然充满了极大的兴趣,成就了他在水彩风景画方面的深刻造诣。我们所看到的《暴风雨·日落》、《紫红色的晚霞》、《蒙塞尼山隘·暴风雪》等作品无不强烈地体现出色彩变幻、大气朦胧、光照神秘的艺术效果。

威廉·透纳十四岁就进了皇家学院,二十一岁时已经在教授几个班级的艺术课,二十七岁成为皇家学院的院士,可见其艺术道路之顺畅。他既画水彩画也画油画,另外还有着一手高超的蚀刻技巧。他笔下的景物充满了光与色的无穷变幻,具有抒情诗歌般的情调,而这一切又都是他深入研究客观对象,甚至是切身体验的必然结果。即使到了老年,他仍习惯于在作画前先密切观察事物,然后再详细记录下来。从而以理解后的强烈感受,来表现现实生活中的物质世界。最为突出的是,其众多的以海景为题材的作品中乌云、漩涡、风暴、激浪给人的是奇异的梦幻,造就了“雾气和月光的透明幽灵”。

约翰·康斯泰勃尔:生于英国福克州东方伯荷特乡下,自幼喜爱绘画,是英国最具代表性的风景画家之一,作品多以故乡风光为题材,具有真实、质朴的特点,被誉为开创世界风景



画新时代的巨匠。观他的作品水色淋漓、自由奔放、富有自发性，能唤起人们对大自然的爱，对生活的爱。象《干草车》，其非凡的创造力就在于他将景致描绘得平易亲切，画面那绚烂而浑厚的色彩，是和煦阳光照耀的结果，是温暖的象征，它让观者感受到的是充满生机和无限新鲜的气息。可以讲这是以自然为师，用充沛的精力和热情投入到表现之中的必然结果。而他所创造的“康斯泰勃尔的雪白”（即通过刮刀将白色铺在画布上，或抹在树干、树叶处，使画面产生闪烁着亮光的白点）之技法，对后辈画家、画派影响至深，象巴比松画派、印象派等都受益于此。

另外，自 19 世纪后期至 20 世纪，除欧洲大陆外，俄国和美国以及亚洲地区，水彩画的发展亦逐渐兴盛。俄国 1956 年举办了全苏水彩画展，成立了全苏水彩画创作委员会。一些著名大师如列宾、苏里柯夫、谢罗夫、格拉西莫夫等人的作品中都有许多水彩画。在美国 1866 年就成立了水彩画会，并且每年举办一次水彩画展。由于当时其强大的社会影响，使得她聚集了很多知名画家，因此起点高是其发展的特点。当时美国活跃着一大批有代表性的画家，如霍默、萨金特、霍珀、安德鲁·韦思、查里斯·雷德、汉克、奥哈拉等。

在我国，自鸦片战争后，随着列强的野蛮侵略及西方文化的涌入，一些擅长绘画的外国传教士在上海徐家汇土山湾图书馆开始传授水彩画、油画等。我国第一代的水彩画家——徐泳清、张充仁等都在该馆学习过。而徐泳清的《水彩风景写生法》可以说是我国最早的水彩画理论技法推广用书。另外，作为积极推广水彩画的活跃人物，徐泳清还和张聿光（我国水彩画事业的创始人之一）等人组织了“加西法画室”，倡导走中西结合的、具有民族风格的水彩画艺术之路，成绩显著。其后随着清廷变法维新及“废科举、兴学校”运动的展开，西方美术教育

的内容纳入了新兴艺术院校的课程,水彩画也就成了教学计划的重要部分。象 1902 年南京创办的两江优级师范学堂和 1918 年北京大学成立的艺术学院等都开设了水彩画课。

这一时期的著名水彩画家有:李叔同、李铁夫、颜文梁、潘振雷、李毅士、雷圭元、刘开渠、李超士、周子健、倪貽德、赵剑庵、俞寄凡等。他们有的是赴国外学习的先驱,有的是为我国美术教育事业做出卓越贡献的教育家,还有的是“画会”的组织者。是他们为水彩画在中国今后更大的发展,奠定了坚实的基础,起到了推动的作用。

新中国成立后,水彩画又有了更广阔的发展空间,国家设立了专门的机构,成立了中国美术家协会,并于 1954 年 8 月,由“美协”组织在北京举办了《第一届全国水彩、速写展览》,从而使水彩画的群众基础更加深入和普及。

1963 年,英国来华举办了空前规模的水彩画展,即《英国水彩画三百年作品展览》,其精湛的技艺手法,扩展了我国水彩画家的视野。同时也为我国水彩艺术的提高起到了积极的作用。

粉碎“四人帮”以后,随着十年浩劫的结束,水彩画亦重现出繁荣局面。各地相继成立了水彩画会、研究会等或官方或民间的组织。各类水彩画展亦频出,创作队伍在迅速扩大。水平之高、风格之多、题材之广都是前所未有的,充分体现了画家们努力探索与创新的精神。特别是 1992 年 5 月中国美术家协会水彩画艺术委员会的正式成立,标志着我国水彩画艺术迈开了新的步伐,迎来了她的又一繁荣时期。

2 水彩画的特点:

水彩画以水为媒介,对于水的性能发挥得最为彻底;加之水彩颜料是透明的,因此形成了水彩画流畅洒脱、清新润泽、晶莹明澈的艺术特色。

流畅洒脱:

水彩画讲究用水,调配得当可以在纸上形成流动渗化后的丰富变化;结合潇洒自如的用笔,能够收到水色交融的效果。这既是水彩画“水性”的发挥,也是其艺术魅力所在。

清新润泽:

水彩画要求以简洁、概括的手法来塑造画面的表现空间,这一点有别于油画、水粉画的厚堆厚涂。特别是水在色与色间的溶解、融合、渗化等作用,造就了水彩画协调柔和的特殊表现力,从而形成了清新润泽的画风。

晶莹明澈:

水彩画所有颜料都有很强的透明度,即使多层叠加(薄涂)仍能保持良好的透明感,这一点初学者在画水彩画时是需要重点认识的。尤其是用加水冲淡来表现明暗变化的画法及高光留白,使得画面透明且爽朗,给人以宝石般的晶莹明澈之美感。

以上只是略述了水彩画的主要特点,随着时代的发展,社会的进步及艺术观念的不断更新,追求新颖与独特已成为现代时尚,我们也只有不断地进取乃至超前(当然,前提是保持水彩画的艺术表现力及魅力),才能推动水彩画的向前发展。

二 水彩画的使用工具与材料

水彩画的鲜明特性与它所使用的特定工具和材料是有着密切关系的。具体讲大致有如下几种。

笔:富有弹性、易饱含水分是水彩画对笔的基本要求。象水粉笔、中国毛笔都是较理想的画笔。当然,水彩专用笔因其笔型多(有尖型、圆型、扁型)、材质丰富(有貂毛、驼毛、松鼠毛等)、使用方便更适于创造效果,可为首选(初学者不必如此)。

水壶:画水彩画,水是非常重要的,必不可少的。只要是清水(冷水)即可。水壶是外出作画时贮水的必备工具。

调色盒:调色盒多为塑料制品,内有格、外有盖,既可贮存颜料,又可在盖上调色,且轻便易携带。选购时最好挑格子大(贮色多)、有薄泡沫覆盖层(可长时间保持颜料不干)的调色盒。

这里提醒初学者调色盒中的颜料,要按顺序排列,不能胡乱挤放。一般是由暖至冷,由浅到深,从白色开始到黑色结束。这样可以相对减少邻色之间的污染,有助于保持色彩的“清洁”。

画夹、画箱、画袋、画凳:此类工具是外出写生时必备的。画夹比较轻便,有各种型号,分别装八开、四开及对开等不同大小的纸,可视需要而选购。画箱可装颜料及笔、纸等,放下箱脚后还可当画架,使用很方便。画袋是装画板、纸及其它用具的,本身在绘画中不具备直接使用功能,一般能装下四开纸即可。画凳多为三脚凳,可收放,既方便携带,又能在不平的地面上使用,可减少作画时的“劳动强度”。

笔洗:涮笔之用,一般以水杯代之即可。

铅笔:起稿、记录时用,不宜选硬铅,B~3B较好。

纸:画水彩画,纸的选择是非常重要的,它直接关系到用水与用色的成败。因此一定要选坚实耐擦,有一定厚度,既不能不吸水又不能吸水性太强的纸;同时纸色要洁白,纸面有纹理。目前市场上所售的水彩纸基本可达到使用要求。

当然,在练习的过程中,尝试用各种不同种类的纸张,有助于掌握“纸性”,这样对于创造各异的表现效果是会有很大帮助的。

颜料:水彩颜料在形式上有锡管装和干块状两种。选择时应以色质细腻、透明度高、色相准确丰富、经久耐晒为宜。

其它:除以上所介绍的工具和材料外,还有小刀——可削铅笔和作刮刀;铁夹——用于固定纸张;喷雾器——喷水湿纸;小块海绵或揩布——局部擦改或制造效果等。它们对绘画都是有一定帮助的用具,初学者可视情况而取之。

三 色彩基础知识

色彩是自然界营造的美的基本要素,反映到水彩画中则是表现客观对象最直接的手段。因此了解相关的色彩基础知识,对于提高色彩的表现力以及对色彩的判断力都会有很大的帮助。

1 什么是色彩:

色彩是光对人的视觉感官的刺激结果。它来源于光,没有光也就没有了颜色。我们所看到的色彩斑斓的世间万物,是由于它们自身的物质结构通过对色光的吸收与反射作用后,形成对视觉感官的不同的刺激,人们便感知到不同的颜色,从而也就有了色彩的概念。换句话说,色彩(确切讲应该是色彩感觉或色彩视觉)是光、物体、视觉器官联合作用之现象,缺一不可。

2 什么是光源色、固有色和环境色:

光作为自然现象,依据波长可划分为红外光谱、可见光谱、紫外光谱。能引起人们色觉的是可见光谱,它包括红、橙、黄、绿、青、蓝、紫等光谱色。在现实生活中,由于阳光照射强弱及角度的不同,加之地球大气环境等因素,形成视觉的色彩倾向,这种色即称为光源色。

客观物体受光照作用,经吸收与反射色光后所呈现出的、特定环境下相对存在的色彩即称之为固有色。

当某个物体反射出的色光影响到邻近物体,使之改变了原物体的“固有色”,形成新的颜色变化,这种色彩即可称之为环境色。

从绘画色彩学角度讲,光源色、固有色、环境色是构成色彩绘画语言的基本要素。

3 什么是色彩的属性:

自然界缤纷的色彩虽然使人眼花缭乱,但从宏观的角度上讲,只有无彩色系和有彩色系这两大类。



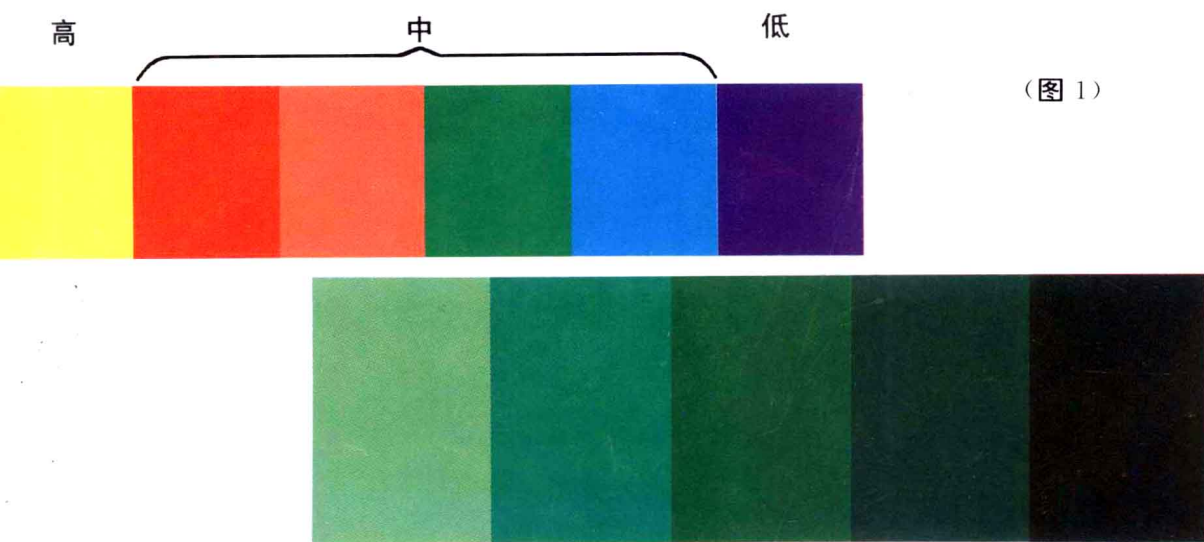
无彩色系是指本身没有色彩倾向,只存在明度差的黑、灰、白等不同深浅的色。

有彩色系则是指具有色相、明度、纯度这三个必要存在因素的颜色,如红、黄、蓝等。

色相、明度、纯度就是色彩的属性。

色相:是色彩相貌特征的主体因素,简单讲就是区别不同颜色的名称。如红、黄、蓝、绿、紫、褐、橙等。

明度:是色彩本身存在的明暗程度,也称亮度。它取决于对光照的反射强与弱,一般以高、中、低来区别,明度亮称明度高,明度暗则称明度低。另外,色彩的明度差不仅存在于色相之间,还存在着同一色相的明度变化,如绿色中的草绿、翠绿、中绿、深绿、墨绿等,它们的明度是依次而降低的。(见图1)



(图1)

纯度:是色彩鲜艳、纯净的程度,也称饱和度或彩度。纯度愈高,颜色愈艳丽,色感愈强,反之则弱。其同样可用高、中、低来表示,即色素达到饱和为纯度高,含灰量增加则纯度降低。

在水彩画实际应用中,加水稀释可降低颜色的纯度,而提高颜色的明度,若混合其它色相的颜色或加黑则明度、纯度均会被减弱。这一点是需要充分理解和掌握的。

4 什么是色调:

当众多的表现对象受光源色的影响,呈现出某一特定的色彩倾向时,就形成了色调。也就是说,色调即不同颜色的物体组合所反映出的色彩基调。

一般来讲,色调的区分可以从色性、色相、色度等多种角度来确定。从色性上讲,可分为冷色调和暖色调;从色相上讲,可分为红色调、黄色调、绿色调、蓝色调等;从色度上讲,可分为高调、低调、明调、暗调、灰调等。其核心是冷、暖色调。(图2)为色调变化图示。

(图 2)



5 什么是色性：

视觉器官对色彩的心理作用与联想反应所生成的冷暖属性,即称之为色性。如红色对人的心理作用通常是温暖与热烈的象征,会让人联想到太阳、火焰及鲜血等,这就说明红色具有暖的属性。而蓝色会让人联想到天空、海洋、湖水等,在心理上可以形成清凉寒冷的感觉,因此蓝色就具有了冷的属性。在六个标准色中,红、橙、黄为暖色,蓝、绿、紫为冷色。然而这种冷与暖的关系反映到绘画上并非一成不变的,随着比较对象的不同,色性倾向也会随之改变。如橙色对绿色而言,橙色暖、绿色冷,那么绿色对蓝色而言,绿色又变为暖色了。这就是比较的结果。脱离了色彩间的对比,色性也就失去了存在的价值。

6 什么是原色、间色和复色：

原色:不能再分解,也不能用其它颜色调配出的基本色即为原色。因只有三种故称三原

色,其中,色光三原色为红、绿、蓝紫,颜料三原色为红、黄、蓝。原则上讲,将三原色按不同比例混合,可以形成或调配出许许多多的色彩。若色光三原色达到等量时,可形成明度更高的白色光;而颜料三原色达到等量时调配出的就是近似的黑色。

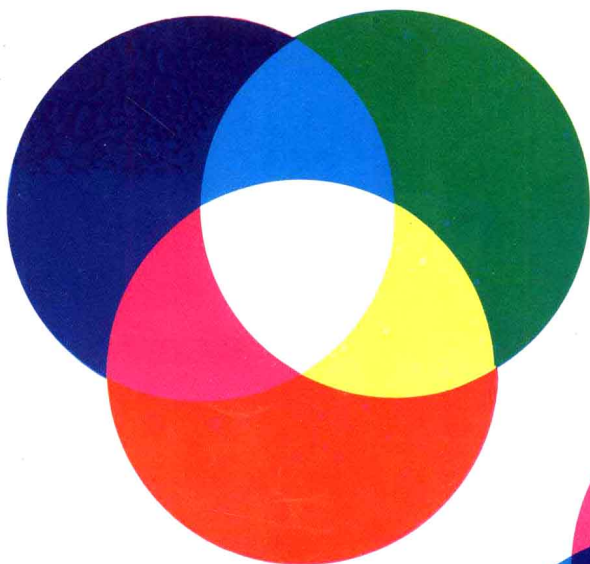
习惯上将色光混合称之为加色混合,将颜料混合称之为减色混合。

间色:由两种原色混合而成的颜色即为间色,又称第二次色。它同样只有三种,色光三间色为黄、青、品红;颜料三间色为橙、紫、绿。

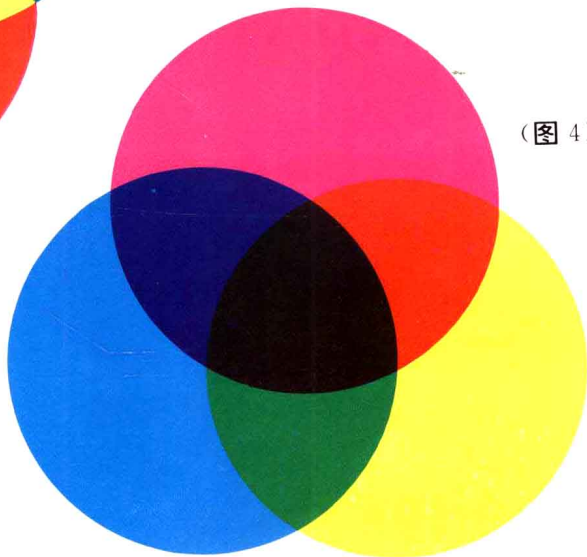
复色:由两种间色或一种原色与相对应的一种间色混合而成的颜色即为复色,又称第三次色。从色光的角度讲,由于复色中包含了三种原色的成份(含量、比例不同),所以其成色的明度会因三原色成份的增加而越来越高,直至白色光。而颜料的复色则正相反,是相对较灰暗的。

(图 3)为色光三原色、三间色及复色图示。

(图 4)为颜料三原色、三间色及复色图示。



(图 3)



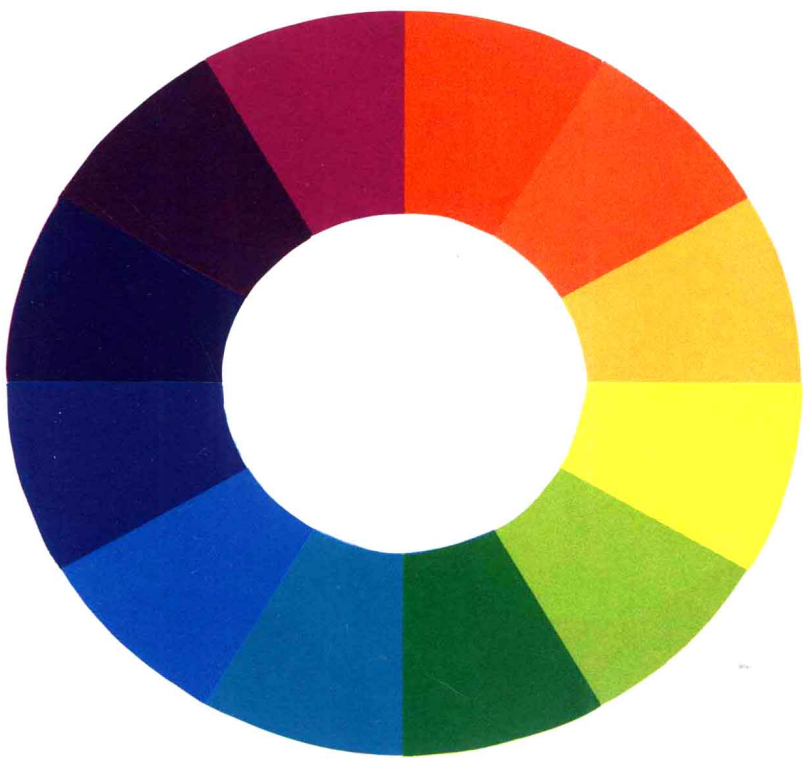
(图 4)

7 什么是对比色和补色：

色相作环状配列,称为色相环。以常用 12 色相环为例(图 5),相互对应的冷暖色即为对比色,它们相互存在于一定的范围角度之内。如红色的对比色是黄绿、绿和蓝绿,黄色的对比色是青、紫和紫红,蓝色的对比色是红橙、橙和橙黄等。

补色就是在色环上处于两个完全对立的、不同色性的色,它们在视觉感应上形成强烈的互补关系。如红和绿、黄和紫、蓝和橙。

(图 5)



8 什么是邻近色和同类色：

在色相环上排列最靠近的色,我们就称它们为邻近色。通常在邻近色中都互有相关的成份(色素)存在。如红与橙、橙与黄、黄与绿等,可依次类推。

同类色是指色相相同但存在明度差异的色群。如朱红、大红、曙红、深红等即为同类色。

四 色彩的对比与调和

自然界色彩的存在是客观的和丰富的,人们喜爱色彩,享受色形斑斓的美,并通过色彩来渲泻个性及情绪。那么色彩给人以美的感受的前提是什么呢?这就是对比与调和的关系。换句话说,色彩没有了对比,也就没有我们对色彩的识别。而缺少了调和,赏心悦目之感也会荡然无存。

1 色彩的对比:

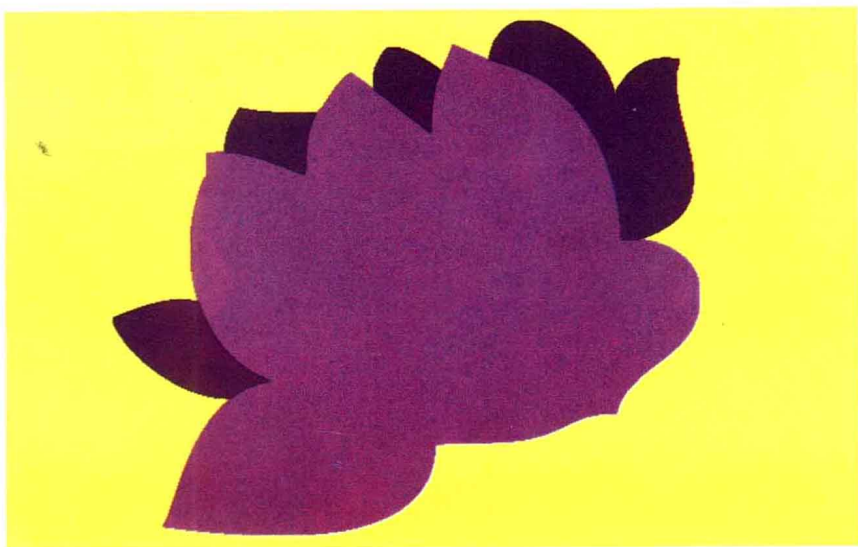
对比,就是将两种或多种颜色放在一起时,相互求助以增强其相反特征所形成的对照效果。它既是色彩存在的基本现象,亦是人的视觉感官为寻求平衡所做的积极反应。

其对比的形式有明度对比,纯度对比,色相对比,冷暖对比,补色对比,面积对比等。

明度对比:

即色彩间的深浅对比。此法可以生成极丰富的色阶,具有多色调、多效果的造型能量,是色彩对比中较为强烈的方式,也是创造辉煌色彩世界的重要因素之一。(图6)为明度对比图示。

(图6)



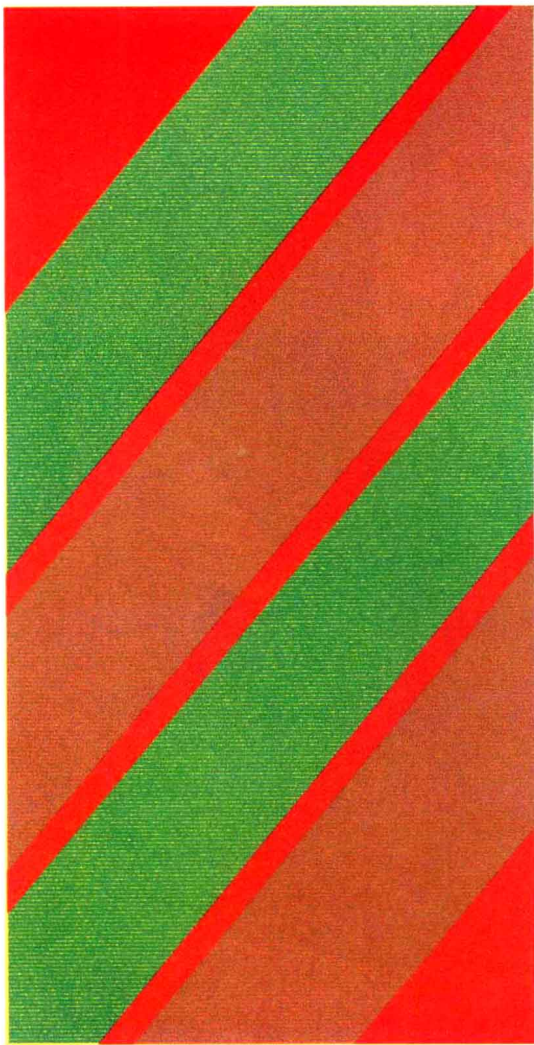
纯度对比：

即色彩间鲜浊程度的对比。此法对于营造画面的色彩空间非常有效，是突出主体主色的必要手段。其对比的强弱主要取决于色彩间的纯度差。一般纯度高的对比醒目、艳丽，对视觉的刺激性强；纯度低的对比则沉着、朴素，对视觉刺激亦弱。（图7）为纯度对比图示。

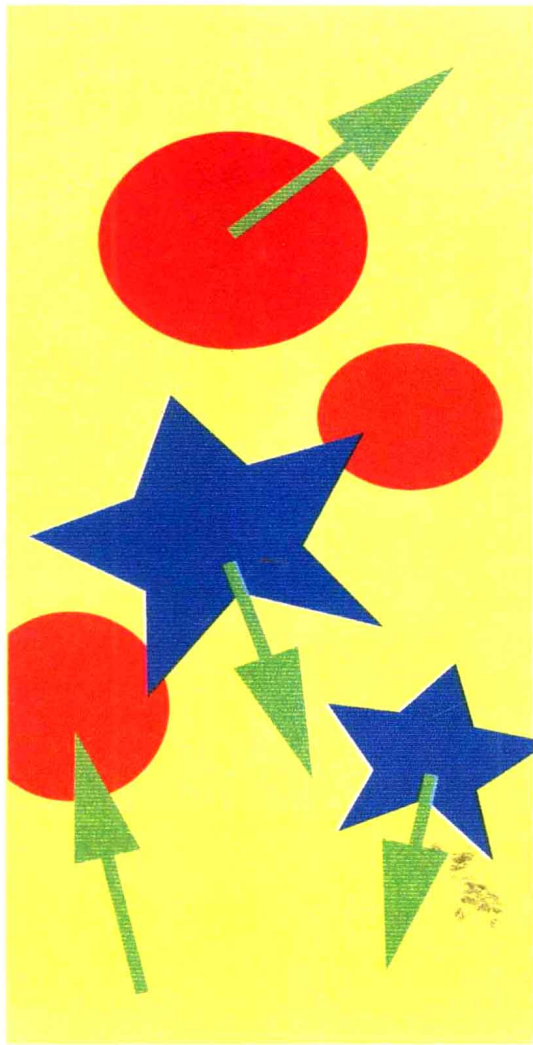
色相对比：

即色彩类别间的对比。此法强调色彩的相关性，具有突出色彩性格特征的效果。其对比的强弱取决于色环上颜色间的位置角度，一般相对于 $30^{\circ}\sim 60^{\circ}$ 角之间的对比较弱，我们也可以称它为邻近色对比。若是在 $120^{\circ}\sim 150^{\circ}$ 之间的对比则较强，又可以称它为对比色对比。（图8）为色相对比图示。

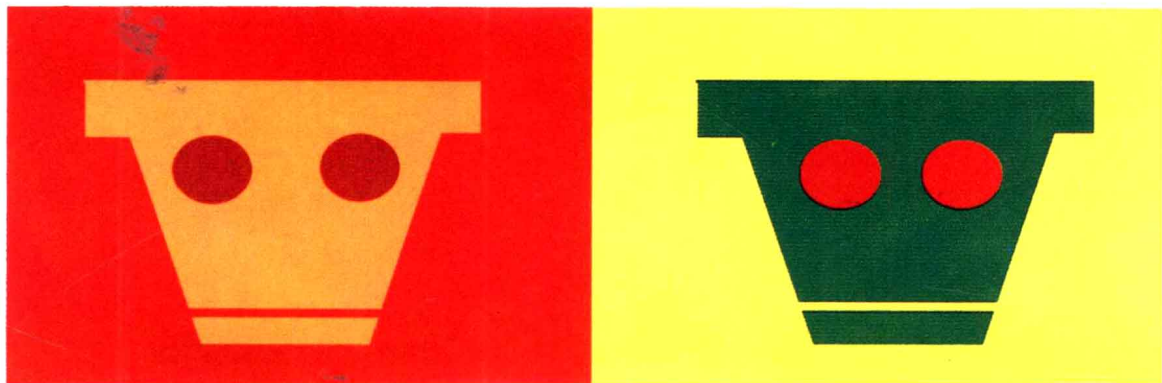
（图7）



（图8）



(图 9)



冷暖对比:

即色彩间色性倾向的对比。此法是营造画面色彩变化、反映色彩规律的重要手段。通过颜色的冷暖互补,可以获得丰富多变的色彩效果。具体运用时,要抓住主调,或冷或暖均可。但无论以何“调”为主,都应有冷暖的变化。这既是自然色彩的客观规律,亦是视觉本能及心理的正常要求。其规律表现为 对象的受光部分若呈暖色,背光部分(暗部)就应该有相对应的冷色出现,反之亦如此。(图 9)为冷暖对比图示。

补色对比:

即冷暖对比的最强烈表现形式。此法通过既对立又和谐的色彩关系,在协调画面的同时,能够产生鲜明和强烈的对比效果。可以讲补色对比完全是人的生理平衡需要,是视觉感官的自然反映;只要我们面对着任何一种颜色时,视觉的潜在需求就会自动寻找出与其相对的互补颜色,从而完成其平衡作用。(图 10)为补色对比图示。

(图 10)

