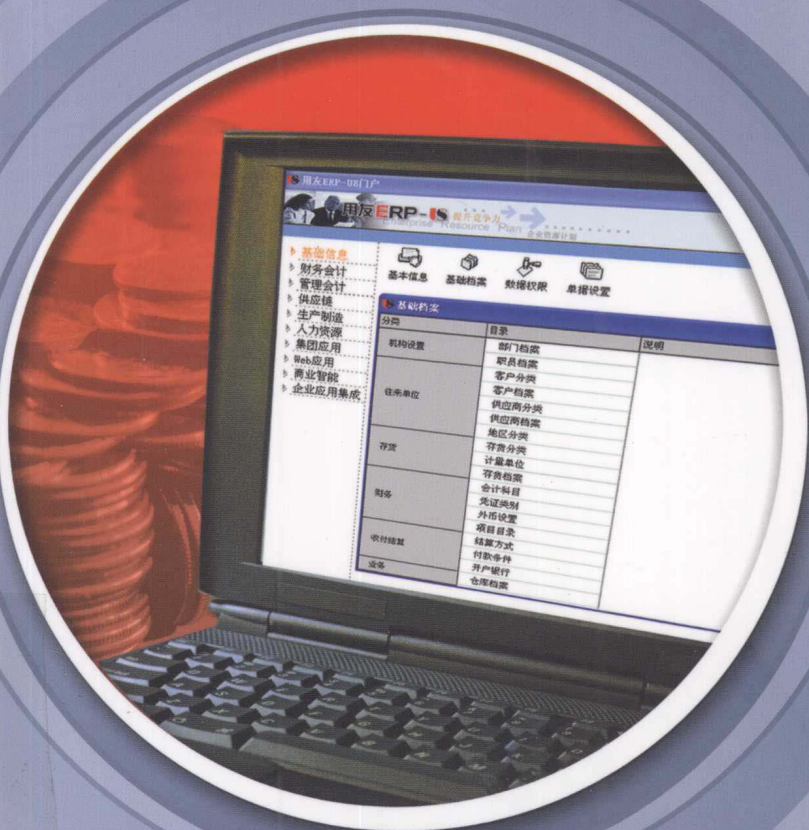


高职高专财经类规划教材

会计电算化技术

Kuaiji Diansuanhua Jishu

主编◎汤长胜 庄胡蝶



立信会计出版社

LIXIN ACCOUNTING PUBLISHING HOUSE

高职高专财经类规划教材

会计电算化技术

主 编 汤长胜 庄胡蝶



立信会计出版社

LIXIN ACCOUNTING PUBLISHING HOUSE

图书在版编目(CIP)数据

会计电算化技术/汤长胜,庄胡蝶主编. —上海:立信会计出版社,2010.2

高职高专财经类规划教材

ISBN 978-7-5429-2460-5

I. ① 会… II. ② 汤… ② 庄… III. ① 计算机应用—会计—高等学校:技术学校—教材 IV. ① F232

中国版本图书馆 CIP 数据核字(2010)第 027107 号

责任编辑 黄成良

封面设计 周黎文

会计电算化技术

出版发行	立信会计出版社		
地 址	上海市中山西路 2230 号	邮政编码	200235
电 话	(021)64411389	传 真	(021)64411325
网 址	www.lixinaph.com	E-mail	lxaph@sh163.net
网上书店	www.shlx.net	Tel:	(021)64411071
经 销	各地新华书店		

印 刷	常熟市梅李印刷有限公司	
开 本	787 毫米×1092 毫米	1/16
印 张	18	
字 数	313 千字	
版 次	2010 年 2 月第 1 版	
印 次	2010 年 2 月第 1 次	
印 数	1—3 100	
书 号	ISBN 978-7-5429-2460-5/F	
定 价	28.00 元	

如有印订差错 请与本社联系调换

前 言

随着计算机在会计领域应用的日益深入和现代信息技术的飞速发展,会计电算化技术在企业会计工作岗位上的地位也越来越重要。为了满足高职高专会计电算化课程的教学需要,我们以用友 ERP-U8(V8.50)软件为蓝本,按照高职高专教育以“基础理论必须、够用为度,注重实践能力培养”的要求为原则编写了本教材。

本教材以企业实际应用为主线组织教学内容,准确定位,适应从事实际会计事务处理工作的需要,突出会计软件操作能力的培养,采用直观生动的软件画面、清晰的操作步骤说明和典型的应用实例,指导学习者去完成学习任务,使得教材具有较强的易读性。

全书主要包括系统管理、总账管理、财务报表处理、固定资产管理、工资管理、往来管理六个单元。本书在内容安排上层次分明,突出重点,循序渐进;文字表达精练,脉络清晰,通俗易懂;对于各教学项目均设置了教学目标和操作流程,安排的各项任务都有任务说明,便于学习者对整体的理解和把握;各单元后安排有职业活动,有助于学习者增强职业判断与选择能力,能更好地巩固所学内容。

本书由汤长胜、庄胡蝶主编,具体分工为:汤长胜编写第一单元系统管理,庄胡蝶编写第二单元总账管理,谷小城编写第三单元财务报表处理、第四单元固定资产管理,程竞编写第五单元工资管理,吴志明编写第六单元往来管理。在编写的过程中,得到安徽工商职业学院、安徽用友软件有限公司培训中心的支持与帮助,并参阅了大量的参考文献,在此一并表示衷心的感谢!

鉴于编者水平有限,难免有疏漏和不足之处,恳请读者提出宝贵意见,交流邮箱:tcs2008@163.com。

编 者

2010年2月

目 录

第一单元 系统管理	1
项目一 用户与账套管理.....	1
任务一 设置用户.....	1
任务二 账套管理.....	6
项目二 基础档案.....	16
任务一 机构设置.....	16
任务二 往来单位设置.....	22
职业活动 1 职业能力判断与选择.....	27
职业活动 2 学习领域情景实训.....	30
第二单元 总账管理	34
项目一 总账系统初始化.....	34
任务一 设置系统参数.....	34
任务二 财务设置.....	42
任务三 期初余额录入.....	58
职业活动 1 职业能力判断与选择.....	68
职业活动 2 学习领域情景实训.....	71
项目二 日常业务处理.....	76
任务一 填制凭证.....	76
任务二 审核凭证.....	90
任务三 记账.....	94
任务四 账簿管理.....	98
职业活动 1 职业能力判断与选择.....	102
职业活动 2 学习领域情景实训.....	104
项目三 期末处理.....	105

任务一	自动转账凭证	106
任务二	银行对账	117
任务三	月末结账	127
职业活动 1	职业能力判断与选择	130
职业活动 2	学习领域情景实训	133
第三单元	财务报表处理	134
项目一	报表格式设计	134
任务一	设计表样	134
任务二	设置关键字	142
任务三	编辑公式	145
项目二	报表模板	150
任务一	自定义报表模板	150
任务二	调用报表模板并生成报表数据	152
职业活动 1	职业能力判断与选择	156
职业活动 2	学习领域情景实训	158
第四单元	固定资产管理	159
项目一	初始设置	159
任务一	设置账套参数	159
任务二	基础设置	164
任务三	原始卡片录入	173
项目二	日常业务处理	178
任务一	固定资产卡片管理	178
任务二	固定资产增减管理	179
任务三	固定资产变动管理	182
项目三	期末业务处理	183
任务一	折旧处理	183
任务二	制单处理	185
任务三	对账与结账处理	187
任务四	账表管理	189
职业活动 1	职业能力判断与选择	192
职业活动 2	学习领域情景实训	197

第五单元 工资管理	199
项目一 初始设置.....	199
任务一 工资账套设置.....	199
任务二 建立人员档案.....	209
任务三 设置计算公式.....	215
项目二 日常业务.....	220
任务一 工资变动.....	220
任务二 扣缴个人所得税.....	227
任务三 工资分摊.....	229
项目三 月末处理.....	232
任务一 月末核算.....	233
任务二 反结账.....	234
任务三 账表管理.....	235
职业活动 1 职业能力判断与选择.....	236
职业活动 2 学习领域情景实训.....	238
第六单元 往来管理	241
项目一 初始设置.....	241
任务一 设置基础参数.....	241
任务二 录入期初余额.....	252
项目二 日常业务处理.....	256
任务一 普通日常业务.....	257
任务二 特殊日常业务.....	266
项目三 账表查询及期末处理.....	270
任务一 账表查询.....	271
任务二 期末处理.....	273
职业活动 1 职业能力判断与选择.....	273
职业活动 2 学习领域情景实训.....	275

系统管理

项目一 用户与账套管理

◆ 教学目标

知识目标：能了解计算机系统管理的相关概念，分清不同管理者操作权限，掌握账套管理的基本信息。

技能目标：会增加、修改用户，能建立、引入、修改、备份账套，进行年度账管理，能设置用户权限。

能力目标：能针对不同的商品化会计核算软件进行系统管理。

◆ 操作流程

安装系统→启动系统管理→增加用户→建立账套→设置用户权限→启动其他系统

任务一 设置用户

► 任务描述

以系统管理员身份进行用户的设置，包括编号、姓名、部门及密码设置。

一、系统管理员权限

对系统管理模块的使用，只允许以两种身份注册进入系统管理：一是以系统管理员的身份，二是以账套主管的身份。

系统管理员指负责整个系统的总体控制和数据维护工作的人员，可以管理

系统中的所有账套。以系统管理员身份注册进入系统管理,可以进行账套的建立、引入和输出,设置用户和权限,监控系统运行过程,清除异常任务等。系统管理员是系统中权限最高的操作员,要对系统数据安全和运行安全负责。一般会计信息系统中系统管理员及口令是默认的,企业在正确安装应用系统后,应该及时更改系统管理员的密码,以保障系统的安全性。

账套指的是一组紧密相关的数据。一般说来,我们可以为每一个独立核算的单位或部门在系统中建立一个账套,不同的账套数据之间彼此独立,没有丝毫联系。每个账套中一般存放不同年度的会计数据,为方便管理,不同年度的数据存放在不同的数据表中,称为年度账。

账套主管负责所选账套的维护工作,主要包括对所管理的账套进行修改,对年度账进行管理(包括创建、清空、引入、输出及各子系统的年末结转)及对该账套操作员的权限进行设置。对所管辖的账套来说,账套主管是级别最高的,拥有所有模块的操作权限。

由于账套主管是由系统管理员指定的,因此第一次使用时必须以系统管理员的身份注册系统管理,建立账套并且指定相应的账套主管后,才能以账套主管的身份注册系统管理。系统管理员和账套主管看到的系统管理登录界面是有差异的。系统管理员登录界面只需包括服务器、操作员、密码三项,而账套主管登陆界面除以上三项外还必须包括账套、会计年度及操作日期。



实际操作: 以系统管理员 admin 的身份启动并注册【系统管理】模块
操作步骤:

(1) 选择【开始】—【程序】—【用友 ERP-U8】—【系统服务】—【系统管理】命令,打开【用友 ERP-U8【系统管理】】窗口,如图 1-1 所示。

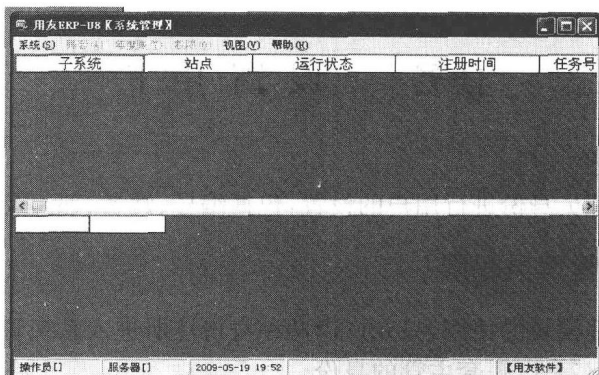


图 1-1 用友 ERP-U8【系统管理】窗口

(2) 在【用友 ERP-U8【系统管理】】窗口中,选择【系统】—【注册】命令,打开【注册】对话框,如图 1-2 所示。

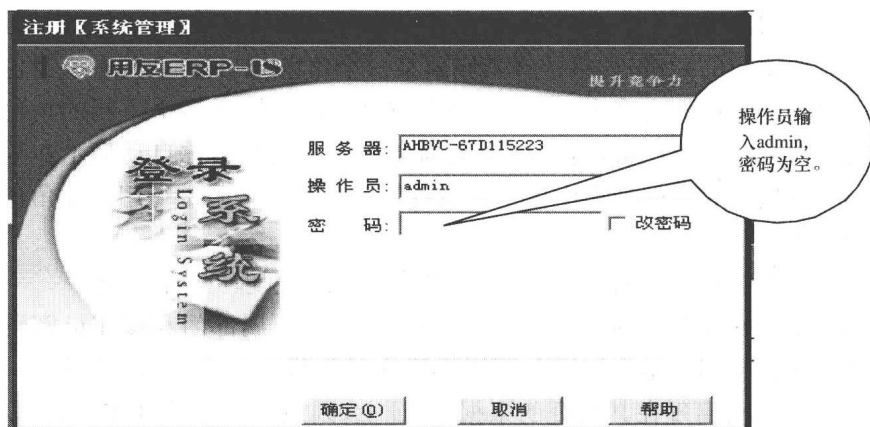


图 1-2 【注册】对话框

(3) 在操作员文本框中输入“admin”,在系统初始状态,操作员默认密码为空。

在实际工作中,为了保证系统的安全,必须为系统管理员设置密码;在教学过程中,由于实验机供多班同学使用,为了方便,建议不为系统管理员设置密码。

(4) 单击【确定】按钮,进入【系统管理】模块。

二、设置操作员

操作员指有权登录并使用系统的人。使用企业财务管理软件时,首先应明确指定系统授权的操作人员,并对操作人员的使用权限进行明确规定,以避免无关人员对系统进行非法操作,同时也可以对系统所包括的各个功能模块的操作进行协调,使得流程顺畅,从而保证整个系统和会计数据的安全和保密。

用友软件中包含用户和角色两个不同的概念,用户可以理解为具体的操作人员(如林冲),角色可以理解为一个职务的名称(如财务处长)。

对于公司管理而言,职员之间岗位的变动时常发生。如果一个用户岗位变动之后,就需要重新分配不同的操作权限,操作很繁琐。所以预先给相应的角色设置好相应的权限后,在设置用户的时候,就指定该用户归属所指定的角色,则该用户就自动继承了该角色的权限,当然也可以独立给该用户赋予权限,该用户

也可以不归属于任何角色。

用户和角色设置不分先后顺序,用户可以根据自己的需要进行设置。但对于自动传递权限来说,应该首先设定角色,然后分配权限,最后进行用户的设置。这样在设置用户的时候,如果选择其归属某一个角色,则其自动具有该角色的权限。一个角色可以拥有多个用户,一个用户也可以分属于多个不同的角色。若角色已经在用户设置中被选择过,系统则会将这些用户名称自动显示在角色设置中的所属用户名称的列表中。只有系统管理员才有权限进行用户和角色管理功能的设置。

用户管理包括用户的增加、修改和删除,由系统管理员全权管理。

增加系统操作员时,必须明确用户编号、姓名、所属部门和操作员密码等特征信息。操作员编号是系统区分不同操作人员的唯一标志,因此必须唯一。操作员姓名一般会出现在其处理的票据、凭证上,因此应记录其真实姓名,以便对其操作行为监督。操作员密码是登录系统的通行证,也是计算机环境下不同于手工操作的控制方式之一,初始密码由系统管理员统一设置,使用后由操作员本人定期更改,以确保不被他人窃取。输入操作员密码时,为安全起见,系统一般要求输入两次密码,核对一致后才予以保存。输入过程中为确保不被他人注意,往往采用屏幕屏蔽的方式,如屏幕显示“*”号用来代表录入的口令字,口令字可以为空,可以为字母、汉字、数字及部分符号。

操作员刚刚设置完成,可以对其姓名及口令进行更改,一旦以其身份进入系统,便不能被修改和删除。如果因为某种原因,个别操作员调离岗位,可以利用修改功能注销该操作员,被注销的操作员不得再登录系统进行操作。



实际操作: 增加表 1-1 所示的操作员

表 1-1

操作 员 名 单

用 户 ID	姓 名	口 令	部 门
kj01	刘 芳	123	财务部
kj02	朱 涛	123	财务部
kj03	马晓春	123	财务部

操作步骤:

(1) 以系统管理员的身份,在【用友 ERP-U8【系统管理】】窗口中选择【权

限】—【用户】命令,打开【用户管理】对话框,如图 1-3 所示。

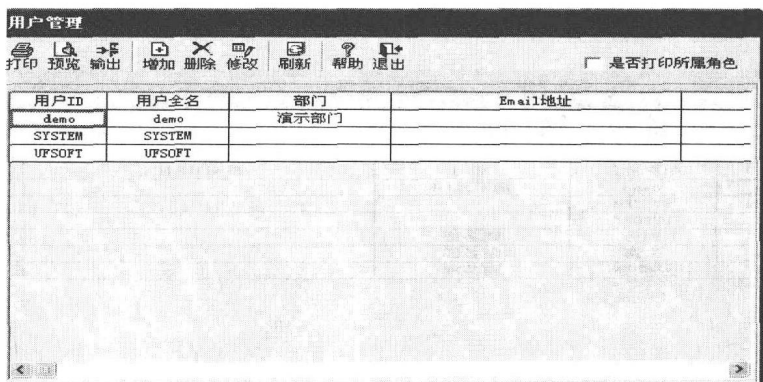


图 1-3 【用户管理】对话框

(2) 单击【增加】按钮,打开【增加用户】对话框,在其中输入编号“kj01”、姓名“刘芳”、口令“123”、确认口令“123”、部门“财务部”,如图 1-4 所示。

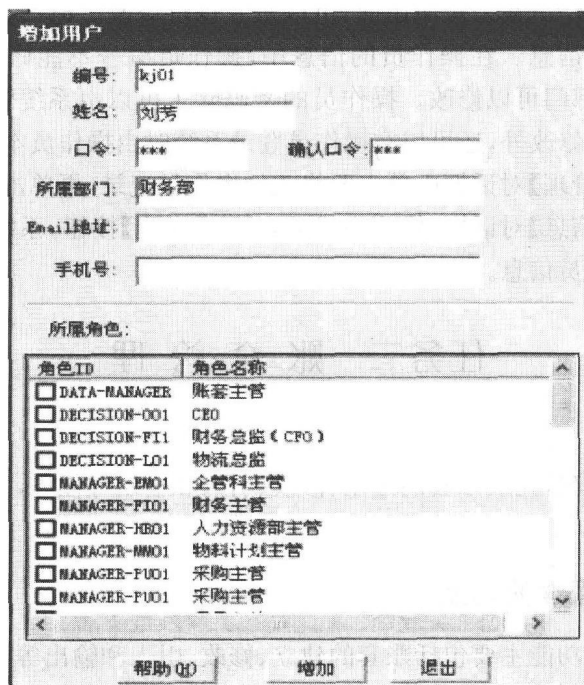


图 1-4 【增加用户】对话框

(3) 单击【增加】按钮,增加操作员“刘芳”。

- (4) 根据表 1-1 所示,继续增加操作员“朱涛”、“马晓春”。
- (5) 单击【退出】按钮,系统显示增加的操作员名单,如图 1-5 所示。

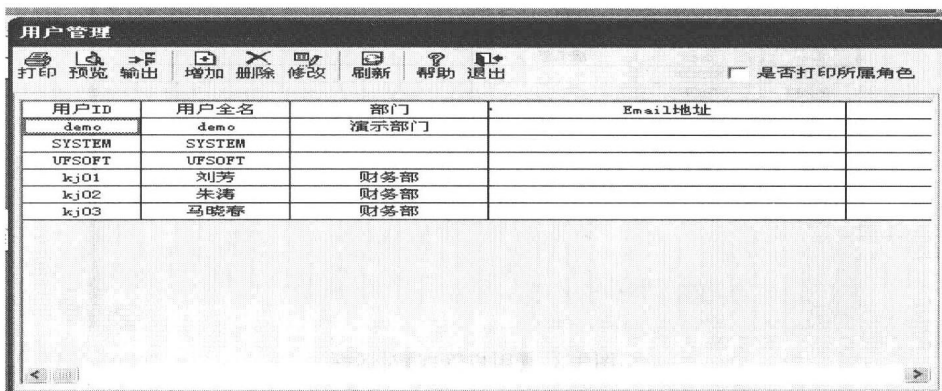


图 1-5 显示增加的用户名单

所设置的操作员在未被使用前,可以对其进行修改。但只有系统管理员才有权修改操作员信息。在操作员的信息中,操作员编号不能修改,操作员的姓名、密码及所属部门可以修改。操作员的密码除了可以由系统管理员以修改操作员信息的方式修改外,还可以在操作员登录系统时由操作员本人修改。

在【操作员管理】对话框中单击要修改的操作员记录,再单击【修改】按钮,打开【修改操作员信息】对话框,修改完成后,单击【修改】按钮,系统自动保存并显示修改后的操作员信息。

任务二 账套管理

► 任务描述

根据企业情况,完成账套的建立、修改、引入和输出等任务,并对不同用户予以赋权。

一、账套管理的功能

账套管理的功能主要包括账套的建立、修改、引入和输出等。

(一) 新建账套

首次使用总账系统时,应根据企业的具体情况由系统管理员在【系统管理】功能中进行账套参数设置,主要包括核算单位名称、所属行业、启用时间、

编码规则等基础参数。账套参数规定了系统的数据输入、处理、输出的内容和形式。

用友财务软件的账套号必须是三位字,用来描述账套的基本特性,与账套名称是一一对应的关系,所以必须唯一;账套名称可以是核算单位的名称或简称,它将随时显示于正在操作的财务管理软件的界面上;账套路径是用来确定账套将要储存的位置的,可以修改,但建议用系统默认路径;启用会计期是企业用计算机进行账务处理的起点,一旦启用不得更改,确定启用日期的同时还要确定企业的会计期间。



实际操作: 根据下列相关资料,建立单位账套信息

1. 账套信息

账套号:300 或由教师指定;账套名称:皖江机械制造股份有限公司;账套路径:E:\×××(学生所在班级名称);启用日期:2008年1月;会计期间设置:1月1日到12月31日。

2. 单位信息

单位名称:皖江机械制造股份有限公司;单位简称:皖江机械。地址:合肥市蜀山区潜山北路123号;法定代表人:张良;邮政编码:230031;联系电话及传真:5828658;电子邮件:wjxx@163.com;税号:340103100150018。

3. 核算类型

本币名称:人民币(代码:RMB);行业性质:新会计制度科目(建账时按行业性质预置会计科目),账套主管:刘芳。

4. 基础信息

进行经济业务处理时,需要对存货、客户、供应商进行分类,有外币核算。

5. 分类编码方案

会计科目编码级次:4-2-2-2-2;存货分类编码级次:2-2-3;客户分类编码级次:2-2-3;供应商分类编码级次:2-2-3;收发类别编码级次:1-2;部门编码级次:1-2-2;结算方式编码级次:1-2;地区分类编码级次:2-2-3;存货数量、存货单价、开票单价、件数及换算率的小数位均为2。

操作步骤:

(1) 在【系统管理】窗口,单击【账套】—【建立】,打开【账套信息】对话框。

(2) 输入账套号“300”,账套名称“皖江机械制造股份有限公司”及启用会计期间“2009年1月”,如图1-6所示。

(3) 单击【下一步】按钮,进行单位信息设置,如图1-7所示。

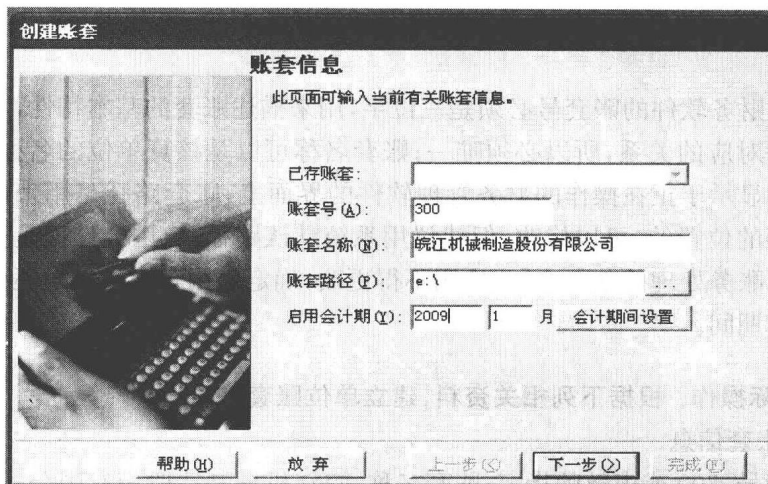


图 1-6 【账套信息】对话框

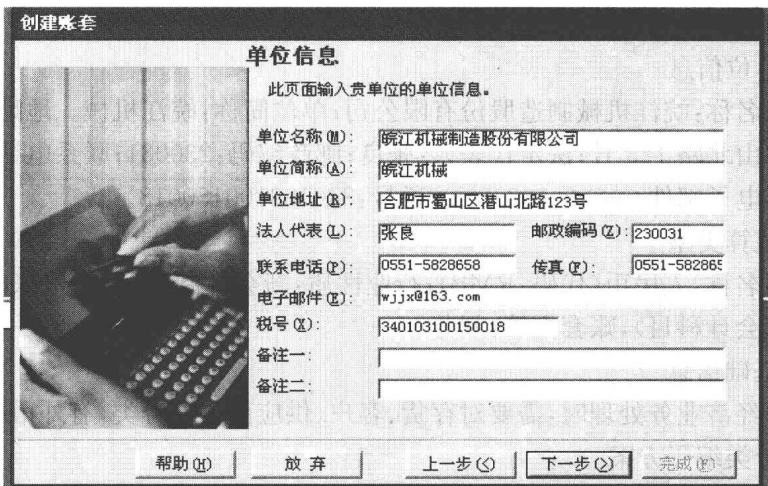


图 1-7 【单位信息】对话框

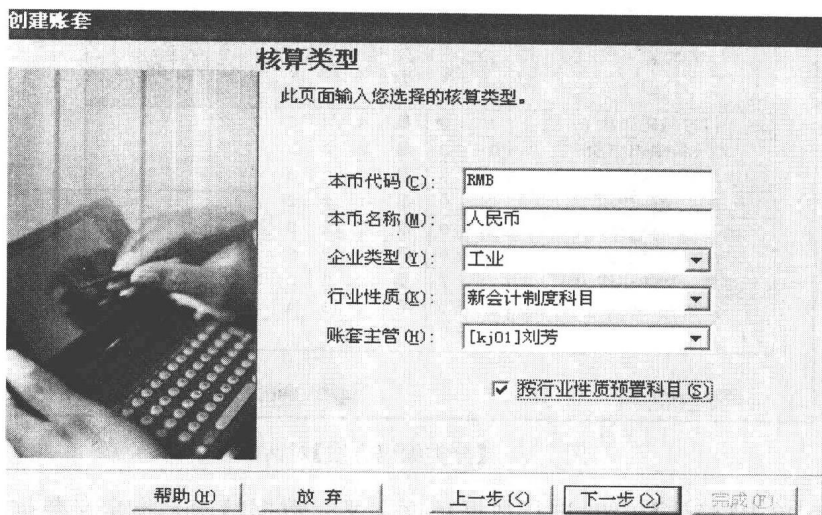
(4) 单击【下一步】按钮,进行核算类型设置,如图 1-8 所示。

(5) 单击【下一步】按钮,进行基础信息设置。根据单位的实际情况,决定选中某些项。在本例中这四个复选框均采用默认项,如图 1-9 所示。

(6) 单击【完成】按钮,在“可以创建账套了么?”中选择“是(Y)”。打开【分类编码方案】对话框。

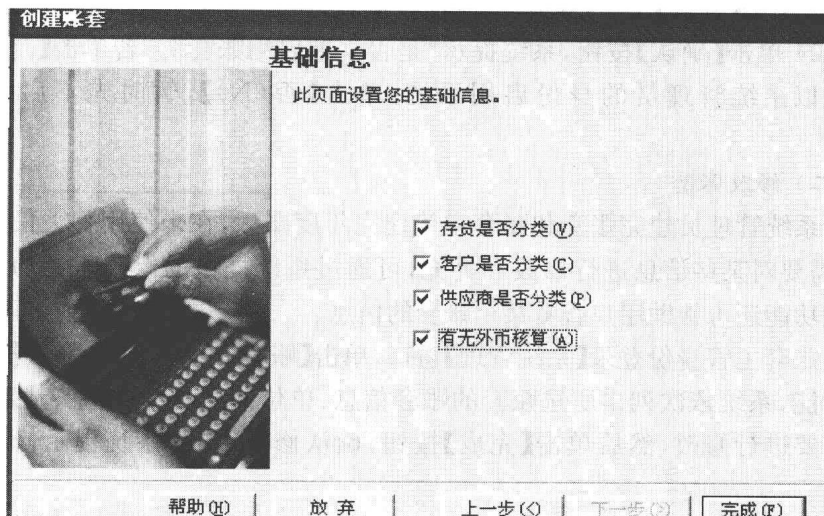
(7) 在【分类编码方案】对话框中,根据单位制定的编码方案设置存货分类编码级次、客户分类编码级次、供应商分类编码级次以及科目编码级次,单击【确

认】，如图 1-10 所示。



The screenshot shows a software window titled "创建账套" (Create Accounting System). The active tab is "核算类型" (Accounting Type). The window contains a list of input fields for configuring the accounting system. The fields are: "本币代码 (C):" with the value "RMB"; "本币名称 (M):" with the value "人民币"; "企业类型 (Y):" with a dropdown menu showing "工业"; "行业性质 (X):" with a dropdown menu showing "新会计制度科目"; and "账套主管 (H):" with a dropdown menu showing "[kj01]刘芳". There is also a checked checkbox labeled "按行业性质预置科目 (S)". At the bottom of the window, there are buttons for "帮助 (H)", "放弃", "上一步 (L)", "下一步 (R)", and "完成 (F)".

图 1-8 【核算类型】对话框



The screenshot shows the same software window "创建账套" (Create Accounting System), but with the "基础信息" (Basic Information) tab selected. The window contains a list of checked checkboxes: "存货是否分类 (V)", "客户是否分类 (C)", "供应商是否分类 (E)", and "有无外币核算 (A)". At the bottom of the window, there are buttons for "帮助 (H)", "放弃", "上一步 (L)", "下一步 (R)", and "完成 (F)".

图 1-9 【基础信息】对话框

由于系统按照账套所选行业会计制度预置了一级会计科目，因此第 1 级科目编码级次不能修改，其他均可以直接根据需要进行修改。在系统未使用前，如果分类编码方案设置有误，可以由账套主管在修改账套功能中进行修改。



图 1-10 【分类编码方案】对话框

(8) 单击【确认】按钮,进行数据精度定义。数据精度是指定义数据的小数位数,如果需要进行数量核算,需要认真填写该项。

(9) 单击【确认】按钮,新账套“皖江机械制造股份有限公司”创建成功。

(10) 单击【确认】按钮,系统提示“是否立即启用账套”。若单击【是(Y)】,此时是以系统管理员的身份启用系统;单击【否(N)】,暂时先不启用任何系统。

(二) 修改账套

当系统管理员建完账套和账套主管建完年度账后,在未使用相关信息的基础上,需要对某些信息进行修改和补充,可通过系统提供的修改账套功能来完成。此功能还可帮助用户查看某个账套的信息。

以账套主管身份登录【系统管理】窗口,单击【账套】—【修改】命令,进入修改账套功能,系统依次列出所选账套的账套信息、单位信息、核算信息、基础信息,根据需要进行修改,然后单击【完成】按钮,确认修改内容,系统提示修改账套成功。

可以随时修改的内容包括账套名称和单位信息;账套启用后,核算信息和基础设置信息不允许修改;分类设置信息和数据精度信息只有在未使用的前提下才可以修改其内容,各对话框内灰色的部分为不能修改的内容。

(三) 输出账套

输出账套即进行账套备份,是指系统将所选的账套数据以文件的形式重新保存。系统管理员定时地将企业数据资料备份到光盘、磁盘等不同的介质上加