

中华人民共和国水文年鑑

1958年

第8卷

珠江流域水文資料

第2、4、6册

西江 北江 珠江

降水 蒸发量

广东省水利电力厅刊印

一九五九年七月

中华人民共和国水文年鑑

1958年

第8卷

珠江流域水文資料

編册目录

- 第一册：西江上游区（紅水河以上）水位 流量 泥沙 水溫
- 第二册：西江上游区（紅水河以上）降水量 蒸发量
- 第三册：西江中游区（郁江以上）水位 流量 泥沙 水溫
- 第四册：西江中游区（郁江以上）降水量 蒸发量
- 第五册：西江下游区（桂平以下）水位 流量 泥沙 水溫
- 第六册：西江下游区（桂平以下）降水量 蒸发量
- 第七册：东江水系 北江水系 水位 流量 泥沙 水溫
- 第八册：东江水系 北江水系 降水量 蒸发量
- 第九册：珠江三角洲河口区 水位 流量 泥沙 水溫
- 第十册：珠江三角洲河口区 降水量 蒸发量
- 第十一册：韓江流域 广东沿海諸小河 海南島諸河 水位 流量 泥沙 水溫
- 第十二册：韓江流域 广东沿海諸小河 海南島諸河 降水量 蒸发量

1958年 第8卷

第2、4、6册

总目 录

名 称	頁次
中国水文資料卷册索引图	
珠江流域及广东省沿海河系全图	
1958年珠江流域西江水系降水量資料說明.....	1
1958年珠江流域西江水系蒸发量資料說明.....	4
珠江流域西江水系1958年測站分布图	
珠江流域1958年降水量等值綫图.....	5
珠江流域(西江水系)1958年6月22至26日暴雨等值綫图.....	6
珠江流域(西江水系)1958年7月12至16日暴雨等值綫图.....	7
珠江流域(西江水系)1958年7月27至31日暴雨等值綫图.....	8
珠江流域(西江水系)1958年8月3至5日暴雨等值綫图.....	9
珠江流域(西江水系)9月11至13日暴雨等值綫图.....	10
珠江流域(西江水系)9月17至19日暴雨等值綫图.....	11
珠江流域1958年蒸发量等值綫图.....	12
第2册: 西江水系(紅水河以上)	
西江水系1958年測站一覽表(二).....	13
紅水河以上逐日降水量表.....	19
紅水河以上汛期降水量記錄表.....	122
紅水河以上汛期降水量分段記錄表.....	144
紅水河以上蒸发量月年統計表.....	181
1958年第8卷第2册各項报表附注文字汇编.....	196
第4册: 西江水系(郁江以上)	
西江水系1958年測站一覽表(二).....	203
郁江以上逐日降水量表.....	206
郁江以上汛期降水量記錄表.....	250
郁江以上汛期降水量分段記錄表.....	258
郁江以上蒸发量月年統計表.....	271
1958年第8卷第4册各項报表附注文字汇编.....	278
第6册: 西江水系(桂平以下)	
西江水系1958年測站一覽表(二).....	281
桂平以下逐日降水量表.....	284
桂平以下汛期降水量記錄表.....	343
桂平以下汛期降水量分段記錄表.....	361
桂平以下蒸发量月年統計表.....	384
1958年第8卷第6册各項报表附注文字汇编.....	393
1958年第2、4、6册資料索引表(二).....	397

1958年珠江流域西江水系降水量資料說明

1. 珠江流域西江水系1958年降水資料共刊布404站年，年統計如下表。各站的領導機關包括：雲南省農林廳水利局、雲南省水利電力局設計院、貴州省水利電力廳、廣西僑族自治區氣象局、廣東省水利電力廳、廣東省氣象局。各領導機關所屬的測站詳見“測站一覽表(二)”。

站類	省(區) 領導機關	雲南			貴州	廣西	廣東			合計
		省水利局	省水電設計院	合計	省水電廳	氣象局	省水電廳	省氣象局	合計	
站年數	水位、流量站	27	12	39	9	123	8		8	179
	雨量站	19	2	21	9	174	19		19	223
	氣象台站							2	2	2
	合計	46	14	60	18	297	27	2	29	404

2. 各站經緯度除雲南省依據前軍委會陸地測量局的五萬分之一地形圖查得外，其餘各地區均依據前珠江水利工程總局1952年8月修正的一百萬分之一珠江流域圖查得，該圖自東經101°至107°，北緯21°至24°地區係以偽國防部測量局的五萬分之一及十萬分之一地形圖縮繪。

3. 降水量資料整編成果表式及填制方法均依照中華人民共和國水利部“水文測站報表填制說明”(1955年10月本)各項規定辦理。資料均分別由上述各領導機關整編，由廣東省水利電力廳匯刊，廣東省氣象局領導的2站係由廣東省水利電力廳按北京時制並以8時為日分界整編。各項資料圖表，格式和編排均按照中華人民共和國水利部“水文資料編印須知(1956年11月本)”辦理。

4. 雨量器係採用20公分口徑，1958年6月起已將原裝設的防風圈拆除，同時將雨量器口離地面高度由2公尺降低為70公分，1958年新設的站，一律不帶防風圈。採用自記雨量計的測站，儀器規格係虹吸式，口徑為16、25、19.5公分等三種，計雲南省霑益、大壩上、濠澗石、西橋、小兌沖、高古馬、盤江橋、馬軍營、九峯庵、大新橋、五曹、榕峯、他谷等河邊、大魚塘等15站，廣西省山口窰1站，廣東省高要1站，合計17站。

各站均採用北京時制，以8時為日分界時間。

汛期降水量記錄，有晝夜分別記載各次降水量及其起迄時分的，計雲南省沙甸、榕峯2站，貴州省石灰廠、把本2站，廣西區定安、東蘭、柳州、新路、百色、東球6站，廣東省德慶、羅定、古欖3站，共13站。其餘各站均為每日定時分段觀測，廣東省為4段制，其他省(區)一般為8段制，雲南省部分測站為12段制。非汛期一般按2段或4段制觀測。

5. 資料通過合理性檢查，個別站質量較低或部分數值偏大、偏小、可疑等現象均予註明，另有下列9站資料不予刊布：

省(區)	不刊布站名及原因
雲南	槍子山、燕子窩、大渡口站：測站已于58年2月撤銷，資料零碎，無使用價值。
廣西	羅城站僅1至3月份資料，平政站僅1及4月份資料，勒竹站僅7月份資料，步頭站僅7月至9月中旬資料，均屬資料殘缺，無使用價值。
廣東	貴旺站僅12月份資料，零碎無使用價值。高要流量站因已刊布高要氣象站自記記錄，該站採用雨量器觀測的資料不重複刊布。

6. 西江水系1958年降水量的分布：年雨量1400公厘以上的地区以紅水河、柳江較大，其中广西的北部雨量較多，范围較大，其次如右江上游龙州的西北部，賀江上游及桂山下游蒙江附近。各地区中心雨量最大的站如：小苏四2334.5公厘，九頓1858.6公厘，百朋1797.0公厘，科甲1596.7公厘，塘来1672.8公厘，松柏1589.1公厘，桂嶺1648.8公厘。年雨量在1000公厘以下的少雨区为南盤江及紅水河上游，右江、郁江地区，及西江下游的象县武宣之間，桂平、藤县之間，岑溪、德庆之間，賀江的信都附近。其中以贵州省境盤江桥、蔗香站，云南省境霪益、宜良及撫仙湖以西地区等处年雨量最少仅800公厘左右。

汛期雨量集中6、7、9月份，各省（区）月降水量最大的站如6月份沙甸432.3公厘，兴义537.1公厘，小長安650.5公厘，高要385.4公厘，7月份石屏379.9公厘，荔波481.2公厘，鹿垵782.4公厘，9月份塘来536.7公厘，平塘535.4公厘。

7. 汛期暴雨的发生，就各地洪水出現的先后，主要有如下6次：

（1）6月22至26日：主要雨区为柳江、桂江、紅水河的东蘭、都安之間及藤县以东等处，另南盤江中游、左江郁江下游的局部地区，由于6月下旬初，冷鋒侵入广西区，各地普遍降雨，且北部的低压槽向东南方移动，24日以后在高压脊控制下有局部性气团雷雨。这次暴雨以广西境的东北部范围最广，雨量均在100公厘以上，其中罗城、柳州附近則达200至300公厘之間。暴雨的演变趋势为自北向东南推移，雨区以第1、3、4天較大。各地暴雨中心最大的站如小長安383.0公厘，龟石216.5公厘，坡心230.6公厘，濼湍220.1公厘，沙甸317.8公厘，五曹244.9公厘。

（2）7月12日至16日：主要雨区为柳江全区，紅水河东蘭以下的左岸一帶，由于7月中旬高空低渦在广西区偏北部自西向东移，发生大量降水，暴雨集中于柳江，山洪暴发，形成水患。柳州、都安、融县等地雨量在200公厘以上，柳州西南面的暴雨中心达600公厘。此次暴雨雨区的演变系自西北向东面伸展，以第2天分布范围最广。另郁江貴县以南在第2至第4天亦有大雨，南盤江的云南省石屏，开远之間在第1至第2天有50至100公厘雨量，各地暴雨中心最大的站如百朋622.3公厘，中窠432.4公厘，都安336.7公厘，沙甸214.0公厘。

（3）7月27日至31日：主要雨区在广西的东北及西南部，由于該时期受弱低压的影响，因而各地出現局部性雷雨，一般在100公厘以上，以第2、3天雨区为大，这次暴雨中心最大的站如九屋205.6公厘，荔波226.9公厘，天等162.7公厘。

（4）8月3日至5日：由于上旬西南气流輸入滇省，引起南盤江普遍降雨，以邱北附近雨区較广，中心最大的站如邱北113.9公厘，西龙131.1公厘，大咀子站123.4公厘。这次暴雨使該地区出現全年最高水位。

（5）9月11日至13日：主要雨区为左、右江，由于9月中旬广西的南部有冷空气侵入，为低压槽籠罩，桂西南各地均多雨，旬末以后，云貴高压正在形成，太平洋高压亦向大陆发展，使本区的低压槽減弱，且向南移去，天气始較晴朗。这次暴雨趋势自东南向西北移动，第2天雨区在中下游，第3天移于上游。暴雨中心在敬德凭祥兩地，如多安站207.0公厘，鴨水灘站193.5公厘。

（6）9月17日至19日：为9月上旬的第二次暴雨，雨区仍在桂西南的左、右江龙州以上及百色、田东之間，分布以第1、3天范围最大，暴雨中心如安德站224.6公厘，九頓站158.0公厘，宾阳站133.0公厘。

1958年珠江流域西江水系蒸发量資料說明

1. 1958年蒸发量資料共刊布104站年，統計如下表：

站类	省(区)	云 南			貴 州	广 西	广 东	合 計
	领导机关	省水利局	省水电设计院	合 計	省水电厅	气象局	省水电厅	
站年数	水位、流量站	18	5	23	6	55	1	85
	雨量站				1	17	1	19
	合 計	18	5	23	7	72	2	104

2. 各站蒸发器均采用口径为80公分，深30公分，外有套盆，上置鉄絲罩，器口离地面70公分，并設置20公分口径雨量器于旁，專为校核蒸发量之用。

3. 观测时制按北京时，每日8时为日分界，定时观测一次，作为前一日之蒸发量，結冰期間，停止观测，俟冰溶化后，一次观测結冰期內的总量。

4. 資料通过合理性檢查，个别日蒸发量因大雨影响或出現負值等現象，除將显著不合理的刪去，作缺測論外，一般加可疑符号表示，如有条件則予插补，并將情况注明。另有下列5站資料不予刊布：

云南省枪子山站，广西区步头、勒竹站，广东省貴旺站均因資料零碎，无使用价值；广西区斬龙頸站蒸发量显著偏大，資料質量差，故不刊布。

5. 蒸发量的年分布情况是：西江水系的东南部为1200—1400公厘之間；北部貴州省境为1000公厘以下，其中以石灰厂、兴义兩站仅800公厘为最少。

左、右江及紅水河上游地区在1400公厘以上，南、北盤江云南省的高原地方年蒸发量最大，霪益、开远兩处达1600至2000公厘左右，其中竹园站1856.8公厘，霪益站2196.2公厘。

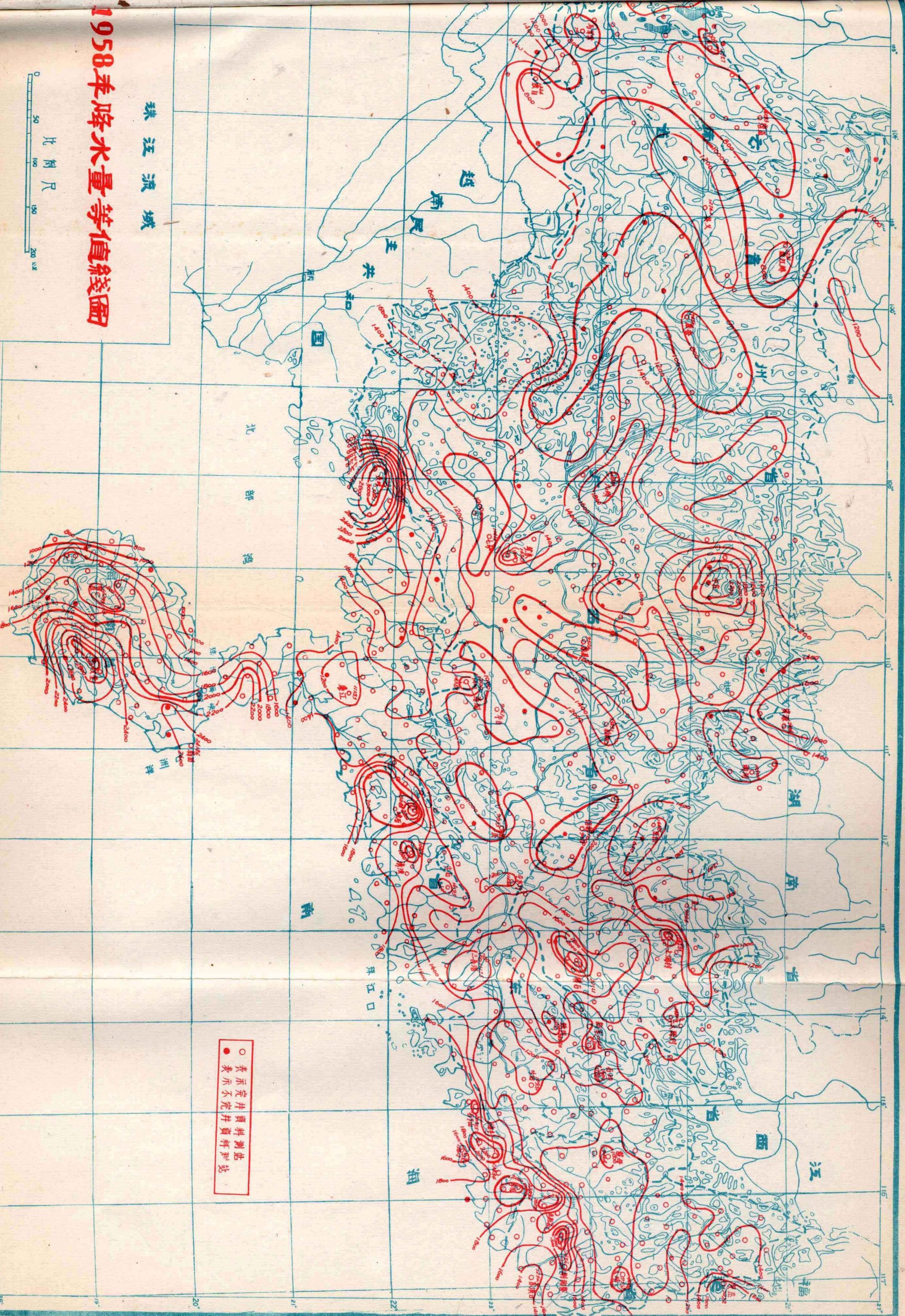
全年最大月蒸发量，除桂西南区及滇省出現于5月，总量200至300公厘；北盤江一帶出現于4月，总量150至200公厘外，其余各地均出現于7月，总量为150公厘左右。全年最小月蒸发量，广西及貴州为1月，总量30至80公厘，云南省南部及广西的东部地区則出現于2月，仅云南省北部出現于10月，总量60至80公厘。

最大日蒸发量一般在7至10公厘之間，个别站达15公厘。

1958年降水量等值线图

珠江流域

比例尺

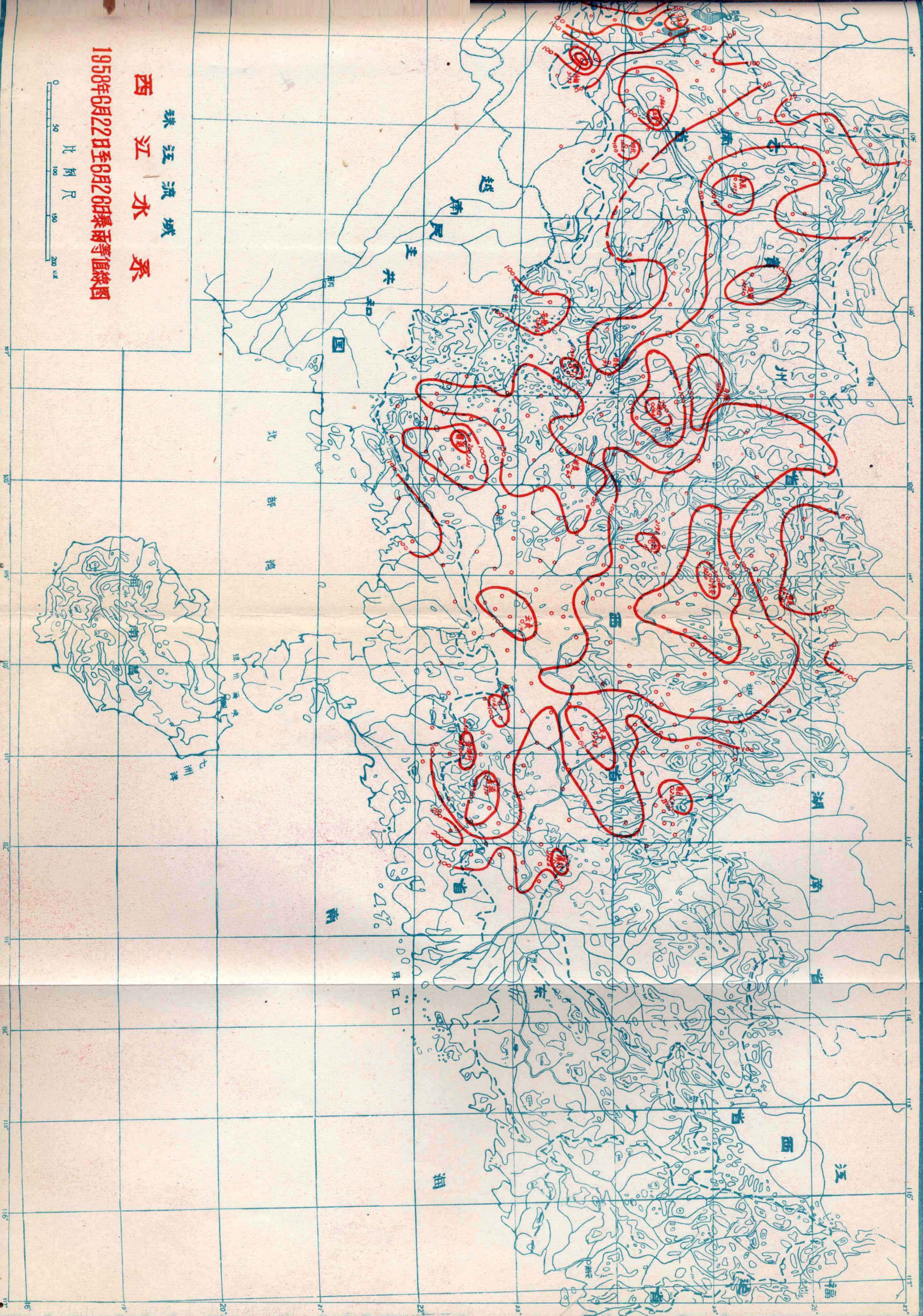


○ 表示不完并测站
● 表示不完并测站并测站

1958年6月22日至6月26日暴雨等值线图

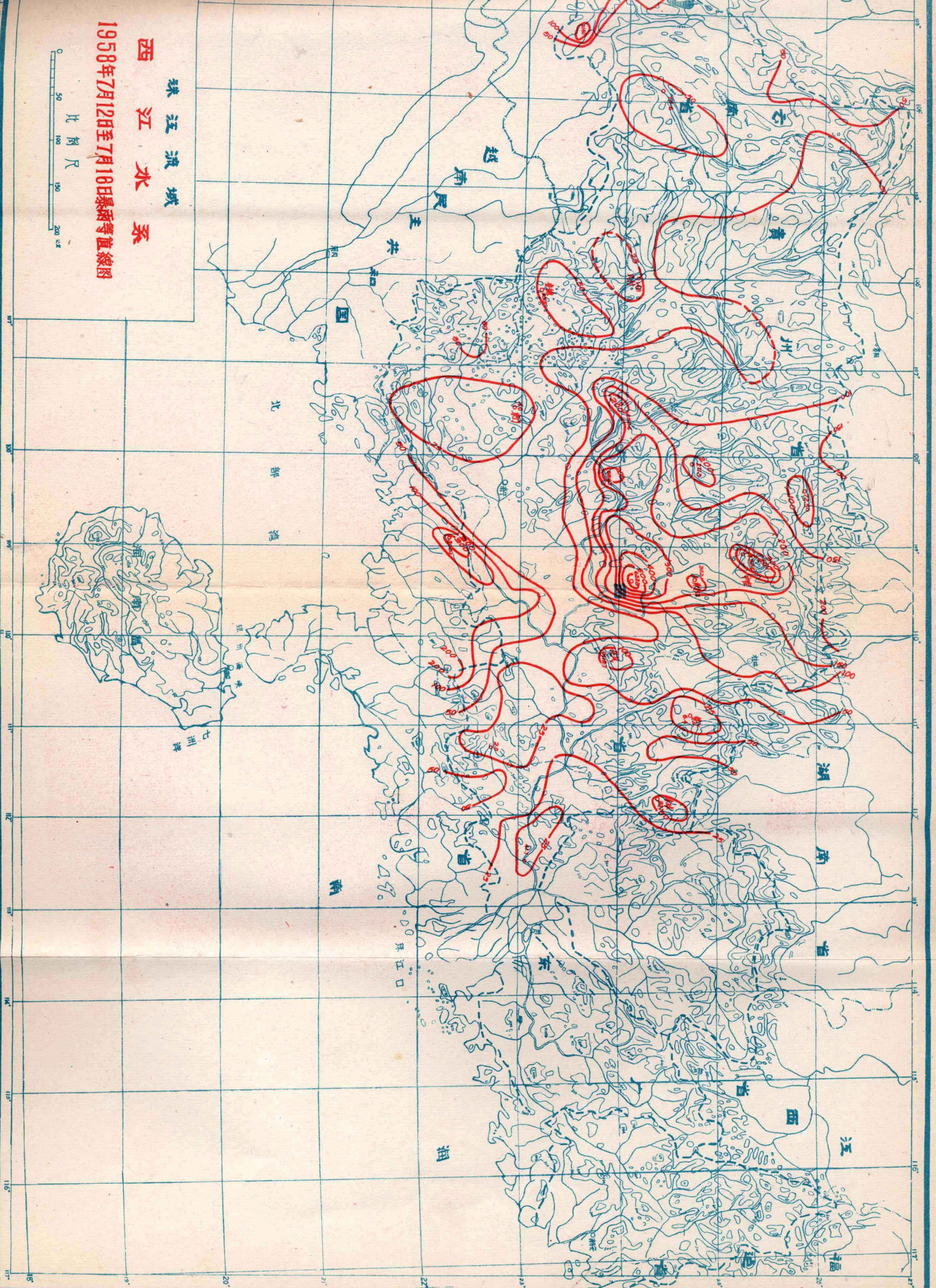
珠江流域西江水系

比例尺 0 50 100 150 200 公里



珠江流域 西江水系 1958年7月12日至7月16日暴雨等值线图

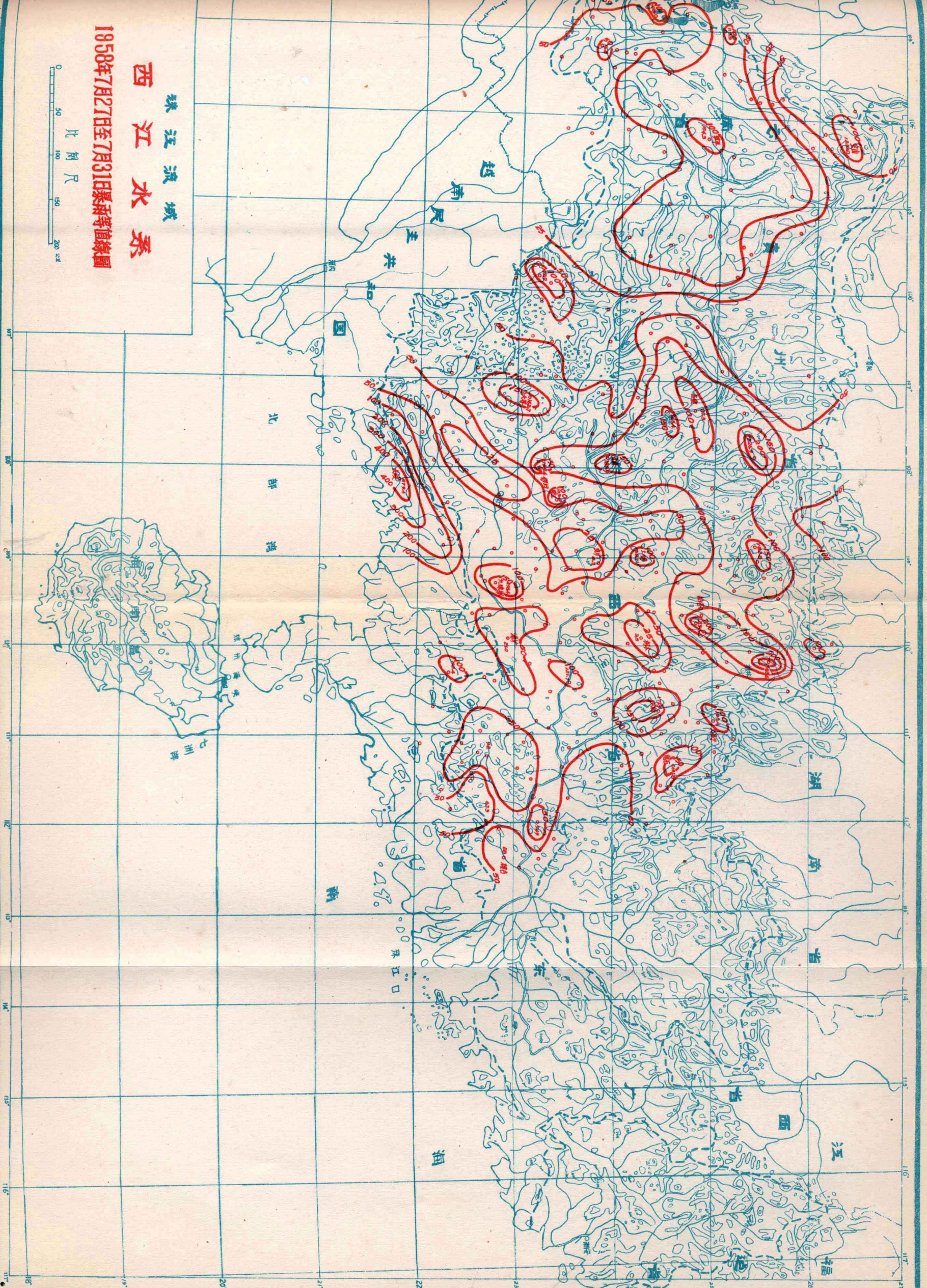
比例尺
0 50 100 150 200 公里



1958年7月27日至7月31日暴雨等值线图

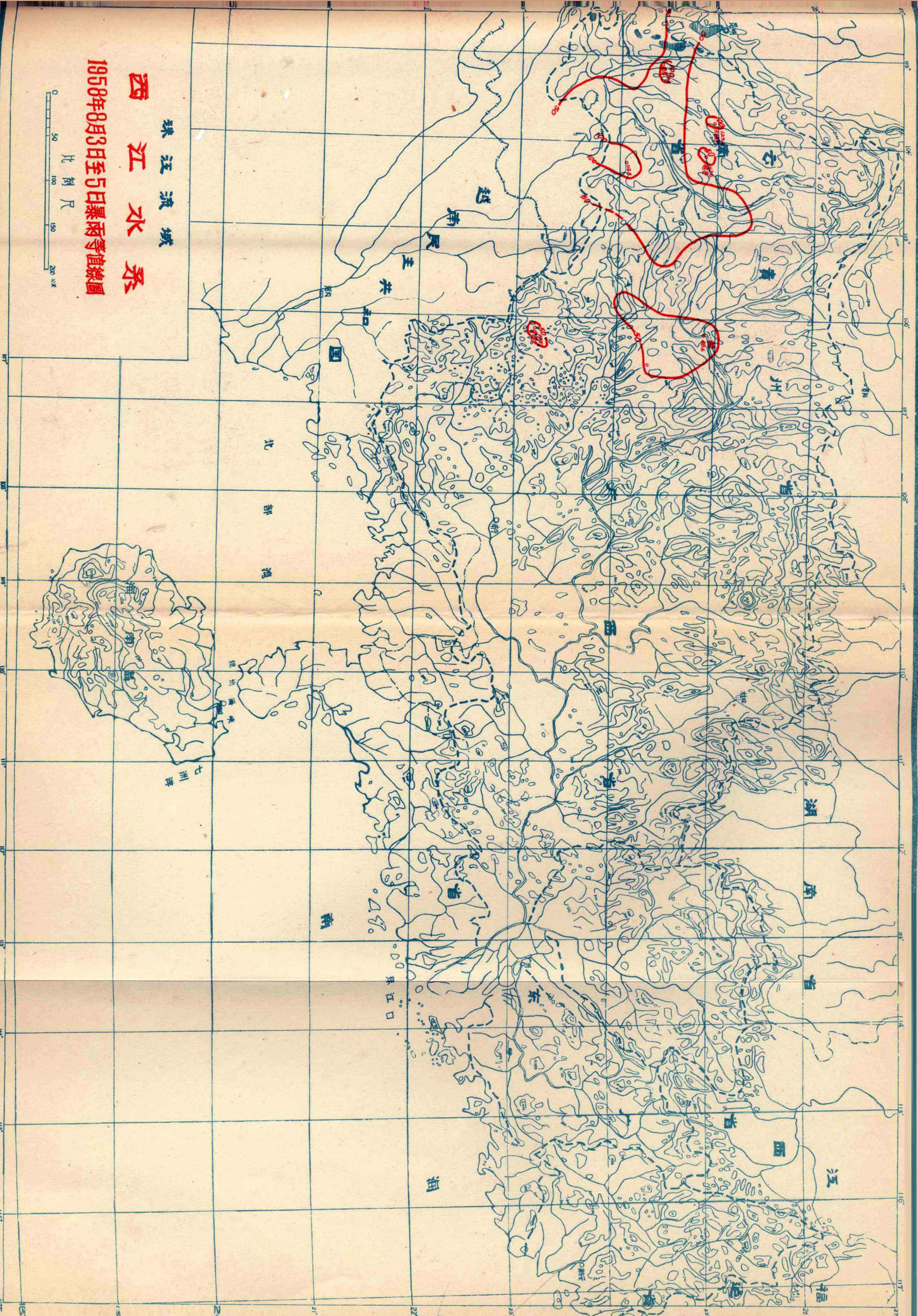
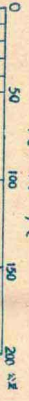
珠江流域西江水系

比例尺 0 50 100 150 200 公里



珠江流域 西江水系 1958年8月3日至5日暴雨等值線圖

比例尺

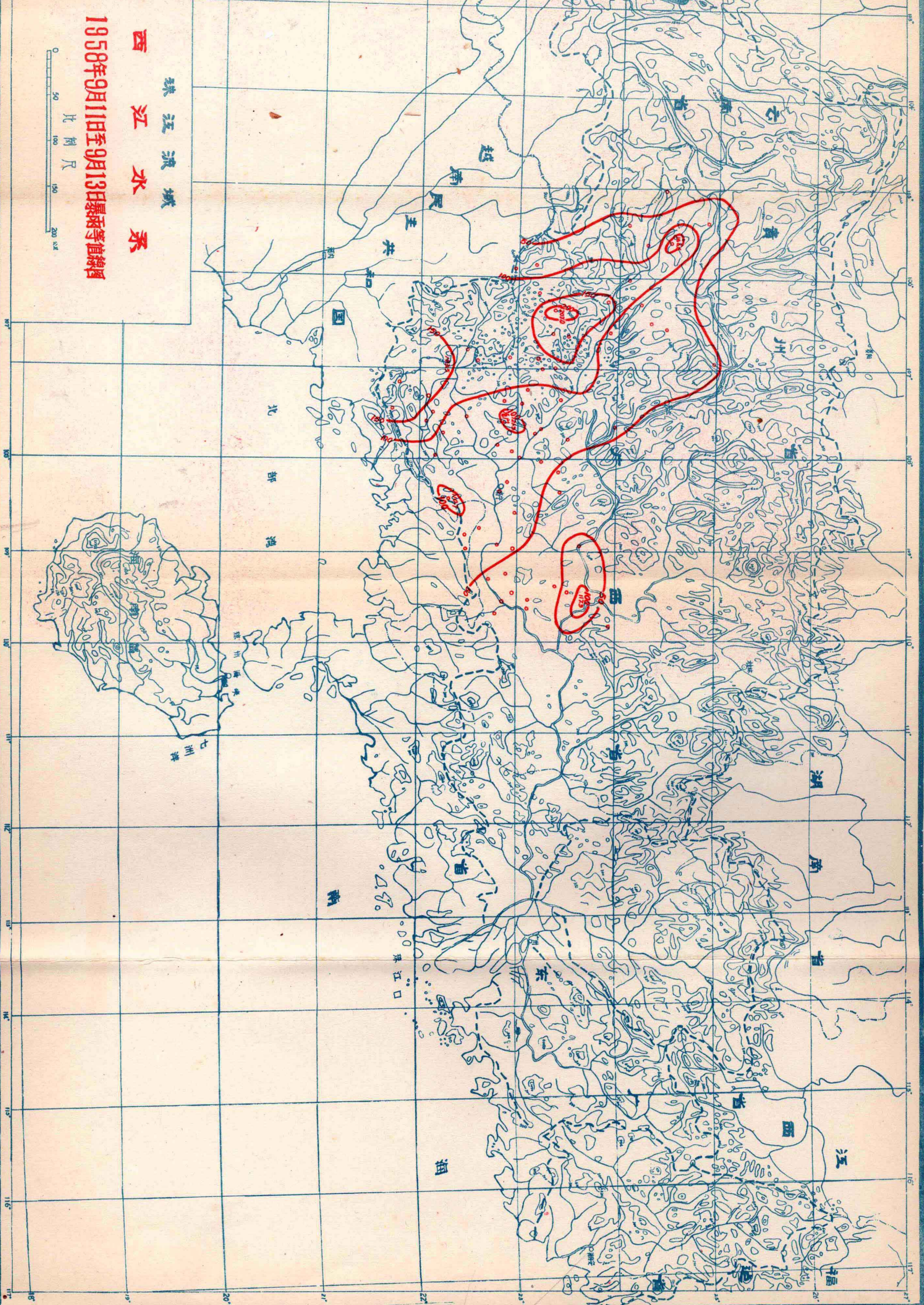


梧州
肇慶
南寧
柳州
貴州
雲南
廣西
廣東
湖南
湖北
福建
浙江
江蘇
安徽
江西
河南
山東
河北
山西
陝西
甘肅
四川
雲南
貴州
廣西
廣東
福建
浙江
江蘇
安徽
江西
河南
山東
河北
山西
陝西
甘肅
四川

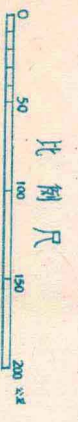
1958年9月11日至9月13日暴雨等值綫圖

珠江流域西江水系

比例尺 0 50 100 150 200 公里



珠江流域水系 西江 1958年9月17日至9月19日暴雨等值线图



珠 江 流 域

西江水系(紅水河以上部份)1958年測站一覽表(二)

降 水 量 站 次	河名	站名	測 站 位 置	坐 标		設 立 日 期			領 导 机 关	資 料 項 目
				东 經	北 緯	年	月	日		
1	南盤江	霑 益	云南省霑益县西平鎮	103°55'	25°38'	1942	8		云南省农林厅 水利局	M. H. Q. P. R. P. F.
2	瀾相江	大壩上	云南省曲靖县乔家灣村	103°51'	25°30'	1953			"	H. Q. P. E
3	龙潭河	越 州	云南省曲靖县越州鎮	103°56'	25°19'	1953	6		"	H. Q. P. E
4	南盤江	潦澌石	云南省曲靖县潦澌石村	103°58'	25°16'	1951	3		"	H. Q. P. R. P. E
5	南盤江	关圣宮	云南省陆良县民权乡洗 馬灣村	103°51'	25°06'	1953	5		"	H. Q. P. E
6	閩芳河	閩芳桥	云南省陆良县閩芳桥村	103°45'	25°02'	1941	10		"	M. H. Q. P
7	中原澤	大咀子	云南省陆良县大咀子村	103°52'	25°00'	1954	7	1	"	H. P
8	南盤江	西 桥	云南省陆良县西桥村	103°43'	25°02'	1951	8		"	H. Q. P. R. P. E
9	麦田河	小兌冲	云南省路南县小兌冲村	103°27'	25°02'	1955	5		"	H. Q. P
10		耿家庄	云南省宜良县灣子村	103°18'	25°03'	1953			"	H. Q. P
11	南盤江	三 灣	云南省路南县三灣村	103°26'	25°01'	1955			"	H. Q. P
12	南盤江	羊 桥	云南省路南县羊桥村	103°14'	25°04'	1954	7		"	P
13	南盤江	松子園	云南省宜良县松子園村	103°24'	24°58'	1954	7		"	P
14	賈龙河	炭 山	云南省宜良县二龙村	103°08'	25°00'	1955			"	P
15	湯池河	湯 池	云南省宜良县湯池村	103°06'	24°58'	1953	8		"	H. Q. P
16	南盤江	高古馬	云南省宜良县高古馬村	103°12'	24°48'	1953	6		"	H. Q. P. P. E
17	撫仙湖	龙王庙	云南省澂江县龙王庙村	102°52'	24°39'				云南省水利电 力局設計院	P. E
18	撫仙湖	孤 山	云南省江川县孤山村	102°54'	24°26'	1958	6		"	P. E
19	撫仙湖	菜花坪	云南省澂江县菜花坪村	102°58'	24°46'	1958	6		"	P
20	撫仙湖	关 嶺	云南省晉宁县关嶺村	102°50'	24°32'	1958	6		"	P
21	撫仙湖	澂江海口	云南省澂江县大桥村	103°00'	24°32'	1947	8		云南省农林厅 水利局	H. Q. P. E
22	巴 江	路南农場	云南省路南县城关乡	103°20'	24°47'	1954	7		"	P
23	西洱河	西 龙	云南省弥勒县西龙村	103°15'	24°27'	1957	6	9	"	P
24	大 河	大魚塘	云南省峨山县大魚塘村	102°25'	24°14'	1958	1	1	"	M. H. Q. P
25	曲 江	大新桥	云南省曲溪县大新桥村	102°53'	24°00'	1951	7	15	"	H. Q. P. E
26	龙潭河	华 宁	云南省华宁县东北街	102°26'	23°47'	1952	7		"	P
27	赤瑞湖	赤瑞湖	云南省石屏县郑营村	102°26'	23°47'	1952	7		"	P
28	瀘 江	新 街	云南省石屏县桥头村	102°42'	23°41'	1947	2		"	H. Q. P. E
29	瀘 江	邑北孔	云南省石屏县邑北孔村	102°40'	23°46'	1952	6		"	P
30		小曠野	云南省建水县小曠野村	102°50'	23°50'	1952	6		"	P
31	瀘 江	馬軍营	云南省建水县馬軍营村	102°56'	23°40'	1951			"	H. Q. P. E
32	沙甸河	沙 甸	云南省箇旧县沙甸村	103°18'	23°34'	1951	7		"	H. Q. P. E
33	瀘 江	南 桥	云南省开远县田心乡	103°20'	23°43'	1954	2	11	"	H. Q. P
34	南盤江	盤江桥	云南省开远县盤江桥乡	103°19'	23°50'	1957	7		"	H. Q. P
35		海 邑	云南省路南县新街村	103°38'	24°40'	1955	6		"	P
36	禹門河	九峯庵	云南省弥勒县壩龙村	103°38'	24°29'	1951			"	H. Q. P