

中华人民共和国地方志

福建省

福州市郊区建设志

福州市郊区建设局编

中国建筑工业出版社

(京)新登字 035 号

中华人民共和国地方志
福州市郊区建设志
福州市郊区建设局

*

中国建筑工业出版社出版、发行（北京西郊百万庄）
中国建筑工业出版社印刷厂印刷（北京阜外南礼士路）

*

开本：787×1092 毫米 1/16 印张：13 字数：313 千字
1994 年 2 月第一版 1994 年 2 月第一次印刷

印数：1—650 册 定价：22.50 元

ISBN 7-112-02242-8/TU·1730

(7262)

编纂领导小组

组 长：潘玉琳

副组长：黄达良、洪若飞

成 员：张贞文、唐礼孔、潘国平

主 编：潘玉琳

主 笔：洪若飞

执 笔：郑本正、黄长光、陈德仁

潘国平、黄荣春、卢秀红

编 务：卢秀红

摄 影：张理辉、郑定春

山青水秀丽
榕城讴
讴讴讴
讴讴讴
讴讴讴
讴讴讴
讴讴讴
讴讴讴
讴讴讴
讴讴讴

萧桐书



萧桐 原城乡建设环境保护部副部长、现建设部顾问



福新路——郊区政府所在地





老干部活动中心



盖山影剧院



郊区医院

镇老人活动中心



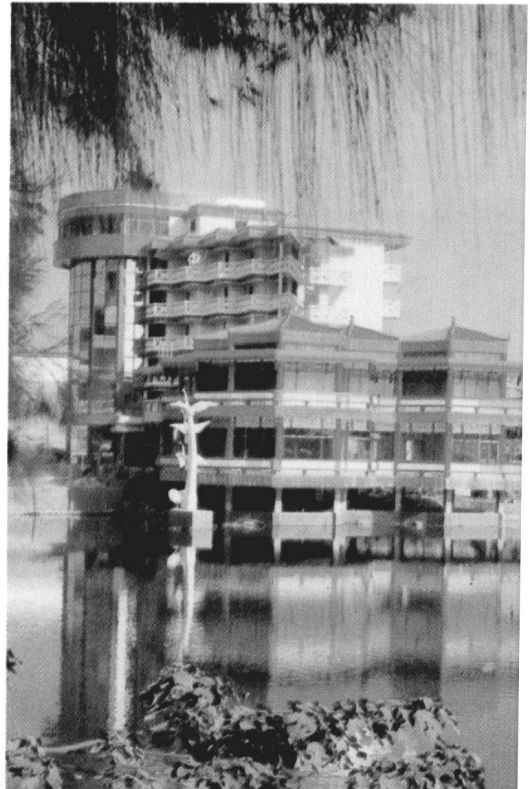
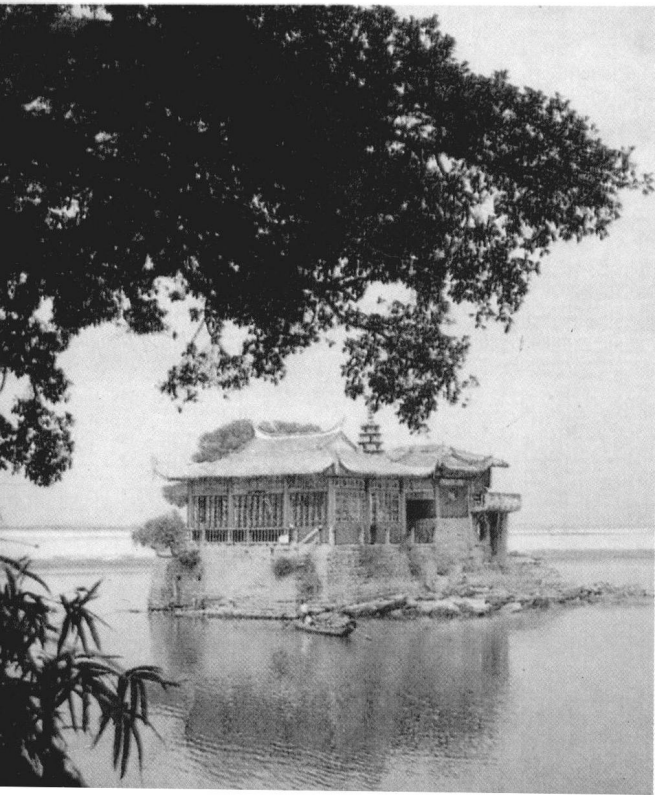
凤凰酒家——农民兴办二星级酒家



黎明村老人活动中心

左下 金山寺

乌山宾馆





林阳寺



摩崖题刻



鼓山涌泉寺



崇福禅寺



迴龙桥



福州森林公园大门



新村之一

华侨新村之二

住宅(模型)



茶园农民新村



历经五载辛勤笔耕，《福州市郊区建设志》踩着经济建设的鼓点，拥着改革开放的浪花出版了。这是一件值得庆贺的大喜事。

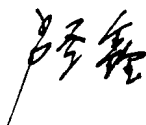
福州郊区地域广袤，地貌多姿，拥有众多的名山古寺、名木古树、名人古屋、名桥古渡等历史文化现象。由于历史上行政区划和体制的多次变更，区域散聚不一，一定程度上影响了区治整体规划建设的实施。改革开放以来，郊区的经济建设持续、稳定、高速发展，基础设施日臻完善。按照福州市城市建设总体规划的标准与要求，在配合城市建设进行旧城、旧村改造的同时，郊区大力推进别具一格的村镇城市化建设，将人为努力和自然景观水乳交融为建设有中国特色的社会主义新农村的现实图景。

《福州市郊区建设志》，以志书的经纬编织出福州郊区规划建设的宏伟图案，它全面翔实地记载了郊区的经济、政治、文化、规划、建设、园林、风物等演变过程，真实地反映了郊区人民进行社会主义建设的光辉业绩，对郊区村镇规划建设管理工作具有重要的指导作用，也为后人了解郊区建设郊区提供了珍贵的历史资料。

《福州市郊区建设志》成书不易，它的取材与编审均受到省市有关部门专家学者的悉心指导和郊区各级各部门的通力协作，尤其值得大书一笔的是，在当前图书市场倍受休闲读物大潮冲击的情况下，中国建筑工业出版社为本志书催生鼎力相助，在此一并致以衷心的感谢！

我真诚地希望郊区的仁人志士和广大读者，在品味《福州市郊区建设志》的墨香中，深沉地体味肩头的重负、人生的价值，百倍奋起，为福州郊区的建设和发展共捐绵薄之力。

福州市郊区区长



一九九三年五月

前 言


中华人民共和国成立以来，福州市郊区的城乡建设，取得了巨大的成就，凝聚了广大人民的心血，积累了许多宝贵的经验，这些都是我们极为可贵的精神财富。但是，以前没有一部专门的著作来加以阐述。编写《福州市郊区建设志》，正是为了弥补这一缺陷。

《福州市郊区建设志》是在改革开放中编纂的，是以马克思列宁主义、毛泽东思想为指导，用新观点、新资料、新方法编纂而成的。本着详今略古，实事求是的原则，追溯了以前的历史，着重记述了中华人民共和国成立后郊区建设的历程，反映了郊区人民的光辉业绩，在一定程度上揭示了建设的发展规律。它不仅对现阶段建设与管理有重要的指导作用，还给后代建设郊区，提供了历史借鉴和基础资料，有助于系统地了解郊区的昨天，认识郊区的今天，展望郊区的明天。

编纂《福州市郊区建设志》，在郊区历史上是第一次，是一项较大的文化建设工程。全书共三十五万字。志书的出版，是上级部门领导亲自关怀大力支持的结果，是郊区各部门和村乡干部、群众通力协作的结果，是全体编写人员辛勤劳动的结果。

在编纂的过程中，尽管编写人员作了很大的努力，由于政治水平、理论水平、专业知识有限，加上资料缺乏，因此，志书的缺点和遗误在所难免，敬请广大读者批评指正。

愿郊区人民从《福州市郊区建设志》中鉴古察今，在新的历史时期，谱写出更加壮丽的社会主义新篇章。

福州市郊区建设局局长 

1993年5月10日

一、以马克思列宁主义、毛泽东思想为指导，以中国共产党十一届三中全会以来的路线、方针、政策为准绳，进行编纂。力求达到思想性、科学性、资料性的统一。

二、本着详今略古的原则，重点记述中华人民共和国成立以后辖区内城乡建设的成就，反映发展历程，体现发展规律，突出地方特色。上限不限，下限截至 1989 年，个别记事时间延伸到本志出版前。

三、本志采用述、记、志、传、图、表、录七种体裁，以志为主。全志分为章、节、目三个层次。

四、本志行文中除古籍引文及古人姓名用繁体字外，其他用简化字并采用新式标点。正文及图表中的计量数字，一律用阿拉伯数字书写。

五、各种称谓，第一次出现时用全称，第二次出现时则用简称。人物均以当时名称为准，直书其名，必要时加职务，不加褒贬。

六、历史纪年表达，中华民国以前（包括民国），先书朝代纪年，用括号注明公元纪年，公元以前加“公元前”三字。中华人民共和国成立以后，一律用公元纪年。

七、计量单位，除民国以前外，一律以中华人民共和国国务院 1988 年 2 月 2 日公布的法定计量单位命令为准。行文中不使用计量单位符号。

八、文中的“建国前”、“建国后”指 1949 年 10 月 1 日中华人民共和国成立前、后。“解放前”、“解放后”指 1949 年 8 月 17 日中国人民解放军解放福州前、后。“年代”指世纪的年代。

九、对地名的书写，以当时地名为准，与今地名有异者在括号内加注。

十、本志所记载人物，分人物简介和人物表二种形式。对健在的，在社会主义建设中做过贡献者，被评过区和市部门以上先进工作者和积极分子，载入人物表。

目 录

序	
前言	
凡例	
概述	(1)
大事记	(4)
第一章 建置沿革	(11)
第一节 历代隶属	(11)
第二节 行政区划	(12)
第二章 建设规划	(17)
第一节 亭江镇总体规划	(17)
第二节 琅岐镇总体规划	(18)
第三节 城门镇总体规划	(21)
第四节 螺洲镇总体规划	(22)
第三章 郊区治地建设	(23)
第一节 福新路	(23)
第二节 办公楼	(23)
一、区委办公楼	(23)
二、区政府办公楼	(24)
三、人大、政协办公楼	(24)
四、侨联办公楼	(24)
五、财贸综合大楼	(24)
六、城建大楼	(24)
七、其他办公楼	(24)
第三节 配套建设	(26)
一、礼堂	(26)
二、机关停车场	(26)
三、幼儿园、老干部活动中心	(26)
四、少年游泳学校	(26)
第四章 村镇建设	(27)
第一节 乡镇驻地建设	(27)
一、城门乡	(27)
二、螺洲镇	(29)
三、盖山乡	(29)
四、仓山乡	(30)
五、建新乡	(30)
六、台江乡	(32)
七、洪山乡	(32)
八、新店乡	(33)
九、鼓山乡	(34)
十、亭江镇	(34)
十一、琅岐乡	(36)
十二、宦溪乡	(36)
十三、岭头乡	(37)
十四、红寮乡	(38)
十五、日溪乡	(39)
十六、古岭乡	(39)
第二节 典型村建设	(40)
一、黎明村	(40)
二、东门村	(41)
三、前屿村	(42)
四、寿山村	(43)
第三节 集镇建设	(44)
一、义序集镇	(45)
二、洪山桥集镇	(46)
三、闽安镇集镇	(47)
四、新店集镇	(47)
第四节 民房建设	(48)
一、旧式住宅	(48)
二、新建住宅	(50)
三、新村	(51)
第五节 村镇照明	(53)
第六节 村镇供水	(54)
一、亭头集镇自来水厂	(54)

二、琅岐自来水厂	(54)	第三节 小学建筑	(81)
三、螺洲自来水厂	(55)	一、新店中心小学	(81)
第七节 村镇公共厕所	(55)	二、茶园山中心小学	(81)
一、廨院公厕	(56)	三、日溪中心小学	(81)
二、长安公厕	(56)	四、帮响学楼	(81)
三、白湖亭公厕	(56)	第四节 幼儿园建筑	(84)
第五章 交通建设	(57)	一、黎明儿童乐园	(84)
第一节 古道	(58)	二、东门少儿宫	(84)
一、福延古道	(58)	三、新店红旗托儿所	(84)
二、福莆古道	(58)	四、长安儿童乐园	(85)
三、福温古道	(59)	第五节 医院建筑	(85)
四、福瓯古道	(59)	一、郊区医院	(85)
第二节 公路	(59)	二、郊区防疫站	(85)
一、国道	(59)	三、鼓山乡中心保健院	(86)
二、省道	(61)	四、新店中心卫生院	(86)
三、区道	(61)	五、亭江华侨医院	(86)
四、乡道	(62)	六、宦溪卫生院	(86)
第三节 桥梁	(64)	第六节 影剧院建筑	(87)
一、古桥	(64)	一、盖山影剧院	(87)
二、现代桥梁	(65)	二、城门影剧院	(87)
第四节 铁路	(69)	三、洪山影剧院	(87)
一、线路	(69)	四、鼓山影剧院	(87)
二、车站	(69)	五、红旗影剧院	(88)
第五节 机场	(70)	六、亭江影剧院	(88)
第六节 渡口	(71)	七、东门影剧院	(88)
一、湾边渡口	(71)	第七节 旅馆、饮食建筑	(89)
二、洪山渡口	(71)	一、凤凰酒家	(89)
三、洪塘渡口	(71)	二、红旗饭店	(89)
四、峡兜渡口	(72)	三、高桥旅社	(89)
五、琅岐渡口	(72)	四、红星旅社	(90)
第七节 港口码头	(72)	五、东门招待所	(90)
第六章 公共建筑建设	(74)	六、乌山宾馆	(91)
第一节 大专院校建筑	(74)	七、公正酒家	(91)
一、福州大学	(74)	八、福马酒家	(91)
二、福建师范大学	(75)	第八节 停车场建设	(92)
三、福建农学院	(75)	一、新店停车场	(92)
四、福建中医学院	(77)	二、洪山晨光停车场	(92)
第二节 中学建筑	(78)	三、白湖亭停车场	(92)
一、红山中学	(78)	四、鼓山停车场	(92)
二、秀山中学	(78)	第九节 农贸市场建筑	(93)
三、亭江中学	(78)	一、新店农贸市场	(93)
四、北峰中学	(79)	二、洪山农贸市场	(93)
五、琅岐中学	(79)	三、城门农贸市场	(93)

四、亭江农贸市场	(93)	三、黎明国福磁带厂	(112)
五、琅岐农贸市场	(93)	四、东门鞋业公司	(112)
六、五里亭农贸市场	(93)	第三节 鼓山福兴投资区	(112)
第十节 敬老福利建筑	(94)	第四节 仓库建筑	(113)
一、黎明福寿宫	(94)	一、竹屿化建仓库	(113)
二、前屿乐善敬老院	(95)	二、红旗仓库	(114)
三、胪雷敬老院	(95)	第九章 水利水电建设	(115)
四、凤窝敬老院	(95)	第一节 人工河道	(116)
五、琅岐乡星辉寿星园	(95)	一、晋安河	(116)
六、洲尾颐涵堂	(95)	二、白马河	(116)
七、洪山乡老人活动中心	(96)	第二节 水库	(117)
第十一节 大型建筑工程	(97)	一、登云水库	(117)
一、梅峰大楼工程	(97)	二、“八一”水库	(118)
二、煤气工程	(97)	三、新店水库	(119)
三、福建体育中心	(97)	第三节 防洪堤	(119)
四、福建省税务大楼工程	(98)	一、闽江防洪堤	(119)
五、光明桥市场综合大楼工程	(99)	二、琅岐岛万亩片海堤	(120)
第七章 副食品基地建设	(100)	第四节 排灌站	(121)
第一节 鼓山乡副食品基地	(100)	一、东风排涝站	(121)
一、魁岐洲基地	(100)	二、浚边水轮泵站	(121)
二、南片基地	(101)	第五节 水电站	(121)
三、北片基地	(101)	一、华林溪水电站	(121)
第二节 农华畜牧实验场	(102)	二、溪下水电站	(122)
第三节 福建榕泉种鸡场	(102)	三、月洋水库电站	(123)
第四节 福州市郊区泉头农场	(103)	第十章 温泉开发	(124)
第五节 东升畜牧综合场	(105)	第一节 近郊温泉	(124)
第六节 红旗猪场	(105)	第二节 远郊温泉	(125)
第八章 村镇工业建设	(107)	一、桔湖温泉	(125)
第一节 乡办工厂	(107)	二、螺洲温泉	(126)
一、鼓山乡工业	(107)	第十一章 名山胜迹	(127)
(一) 鼓山针织厂	(108)	第一节 名山	(127)
(二) 鼓山服装厂	(108)	一、鼓山	(127)
(三) 昌明玩具厂	(109)	二、莲花山	(129)
(四) 鼓山变压器厂	(109)	三、高盖山	(129)
(五) 福州玻璃纤维厂	(109)	四、升山	(129)
(六) 福万玩具公司	(109)	五、北峰三山	(130)
二、洪山乡工业中心	(110)	六、东山	(131)
(一) 洪山工业总公司主楼	(110)	七、白云山	(133)
(二) 851 超级营养液厂	(111)	八、凤邱山	(133)
(三) 工贸企业大楼	(111)	第二节 古遗址	(134)
(四) 工厂区	(111)	一、新店古城遗址	(134)
第二节 村办工厂	(111)	二、降虎寨	(134)
一、二化竹屿水泥厂	(111)	三、怀安衙署遗址	(135)
二、竹屿纤维厂	(112)		