

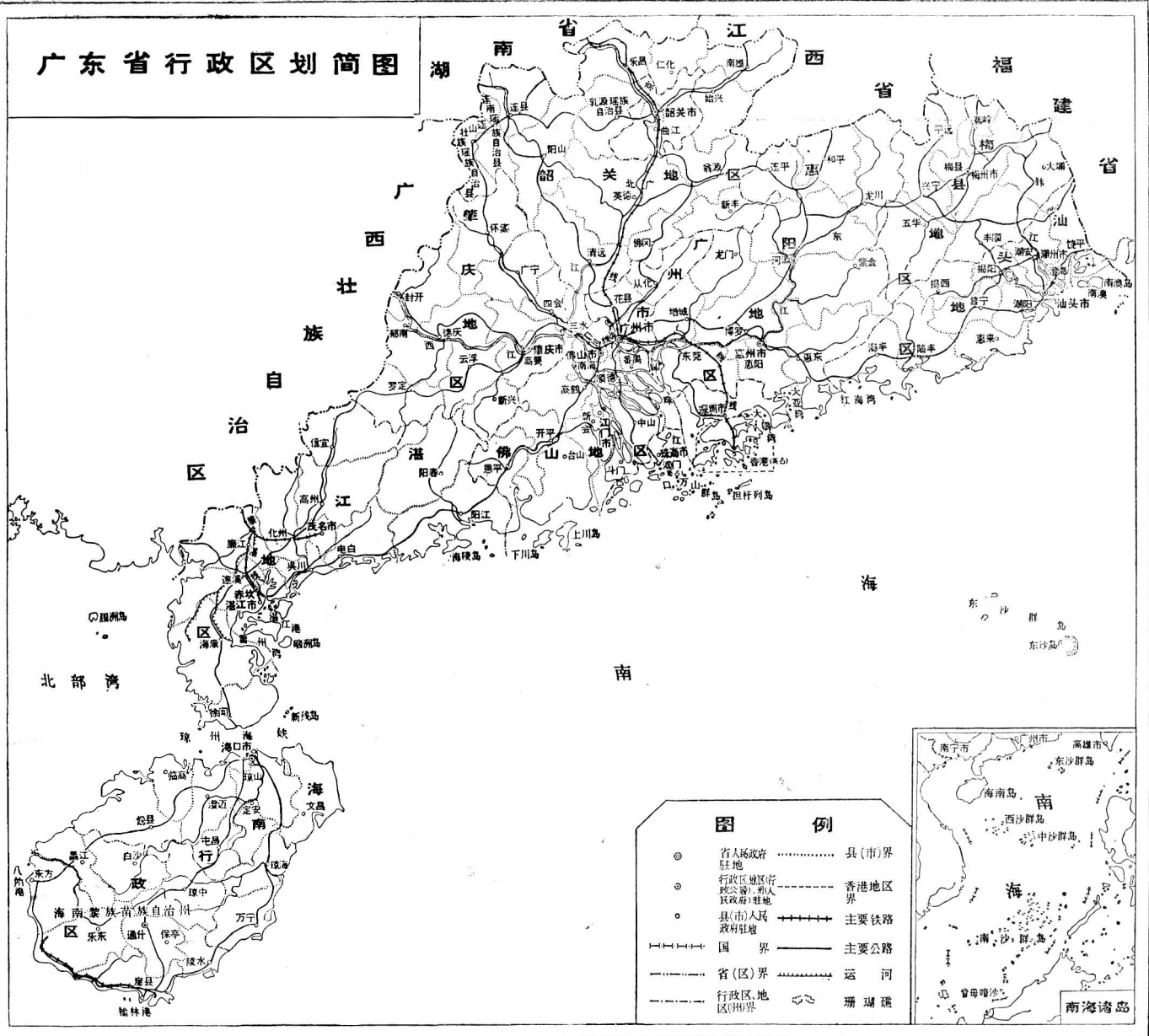
广东省中学课本

广东乡土地理

初中一年级第二学期用



广东省行政区划简图



图例

●	省人民政府驻地	县(市)界
○	行政公署、地区行政公署、地区人民政府驻地	- - - - -	香港地区界
○	县(市)人民政府驻地	+++++	主要铁路
	国界	—————	主要公路
———	省(区)界	———	运河
- - - - -	行政区、地区(州)界	⊞	珊瑚礁



说 明

广东省中学课本《广东乡土地理》是我们根据中华人民共和国教育部制订的全日制十年制学校《中学地理教学大纲》（试行草案）的要求，于一九七八年秋编写的，供我省初中一年级第二学期使用。

这次再版，我们约请华南师范学院地理系有关教师对本书内容进行了全面的修改，特此说明。

广东省教育厅教材编写组

一九八一年九月

目 录

- 一 祖国的南大门·····(1)
- 二 丘陵为主的地形·····(6)
- 三 海南岛和南海诸岛·····(9)
- 四 高温多雨的气候·····(12)
- 五 众多的河流·····(15)
- 六 丰富的矿藏·····(17)
- 七 种类繁多的农林产品·····(20)
- 八 日益发展的工业·····(23)
- 九 四通八达的水陆交通·····(26)
- 十 主要城市·····(28)
- 十一 本县(市)地理(编写内容参考提要)·····(34)

一 祖国的南大门

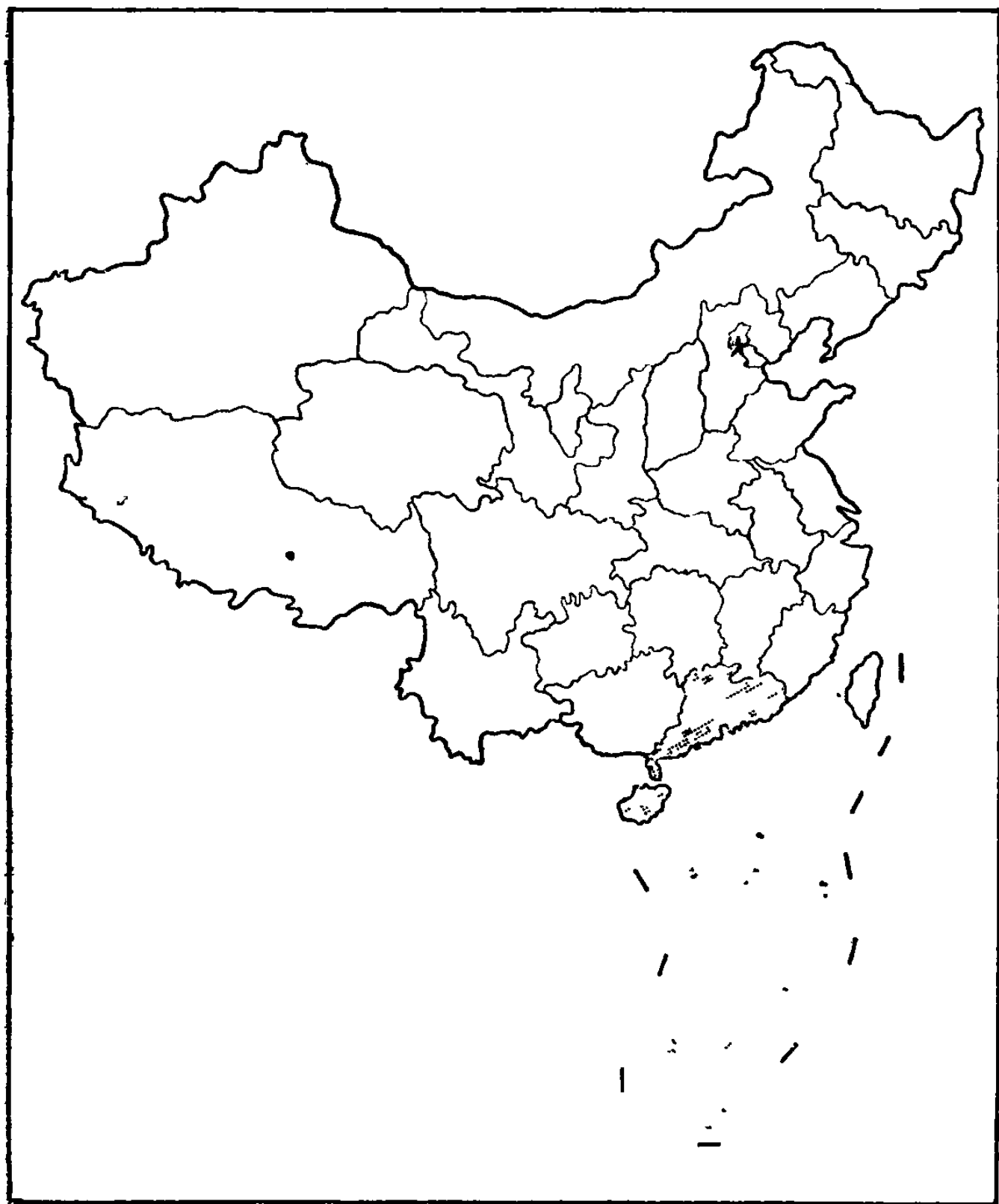
读图：在中国政区图上，查看我省在全国的位置和我省最南、最北所处的纬度位置；找出与我省隔海相望的国家。

广东省（简称粤）在我国的最南部。北接江西、湖南两省，西连广西壮族自治区，东北与福建省相邻，东面隔海是台湾省，南临南海，并同越南、马来西亚、印度尼西亚、菲律宾等国隔海相望。海南岛和散布在辽阔南海上的南海诸岛，是我国南方的海防前哨。

我省地处祖国南疆，海域辽阔，对巩固海防，发展我国的海运事业和海洋渔业，都具有十分重要的作用。在加强国际交往方面也很重要，每年都有大批前来我国访问的国际友好人士从我省进出，成为祖国的“南大门”。

全省面积二十二万多平方公里。人口五千多万，其中汉族约占百分之九十八，还有黎、苗、壮、瑶、回、满、畲、蒙、藏等少数民族。黎、苗族主要分布在海南岛，壮、瑶族多分布在粤北，其余比较分散。

广东是我国华侨最多的省份，旅外侨胞约占全国在国外华侨的一半。华侨主要居住在东南亚和美洲。



广东省在全国的位置图

广东省行政区划分为广州市、韶关市、深圳市、珠海市、海南行政区、海南黎族苗族自治州和湛江、肇庆、佛山、韶关、惠阳、梅县、汕头七个地区，共一百零九个县、市，即包括十四个市、九十二个县和三个自治县（见广东省行政区划一览表）。

位于珠江口两侧在香港和澳门，是我国领土的一部分，由于历史原因，现仍被英国和葡萄牙分别占领着。香港位于珠江口外东侧，是一天然深水海港，地居世界航道要冲。包括香港岛和九龙半岛两部分，面积一千零一十一平方公里。香港现有人口约五百万，绝大部分为我国同胞。澳门位于珠江三角洲南端一个半岛上，包括附近氹仔、九澳两小岛，面积约十六平方公里。澳门现有人口三十余万，也绝大部分为我国同胞。

〔附表〕

广东省行政区划一览表
(省人民政府驻广州市)

全省总计	1 行政区 1 自治州	7 地区 14 市	92 县 3 自治县
广州市	番禺县 增城县	龙门县 新丰县	从化县 花县
韶关市	曲江县		
韶关地区 (地区行政公署 驻韶关市)	英德县 佛冈县 翁源县 始兴县 南雄县	仁化县 乐昌县 连县 阳山县 清远县	乳源瑶族自治县 连南瑶族自治县 连山壮族瑶族自治县
惠阳地区 (地区行政公署 驻惠州市)	惠州市 惠阳县 惠东县 紫金县	河源县 龙川县 和平县 连平县	博罗县 东莞县
梅县地区 (地区行政公署 驻梅州市)	梅州市 梅县 丰顺县	大埔县 蕉岭县 平远县	兴宁县 五华县
汕头地区 (地区行政公署 驻汕头市)	汕头市 潮州市 潮阳县 澄海县 南澳县	潮安县 饶平县 揭阳县 揭西县 普宁县	惠来县 陆丰县 海丰县

佛山地区 (地区行政公署 驻佛山市)		佛山市 江门市 南海县 顺德县	中山县 新会县 斗门县 三水县	高鹤县 开平县 恩平县 台山县
肇庆地区 (地区行政公署 驻肇庆市)		肇庆市 高要县 四会县 广宁县	怀集县 封开县 德庆县 郁南县	罗定县 云浮县 新兴县
湛江地区 (地区行政公署 驻湛江市)		湛江市 茂名市 化州县 吴川县 电白县	高州县 信宜县 阳江县 阳春县 廉江县	遂溪县 海康县 徐闻县
海南行政区	直辖市、县	海口市 琼山县 定安县 屯昌县	琼海县 万宁县 文昌县 澄迈县	临高县 儋县
	通什镇 (州人民政府驻) 海南黎族苗族 自治州(自治)	保亭县 崖县 陵水县 琼中县	白沙县 昌江县 东方县 乐东县	
深圳市				
珠海市				

二 丘陵为主的地形

读图：在广东省山河分布图上，指出南岭、莲花山、罗浮山、九连山、云雾山、云开大山、五指山、黎母岭、珠江三角洲、潮汕平原和西江、北江、东江、韩江、南渡江的位置。

广东北依南岭，南临南海，地势大体北高南低。山地、丘陵、台地、平原相互交错，地形复杂多样。其中以山地丘陵为主，占全省面积的百分之五十八，平原约占百分之二十三，台地约占百分之十九。

山地和丘陵 南岭是本省最高的山脉，位于粤北和广西、湖南、江西之间，是珠江和长江流域的分水岭。南岭海拔一千米左右。位于广东和湖南两省之间的石坑崆，海拔一千九百零二米，是全省最高的山峰。除南岭外，以东北——西南走向的山脉为多，如粤东的莲花山、罗浮山、九连山，粤西的云雾山、云开大山和海南岛的五指山、黎母岭等，这些山脉，绝大部分海拔在八百米以上。山上长着茂密的森林，地下埋藏着多种矿藏，为我省四化建设提供宝贵的财富。

在山地周围，分布着坡度和缓的丘陵地。丘陵多呈群体出现，各个丘顶高度大体一致。在海拔三百五十米到一百米的高度上分成几个水平面，向河谷逐级下降。丘陵的风化层较厚，特别是坡麓部分的堆积物

更深厚，利于开发利用。但是，如果开发不合理，盲目破坏植被，就会引起水土流失。据解放初调查，全省有七十多个县市出现不同程度的水土流失，其中以德庆、五华、兴宁、南雄、电白等县较为严重。解放后，在党的领导下，人民群众采取植树造林、修梯田、建谷坊、筑拦沙坝等方法，水土流失得到了初步控制。今后，在大力进行封山育林的同时，开展群众性的绿化运动，以便恢复和维护生态平衡。

台地 丘陵与平原之间，往往分布着顶面平坦、坡麓较陡的台地。台地高出平原几米到几十米，洪水淹不到，引水灌溉也不大方便，多成干旱的草坡。我省连片面积较大的台地主要分布在海南岛北部和雷州半岛。这些台状的平地广阔而平缓，海拔在五十米至一百米之间，多为火山喷出岩和浅海堆积物组成。土层深厚，但缺水干旱。解放后，大规模植树造林，调节了气候。同时，先后修筑了松涛水库、鹤地水库和青年运河以及一系列的水利灌溉工程，大大提高了抗旱能力，使热带经济作物和粮食生产得到了迅速发展。

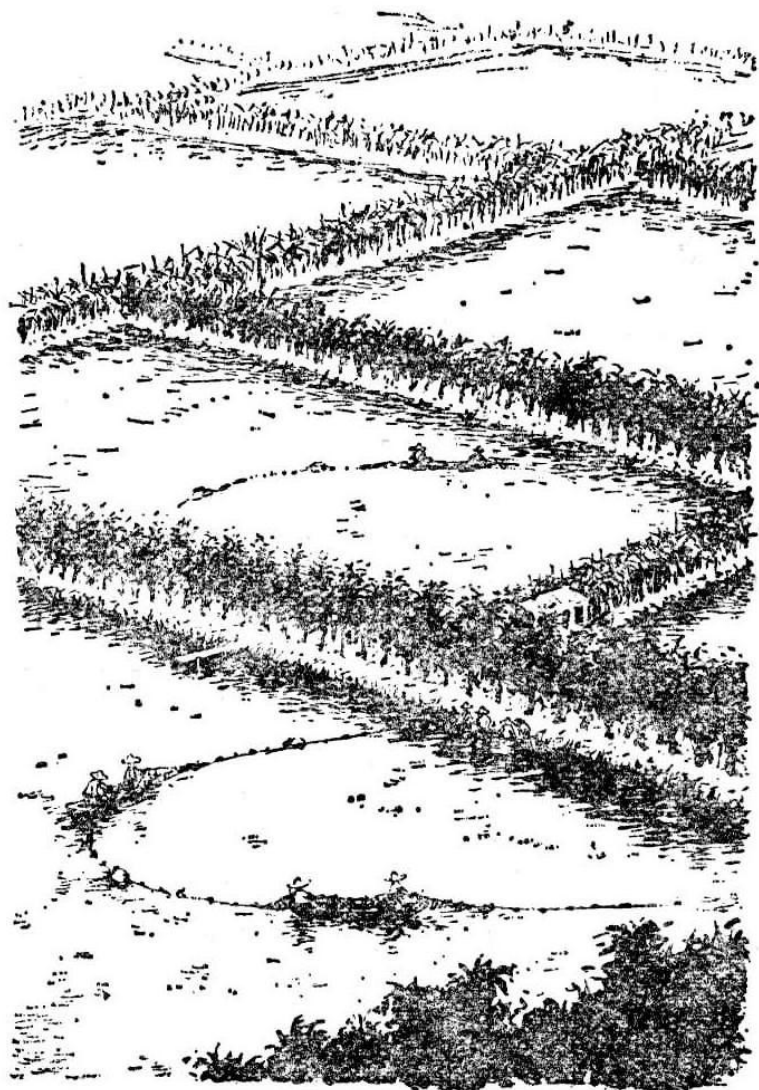
平原 广东平原面积不大，而且比较分散。较大的有珠江三角洲和潮汕平原。

珠江三角洲是全省最大的冲积平原，面积约一万一千平方公里。这里过去曾经是个海湾，后由西江、北江、东江带来的泥沙长期堆积而成。三角洲平原地势低

平、土地肥沃、水网稠密、灌溉便利，是我国重要的商品粮生产基地，著名的“鱼米蔗果之乡”。“桑基鱼塘”、“蔗基鱼塘”、“果基鱼塘”是珠江三角洲的耕作特色。池塘养鱼，基堤植桑、种蔗、栽果。堤上堤下，互相促进，呈现一派

“塘肥基旺桑蔗茂，鱼多茧好果粮丰”的兴旺景象。

潮汕平原是韩江三角洲、榕江平原、练江平原和黄岗河下游平原的合称，面积约一千平方公里，是我省第二大平原，也是全省农业最发达的地区之一，以精耕细作和高产著称。

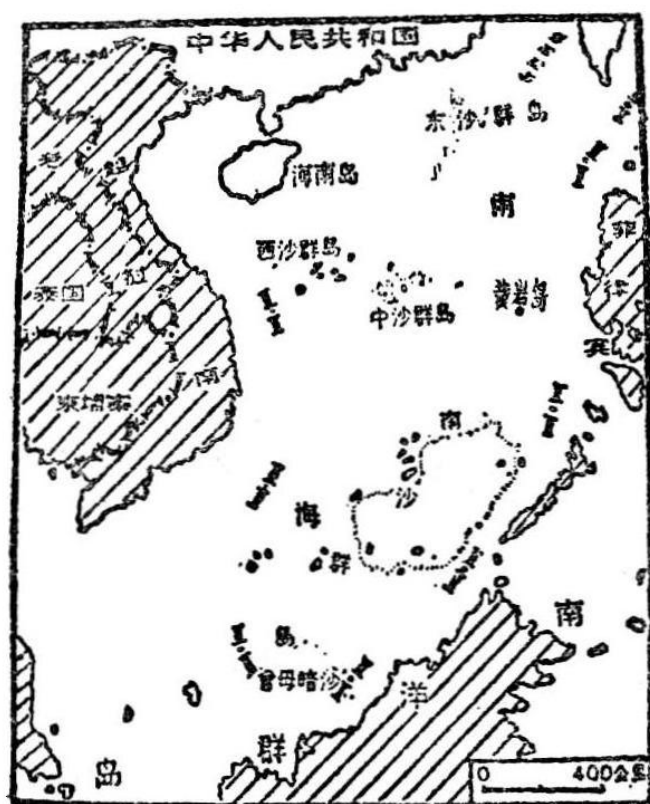


珠江三角洲桑基鱼塘景色

海岸绵长、岛屿众多，广东海岸线长达八千四百多公里，是我国海岸线最长的一省。海岸线曲折，港湾很多，利于发展海运事业和海洋渔业。全省有大小岛屿一千一百多个，其中不仅有众多的大陆岛，而且还有许多由珊瑚礁构成的小岛。

三 海南岛和南海诸岛

读图：在海南岛和南海诸岛图上，查看海南岛和东沙群岛、西沙群岛、中沙群岛、南沙群岛、黄岩岛以及曾母暗沙的位置。



海南岛和南海诸岛

海南岛 海南岛位于我省大陆的西南面，北隔琼州海峡与雷州半岛相望。面积三万二千二百平方公里，是我国第二大岛。

海南岛地势中部高、四周低。中部偏南高山起

伏，主峰五指山海拔一千八百七十九米，是我省第二高峰。四周沿海多台地和平原。河流多发源于五指山地，向四周分流，其中较长的有南渡江、万泉河、昌化江等。周围海岸岬湾相间，其中的红树林海滩和珊瑚礁海岸最富特色。海南岛地处我国少有的热带区域，资源丰富，是我国南海上的宝岛。



海南岛热带风光

珊瑚礁海岸最富特色。海南岛地处我国少有的热带区域，资源丰富，是我国南海上的宝岛。

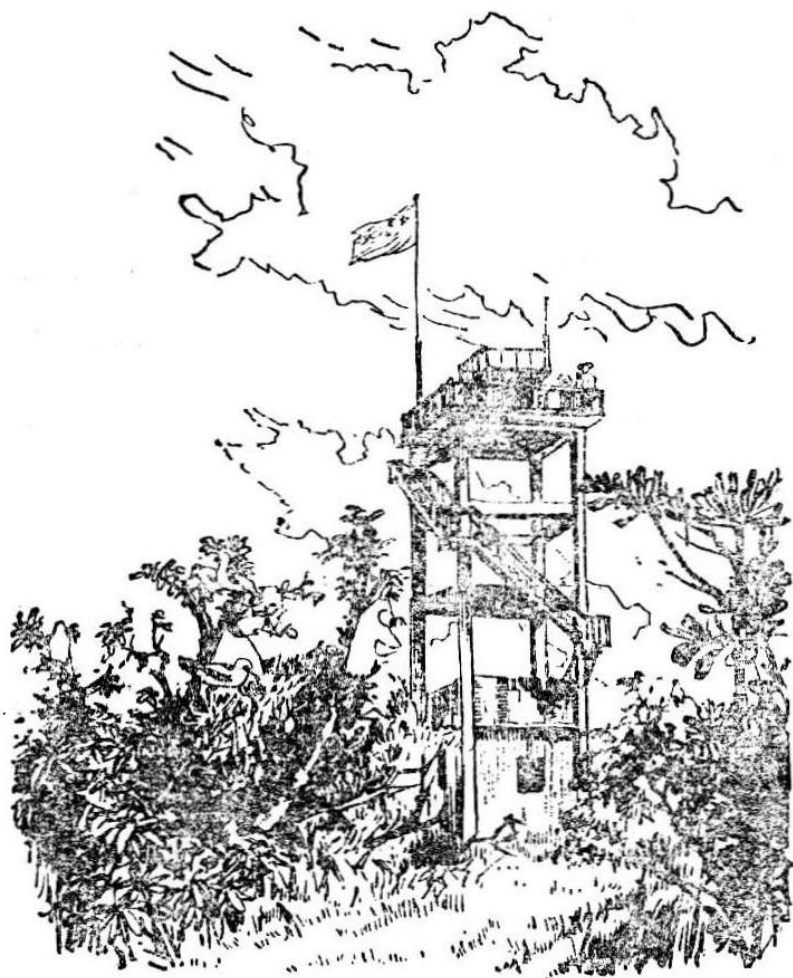
南海诸岛 南海诸岛是东沙群岛、西沙群岛、中沙群岛、南沙群岛四组岛群以及中沙群岛以东的黄岩岛的总称。它由二百多个小岛或暗礁组成。

东沙群岛位于南海的东北部，靠近祖国大陆。西沙群岛和中沙群岛分布在海南岛的东南面。南沙群岛位于南海的南部，是范围最广，岛礁最多的一组岛群，其中的曾母暗沙，位于北纬四度附近，是我国最

南的领土。

南海诸岛大多数岛屿高度不大，地势平，面积小，其中以西沙群岛的永兴岛面积最大，约两平方公里，是西沙、南沙、中沙群岛人民政府所在地。

南海诸岛的地理位置十分重要，它环峙着祖国的南疆，是我国南方的海防前哨；是太平洋和印度洋、亚洲和大洋洲之间的航运要冲；是我国同东南亚各国交通的纽带。



西沙和五岛一景

南海诸岛有丰富的自然资源，海洋中鱼类众多，岛上有茂密的热带植物和丰富的鸟粪，附近海域还蕴藏着丰富的石油资源。

在二千多年前，我国人民最早发现和开发了南海诸岛，成为这些岛屿的主人。大量的历史记载和已出土

的丰富的地下文物都充分证明：南海诸岛向来是我国的神圣领土，决不容许任何外人侵犯！

四 高温多雨的气候

读图：在中国政区图上，查看北回归线经过我省哪些地方？

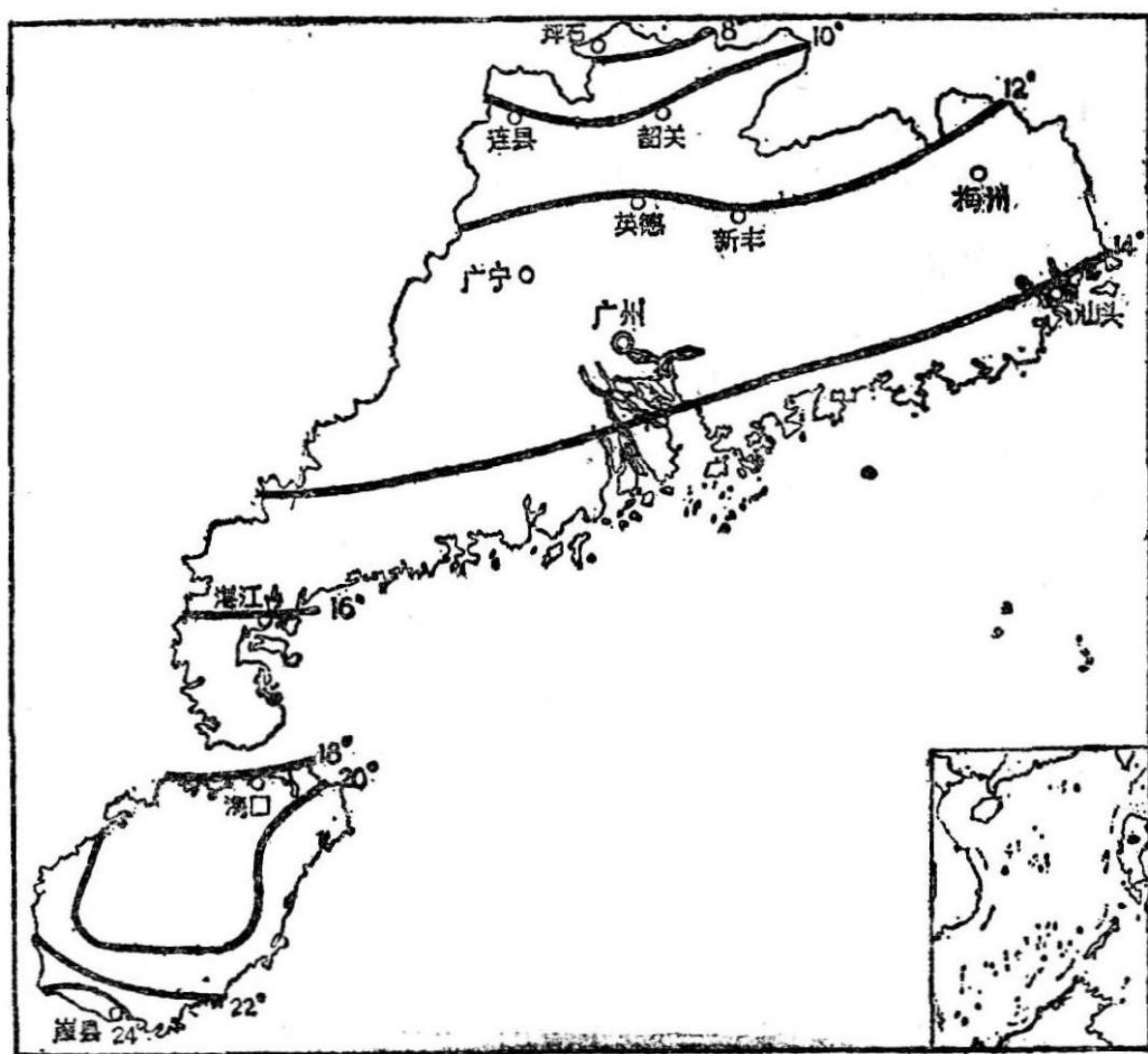
广东纬度较低，面向海洋，北回归线横贯本省大陆中部，属热带、亚热带季风气候。其主要特征是夏长冬暖，雨量充沛。

夏长冬暖 我省终年气温较高，年平均气温多在二十一至二十三度，以粤北的连山最低(18.7℃)，南沙群岛的太平岛最高(27.5℃)，是我国年平均气温最高的省区。夏季很长，一般都在半年以上，海南岛南部和西沙、中沙、南沙群岛则长夏无冬。冬季暖和，绝大部分地区不见冰雪。除粤北山地外，其余各地一月平均气温都在十度以上，海南岛南部高达二十度左右。作物终年都可生长。橡胶、剑麻等热带作物，在我省南部有大面积的栽培。海南岛南部，还是我国水稻冬繁育种的基地。

但是，每年冬天我省乃受到寒潮或冷空气(注)影

注：寒潮，北方强冷空气迅速南下，冷空气经过的地区，气温在二十四小时内下降十度以上，而且最低气温降至五度以下时，这种冷空气称为寒潮。不到这个标准的称为冷空气。

响。入侵我省的寒潮每年平均有五次，势力从北往南减弱，至海南岛已无强寒潮直接影响。电白——阳江一线以北，多数年份均可见到霜。粤北地区全年平均霜日十至十五天，霜期两个月。早春期间的低温阴雨天气，对早稻生产非常不利。所以，做好霜冻和低温阴雨的防御工作，是发展农业生产的重要一环。



广东一月平均气温分布图

雨量充沛 我省因受东南季风和台风的影响，降水量特别丰富。年平均雨量在一千五百毫米以上，是