

# 完美空间 DREAM SPACE 潮流家居

最新家居装饰趋势 风格案例 装饰DIY



《美好家园》编著





# 完美空间



# 潮流家居



《美好家园》编著



NLIC 2970734351

## 图书在版编目 ( CIP ) 数据

完美空间. 潮流家居 / 《美好家园》编著. — 沈阳: 辽宁科学技术出版社, 2011.5

ISBN 978-7-5381-6698-9

I. ①完… II. ①美… III. ①住宅—室内装饰—建筑设计—图集  
IV. ①TU241-64

中国版本图书馆CIP数据核字(2010)第195089号

---

出版发行: 辽宁科学技术出版社

(地址: 沈阳市和平区十一纬路29号 邮编: 110003)

印刷者: 沈阳天择彩色广告印刷有限公司

经销者: 各地新华书店

幅面尺寸: 210 mm × 275 mm

印 张: 8

字 数: 80千字

印 数: 1~4500

出版时间: 2011年4月第1版

印刷时间: 2011年4月第1次印刷

特约策划: 刘 霄 齐漫华

特约编辑: 李媛媛

文字翻译: 蓝晓英

责任编辑: 郭 健

封面设计: 冰 宇

版式设计: 乔 颖

责任校对: 刘 庶

---

书 号: ISBN 978-7-5381-6698-9

定 价: 36.00 元

联系电话: 024-23284536 13898842023

邮购热线: 024-23284502

E-mail: rainbow\_editor@163.com

http://www.lnkj.com.cn

本书网址: www.lnkj.cn/uri.sh/6698

### 舒适·用心·完美家

家居潮流是变幻莫测的，但万变不离其宗的是舒适性，使之更符合人们的居住习惯。潮流和舒适也不是平行线，而是交错并进的，以期在舒适的基础上打造时尚家居。

家居设计和装饰最重要的就是整体的设计和风格，要围绕一个主旋律进行。很多人往往刚开始定下了主旋律，但装着装着就走调了，看见这个好看，买；看见那个喜欢，也买，买着买着就与当初的设想背道而驰了。所以装修也是考验意志力的事情，一定要抵住诱惑，买到最合适的东西。

你可以通过本书的小测试，先找到适合你的风格，再照着书中的内容，从色彩、设计、装饰，总体了解每一种风格的装修技巧和装饰方法。只要掌握了方法和技巧，再加上自己的想法和喜好，装修出自己心中的完美家居也不是难事！

每栋房子都是有生命的载体，它充盈着主人的喜好和想法。你会发现本书的案例并不是单纯枯燥的设计和装饰，而是加入了主人的生活点滴，使我们能更深入地了解主人的用意，读起来不像是家装教科书，而是有感情的家居故事。融入了真实的生活，才能更好地了解这栋房子，找到值得借鉴的生活经验。

每个家都有属于自己的独一无二的东西，它是主人的骄傲或情感寄托。创意是设计领域最值钱的东西，你也可以用双手实现自己的创意。只要敢想就敢做，一定要学会尝试，想象中无比复杂，但是只要动手，你就会发现它的乐趣，并惊讶于它制作过程的简单以及新意十足的效果。

完美在每个人心中的定义和标准都有所不同。家居设计与风格本就是见仁见智的事情，书中某处细节、某处搭配、某处设计，只要合你的心意，它就是完美的！



# CONTENTS

## 目录

006

### 最新家居装饰趋势

- 008 你住什么风格的家
- 010 完美家居的8个关键词
- 012 测试你心中的家居风格
- 016 不同空间演绎风格趋势





## 032 风格案例

- 034 新传统风格
- 034 家庭优先
- 040 创新观念
- 046 丝滑至尊
- 052 重塑历史
- 058 波西米亚贵族
  
- 066 现代都市风格
- 066 尽在LOFT
- 072 绿意盎然
- 078 少即是多
- 084 改造由此开始
  
- 090 乡村风格
- 090 内敛之美
- 096 漂洋过海的法式风格
- 102 布艺中的动物园
- 108 爱上热带风情



## 115 装饰DIY

- 116 制造布艺效果
- 117 墙面梳理法
- 118 屋顶钻石效果
- 119 质感天花板
- 120 精彩纪念墙
- 121 怀旧照片巡礼
- 122 杯酒人生之乐
- 123 展示碗柜之美
- 124 手工牌椅罩
- 125 贝壳桌子新生  
乖巧贝壳盒子
- 126 如何巧妙利用把手  
花朵活力窗帘
- 127 让阳光透进来
- 128 婴儿鞋窗帘挂钩









## 最新 家居装饰趋势

家是人生活中最重要的居所，拥有一个自己喜爱的家居风格是享受家庭美好生活的第一步。如果你决定在2010年给自己的家来一次“变脸”，那就不妨参考一下我们为你带来的各项潮流预测指标，为下一个十年你的生活环境用心装点一番。



# 你住什么风格的**家**

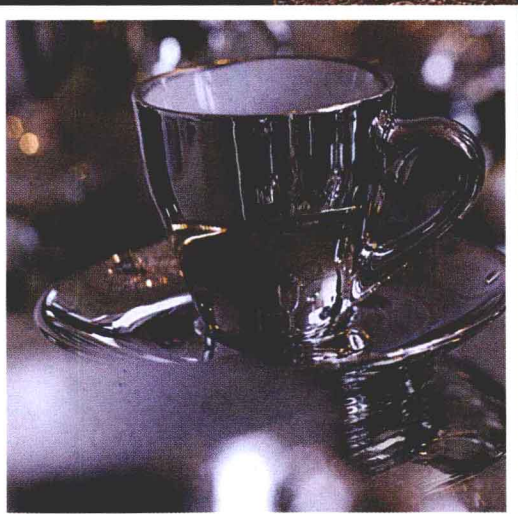
都说自己的家由自己作主，但就像每一季的服装时尚潮流一样，随着人们对生活品质的全方位提升，家居时尚潮流的导向也会在选择装饰风格和家居用品的时候出现在你的脑海里。来看看家居最新潮流风向标吧，21世纪的第二个十年里，你会住什么风格的家呢？

揣测潮流趋势其实并不难，密切关注每年举办的世界级家居装饰博览会就是最可行的方法。每年的米兰国际家具展与米兰设计周，以及MAISON & OBJET巴黎家居装饰博览会上，各种崭新的主题犹如头脑风暴一般让人欢呼雀跃。即将结束的十年，时代似乎已经摆脱过去的负担，变革无所不在，就连每个人赖以生存的家也不例外。在接下来的十年里，家究竟会变成什么样子呢？记住下面这些词汇，举一反三，你将会在潮流趋势的基础上完成自己对完美家居的定义。

**Body House** 从某种意义上讲，家就像一个会呼吸的活体，极度敏感，和人体一样，达到美丽和健康的标准就算是相对完美了，但藏在这表面之下的情感，欢乐的愿望才是主导这个家的绝对动力。用一个完整的视角看待家居，就不会再为风格搭配、饰品搭配这种问题而心烦了。

**Delight** 从这个词的表面意思看，2010年的家居风潮关键词一定会包括轻巧的概念。为了摆脱社会生活的压力，人们似乎更渴求柔软的、精致的和能抚慰心灵的物品。试想一下这样的生活，在自己的房间里呼吸一下新鲜空气，所触摸到的每一件物品都将是融合了自然和阳光的综合体，那该多好！只有在这样的环境里才可以轻松地享受生活。

**Sense Fiction** 整个地球都在面临能源枯竭的问题，而家居装饰领域也不例外。21世纪的时代精神就是不断去探索与未来科学技术的融合，通过有益的科技和环保的材料，建立更美好的世界。







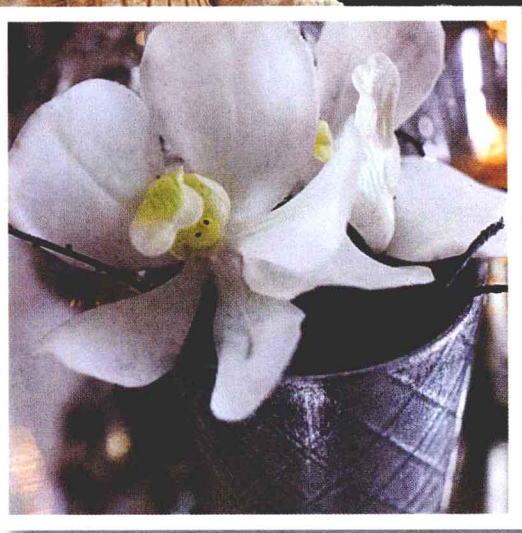
**Iconoclash** Iconoclash究竟是什么意思呢？可以从下面几个方向理解：它可以表示能量、幽默、颜色、乐观、专门技能、民俗、艺术、融合、古怪，甚至可以说是一种对传统观念的挑战，Iconoclash的总体思想就是要赋予原本没有意义的东西以价值。这种装饰革新沉浸于熟悉的装饰景象中，用有趣的方式融合古老的新技术，让自然和人造，近和远，城市和乡村尽情混搭吧！

**Valeurs-refuge** Valeurs-refuge突出的意思是高端、男性化、古旧的经典、古怪、艺术、工艺。这些貌似工艺美术时代的辞藻意味着未来的家居装饰正在回归经典。为了在一个不确定的世界中抚慰忙碌的心灵，家中所有的东西都正在恢复与人的亲密关系，而优雅的手手工制作、高品位的古旧魅力则正是关键词。

**Color patch** 接下来的十年间，家居的色彩会更趋向活跃，节奏、数字、调色板、彩色、拼色、灯光、乐观……这些词汇都可以用来形容未来更轻松活泼的家居风格。未来家居装饰将会重新运用色彩，打开灰色的包围，彻底治愈现在社会的统一性和单调性，把颜色转化成创作的素材和抒发强烈情感的直通车，让家成为包容色彩和快乐的空间。

在国际风尚的驱动下，中国本土的家居设计也对本土化的风格做出了最贴切的诠释，4种融汇东西的家居风格将会在2010年乃至今后的几年继续延续，它们分别是健康、环保、低能耗的自然风；不同风格兼容的混搭；主张当代艺术、娱乐、天真的玩乐主义；现代外表里蕴含传统灵魂的锐中式。

其实，无论哪种风格，或是哪种潮流趋势，家的温暖本质是永远不会变的。



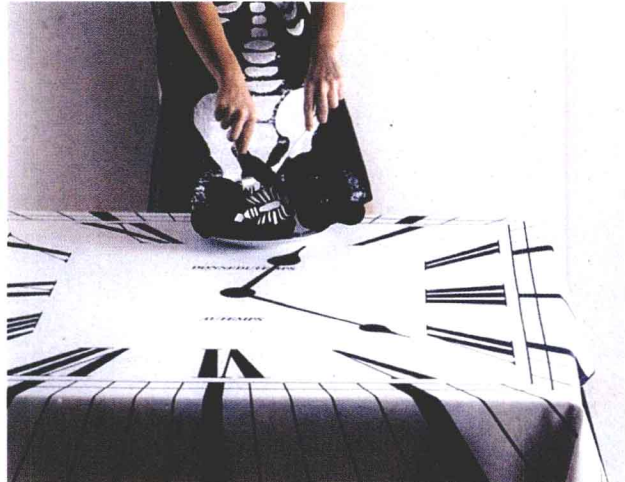


# 完美家居的8个关键词



## Lohas

这可能是最近几年最流行的词汇了，无论用在哪个行业都会掀起一阵风潮。现如今Lohas的家居也会成为最时尚的潮流。Lohas——乐活，乐活强调的是健康、可持续的生活方式，是人们向往健康自然的生活。Lohas的家居多采用环保材料，装饰品也多采用绿色植物，让家居生活充满绿色和氧气才可以成就Lohas。



## 简约

造型复杂的家居设计似乎已经一去不复返了，简约风潮将继续它的魅力。家居装饰以人和家庭为中心展开，首先要做到的是满足功能需要，力求创造舒适的家居环境。简洁的家居设计可以使房间显得通透、明亮、宽敞，无论哪种家居风格的装修装饰都要注重简洁、明快，强调以人为本。



## 亮色系

白色、大地色，甚至浅蓝、淡黄、淡粉这些恬淡色系对于2010年来说已经过时了，届时，纯黄、苹果绿、海蓝和深灰色，甚至大红等明亮色系将会更多地被运用。沉稳而具有个性的亮咖啡色家具，如组合柜、茶几及餐桌椅等将受到成功人士的推崇，大红色和粉藕色则是沙发与床上用品的主打色调。



## 自然派

这种家居装饰风格或多或少地可以被应用于很多种不同风格的家居环境中。自然派的装饰多采用天然的实木、藤、竹等质朴的材料，运用现代的表现手法，营造一种自然、简朴、悠闲、舒畅等回归自然、返璞归真的效果。倡导回归自然，力求表现有限、舒畅、自然，多采用天然纹理和实物才是自然派装饰的精神。





## 混搭

这股风潮将继续延续。混搭主义虽然多种元素共存，但绝不代表乱搭一气。混搭是否成功，关键还是要确定一个“基调”，以这种风格为主线，其他风格做点缀，让整体感觉有轻有重，有主有次。多元混搭风格的设计不单是混搭人文风格的移植，更多的是要经过沉淀后重新混合出非常具个人特色及原创性的现代感。因此，2010年的混搭手法趋向更加大胆的方向。



## 多光源

灯具的潮流也会迎来一个由过去单光源过渡到多光源效果的大趋势，这种变化表明人们已经意识到了良好而健康的灯光设计对生活的影响。在单光源时代，客厅和卧室往往由一盏灯统领全局，而多光源的设计则照顾到了每一个使用者和每一种生活情境对灯光的需求，多光源的配合使得空间照明无论是浓墨重彩，还是轻描淡写，都能形成曼妙的空间氛围。



## 智能化

智能产品作为一种集美观、实用、时尚于一身的产品，将成为家居装饰的发展方向。智能产品是装饰业不断同国际接轨的时尚产物，主要体现于卫生设备、厨房设备、防盗门锁、电动窗帘、灯光等方面的新科技成果。除了已经被人熟知的自动冲水按摩浴缸之外，指纹锁、智能控制系统中枢等其实已经在很多家居创意展上出现了，这种给生活带来更为便捷和周到的服务将是一个十年的流行趋势。



## 人性化

设计大师迈克尔·格雷夫斯说过，我们在人类环境改造学和设计上要花更多的时间来改进生活，设计和功能并重，才能令我们的产品既好用又实惠，而且完美。现在，生活中最常用的厨卫用品将倡导符合人体工程学的设计，让人享受完全的舒适和放松，而且在细小之处，也考虑周全。



# 测试你心中的家居风格

有没有想过,你家的风格是来自于哪里? 是对他人的模仿? 还是你的内心?  
你了解你的内心吗? 你了解你真正需要的风格吗?

下面这些心理测评,也许能让你对自己的性格有更进一步的了解,并会对你在决定家居风格时有所帮助。

## 1 口头禅看性格,看看下面四种口头禅,你常说哪些?

- A. 应该、必须、必定会、一定要
  - B. 听说、据说、听人讲
  - C. 说真的、老实说、的确、不骗你
  - D. 可能是吧、或许是吧、大概是吧、但是、不过
- 你的选择是 ( )

## 2 被人打断话语时

如果你讲话讲到一半,有人打断你,你会:

- A. 跟对方抢着讲,看谁的声音大
  - B. 等对方讲完再接下去讲
  - C. 马上要求对方尊重你,不要插话
  - D. 把剩下的话吞下去,当做没讲
- 你的选择是 ( )

## 3 从握手姿势测心理

你是一个:

- A. 大力握手的人
  - B. 单手握手另一手放在对方肩或臂上
  - C. 握手时大幅度摇动的人
  - D. 以手指尖握手的人
- 你的选择是 ( )

## 4 站姿看性格

- A. 站立时喜欢把双手叠放于胸前或一只手插入裤袋
  - B. 站立时习惯把双手插入裤袋或置于臀部
  - C. 站立时两手双握置于身体前面
  - D. 站立时双脚合并,双手垂置身旁或握置于背后
- 你的选择是 ( )

## 5 电视前的动作与性格

坐在电视前,你通常是一个:

- A. 找不到满意节目或频繁换频道的人
  - B. 兼做其他事情的人
  - C. 把电视节目当催眠曲的人
  - D. 目不旁视的人
- 你的选择是 ( )

## 6 和朋友用餐时,你点菜的方式

- A. 不管别人,只点自己想吃的菜
  - B. 别人点完了,再缓缓说出自己想吃的东西
  - C. 先请店员说明菜的情况后再点菜
  - D. 犹犹豫豫,点菜慢慢吞吞的,常视周围情形而变动
- 你的选择是 ( )

## 7 你如何吃牛排?

- A. 从左端开始切,一块一块地吃
  - B. 从中央开始切,只切一小块吃
  - C. 把全部切成小块之后,再一块一块地吃
  - D. 从右端开始切,一块一块地吃
- 你的选择是 ( )

## 8 喜欢哪类人坐在你身旁

今天是你的生日晚会,在你的客人当中,有下面四位重要嘉宾,你选谁坐在你身边?

- A. 运动员
  - B. 流行歌手
  - C. 作家
  - D. 你的老板
- 你的选择是 ( )

## 9 削苹果的习惯

- A. 拿起整个苹果削皮,但不会削得很长
  - B. 先把苹果切成四份再削皮
  - C. 拿起整个苹果尽量把皮削得很长
  - D. 先把苹果切成一半再削皮
- 你的选择是 ( )

## 10 打的看性格

假如你与三位朋友一同乘坐的士,你会选择哪个位置?

- A. 司机旁边
  - B. 后排左边
  - C. 后排右边
  - D. 后排中间
- 你的选择是 ( )

## 11 睡眠与性格

睡觉的时候,你经常是:

- A. 抱紧枕头侧睡的人
  - B. 侧卧睡觉的人
  - C. 仰卧的人或睡着后常踢被子的人
  - D. 像猫一般缩成一团睡觉的人
- 你的选择是 ( )

## 12 脱鞋方式见人心

下班回家,在门口脱下了鞋子:

- A. 就是脱掉的样子
  - B. 鞋尖朝进来的方向排好
  - C. 由同住在一起的人帮你摆放
  - D. 鞋尖朝入口处排好
- 你的选择是 ( )



在这些选择中，如果你选择较A多的话，那么你属于——外向独立型

●外向独立型人的特点是：

自信心极强，做事理智。自己该做的事，会切实做到。是个非常有责任感的人，不会依赖别人。

性格坚强，不轻易向困境压力低头，重视个人利益。

非常重视形式，喜欢强行将自己的生活方式或思想向别人推销。若是觉得自己想的说的正确无误，就很难再去听取他人的意见。

善于社交生活，也是一位领导人物，在朋友、同事的小圈子之中，很受欢迎。

有创造力，有主见，有随机应变的能力。属于乐天派，不会自寻烦恼。

是完全不考虑社会体制和规则的类型，以追求自我欲望为中心。较冲动，喜欢自由奔放的生活方式。

●适合的家居风格：现代风格

外向而决断力很强的人，就会追求标新立异、与众不同的风格，比如现代风格的设计。

在这些选择中，如果你选择C较多的话，那么你属于——外向顺从型

●外向顺从型人的特点是：

性格主观，但还是会考虑采用为大多数人所能接受的方法来处理事情。你是一位社交能力很强的人，感情的表现方式也较直接而坦白，情绪容易沸腾但也容易冷却。不惧困难，具备解决实际问题的能力。想要做的事情，会一意孤行。

自尊心强，讨厌别人指挥，做任何事都追求不同凡响，做事积极。在待人方面，重视双方的面子。在集体旅行中常任总干事。

乐于助人，当他人有烦恼时会伸出援手，并能提出一些很好的建议。对于人的喜恶会明显地表现出来。很情绪化，看起来干净利落，不拘小节，其实很在意别人对自己的想法。希望自己在团体中被认可，并得到朋友的信赖。

●适合的家居风格：美式风格

外向型但属于顺从类的人，虽然也追求时髦，但往往会更多地考虑从众效应，此时，美式风格的设计则成为与其相契合的选择。

在这些选择中，如果你选择B较多的话，那么你属于——内向独立型

●内向独立型人的特点是：

见识虽广，决断力却不够。

主观意识很强。不轻易向人表露内心的情绪。凡事步步为营，不肯轻信别人，不会与人争辩，却很能坚持自己的立场。能够适应各种不同环境。

是一个地道的现实主义者。是坐而言不如起而行的那一型人。

比较神经质，朋友不会很多，建议遇事不妨多控制一下自己的情绪。思想敏捷，办事负责踏实，诚实可靠。唯胆小，欠缺耐心。

在现实生活中，是办事周到的人。就精神分析学来说，是“自我、超我和本我都取得平衡、调整得很好的人”。总能够予人以成熟的感觉。

●适合的家居风格：欧式古典

内向独立型的人，对装潢风格的追求会偏向于沉静但不单调，不张扬却富有特色。于是，欧式古典应是其首选的设计风格。

在这些选择中，如果你选择D较多的话，那么你属于——内向顺从型

●内向顺从型人的特点是：

自我防卫本能甚强，不会将内心的想法完全暴露出来。在处事待人方面很冷静，所以工作和人事关系都不错。

易受他人左右，但容易接受新思想。

奉公守法，诚实可靠，循规蹈矩，尊重权威，极富责任感，生性坚毅，富于耐性。想象力丰富，但太拘泥于细节，缺乏掌握全局的意识。

性格较温和，也是较易为对方着想的那一型的人。心地善良，有同情心。喜欢孤独，情愿独自一人留在家中，也不愿意去结交朋友。

优柔寡断，遇事犹豫不决。当周遭不是井井有条时，心情会不安定。是追求完美的人。

●适合的家居风格：田园风格

内向、顺从类的人，一般都喜欢选用温和、文静的暖色调来装饰自己的房子，比如田园风格的设计。



## 为外向独立型人营造家—— 现代风格

### 1. 增加几何体的细节

充满现代气息和迷人细节的现代居所中，设计师为房子安装了玻璃门，楼梯的位置也被重新安排。

新的窗户换上了一系列不同角度的矩形的玻璃，整栋房子因此充溢了十足的现代感。房子四周的光带槽以及天窗边缘都漆上了一层银色，与室内外暴露的金属装修材质相得益彰。

### 2. 少即是多

除此之外，房子的内饰还洋溢着一种简约之风——无论是橱柜、楼梯，还是桌面，都使用线条明朗的工程板材。没有过多装饰的家居风格，恰恰迎合了主人“少即是多”的生活方式。

### 3. 增加工业味道

房子的设计风格流露出了有点儿工业化的味道，但却不乏有趣并且实用的精神气质。秉承着实用主义的理念，衣柜的设计是开放式的；壁橱内隐藏着可随意抽出的储物柜。

房子的外部设计延续了室内简约明朗的设计风格。而无论在室内还是室外的装修中，金属材料 and 色彩的反复使用，都无疑加强了整栋房所倡导现代风格的和谐感。



## 为内向独立型人营造家—— 欧洲古典风格

### 1. 从建筑细节入手

拱形前门、中心塔楼、外屋墙面粉刷的厚厚灰泥、主走廊中的桃花心木拱道、箭尾形的橡木地板、浴室中的黑白格瓷砖，这些建筑细节无不体现出一派法式古典主义风尚。

### 2. 体现和谐、错落之美

饰品的布置也成了诠释法式古典风情的途径。譬如：一对立式台灯与旁边的两个床头柜虽样式不同，但由于它们的外表都刷了一层蓝漆，所以显得十分协调。而法式风格的包容性也由此可见一斑。

### 3. 室外风格室内化

在起居室中，放着用于室外的玻璃桌；而在用餐室里，则摆放了一张配着花饰的桌椅。高雅又平易近人，这也应是法式风情的一部分。

设计还借鉴了法式古典建筑的常用设计手法：五彩缤纷的颜色，高大的玻璃窗设计让房间变得灿烂多彩。





## 为外向顺从型人营造家—— 美式风格

### 1. 在家具上刻意制作出虫眼

美式风格的设计源自欧洲文艺复兴后期各国移民所带来的生活方式。所以，包容性一直是这种风格的内涵。从许多经典设计中可以看出，美式风格崇尚自然的原则，使之并没有延续欧式设计惯用的那种精雕细刻，描金镶银的做派，在传统的仿古设计中，家居装饰上的凿痕与刻意制作出的虫眼儿，却一直是不可或缺的正宗美式标识。

### 2. 使用未经加工的原材料

舒适与自由一直是美式家居设计提供给人们最直接的感受。这种大尺度得以延续的原因，似乎来自多民族融合的宽容与享受生活的切实要求。

实木、铸铁铜、天然皮毛、石材是美式设计中惯用的材料。传统的美式风格设计从来不会采用人造材料。譬如，乡村风格是美国人崇尚自由、喜爱大自然的个性集中表现，也是独特的一种家居流派。这类风格的设计，往往采用看似未经加工的原材料来制作家具，以突出其原材料的质感。而作为美式家居设计的主流派：古典或新古典风格，也从始至终地坚守着天然材料路线的传统。

### 3. 大型艺术品作装饰

烛台、铸铁雕灯、动物雕塑，是美式风格常用的室内装饰品。如果空间足够大，居住者可以考虑在门厅，或者客厅的某个地方摆放一件古董或艺术品。

在美式风格的设计中，鲜花是需要经常更换的室内装饰品，在客厅、餐厅、卧室、厨房都可摆放一些色彩明快的花卉，这可使家具上的雕花与自然的万事万物产生更为直接的联系。此外，家庭成员之间的交流与人们对健康的关注也是美式设计的主题。所以，餐厅、起居室以及厨房的设计都考虑到了全家人的具体需求。

## 为内向顺从型人营造家—— 田园风格

### 1. 多多使用天然材料

田园风格倡导“回归自然”的情趣与生活态度。田园风格的用料崇尚自然。这种风格的“招牌”特点就是尽可能选用木、石、藤、竹、织物等天然建筑材料装饰居室，使居住者充分感受到一种源自生活的质朴、恬静与清新的气息。

### 2. 用轻柔的浅色作为房子的主色调

房子内部的主色调——嫩绿和浅黄色犹如一股夏季的微风，拂面吹来。院子里的石椅、小巧的金鱼池塘也会让主人流连忘返。与用餐室的格子墙纸搭配的，可以是起居室墙上的一幅绿色调的油画。

### 3. 强调自然、轻松的氛围

为了让房子更显田园风格，还可以为房间添置深色的家具。在起居室正中，放置了两张梯式靠背椅，一张松木咖啡桌的桌脚则模仿竹子雕琢而成。

主卧室中的黑色床头柜、海草色的长软椅，与浅黄色的墙面、枕头形成鲜明的对比。条纹床裙和窗帘则恰如其分地迎合了亚麻布料的质感。

### 4. 铁桌、柳条椅、剑麻地毯

印染了绿色、粉色、奶油色的植物图案窗帘，在阳光照耀的门廊窗前异常赏心悦目。与之紧邻的地方放置厚重的铁桌、柳条椅和剑麻地毯，让这个空间流满了柔和的田园气息。





## 不同空间演绎风格趋势

无论拥有何种面积的房间，都可以在如今的家居流行趋势中展示出各自不同的风格特色。

# Star Treatment 80m<sup>2</sup>



在这套小公寓里，颇有些螺壳里做道场的趣味：像模像样的玄关、宽敞的厨房洗理台、轻松方便的就餐空间、收纳良好的卧室，小空间，就需要在多功能和节省空间上做文章。使小公寓具备一切“大”家的舒适性。

**风格：**现代简约

**解析：**空间虽小，但也要功能齐备，这是小户型空间改造要解决的首要问题。保持空间的贯通性，减少墙面的阻挡，使视野开阔；利用地面设计进行区域划分；增添多功能的家具来完善生活需求。

### 螺旋书架，创意加分

多收集一些漂亮且具功能性的家居装饰品，如起居室墙上的螺旋状铁艺，就是兼具装饰和摆设功能的精品。

### 长条展示架，视觉引力

起居室沙发旁的长条形展示架，把管道和配线都隐藏起来。大幅的艺术挂画使房间更具色彩感而充满生气。

### 变身家具，节省空间

小空间，就需要在多功能和节省空间上做文章。起居室的沙发能伸展成一张双人床，方便招待客人留宿。

