

搭乘地铁 游逛北京

BEIJING

CITY GUIDE BY SUBWAY

地铁游编委会 编



北京**9条**运营地铁**125站**全面指导，站站不拉
地铁周边**旅游+餐饮+购物+娱乐+**
休闲+住宿+金融+医疗等，**样样不少**
游+逛北京最划算的出行方式，
仅需**2元**，**逛遍京城**

 中国轻工业出版社

BEIJING

搭乘地铁
游逛北京

CITY GUIDE BY SUBWAY

图书在版编目(CIP)数据

搭乘地铁游逛北京 / 地铁游编委会编著. —北京:
中国轻工业出版社, 2011.1

(悠生活·旅游大玩家)

ISBN 978-7-5019-7825-0

I. ①搭… II. ①地… III. ①旅游指南—北京市
IV. ①K928.91

中国版本图书馆CIP数据核字(2010)第168321号

责任编辑: 刘忠波 韩慧琴

策划编辑: 刘忠波 责任终审: 孟寿萱 封面设计: 印象·迪赛

版式设计: 印象·迪赛 责任校对: 李靖 责任监印: 胡兵

出版发行: 中国轻工业出版社(北京东长安街6号, 邮编: 100740)

印刷: 北京京都六环印刷厂

经销: 各地新华书店

版次: 2011年1月第1版第1次印刷

开本: 889×1194 1/32 印张: 8

字数: 250千字

书号: ISBN 978-7-5019-7825-0 定价: 35.00元

邮购电话: 010-65241695 传真: 65128352

发行电话: 010-85119835 85119793 传真: 85113293

网 址: <http://www.chlip.com.cn>

Email: club@chlip.com.cn

如发现图书残缺请直接与我社邮购联系调换

071224S5X101ZBW

游逛北京10大关键词 / 008

- TOP1 宫廷建筑 008 TOP2 庙宇 008
 TOP3 燕京八景 008 TOP4 京剧 008
 TOP5 胡同 009 TOP6 四合院 009
 TOP7 中轴线 009 TOP8 城池 009
 TOP9 旅游点 010 TOP10 北京小吃 010

北京时尚地标 / 011

- 宋庄 画家村 011 三里屯 东方中国的西方脸孔 011
 后海 古典在现代 011 潘家园 旧货淘宝 012
 798厂 北京艺术“CBD” 012 奥运场馆 鸟巢、水立方 012
 首都机场 T3航站楼 012 国家大剧院 013
 南锣鼓巷 013

乘坐地铁须知 / 014

- 购票方式 014 地铁电子车票的智能交通新时代 014
 北京地铁温馨提示 014 地铁乘坐细节指南 015

北京地铁线路示意图 / 018

1号线 / 020

- 101 苹果园站 021 102 古城路站 022
 103 八角游乐园站 023 104 八宝山站 025
 105 玉泉路站 026 106 五棵松站 027
 107 万寿路站 029 108 公主坟站 029
 109 军事博物馆站 032 110 木樨地站 033
 111 南礼士路站 035 112 复兴门站 037
 113 西单站 040 114 天安门西站 044
 115 天安门东站 044 116 王府井站 050
 117 东单站 055 118 建国门站 056
 119 永安里站 059 120 国贸站 060
 121 大望路站 062

BT八通线 / 064

- BT01 四惠站 065 BT02 四惠东站 066
 BT03 高碑店站 067 BT04 传媒大学站 068
 BT05 双桥站 069 BT06 管庄站 070
 BT07 八里桥站 070 BT08 通州北苑站 071
 BT09 果园站 072 BT10 九棵树站 072
 BT11 梨园站 073 BT12 临河里站 073
 BT13 土桥站 074

2号线 / 075

- 201 西直门站 076 202 车公庄站 079
 203 阜成门站 081 204 复兴门站 084
 205 长椿街站 084 206 宣武门站 085
 207 和平门站 087 208 前门站 090
 209 崇文门站 094 210 北京站 098
 211 建国门站 099 212 朝阳门站 099
 213 东四十条站 100 214 东直门站 104
 215 雍和宫站 106 216 安定门站 108
 217 鼓楼大街站 109 218 积水潭站 115

4号线 / 117

- 401 公益西桥站 118 402 角门西站 118
 403 马家堡站 119 404 北京南站 120

- | | |
|----------------|---------------|
| 405 陶然亭站 120 | 406 菜市口站 122 |
| 407 宣武门站 124 | 408 西单站 124 |
| 409 灵境胡同站 124 | 410 西四站 125 |
| 411 平安里站 127 | 412 新街口站 127 |
| 413 西直门站 128 | 414 动物园站 128 |
| 415 国家图书馆站 129 | 416 魏公村站 130 |
| 417 人民大学站 132 | 418 海淀黄庄站 134 |
| 419 中关村站 134 | 420 北大东门站 135 |
| 421 圆明园站 137 | 422 西苑站 138 |
| 423 北宫门站 139 | 424 安河桥北站 140 |

5号线 / 141

- | | |
|-----------------|-----------------|
| 501 天通苑北站 142 | 502 天通苑站 142 |
| 503 天通苑南站 143 | 504 立水桥站 144 |
| 505 立水桥南站 145 | 506 北苑路北站 146 |
| 507 大屯路东站 146 | 508 惠新西街北口站 148 |
| 509 惠新西街南口站 150 | 510 和平西桥站 151 |
| 511 和平里北街站 153 | 512 雍和宫站 154 |
| 513 北新桥站 154 | 514 张自忠路站 156 |
| 515 东四站 158 | 516 灯市口站 162 |
| 517 东单站 164 | 518 崇文门站 165 |
| 519 磁器口站 165 | 520 天坛东门站 167 |
| 521 蒲黄榆站 170 | 522 刘家窑站 172 |
| 523 宋家庄站 174 | |

10号线 / 175

1001 劲松站 176	1002 双井站 177
1003 国贸站 178	1004 金台夕照站 178
1005 呼家楼站 180	1006 团结湖站 181
1007 农业展览馆站 185	1008 亮马桥站 188
1009 三元桥站 190	1010 太阳宫站 192
1011 芍药居站 193	1012 惠新西街南口站 193
1013 安贞门站 193	1014 北土城站 194
1015 建德门站 194	1016 牡丹园站 195
1017 西土城站 196	1018 知春路站 198
1019 知春里站 198	1020 海淀黄庄站 199
1021 苏州街站 200	1022 巴沟站 202

13号线 / 203

1301 西直门站 204	1302 大钟寺站 204
1303 知春路站 205	1304 五道口站 206
1305 上地站 210	1306 西二旗站 211
1307 龙泽站 211	1308 回龙观站 212
1309 霍营站 213	1310 立水桥站 213
1311 北苑站 213	1312 望京西站 213
1313 芍药居站 215	1314 光熙门站 216
1315 柳芳站 216	1316 东直门站 217

8号线奥运支线 / 218



机场快线 / 225



规划中的主要线路 / 228



附录 / 231

公交线路一览表 / 231

游逛北京10大关键词



TOP 1 宫廷建筑

北京在历史上曾为五代都城，在从金朝起的800多年里，建造了许多宏伟壮丽的宫廷建筑，使北京成为我国拥有帝王宫殿、园林、庙坛和陵墓数量最多，内容最丰富的城市。

TOP 2 庙宇

北京的宗教寺庙遍布京城，现存著名的有佛教的法源寺、雍和宫、潭柘寺、戒台寺、云居寺、八大处等；道教的白云观等；伊斯兰教的北京牛街礼拜寺等；天主教西什库天主堂、王府井天主堂等；基督教的缸瓦市教堂、崇文门教堂等。

TOP 3 燕京八景

燕京八景指北京旧时的八个景观，包括蓟门烟树（西土城）、卢沟晓月（卢沟桥）、金台夕照（金台路）、琼岛春阴（北海公园）、居庸叠翠（居庸关）、太液秋风（中南海）、玉泉趵突（玉泉山）和西山晴雪（香山、八大处）。

TOP 4 京剧

京剧是地道的中国国粹，深受京城老百姓的喜爱。在200年的发展历程中，京剧在唱词、念白及字韵上越来越北京化，使用的二胡、京胡等乐器，也融合了多个民族的特色，终于成为一种成熟的艺术。除京剧外，北京还有双簧、相声、评书、京韵大鼓等，样样堪称国粹。

TOP 5 胡同

胡同是最具北京特色的民居之一，最早起源于元朝，“胡同”一词在蒙古语中是“小街巷”的意思。北京的大小胡同星罗棋布，数目达到7000余条，每条都有一段掌故传说。位于东城区的南锣鼓巷，现在已经成为北京八条特色商业街之一，国外友人众多，胡同两旁明清风格的建筑和各式各样的酒吧为北京增色不少。

TOP 6 四合院

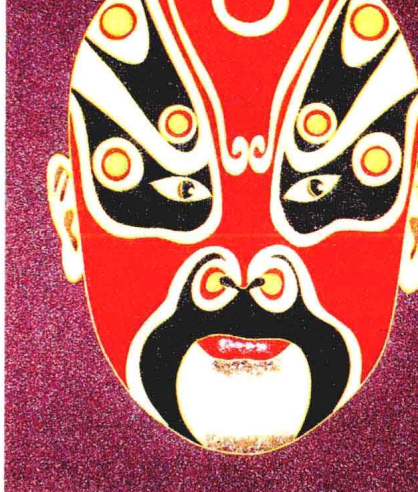
四合院就是东南西北四面建房，合围出一个院子，院子的外墙又组成了胡同的边墙。院内北房为正房，东西两侧为厢房，除大门外，没有窗户或通道与胡同相连。四合院里宁静、封闭，是老北京的传统民居。散落在市区的名人故居和王府一般都是比较正宗的四合院，如前海西街的恭王府。

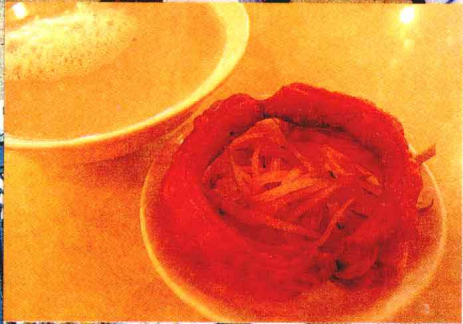
TOP 7 中轴线

中轴线是指明、清北京城的中轴线，北京的城市规划具有以宫城为中心左右对称的特点。北京的中轴线南起永定门，北至钟鼓楼。从南往北依次为永定门、前门箭楼、正阳门、中华门、天安门、端门、午门、紫禁城、神武门、景山、地安门、后门桥、鼓楼和钟楼。从这条中轴线的南端永定门起，有天坛、先农坛，太庙、社稷坛，东华门、西华门，安定门、德胜门以中轴线为轴对称分布。

TOP 8 城池

北京城池是中国历史上最后两代王明朝明和清的都城城防建筑的总称，由宫城、皇城、内城、外城组成，包括城墙、城门、瓮城、角楼、敌台、护城河等多道设施，是保存最完整的古代城市防御体系。北京城门是明清北京城各城门的总称，根据等级以及建筑规格的差异，分为宫城城门、皇都城





门、内城城门、外城城门四类。明清北京城有宫城城门四座（一称六座）、皇城城门四座（一称六座或七座）、内城城门九座、外城城门七座，在民间有“内九外七皇城四”的说法。

TOP 9 旅游点

北京有丰富的旅游资源，对外开放的旅游景点达200多处，有世界上最大的皇宫——紫禁城，祭天神庙——天坛，皇家花园——北海，皇家园林——颐和园，还有八达岭、慕田峪长城以及世界上最大的四合院——恭王府等名胜古迹。全市共有文物古迹7309项，其中有6处世界遗产、2处国家重点风景名胜区、1座中国历史文化名村（爨底下村）、99处全国重点文物保护单位（含长城和京杭大运河的北京段）、326处市级文物保护单位。

TOP 10 北京小吃

- 豆汁儿 难以形容的美味
- 豆面酥糖 轻点儿拿，慢点儿咽
- 酸梅汤 汽水的“老祖宗”
- 茶汤 不含茶叶
- 小窝头 宫里吃的“农家饭”
- 灌肠 不是“灌”的
- 爆肚 不是“爆”的
- 茯苓夹饼 既漂亮又养人
- 果脯蜜饯 古老的“四季鲜果”
- 冰糖葫芦 酸甜味儿里报新春
- 艾窝窝 模样好看故事好听
- 豌豆黄 入口就化，吃了还想
- 驴打滚 没有毛驴
- 炒肝 不是“炒”的

北京时尚地标

宋庄 画家村

中国最早的“画家村”出现在20世纪90年代初期，从各地云集北京的艺术家聚集在圆明园内。这种空前的热闹给聚集在圆明园的艺术师带来各种机会。1995年，聚集在圆明园的艺术师开始撤出，往距京城80公里的宋庄转移。很多艺术家在宋庄或租房或买房，建起自己的工作室。有些评论家把“圆明园”看作是“宣言”，而把宋庄视为“试验”。目前宋庄“画家村”的村民已近百人，他们大多以卖画为生，过着自认为正常，但在外人看来却很独特的生活。



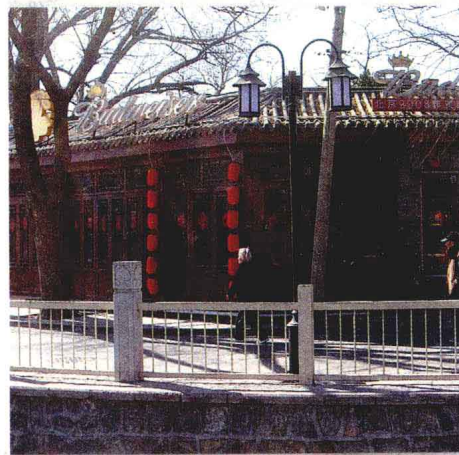
三里屯 东方中国的西方脸孔

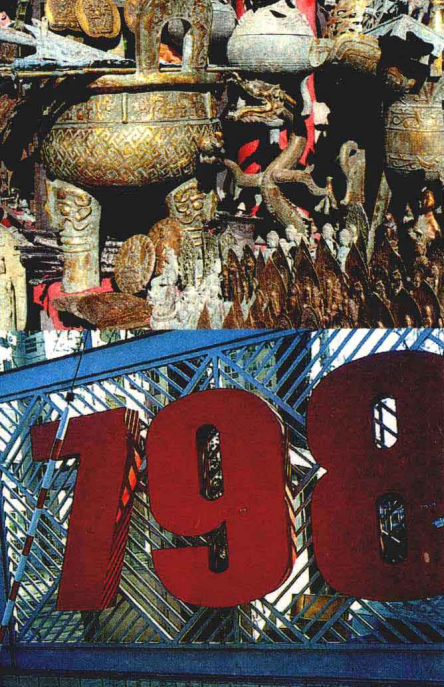
三里屯酒吧街位于北京市东三环路长虹桥西边，来京旅游的外国人都会到此一游。中式服装、酒吧、老外——三里屯的风景是中西交融的。这是北京的老外最喜欢的地方，每天都有许多外国人开着车或打的到这里来，特别是在晚上，外国人会成群结队地涌到这里。



后海 古典在现代

人们常说的后海其实是指包括前海、后海、西海这三块水面的什刹海。这里成为继三里屯之后北京的另一个酒吧区，一个曾经的“世外桃源”几乎一夜之间变成了“都市中的都市”，变成了一个最时尚的符号。百年老街，王亲贵胄，那些曾经炫耀的大宅门逐渐隐没在左岸、星巴克，以及各式豪华或者简朴的酒吧里。而柳荫斜斜，古典与现代在人流中各有各的心情，各有各的风景！



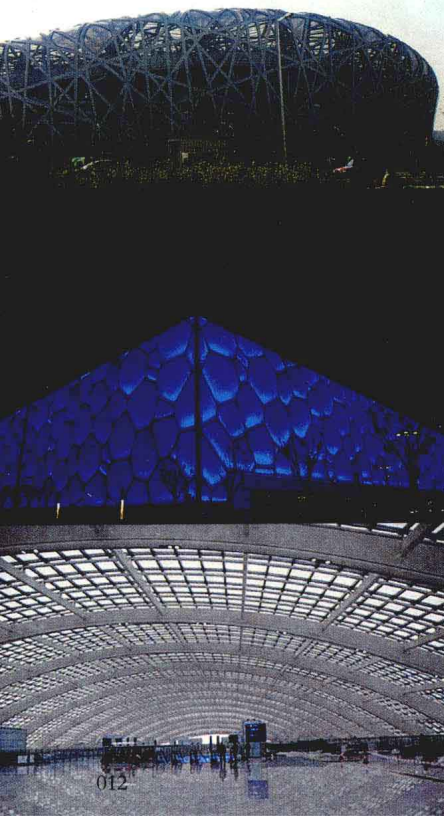


潘家园 旧货淘宝

“老外”来北京要做三件事：“登长城，吃烤鸭，逛潘家园”。1992年初，朝阳区劲松南路一侧自发形成了一个“跳蚤市场”。1995改建成坐商与地摊兼顾的旧货市场。如果把潘家园的货色组合起来，兵器系列可以武装一支古代军队；乐器系列可以组织数个乐队；戏剧行头可以打扮一个京剧团、藏戏团；可以建一个荣国府，一个翰林院，一个古钱庄，一个图书馆……总之，潘家园比任何一个博物馆的藏品都要丰富得多。

798厂 北京艺术“CBD”

2003年，北京首度入选美国《新闻周刊》年度十二大世界城市，原因就是798艺术区的发展证明了北京作为世界都市的能力和未来潜力。原是国营798厂等电子工业老厂区所在地，从2002年开始，一批艺术家和文化机构开始进驻这里，成规模地租用和改造空置厂房，形成一个拥有众多艺术中心、画廊、艺术家工作室、设计公司、餐饮酒吧、现代艺术空间，成为北京、全国乃至亚洲先锋艺术的潮流顶端。



奥运场馆 鸟巢、水立方

鸟巢——国家体育场是2008年第29届奥林匹克运动会的主体育场，举行了北京奥运会、残奥会开闭幕式、田径比赛及足球比赛决赛。水立方——国家游泳中心，奥运会后成为了北京市民广泛参与体育活动及享受体育娱乐的大型专业场所，并成为具有地标性的体育建筑和奥运遗产。

首都机场 T3航站楼

新航站楼南北长2900米，宽790米，高45米，总建筑面积达98.6万平方米，是全球最大的单体航站楼，从天空俯瞰，呈中国“龙”的形状。

国家大剧院

在地铁天安门西站出站，就可以看到位于长安街南侧、人民大会堂西侧的“湖中明珠”——国家大剧院。充满想象力的椭圆蛋壳造型，使它成为长安街上一座吸引眼球的新地标。国家大剧院的壳体表面由2万多块钛金属板和1200多块超白透明玻璃组成，营造出舞台帷幕徐徐拉开的视觉效果。从紧邻长安街的北入口步入大剧院，依次经过北水下廊道、橄榄厅、公共大厅、三大剧场。

歌剧院主要演出歌剧、芭蕾、舞剧，有观众席2416席；音乐厅主要演出交响乐、民族乐、演唱会，有观众席2017席；戏剧场主要演出话剧、京剧、地方戏曲、民族歌舞，有观众席1040席。各剧院都设有化妆间、指挥休息间、练琴房、演员候场区、换装间、服装整烫间、道具间、演员休息厅。舞台技术用房设有音响控制室、灯光控制室、调光器设备间、音响设备室、摄像机房等。大剧院还有五个排练厅。

主体建筑外环绕人工湖，湖面达35500平方米，北侧主入口为80米长的水下长廊，南侧入口和其他通道也均设在水下。人工湖四周为大片绿地组成的文化休闲广场。国家大剧院北入口与地铁天安门西站相连，并有能容纳1000辆机动车和1500辆自行车的地下停车场。

南锣鼓巷

南锣鼓巷南北走向，长约800米，东西各有8条胡同整齐排列着，南锣鼓巷是继三里屯酒吧街和什刹海酒吧街之后，京城兴起的又一条特色酒吧街。华灯初上之时，南锣鼓巷的精彩刚刚开始。沿街走去，一家家鳞次栉比的小店里，精致的瓷器、质朴的牛皮本子、玲珑的手工艺品、洋溢着民族风情的服饰，缭乱了人们的双眼。南锣鼓巷东边东棉花胡同里的中央戏剧学院，原是段祺瑞政府陆军总长、代理国务总理靳云鹏的旧宅。后圆恩寺胡同的友好宾馆，以前是清代庆亲王次子的府邸，里面既有四合院又有西洋楼房。

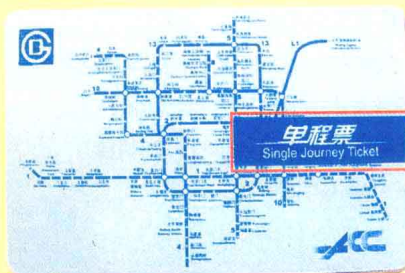


乘坐地铁须知



购票方式

乘客乘车购票将实行“双轨制”，人们既可以购买“市政交通一卡通”卡刷卡乘车，从2008年6月起，可以使用现金在窗口购买票卡，也可以在自动购票系统买票乘车。票价：全程2元，不限次换乘（除“机场快轨”25元）。



地铁电子车票的智能交通新时代

启用自动售检票系统的地铁线路包括1号线、2号线、8号线（奥运支线）、10号线、13号线、八通线、5号线、4号线等所有在运营线路。

1号线、2号线各站均配备自助售票设备，1号线仅西单以东（含八通线）、2号线仅北环至建国门站配备自助充值设备。需要说明的是，因带有照片，学生IC卡不能在自助充值机上充值，需在指定的公交充值点充值。

自动售票机
Ticket Vending Machine

北京地铁温馨提示

- ① 最好在购票过程中使用硬币。如果纸币上有折角，请先抚平后再插入自助购票机，不要拍打机器。
- ② 单程票本站当日有效，不要在次日使用单程票。
- ③ 进站过程中，在闸机上方有绿色箭头的，才表示可以进行刷卡，红色箭头标志不可使用。刷卡后，闸机开启的5到10秒内，必须通过，否则闸机关闭。
- ④ 出站时，单程卡需要插卡回收，乘客要迅速通过，不需要等票卡出来。如果乘客进站时刷卡，出站时一定要再次刷卡才能通过出口。如果想收藏单程票卡，可选择地铁公司的纪念收藏卡。

⑤ 北京地铁各站入口都要进行严格的安检，请乘客积极配合。

⑥ 有平时使用左手习惯的乘客，在刷卡过程中，用右手刷卡更顺畅。

⑦ 身高1.2米以下的儿童可以免票进站，但应有成人陪同。刷卡进站时，应让儿童站在成人前方，成人刷卡之后，迅速同时通过闸机。如果儿童太小，建议在通过闸机时，由家长怀抱进出站。

⑧ 单程电子票卡是循环使用，如果乘客在乘车过程中遗失票卡，或者弯折、污损票卡，在出站时无法正常使用，在出站时，使用单程票卡的乘客将要补交3元成本费；持有一卡通的乘客要补交2元车票之后，换购出站票卡出站。

如果一排闸机中几台同时出现故障，地铁工作人员将开启应急通道，引导乘客直接出站，工作人员会回收乘客的单程票。而使用一卡通的乘客，由于缺少一次刷卡记录，可以在下次进站的时候让工作人员给与补刷并扣除上次乘车的2元费用，形成一次完整的交易记录。

地铁乘坐细节指南

地铁是一个相对特殊的环境，有站台，有列车行驶，有隧洞，乘客在出、入地铁，等候列车及乘坐地铁的过程中，须遵守禁止标志的提示，以免发生危险。例如：地铁内禁止吸烟、禁止携带危险品、禁止跳下站台、禁止入洞、禁止倚靠车门等。尤其要提醒你，在候车时，一定要站在黄色安全线以内，以免掉下站台。

在地铁里遇险怎么办

如果地铁里发生了毒气袭击时，应当利用随身携带的手帕、餐巾纸、衣物等用品堵住口鼻、遮住裸露皮肤，如果手头有水或饮料请将手帕、餐巾纸、衣物等用品浸湿。



严禁携带易燃易爆等危险品进站

DANGEROUS ARTICLES FORBIDDEN



请勿坐卧停留



请勿乱扔废弃物





判断毒源，应该迅速朝着远离毒源的方向逃跑，有序地到空气流通处或者到毒源的上风口处躲避。

到达安全地点后，速用流动水清洗身体裸露部分。

发现危险物品怎么办

① 如果乘客在地铁站内或车厢内发现可疑物品，应立即报告工作人员，切勿自行处置。如果在地铁车厢内发现不明包裹，在未确定其危险性时，最好远离该包裹。

② 工作人员到达后，会对可疑包裹进行及时处理，在一些地铁站还配有防爆桶，防爆桶通常放在站台上，是一个巨大的特制铁皮桶。应急处置时可疑物放到防爆桶中处理。

③ 如果爆炸已经发生，切勿慌乱，请迅速撤到另外的车厢，并按照司机的指挥疏散。如果事故发生在站台上，请迅速在工作人员的指挥下疏散。

不慎掉下站台怎么办

① 乘客发现有人意外坠落，赶紧大声呼救并向工作人员示意，工作人员将采取措施停止向接触轨提供电力并及时救助。

② 如果乘客坠落后看到有列车驶来，最有效的方法是立即紧贴里侧墙壁（因为带电的接触轨通常在靠近站台的一侧），注意使身体尽量紧贴墙壁以免列车刮到身体或衣物。在列车停车后，由地铁工作人员进行救助。

③ 看到列车已经驶来，千万不可就地趴在两条铁轨之间的凹槽里，因为地铁和枕木之间没有足够的空间使人容身。

遇到地铁着火怎么办

① 要有逃生意识。乘客进入地铁后，先要对其内