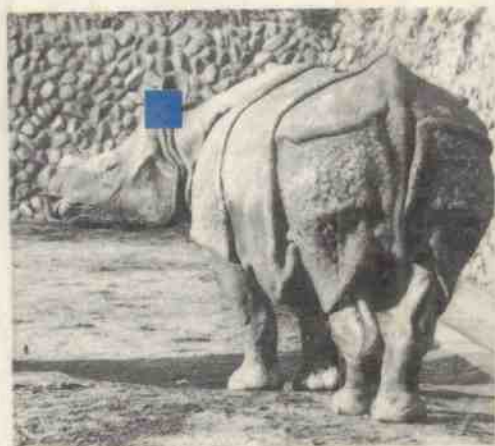
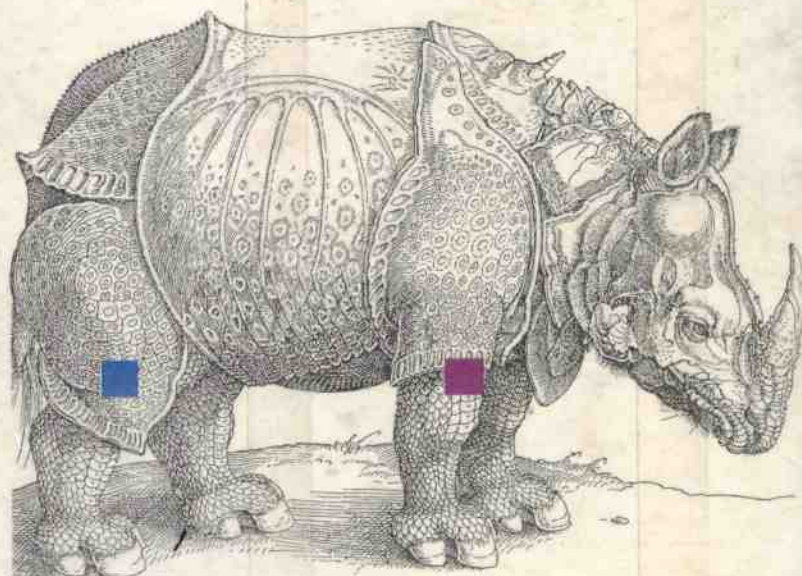
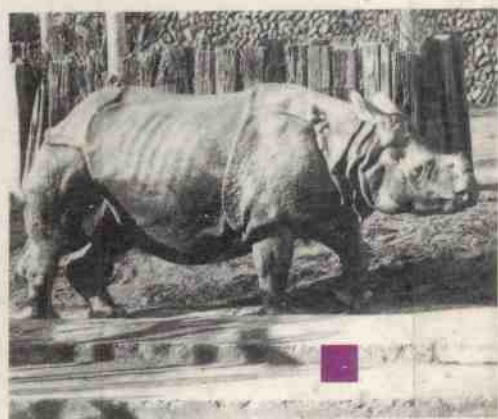


〈素描藝術系列三〉

動物鉛筆畫

龍和出版公司



動物素描

大動物篇

出版者：龍和出版有限公司

發行人：林禮祥

地址：中和市中山路 2 段 3 巷 22 弄 24 號

電話：(02)2487116 · 2480415 · 2489622

劃撥：0744142—3 林禮祥帳戶

出版字號：局版台業字第 3654 號

製版：興旺彩色製版有限公司

印刷：名頂彩色印刷企業有限公司

出版日期：一九八八年一月

版權所有 · 翻印必究

● 本書的特點和用法

用途廣泛的入門書

本書是動物素描的第二冊。牛、馬和獅子、老虎等大型動物都收錄其中。並且也登載了有趣的素描和相片。對於關心動物畫的人、喜歡動物的人，以及希望參考作品的人等等，本書可說是最佳的入門書籍。

從畫家的素描範本臨摹到現場的氣息

本書和第一冊一樣，都是以執動物畫之牛耳的繪畫大師所作的素描為中心而編集成的。因此，無疑是從現場所繪製的

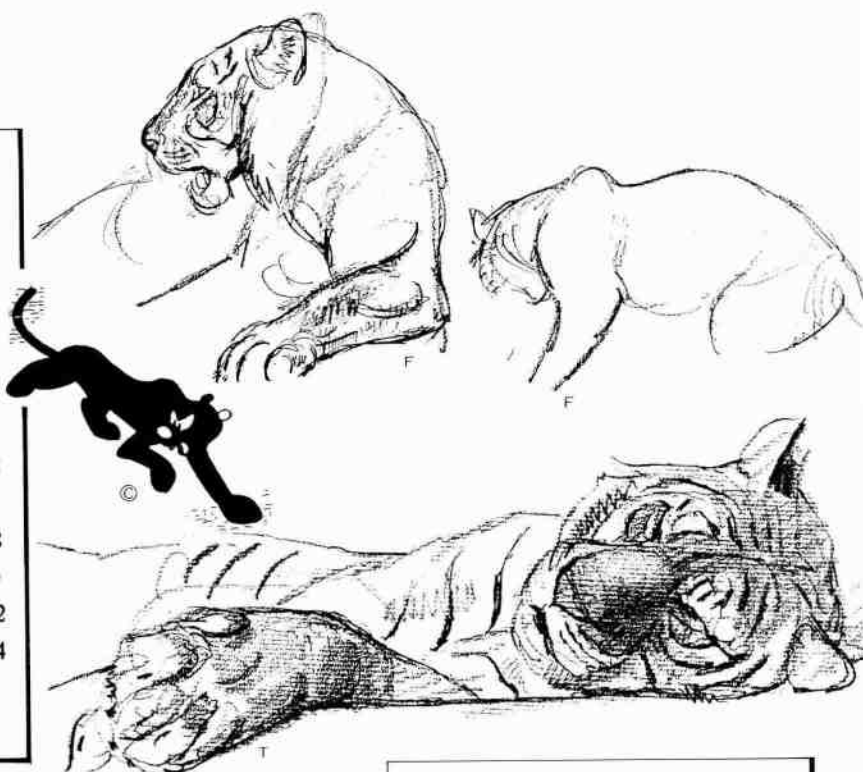
素描中，直接地傳達了畫家的氣息和動態的捕捉方式等等。這就是本書的一大特色。至於插圖和相片也是很好的參考資料。

能多元性地捕捉動物的神態

對於每一種動物，書上都同時揭載相關的名畫和漫畫，從畫圖的立場上來看，正可以多元性地捕捉動物的神態。並且也詳細介紹動物的特徵和繪畫上的重點，使讀者能品味到畫動物的樂趣。

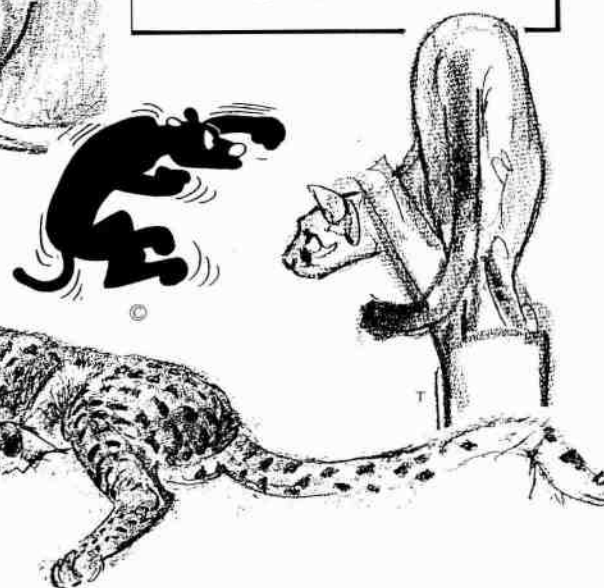
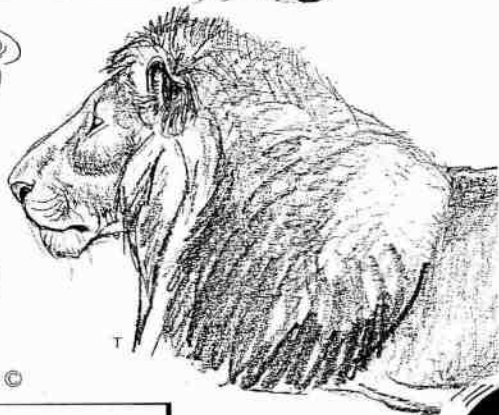
虎

- 1 特徵..... 6
- 2 條紋的特徵..... 8
- 3 身體的特徵..... 10
 - 比較貓科猛獸的體型
- 4 悠閒臥姿..... 12
 - 和貓比較
- 5 坐姿..... 14
- 6 吃相..... 15
- 7 步行..... 16
- 8 回首..... 18
- 9 名畫中的老虎雄姿..... 20
- 10 臉部的特徵..... 22
- 11 臉部的特徵..... 24
 - 比較貓科動物的臉



獅子

- 1 特徵..... 26
- 2 伏臥和蹲坐..... 28
- 3 臉部的特徵..... 30
- 4 身體的特徵..... 32
- 5 動態與靜態的場面..... 34



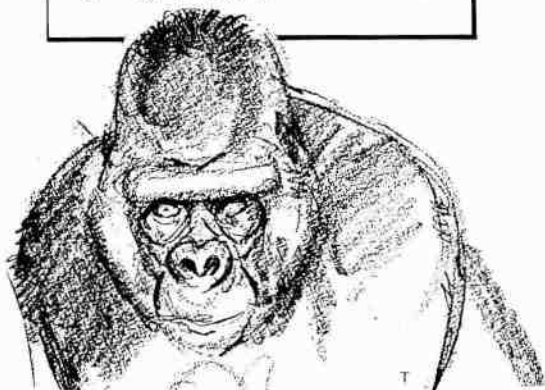
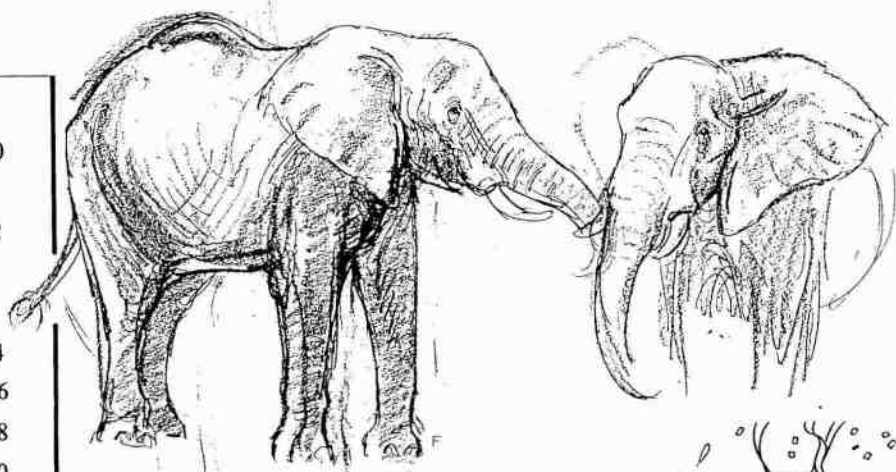
貓科的動物

- 美洲豹..... 36
- 美洲獅..... 37
- 印度豹..... 38
- 雲豹..... 38
- 雪豹..... 39



象

- 1 特徵..... 40
 - 亞洲象和非洲象
- 2 身體的特徵..... 42
 - 印度象和非洲象之異
 - 象的體型
- 3 臉部的特徵..... 44
- 4 步行..... 46
- 5 使用鼻子..... 48
- 6 鼻子的表情..... 50



- 犀牛..... 52
 - 犀牛種類和體型差異
- 河馬..... 54
- 長頸鹿..... 56
 - 小長頸鹿
- 駱駝..... 60
 - 駱駝的步行方式
 - 適合沙漠的駱駝臉部



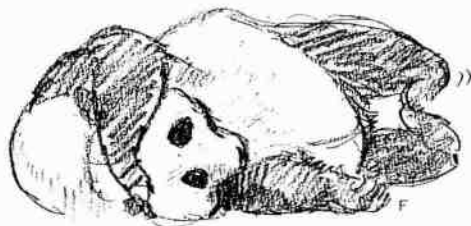
- 大猩猩..... 64
- 猩猩..... 68
- 黑猩猩..... 69
 - 類人猿的特徵
- 狒狒..... 70
- 大狒狒..... 71



熊

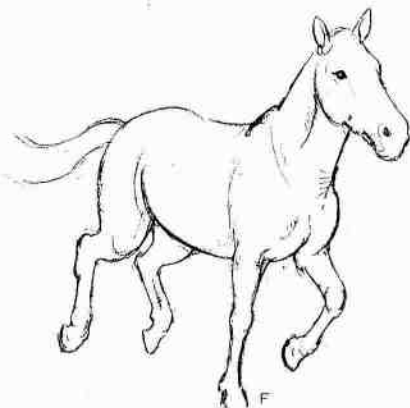
- 1 特徵..... 72
- 2 坐和臥..... 74
- 3 站立..... 75
- 4 走路和奔跑..... 76
- 5 爬高和跳下..... 78
- 6 各種動作..... 79
- 7 手脚的動作..... 80
- 8 臉部的特徵..... 81
- 9 熊的種類..... 82

- 貓熊..... 84
- 海獸..... 86
 - 海豹、海驢和海象之異



鹿

- 1 特徵.....88
- 2 趴睡.....90
- 3 用角爭鬥.....92
- 4 不同季節下的特徵...93
- 5 小鹿.....94
- 6 不同季節下的特徵...96
 - 鹿在夏季和冬季時會改變紋樣
- 7 臉和角的特徵.....98
 - 鹿角和牛角的不同



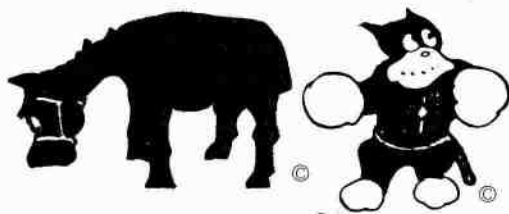
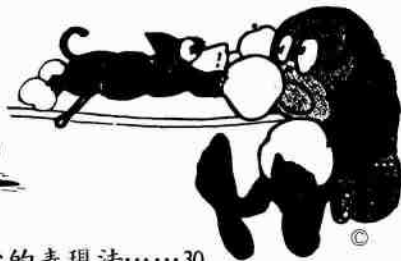
馬

- 1 名畫上看馬的特徵... 118
 - 2 腳和臀尾的特徵... 120
 - 3 臉部的特徵... 122
 - 4 載人... 124
 - 5 步行... 126
 - 6 奔跑... 128
 - 7 奔跑... 130
 - 8 奔跑... 132
 - 9 跳躍... 134
 - 10 跳躍... 136
 - 11 從名畫上看馬... 138
 - 12 從名畫上看馬... 140
 - 13 從名畫上看馬... 142
 - 14 小馬... 144
- 斑馬..... 146
- 動物畫的魅力 151

牛

- 1 特徵.....100
 - 2 趴臥.....102
 - 3 身體的特徵... 104
 - 4 大幅的動態... 106
 - 5 牛的種類... 108
 - 6 牛的種類... 110
 - 7 小牛... 112
 - 角的構造
- 水牛..... 114
- 野牛..... 116

動物漫畫



- 親子、雌雄和老少的表現法.....30
- 激烈動態場面與安詳靜態場面...34
- 用表情的多樣性傳達情景.....35
- 表示動態的各種筆觸.....39
- 眼睛足以改變性格.....39
- 大耳朵表示憤怒.....47
- 又圓又重的河馬.....55
- 以事實為依據的漫畫具說服力...59

- 雖然變形，但是比例上很正常... 67
- 強調四肢的獨特變形..... 135



- 用具有圓的均衡線畫出變形體... 141
- 戰爭場面的變形畫法..... 141





虎 · 1 特徵

老虎和獅子一樣，都是貓科動物當中最大型的。畫的時候，希望注意牠毛皮的紋樣以及動態上的美感。

常捕殺大的野獸

具有貓科獨特的
柔美體態



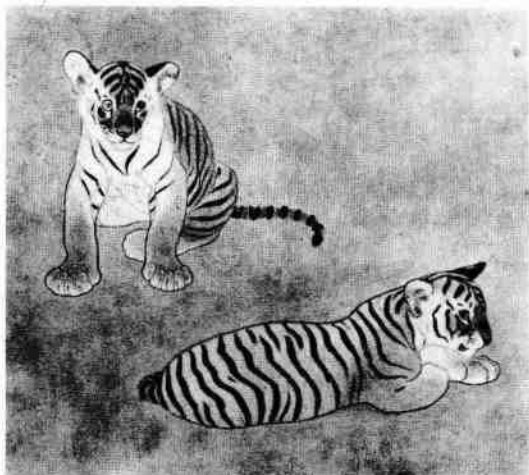
前腳和肩部的肌肉非常發達而粗壯

捕捉激烈的動態時，應用快速的線條大略地畫下來。先掌握全體的氣氛，然後再描繪細節部分。

畫大型動物時，若只專注於細微部分，則無法顯出牠的巨大。

以鈎狀的趾甲攫取獵物。

前腳的腳趾相當銳利，能夠緊緊地抓牢獵物。



用後腳比前腳長的感覺，讓人覺得牠的彈力十足。



耳朵
很好



鼻面長，具有
強韌的下顎和
尖銳的犬齒

臉側的膨鬆之毛
是其特徵。雄虎
的毛尤其長

●大型貓科類

獅子、老虎、豹、美洲虎、雪豹、雲豹、印度豹、美洲獅等等。

●小型貓科類

大山貓、歐洲山貓、豹貓、黑腳貓

●和貓比起來

鼻面較長



(老虎、獅子)

下顎呈四角形

鼻面短



下顎呈圓形

(貓)



虎·2 條紋的特徵



背骨的S形弧度，
表現身體的柔軟性

條紋是以背骨為中心，
約呈左右對稱狀。

毛皮的底色是帶有紅褐色
的黃色，尤以背部最
濃。幼虎的色澤較淡。



腹側的毛皮
為雪白色。

襲擊小牛之雌虎



巧妙地畫分條紋花樣以顯示牠柔軟的軀體。



腳部的紋樣和尾巴的前端採暗示手法，
這是沒有參照實物之畫。

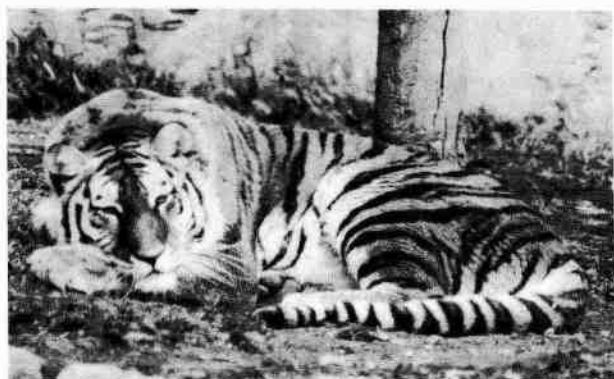
畫老虎身上的條紋時，要細心畫清楚。尤其要注意觀察肩部和腰部等處的形狀。



紋樣的條數是無法決定的
。從粗紋到細紋都有。



條紋不能以一條直接從
背部連接到腹部。



可以看出腹部的白毛。

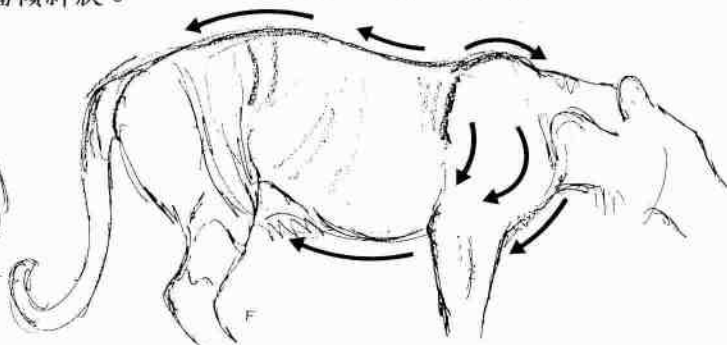
虎·3 身體的特徵

肩胛骨的突出情形極為醒目



形體是以肩為中心，分別向頸部和胴體呈小幅傾斜狀。

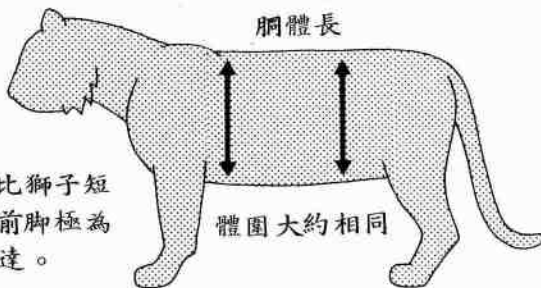
全體呈現修長而柔軟的體格。毛短而平滑。



尾巴沒有毛穗

比較貓科猛獸的體型

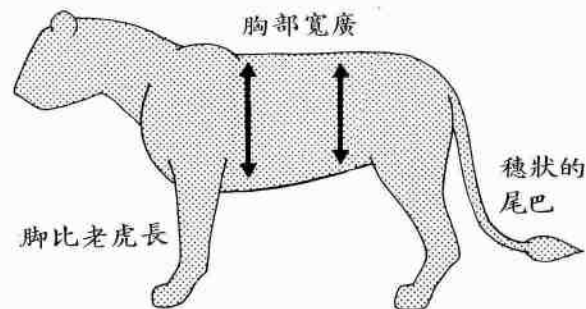
●虎（伏擊獵物）



脚比獅子短。前脚極為發達。

為了壓低身體接近獵物，胴體修長而脚部較短。

●獅子（偷偷靠近再追捕獵物）



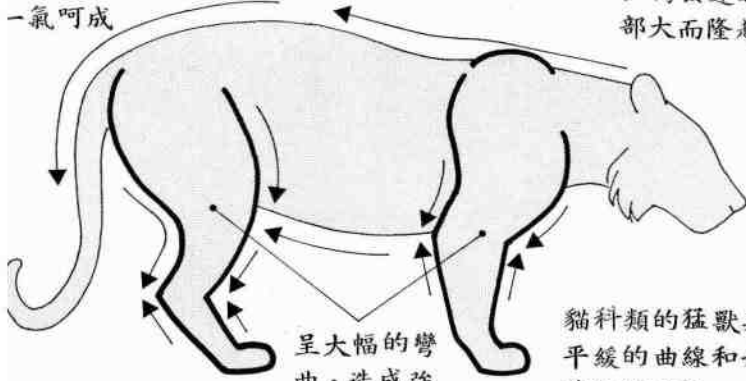
脚比老虎長

穗狀的尾巴

短距離奔跑以獵捕獵物。前半身強健而粗大，後半身結實而修長。

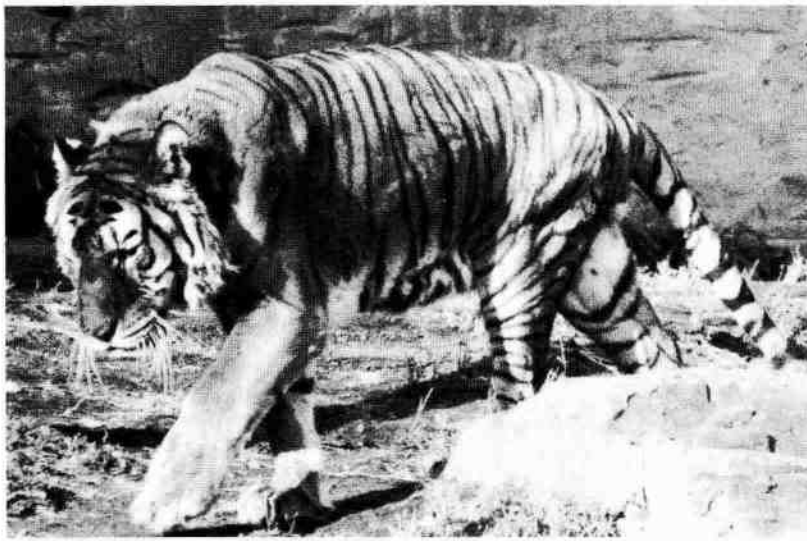
身體的曲線從頭到尾要
一氣呵成

極為發達的肩
部大而隆起。



呈大幅的彎
曲，造成強
烈的彈力。

貓科類的猛獸具有
平緩的曲線和如彈
簧般的腿部。

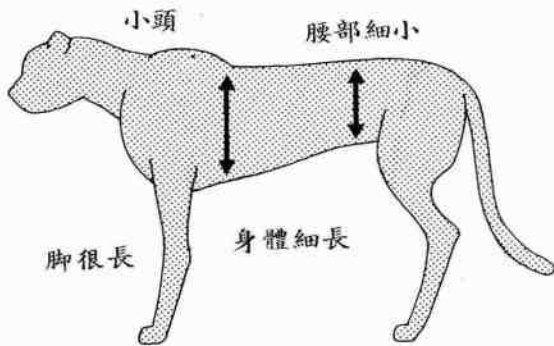


老虎的前腳非常粗壯。若從前面來看
，從腳尖到腿根的粗度幾乎相同。

在隆起之肩胛骨
的中央呈凹陷狀

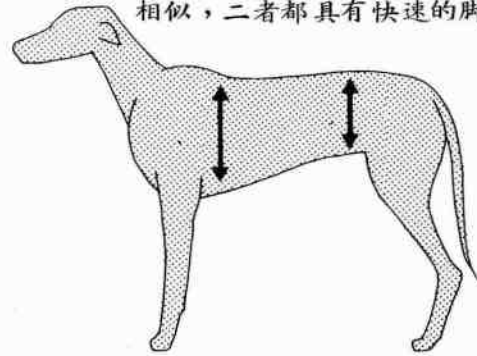


● 印度豹 (能快速地奔跑以追逐獵物)



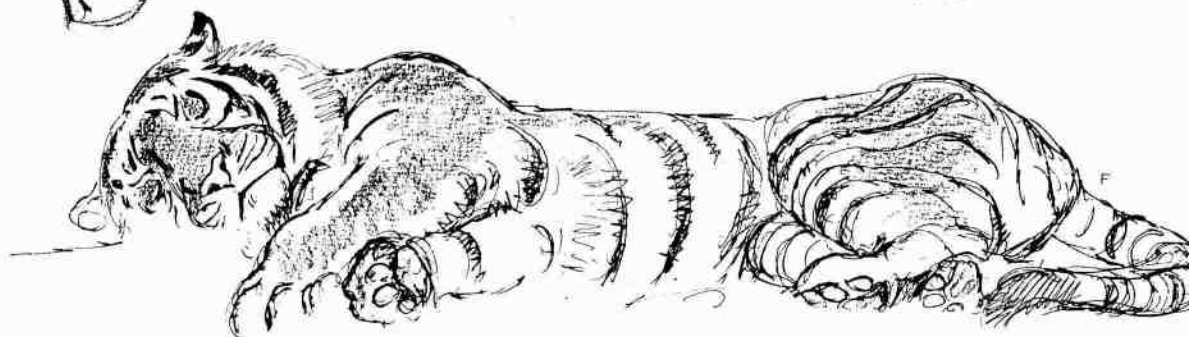
體格並不像貓科動物。前半身非常發達。

● 獵狗 印度豹的體格和犬類當中的獵狗極
相似，二者都具有快速的腳程。

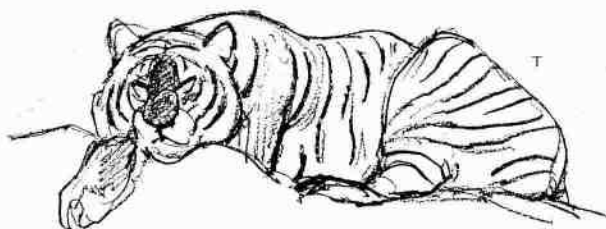
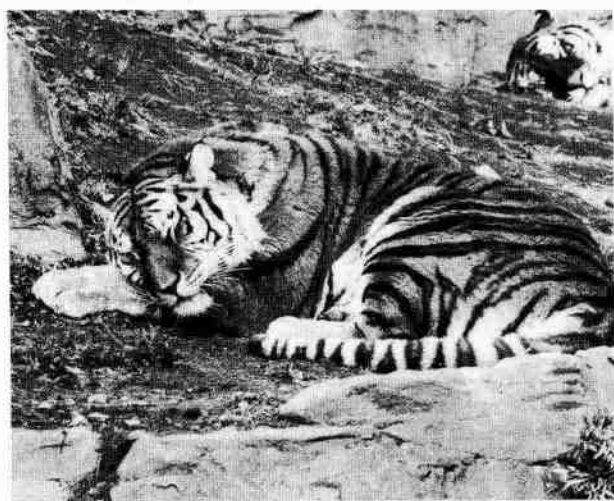


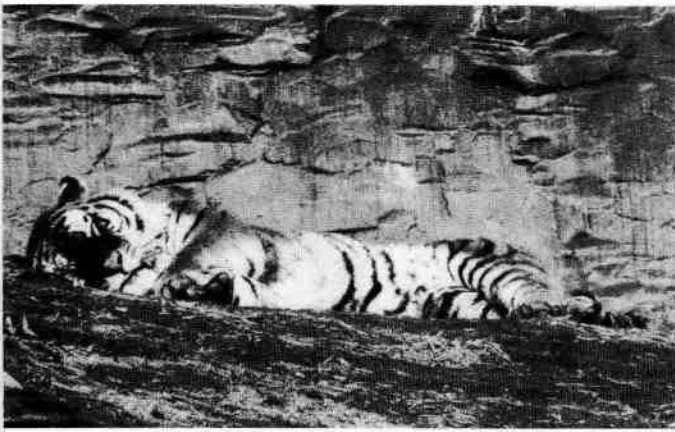
虎·4 悠閒臥姿

當牠伏臥的時候，正是理解其身體形態和各部位的關係之最佳機會。由於牠不太移動，因此可仔細地觀察。



畫老虎的臥姿時，應讓人感受到牠的壯大體魄。若用細線來畫的話，看起來就顯得嬌小了。

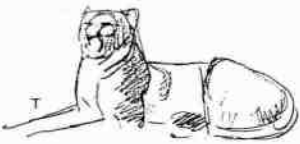




老虎前腳上的肉球非常發達，
因此可以不出聲音而行。

和貓比較

伏臥時的姿態極為相似。腳的粗度和頭部的形狀不一樣。



老虎等大型的動物，
是不將前腳折疊在胸
部之下的。



貓喜歡將前腳
蹣伏在胸下。



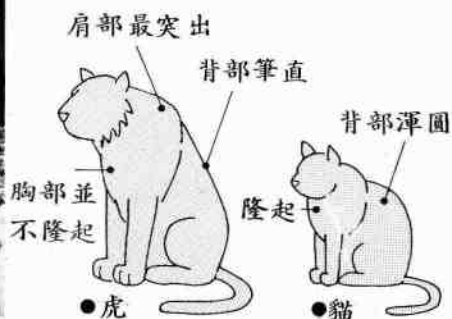
貓在蹲坐的時候，背部呈圓形，但是老虎等大型動物的
背部則呈平坦狀。

虎·5 坐姿

坐著的時候，雄壯的肩部和粗壯的前腳很醒目。

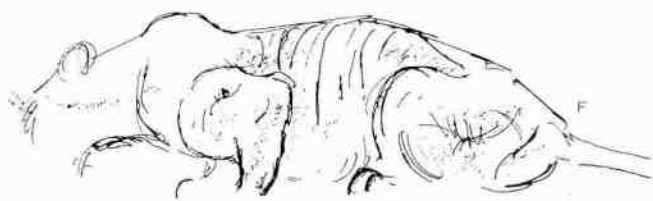
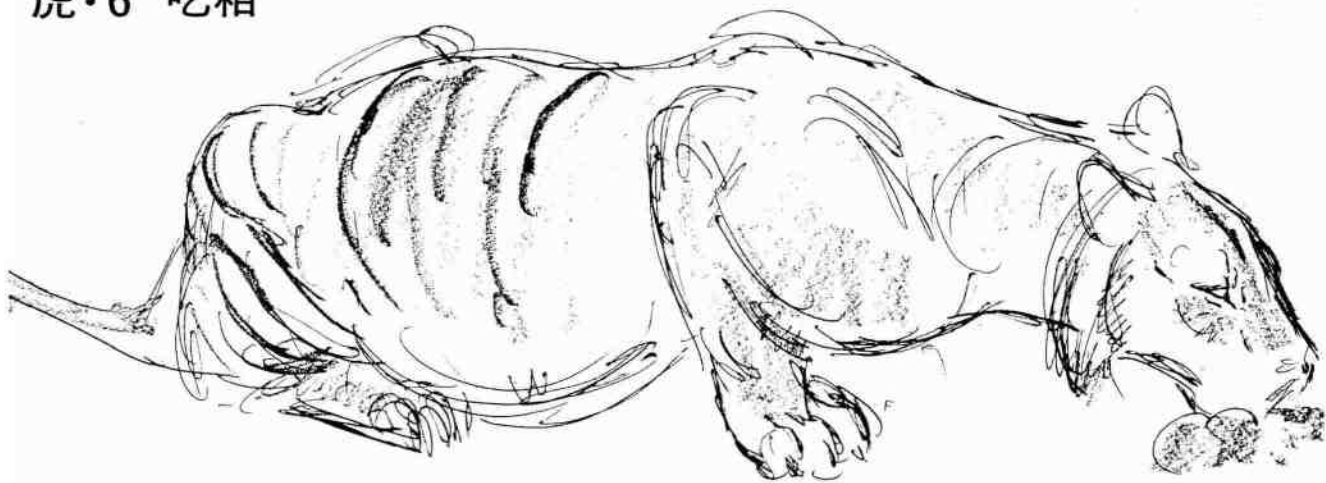


背部不像貓那樣呈圓形弓起狀

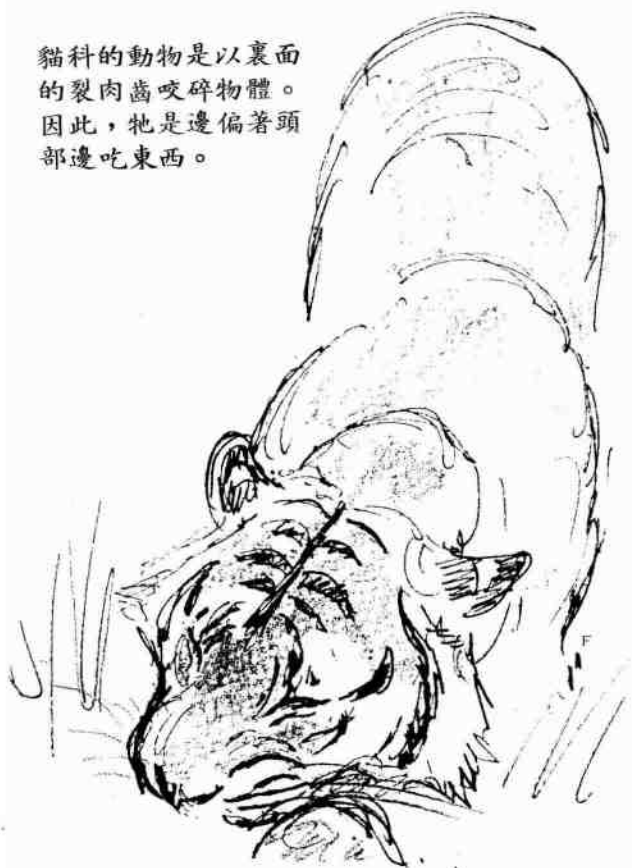


老虎這種頭部稍微下垂的坐姿，使得肩部非常突出。上面的兩幅作品都是強調這種樣態而畫的。此外，全體用曲線來畫，表示出柔軟的感覺。右圖強調雙腿併攏的正面姿態，呈現靜止的氣氛。左圖則是強調左脚跨出的動態。

虎·6 吃相



貓科的動物是以裏面的裂肉齒咬碎物體。因此，牠是邊偏著頭部邊吃東西。



用大弧度的曲線畫出大而鼓起的肩部、柔軟的背骨，以及粗健的腿部等等。這種畫法確實傳達出老虎所具有的躍動感。