

图注

秘传水龙经

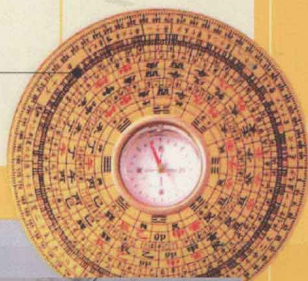
风水宗师蒋大鸿代表作

一本最全面的水龙风水专著，水龙最权威的经典

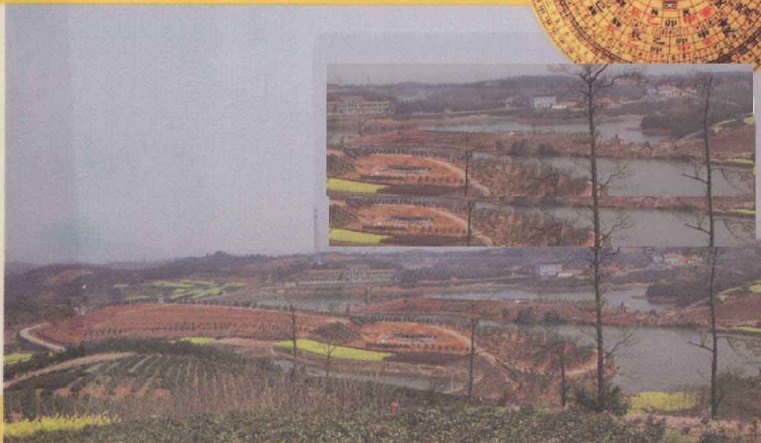


罗盘

经天纬地的罗盘是堪舆风水的必备工具



汇集中国历代大师、风水典籍的实用风水精华



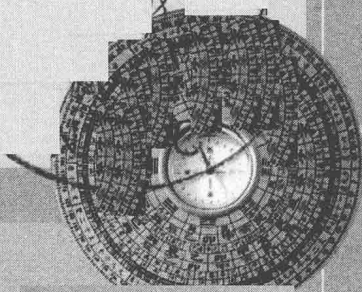
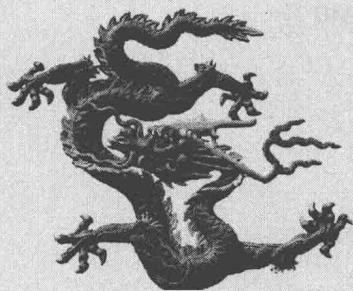
顺骑龙穴图。“骑龙须要居龙脊，龙住贵无敌，三十六座骑龙穴，不是神仙难辨别。”只因骑龙穴力量最大，龙的气脉旺盛，在结穴后余气还能前行，但真龙穴不居尽处，前行余气上多不结地，或结很小之地。

内蒙古出版集团
内蒙古人民出版社

图注 秘传水龙经

风水宗师蒋大鸿代表之作

一本最全面的水龙风水专著，水龙最权威的经典



汇集中国历代大师、风水典籍的实用风水精华



顺骑龙穴图。“骑龙须要居龙脊，龙住贵无敌，三十六座骑龙穴，不是神仙难辨别。”只因骑龙穴力量最大，龙的气脉旺盛，在结穴后余气还能前行，但真龙穴不居尽处，前行余气上多不结地，或结很小之地。

内蒙古出版集团
内蒙古人民出版社

图书在版编目(CIP)数据

秘传水龙经/(清)蒋大鸿著,一呼和浩特:内蒙古人民出版社,2010.5

(传统数术名家精粹/刘保同主编)

ISBN 978-7-204-10504-5

I. ①秘… II. ①蒋… III. ①命书-中国-古代
IV. ①B992.3

中国版本图书馆CIP数据核字(2010)第090340号

传统数术名家精粹

秘传水龙经

(清)蒋大鸿 著

责任编辑 王继雄
封面设计 宋双成
出版发行 内蒙古人民出版社
地 址 呼和浩特市新华东街
印 刷 三河市南阳印刷有限公司
开 本 710×1000 1/16
印 张 16
字 数 220千字
版 次 2010年12月第1版
印 次 2010年12月第1次印刷
书 号 ISBN 978-7-204-10504-5
定 价 29.80元

如出现印装质量问题,请与我社联系。

联系电话:0471-4971562 4971659



出版前言

五千年的文化长河中，有一支渊源流长，而且历代备受推崇，充满神秘色彩的术数文化，一直是中华传统国学文化的重要组成部分。在我国历史的社会生活中占有很重要的地置，对中华民族的和谐发展有着不可磨灭的贡献，它所包含的内容体系博大精深，大至宇宙天地，小至一草一木，上至治国安邦，下至百姓生活。风水就是术数文化的一个分支。

风水的起源，可以追溯到远古洪荒时代。先民们面对洪水的泛滥，开始运用智慧择地而居。此后，风水的发展演变，大致经历了先秦孕育时期、秦汉萌芽时期、魏晋发扬时期、唐宋成熟盛行时期、元代低落时期、明清流传繁荣时期。自从河图洛书问世，数千年来风水领域，名人辈出，著述甚多，为风水理论的形成和发展作出了重大贡献。在发展过程中，风水学逐渐形成了两大宗派，即峦头派和理气派。峦头派注重峦头方位组合上的信息，理气派坚持时运生克方面的原理，两者互为表里，各有所长。除了目前公认的东晋郭璞是历史上第一个给风水定义的人，被尊为风水鼻祖，唐代杨筠松以其理论与实践同辉的非凡造诣成为无可置疑的旷古大师，发展了他的形派理论。理气派在明末清初则出现了一位阶段性的人物蒋大鸿。

蒋大鸿名珂，字平阶，号宗阳子，门人称其为杜陵夫子，是明末清初的玄空宗师。蒋大鸿幼年丧母，中年丧父。自幼随先父安

溪公学习地理风水之术，以形家为主。随着学识的提高，感到完全的形家风水有他的不足之处，疑惑探索时期，在方外之地获得无极子的风水真传。期间他还博采众长学习吴天柱的水龙法和武夷道人的阳宅法，并得到魏相国府的阳宅秘笈而自悟，这样又苦学了10年，才心眼洞开。之后，他开始游历祖国的大江南北，遍访古今的名墓大宅，充分验证其理论的正确性。这样又实践了10年，蒋大鸿才明白了风水之道的穷通变化和融会贯通，最后已臻化境成为震古烁今的一代地仙！一般人认为蒋公不识峦头，主要是杨筠松的撼龙、疑龙二经已经写得很详细了，所以蒋公作品中不过多的提到形家，更多的关心水龙之法和玄空之法。以整体言之，犹如果树，山龙如树之下枝，果子数量、品质皆是下等；而水龙犹如树之顶冠，果子之数量、品质岂下枝之可比！所以中国历来官宦、大族乃至帝王多出自水龙（平阳）。山龙亦偶有望族、帝王者，亦不过斩关之效而已。蒋公时逢战乱，世晦而堪舆大道隐匿，亦唯恐世家之子孙不济，大道失传或支离破碎，以致永无再现之日。蒋公拳拳之心，唯天可表。千方百计搜集凤毛麟角。煞费苦心，编撰《秘传水龙经》，此真是蒋公于堪舆之大功也！亦恐落入歹人之手故秘而传之，因而遭世人之诟骂也。窃以为蒋公之论堪舆至诚至真，极其精当。后世之论堪舆者无以出其右。蒋公之《秘传水龙经》序曰：“譬之大匠，水龙者，檀楠、杞梓。而三元、九宫，则方圆绳墨也。譬之丹家，水龙者，鼎器、药物。而三元、九宫，则精莹之火候也。名材不搜，公输无所施其巧；铅汞不备，伯阳无以运其神。故天元心法，诚为至矣”。所以我们要认识一个全面完整的蒋大鸿。一代地理宗师，岂是浪得虚名。全书虽然操作实例不多，但出手不凡，其著述中显露出对水龙的认知深不可测，理论高度让后人惊叹不已。不读《水龙经》，焉知水法之奥妙？不读《水龙经》，怎知平洋（平原）水龙法规尽在其中？天人合一，阴阳调和，人与自然的和谐相处，这是中国术数的理论核



心。风水作为中国独有的哲学思想产物，是祖先由实践积累起来的经验，所形成的人居环境选择优化的实用方法，而这也正是中国几千年来思想沉淀的精髓，也是我们要传承的部分。我们肯定风水在人类生存发展过程中的积极作用，但也不可对风水的作用无限地夸大，并掺杂个人功利目的。中国传统文化日渐式微，而作为一种倍受争议的学术更是沦为边沿学科，作为中华民族的子孙，我们每个人都有责任去了解它，学习它，发扬它。我有幸作为文王后裔玉黎公的三位弟子之一，尊师敬兄，追文王之风，习水布乾坤，用辩证的思维，去伪存真，去芜留精，来弘扬优秀的传统术数文化。继承与发展体现它适应时代、和谐社会、福惠万民的人文特色。也由于这种愿望，我和我的两个师哥在随师学习、研究中完成了《中国术数名家精粹》的点校编写工作。但由于时间仓促和水平所限，在成书之际，难免会有一些不足之处，望读者敬请谅解及指正。





目 录

水龙经第一卷	1
总论	1
气机妙运论	2
自然水法形歌	6
分论	10
水龙经第二卷	37
分论	37
水龙经第三卷	69
总论	69
分论 杂论	70
水龙经第四卷	91
总论	91
分论	92
论叉	96
论破	98



论交	99
论射	100
论裹	101
论割	102
论象形	103
论偏	108
论斜	109
双龙格	122
池沼格	132

水龙经第五卷 139

总 论	139
分 论	140
续水龙经	159
水龙寻脉歌	160
水群肖象格说	162
蔡季通喝形点穴	164
水龙经阴阳宅	168
总 论	168
水龙经分论	205





水龙经卷一



总论

【原文】

此卷专明水龙支干之理。以通流大水为行龙，而谓之干，以沟渠小水为割界，而谓之支。穴法取支不取干，犹之高山起祖，重岩叠嶂之中，反为真结。而老龙发出嫩枝，始有结作也。

篇中主意，常以干龙绕抱取外形局，以支龙止息交会取内气孕育，其于水龙之理论之，特为美备。盖大江大河虽有湾抱，其气旷渺，与墓宅不亲，断难下手。须于其旁另有支水作元辰绕抱成胎，则化气内生，并大水之气脉，皆收揽而无余，才为大地也。

我观旧家名冢，枝川小干，首尾通流，其形曲折，竟于转处下龙腹穴，全无内堂界水，亦得大发。其小枝尽处，或一水单缠，或双流界抱，深藏婉丽，毓秀钟灵，世家大族所在都有，不必尽论。外局其福力已不可限量，似乎此书所论，不可尽拘。

小干无枝，其局虽大，必须久而后应，终难骤发。支龙无干，其效虽捷，而气尽易衰，不能绵远，都不若支干相扶之地，可希求旦夕之功，而亦可期代兴之泽也。

然则此书之义，岂可废而不察欤？其所重在特朝之水。迎秀立穴，虽是正论，然必欲其逆入朝迎，犹是一偏说之论。盖水龙妙



用，只在流神曲秀，生动化机自然呈现，前后左右，无往不宜，顺逆去来，随方协应。以我所见，尤以坐向首尾为驾馭有权，或左或右，未免偏于公位耳。

若湖荡龙法，此书皆取众砂环聚，即是仿照山龙图式眠倒星辰之说也。果如所图，局法固大，然我遍观吴楚之间，三江五湖巨浸多也，欲合此等图式，百无一遇，全在此说会意云尔。必欲按图索骥，求此等之地而葬之，涉于愚也。

要之湖荡之脉，亦当深明支干。盖大荡即名大干，必须其旁又求支水立穴，而后发福可期。若单取大荡，阳宅尚有归收，阴基决难乘接。其借外砂包护，亦即支干之法而变用之者也。

至于水龙作用，全在八卦三元之中，江河湖荡其归一理也。不精此义，纵得合格局的大地，也不免求福而反受其祸。则又乾坤之秘要，圣哲之心传，而非作此书者所能知也。此作书不著姓氏，大约近代人手笔。其每篇立论，未免尚存流估之见，于真传正诀犹隔一山。我以支干之说，为水龙经开卷第一义，所以说节取其图列之卷首，若一一拘泥于其说，则于真实实际会反致河汉，贵学者之善读书也。

大鸿氏笔记。



气机妙运论

【原文】

太始惟一气耳。究其所，先莫先于水，水中滓浊，积而成土。水土震荡，水落土出，遂成山川，是以山川有波浪之势焉。葬经云：“气者水之母，水者气之子；气行则水随，水止则气止。子母



同情，水气相逐，犹影之随形也。”

【评注】

《山洋指迷》云：“气者，水之母也；水者，气之子也。有气斯有水，有水斯有气。气无形而难见，水有迹而可求。水来则气来，水合则气止，水抱则气全，水汇则气蓄。水有聚散，而气之聚散因之；水有浅深，而气之厚薄因之，所以说因水可以验气也。若池湖荡胸无收，则气不能聚；江湖泼面无案，则势不可当。其易盈易涸，急去急来，倏浅倏深，或环或直者，亦有盛衰之应。惟大水内又有小水重重包裹，方见气之藏而聚；大界之内更有微茫隐隐分合，方见气之动而止。”

【原文】

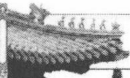
夫气，一也，溢于地外而有迹者为水，行于地中而无形者为气。水其表也，气其里也。表里同运，内外同流，此造化必然之妙用。欲知地中之气趋东趋西，即用水之或去或来，可以概知之也。若观气之运行，必观诸水，川上之叹，亦可以观先圣见道之情焉。

【评注】

气是风水理论的中心问题，他虽无形，但在特定条件下出现。龙脉之气显于外者为水，隐于地中方为气。虽水和气一显一隐，一露一藏，但同属一体，同运同流，并无二异。

隋末唐初的著名术士袁天罡就善于望气。他认为：有一种似烟非烟，似云非云，郁郁纷纷，现红黄二色，状若龙形，这叫做瑞气。瑞气见则人君主有祥瑞之事。有一种白若练絮，晦昧不明，乍有乍无，其状类狗，这叫做妖气。妖气见，天下非主有大丧，即主有兵变。有一种中赤外黄，有丝有缕，若欲随风飞舞之状，这叫喜





气。喜气见，则朝廷有非常之喜。有一种状若长虹，冲天而上，中吐赤光润泽者，叫胜气。胜气见，则天子威加四海。有一种状若人形，而白色蓬蓬不动者，叫做尸气。尸气见，则其分野之下，民当有流离丧亡之灾。

【原文】

然行龙必有水辅，气止必有水界。辅行龙者，既在乎水，故察其水之所来，即以知龙气发源之始。止龙气者亦在乎水，故察其水之所交，即以知龙气融聚之处。故经曰：“界水则止。”又曰：“水气横行，内气止生。”旨哉斯言欤。

【评注】

凡龙脉迢递而来，自祖及宗，五行剥换，到结穴之山，谓山之行龙。凡大水滚滚而来，谓水之行龙。山龙行度，两水必夹一山，两山必夹一水，水行则山必行，山止则以水止。一但落脉，二水或合襟于前，或前有横水绕过，气必临水而住，穴必倚水而立，此山龙结穴之法。平洋之龙，生气四散，龙脉无法辨认，必以水为踪，或前有二水合襟，或有一水单缠绕穴，则水界处即生气融聚之处，穴亦倚水而立，此要旨也。龙结穴分为五格，一朝水局，二横水局，三据水局，四顺水局，五无水局（亦名旱龙局），说明水龙变化之妙。

【原文】

然天地之气，阴与阳而已。易曰：“一阴一阳谓之道也”，又曰：“阴阳互感其宅，动静互为其根，不可须臾离也。”地脉之行，阴阳相禅，万物化醇。郭璞有云：“独阳不长，独阴不成，阴阳合德，而生成之功备。”故山脉之高峙，水脉之长流，各有阴阳。水

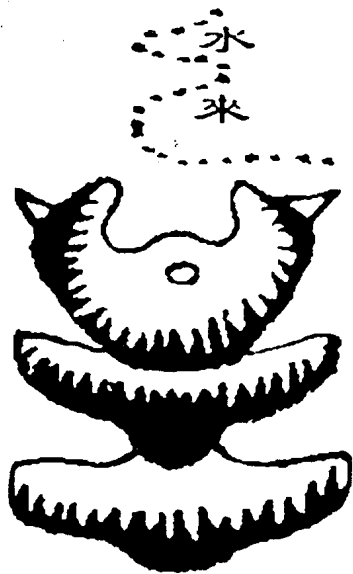




者阳也，山者阴也，二者交互，不可须臾离也。

【评注】

阴阳之说，是一切术数的精华。年有春秋，春季万物滋生，阳气渐长，所以说为阳。秋季万物收藏，所以说为阴。日有昼夜，昼日出而为阳，夜月升而为阴。人有男女，男为阳，女为阴。所以，世上的一切事物都离不开阴阳。风水之道也是如此。山主静为阴，水流动为阳，山环水绕是阴阳交媾而成大地。干水为阳，支水为阴，阴阳相合，地气融聚而成穴。只有干龙而无支龙，是独阳。只有山而无水，只有支水而无干水是独阴。阴阳不能交泰，虽有穴星，均似是而非。如二男同室，二女同居，不能交媾生育一样，所以说：独阳不长，独阴不成。



朝怀水

【原文】

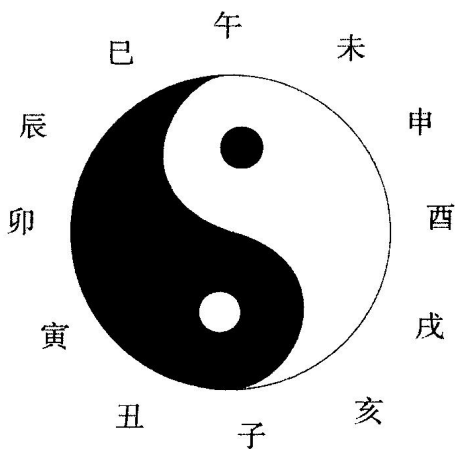
地脉之行，借水以行之。地脉之住，借水以止之。既能引导其行，又能止其住者，何也？因外气与内气相合，二气相荡而成物，犹如夫妇媾而成生育之功也。阳为雄，阴为雌，阳以畜阴，阴以含阳，即雌雄相会，牝牡交媾之情也。故曰：“阴阳相见，福祿永贞；冲阳和阴，万物化生。”此天地自然之化机。合而言之，混沌之初体，即万物统体一太极之妙用；分而言之，随物付物，又万物各具一太极之玄奥也。知太极之理，则可以语化机之妙；知化机之妙，则可以语形象之学也。



【评注】

阳以蓄阴，阴以含阳：易传上说：“易有太极，是生两仪，两仪生四象，四象生八卦。”气运动而分阴阳，阴阳分四象，四象而现天、地、水、火、风、雷、山、泽八卦八种自然现象，由此八种自然现象又生出万物，这就是无极生太极，太极生万物之理。

易曰：“一阴一阳为之道。”这阴阳相互依存，牝牡交媾，是万物化生的根本之理。万物负阳抱阴，最先由老子提出，其意有二：一是山为阴，水为阳，背山面水为负阴抱阳；二是北为阴，南为阳，坐北朝南为负阴抱阳。如是立穴背水面山，即负阳抱阴，阴阳交媾，此即化机之妙。



自然水法形歌

【原文】

水法最多难尽述，略举大纲释疑惑。
 世传卦例十数家，彼吉此凶行不得。
 自然水法君切记，无非屈曲有情意。
 来不欲冲去不直，横不欲反斜不急。
 横须绕抱及弯环，来则之玄去屈曲。





澄清停蓄甚为佳，倾泻急流何有益。

【评注】

水法：即收水、消水之法。”因其派系不同，所以说吉凶之位也有区别，简单介绍几种于下：

一、三合双山水法：水从生方旺方来，从墓绝方消出为吉。反之，水从死绝方来，从生旺方消出，是破了生旺为凶。

二、玄空水法：不论来去，生入为吉，克出、生出为凶。因为通关旧坟，亦多不验。”所以说近代多以为其不合地理。

三、黄泉水法：歌诀：“庚丁坤上是黄泉，乙丙须防巽水先，甲癸向上忧见艮，辛壬路上怕当乾。”

四、八曜水法：歌曰：“坎龙坤兔震山猴，巽鸡乾马兑蛇头，艮虎离猪为八杀，墓宅逢之立便休。”

另外，还有纳甲水法，宗庙水法，先天水法，后天水法，九星水法，禄马御阶水法，玉尺四局水法等，细细算来，何止本歌中所说的十数家。以上水法，不仅为形法派所弃，也被三元九宫玄空之法所斥之。

何为真法？即本章所谓“自然水法”者是，以水来去自然之形以辨吉凶也。

风水上为什么穴一定要点在曲水环抱怀中？通常情况下，容易崩塌的一侧就是江水屈曲的背弓侧，由于水性的惯性冲力，在此处建宅立穴，易被水侵蚀，易受水灾。容易淤积的一侧就是水环抱的一面。而在屈水外侧立穴安宅，易遭水患。这很符合力学原理。从这个角度讲，立穴于曲水环抱之中是有科学道理的。

【原文】

八字分开男女淫，川流三派业敬倾。
急泻急流财不聚，直来直去损人丁。



左射长男必遭殃，右射幼子受灾遭。
若还水从中心射，中房之子命难长。

【评注】

八字水是指朝水来到穴前，分成八字流走；或两水呈八字形当面流来。在此处立穴，主儿孙忤逆不孝，不分男女，皆主淫荡破家。川字水是指不论何方，水分三股直射而来，或直流而去，直冲直泻，极是无情，主破家退财。

直水流来，急冲穴星的左右两方叫直射水，直冲穴前叫冲心水，直冲两肋叫射肋水，直冲穴后叫冲背水，都是凶水。左方为长男，中间为次男，右边为小房。水直射何方，何房遭祸。三方均射，三房齐败，伤子绝丁。射方有水拦截，谓之有救，凶气略减。仍视为不好之水。

【原文】

扫脚荡城子息少，冲心射肋孤寡天。
反跳人离及退财，卷帘填房与人赘。
澄清出人多俊秀，污浊生子多遇殃。
大江洋朝田万顷，暗拱爵禄食五鼎。
池湖凝聚卿相职，大江洋朝贵无敌。
飘飘斜出是桃花，男女贪淫总破家。
又主出人好游荡，终朝吹唱逞奢华。

【评注】

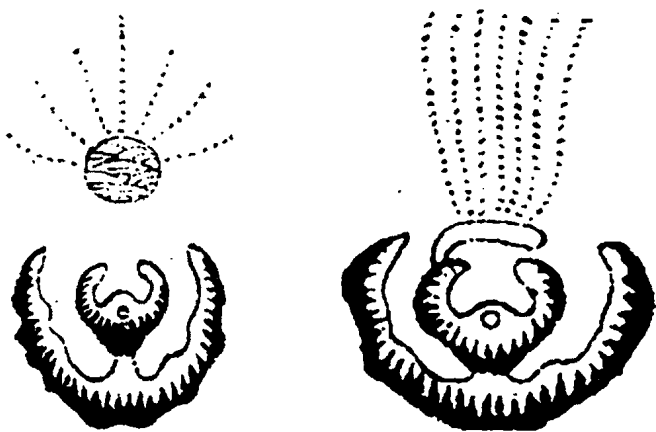
池湖凝聚有两种。一为聚水，最吉。水本动，妙在静，中聚则静也。一种叫聚面水，乃诸水融聚与穴前是。又名水聚天心，亦为水法中之上格也。

虽穴前看不见来水，但水在砂山之外，或环山抱聚而成湖，





或屈曲环绕而去，是水在砂山或案山之外暗暗循环护卫穴星。经云“明朝不如暗拱”，因明朝恐带杀气，而暗拱有情，为吉水。



有水来到穴边，并无环抱穴星，轻飘飘斜飞而去，形如裙带，叫桃花水，或名流霞水。主人淫荡，飘游或为伶艺之人。

【原文】

屈曲流来秀水朝，定然金榜姓名标，
此水去流无妨碍，财丰亦主官豪迈。
水法不拘去与来，但要屈曲去复回，
三回五度转顾穴，悠悠眷恋不忍别。
何用九星并八卦，生旺死绝皆虚诡。
述此一篇真口诀，读者胸中皆透彻，
免惑时师卦例言，祸无福有须当别。

【评注】

来去之水，只要屈曲盘旋，三环五绕，眷恋有情，就是吉水，其余诸水法都是虚诡之论。《水龙经》通篇俱论水之形势情形，何尝有方位之说。有人用方位，神煞等说法惑世诬民，危害巨深。

