



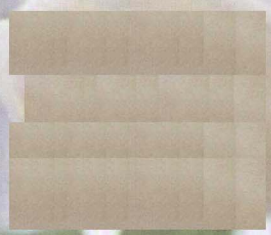
新编

时尚花艺

花艺大工的入门手册，高级花艺师多年的经验积累
完整介绍五十多个作品的制作过程

《园艺生活》编委会 编

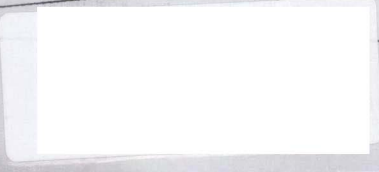
J525.1
109



新编

时尚花艺

《园艺生活》编委会 编



吉林科学技术出版社

图书在版编目(CIP)数据

新编时尚花艺/《园艺生活》编委会编;—长春:
吉林科学技术出版社, 2010. 5
(园艺生活)
ISBN 978-7-5384-4636-4

I. ①新… II. ①园… III. ①花卉装饰—装饰美术
IV. ①J525. 1

中国版本图书馆CIP数据核字(2010)第039938号

新编时尚花艺

编:《园艺生活》编委会

责任编辑:赵鹏 赵洪博

封面设计:长春茗尊平面设计有限公司 史爽 孙黎明

技术插图:秦焕英 史爽 都兴南 聂薇薇 张晓林

何宁 赵昕 陈畅 董喜瑞 陈国庆

出版发行:吉林科学技术出版社

社址:长春市人民大街4646号

邮编:130021

发行部电话/传真:0431-85635177 85651759 85651628
85677817 85600611 85670016

编辑部电话:0431-85630195

储运部电话:0431-84612872

网 址:<http://www.jlstp.com>

实 名:吉林科学技术出版社

印 刷:长春新华印刷集团有限公司

规 格:880mm×1230mm 32开

印 张:10印张

字 数:200千字

定 价:26.80元

版 次:2010年5月第1版 2010年5月第1次印刷

书 号:ISBN 978-7-5384-4636-4

版权所有 翻版必究

如有印装质量问题 可寄回出版社调换



目录

CONTENTS

Part 1 插花艺术基础

插花艺术概述	010
插花艺术常用术语	012
切花	012
插座	013
插架	013
花枝剪裁	014
切花限时	014
天地人三线	015
花形	016
花艺造型的基本固定技法	017
折枝固定法	018
夹枝固定法	019
瓶口插架固定法	019
切口固定法	020
斜面切口固定法	020
附枝固定法	021
集团捆扎法	022
花插座连体法	022
花插座倒扣法	022



Part 2 插花艺术必备条件

植物材料	024
容器	025
工具	026
花器的装扮	028



Part 3 花材的挑选

观花类花材单品细解····· 032

玫瑰花的挑选 ······ 032

百合花的挑选 ······ 035

康乃馨的挑选 ······ 038

马蹄莲的挑选 ······ 041

梅花的挑选 ······ 043

向日葵的挑选 ······ 045

观叶类花材单品细解····· 047

万年青的挑选 ······ 047

文竹的挑选 ······ 050

天门冬的挑选 ······ 052

散尾葵的挑选 ······ 054

常春藤的挑选 ······ 056



Part 4 花艺的辅助材料

插花艺术从花泥开始····· 060

浸泡花泥 ······ 060

安放花泥 ······ 061

花泥与花脚 ······ 062

常用花束包装纸基础折法····· 063

包装纸的四角折法 ······ 063

正方形包装纸变圆形包装纸折法 ······ 064

包装纸的鱼尾状折法 ······ 065

常见花材问题的处理技巧····· 067

金属丝缠绕法 ······ 068

金属丝穿心法 ······ 068

镶楔造型法 ······ 069

切口弯枝法 ······ 069

卷叶法 ······ 069

圈叶法 ······ 070

支撑定形法 ······ 070

修叶变形法 ······ 070

叶片拉丝法 ······ 071



枝叶打结法	071
叶片翻翘法	071
枝叶弯折法	072
叶片破损法	072

美丽插花作品保鲜秘籍

剪枝法	074
烫枝法	074
烧枝法	074
涂薄荷晶法	075
溶液添加法	075
手折法	076
装袋法	076



Part 5 插花艺术基本造型

插花构图基本形式

对称式	079
不对称式	079
水平式	080
倾斜式	080
下垂式	081

东方之古韵造型

直立式	082
垂挂式	084
平卧式	086
自然式	088
野趣式	090

西方之时尚造型

S型	091
L型	093
圆型	098
三角型	100
垂直线型	101
倒T型	102
扇型	104



花束的匠心独具	106
圆花束	107
扇面花束	119
长花束	121
圆锥型花束	126
自由型花束	130
小品花束	132
花球结	136
法式结	139
少女结	141
波浪结	143

花篮的千姿百态

不等边三角形	147
椭圆型	151
圆锥型	154
水平型	158
不对称放射型	161
对称放射型	165
并列型	168
倒T型	170
新月型	174
斜线型	178



147

Part 6 花艺作品展示

节日花艺	182
春节	183
春回大地	183
举杯庆团圆	186
笑问客从何处来	190
情人节	193
将爱	193
将爱情进行到底	196
呢喃	201
母亲节	204
她在丛中笑	204



181

母爱无边	208
教师节	211
桃李春风	211
圣诞节	215
铃儿响叮当	215
缤纷圣诞	219
结婚纪念日	223
甜蜜的三口之家	223
渡情	226
激情燃烧的岁月	228
乔迁之喜	232
家和万事兴	232
祈福	234
毕业典礼	236
我要飞得更高	236
奔放的旋律	239
生日	242
生日快乐	242
步步高	244
婚庆花艺	248
新娘手捧花	249
百年好合	249
心扉	253
水晶之恋	257
心相印	261
胸花	266
天使之爱	266
两小无猜	268
同心圆	270
蓝色妖姬	273
红尘有你	276
腕花	279
心有千千结	279
两情相依	282





313

一箭穿心	286
婚车花饰	288
喜气盈盈	288
车尾花	293
爱相随	293
缠绵	296

商务花艺	299
开业周年庆典	300
欣欣向荣	300
蒸蒸日上	306
开业大吉	309
会议	313
圆满	313
完美	315
演讲台	317
精致	317
胜利	319



PART 1

插花艺术基础

CHA HUA YI SHU JI CHU

我国的插花历史源远流长，最初起源于人们对花卉的热爱。人们通过对花卉的定格，表达一种美丽愉悦的心境。至今，插花艺术在花材和花器的选择上几乎没有任何限制，但在造型意境上却是非常讲究的。一件成功的插花作品，并不一定要选用多么名贵的花材、多么高价的花器，让观赏者在心灵上产生共鸣才是创作者的唯一目的，也是插花艺术最大的特点。

1

插花艺术概述

插花艺术就是把剪切下来的植物的枝、叶、花、果作为素材，经过修剪、整枝、弯曲等技术加工以及构思、造型、设色等艺术加工，重新配置成一件精致美丽、富有诗情画意、能再现大自然美和生活美的花卉艺术品。



所插的花材均不带根，只是植物体上的一部分。也就是说，插花是把花材插在瓶、盘、盆等美丽容器里，而不是栽花。插花也并不是随便拿一些植物乱插在容器中，而是根据一定的构思来选材，遵循一定的创作法则，在特定的容器中插成一个优美的形体，借此表达一种主题，传递某种感情和情趣，使人看后赏心悦目，获得精神上的美感和愉快享受。

因此，一般插花者在插花过程中都要特别注意以下三点：

一是创意。也可以称为立意，简单说就是整个插花作品所要表达的主题。因为每种花都有属于自己的花语，所以要根据插花主题和花的象征意义来选择所需要的花材。不同的节日、季节或环境，插花的造型、意境都要有所不同。如新婚居室的插花应以表达喜庆为主，常选用玫瑰、郁金香、马蹄莲等花材；盛大集会、商厦酒楼开业，以及宴会厅等隆重场合的喜庆用



花，花材的色彩要鲜艳夺目、花形要硕大，以展示热闹、气派之势。反之，哀悼场面用花宜淡雅、素净，如白色、黄色的花材，借以寄托哀思。

二是构思。也可以称为构图。插花者需要将所选的花材进行色彩搭配，突出插花重心，巧妙配置造型，同时还要体现出个人的审美风格，才能在作品中充分展现出独一无二的美感。

三是插器选择。指的是插花者要选择与立意相配、大小合适的插花器皿。如果是要制作中式插花，最好选用古香古色的花篮或花瓶；如果制作西式插花，则可以选用洋气十足的容器。

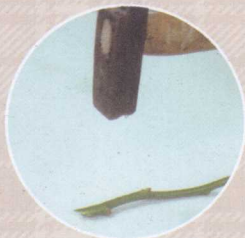
总之，创意、构思和插器选择是插花艺术中最基本的三个要素，三者是相互联系与相互影响的，插花者要注意使三者之间达到有机配合，从而让作品带给人们美的享受！



2

插花艺术常用术语

我们开始学习插花，首先就要学习一些插花艺术的基本专业术语，这是非常有用的。这样，当你在欣赏或者和大家探讨插花艺术的时候，就能更方便地与大家沟通与学习，同时深化自己的花艺制作与欣赏水平。这里我们就专门向大家介绍这些术语的具体含义。



切花

切花，通常指从植物体上剪切下来的花朵、花枝、叶片等的总称。因为它们都是用来插花的素材，所以也被称为花材。

为了让花能长时间绽放，在切取花枝时，插入水中的叶片要剪掉。切口最好削成 45° 的斜面，这样可以扩大吸水面积。也可以把花茎基部敲裂，来帮助吸水。

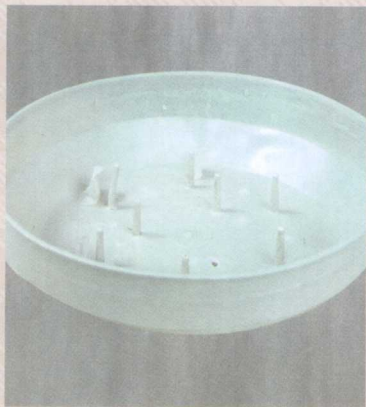
花插好后，应放在空气流通、光线适宜的地方。注意要经常换水，防止花、叶掉入水中，污染水源。换水时，要将基部已不新鲜的切口剪去一部分，然后再插入水中。

Tips:

注意一下，剪取切花时要用锋利的刀，而不能
用剪子。用刀切口要干净，这样效果才好。剪取切
花的时间以清晨或傍晚为宜。

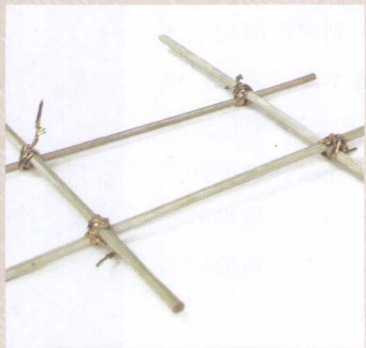
插座

这可不是人们通常说的电器插座，它在花艺里又称花插、剑山。以前插座大多用铅块制成，现在插花所用的花座通常是在玻璃或塑料中打孔，采用蜂巢式居多，然后将底面粘在水盆上的。目前还有很多花店有花泥出售，也有打孔、外贴石片等自制的工艺，这些均颇为美观实用。



插架

古式插花一般习惯用瓶高1米、瓶颈直径20厘米左右的大瓶。在插花的时候，瓶颈处必须安放木制的“井”字形九眼插架。小一点的就用十字插架，小花瓶则无需做架。



花枝剪裁



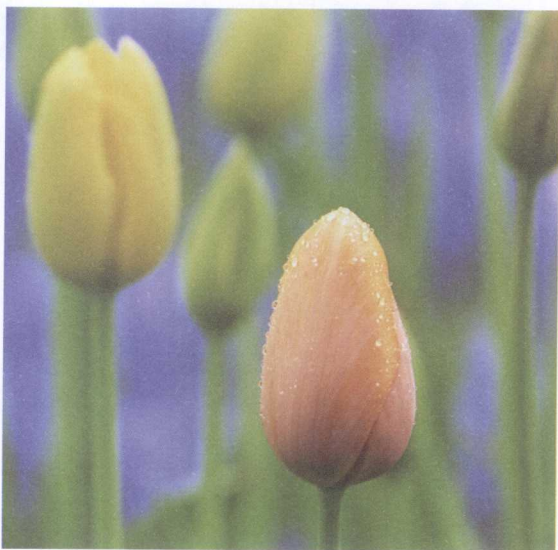
一些比较大的花草，根枝会比较坚硬，剪裁的时候切口应呈斜面。

很硬的枝可以劈成2或4枝，或者砸破，以扩大吸水面积。

中空枝不需要处理。枝茎里面有乳液或多汁的、木质或近似木质的材料，可用火灼烧下部，直到呈现出焦炭状；草质材料则可以用80℃左右的水稍微烫一下。

切花限时

如果是用直接从花园里采来的鲜花插，则剪取时间以清晨露水未干为宜，也可在太阳落下后剪取。花朵以未盛开为佳，枝条上应带有部分叶片与含苞欲放的花蕾。



天地人三线

指一种插花的章法，或称三角形插花法。



天线

天线，就是把最壮、最美的花枝插于瓶子的正中，枝长不超过瓶高的1.5倍。



人线

人线，在天线左侧或右侧，枝长为天线主枝的2/3，位置略低，作为陪衬。



地线

地线，在人线的另一侧，长度为主枝的1/3即可，枝可弱些，色也可淡些，以平衡整个画面。

TIPS:

三线定后，若哪里有空白就补一二朵小花或一些枝叶。

花形

就是指插好花后的整个造型。一般分为4种，即竖直式、横卧式、三角式和辐射式。

竖直式这种设计最自然，采用竖线条，能使整个造型体现出一种生机勃勃的景象。

横卧式常常布置在餐桌的中央，使人有轻松之感。

三角式是竖直与横卧双向构图的表达，适用于多种场合。

TIPS: 辐射式造型像车轮或辐条的轮廓，焦点在轮状中心。



* 竖直式



* 三角式



* 横卧式



* 辐射式