



中国社会科学院中国边疆史地研究中心 厉声 主编

当代中国边疆·民族地区典型百村调查·**新疆卷**（第一辑）

# 从游牧到定居

——新疆布尔津县杜来提乡阿合达木村调查报告

马媛 古丽夏·托依肯娜 著



社会科学文献出版社  
SOCIAL SCIENCE ACADEMIC PRESS (CHINA)

中国社会科学院中国边疆史地研究中心 厉声 主编  
当代中国边疆·民族地区典型百村调查·新疆卷（第一辑）

# 从游牧到定居

新疆布尔津县杜来提乡阿合达木村调查报告

马媛 古丽夏·托依肯娜 著



社会科学文献出版社  
SOCIAL SCIENCES ACADEMIC PRESS (CHINA)

图书在版编目 (CIP) 数据

从游牧到定居: 新疆布尔津县杜来提乡阿合达木村调查报告 / 马媛, 古丽夏·托依肯娜著. —北京: 社会科学文献出版社, 2010. 6

(当代中国边疆·民族地区典型百村调查 / 厉声主编. 新疆卷. 第1辑)

ISBN 978-7-5097-1267-2

I. ①从… II. ①马… ②古… III. ①乡村-社会调查-调查报告-布尔津县 IV. ①D668

中国版本图书馆 CIP 数据核字 (2010) 第 036435 号

当代中国边疆·民族地区典型百村调查: 新疆卷 (第一辑)  
从游牧到定居

——新疆布尔津县杜来提乡阿合达木村调查报告

---

著 者 / 马 媛 古丽夏·托依肯娜

---

出 版 人 / 谢寿光

总 编 辑 / 邹东涛

出 版 者 / 社会科学文献出版社

地 址 / 北京市西城区北三环中路甲 29 号院 3 号楼华龙大厦

邮 政 编 码 / 100029

网 址 / <http://www.ssap.com.cn>

网站支持 / (010) 59367077

责任部门 / 编译中心 (010) 59367139

电子信箱 / [bianyibu@ssap.cn](mailto:bianyibu@ssap.cn)

项目经理 / 祝得彬

责任编辑 / 王玉敏

责任校对 / 杨俊芳

责任印制 / 蔡 静 董 然 米 扬

---

总 经 销 / 社会科学文献出版社发行部

(010) 59367080 59367097

经 销 / 各地书店

读者服务 / 读者服务中心 (010) 59367028

排 版 / 北京宝蕾元科技发展有限公司

印 刷 / 北京美通印刷有限公司

---

开 本 / 889mm × 1194mm 1/32

印 张 / 7 插图印张 / 0.25

字 数 / 151 千字

版 次 / 2010 年 6 月第 1 版

印 次 / 2010 年 6 月第 1 次印刷

---

书 号 / ISBN 978-7-5097-1267-2

定 价 / 138.00 元 (共 4 册)

---

本书如有破损、缺页、装订错误, 请与本社读者服务中心联系更换



版权所有 翻印必究

## 作者简介

### 马 媛

回族，出生于新疆乌鲁木齐市。2006年毕业于新疆大学政治与公共管理学院国际政治专业，获法学硕士学位。现任新疆社会科学院中亚研究所助理研究员。



编著《世界我知道——塔吉克斯坦》一书。2007年参加委托课题“新疆周边国家事态”研究。2008年参加委托课题“乌鲁木齐都市规划专题”研究。近年来发表多篇论文。

### 古丽夏·托依肯娜

哈萨克族，出生于新疆乌鲁木齐市。1983年毕业于新疆大学中语系。现为新疆社会科学院宗教研究所副研究馆员。主要从事宗教社会学、哈萨克



族宗教文化等研究。参与《无神论教育读本》、《哈萨克族村寨调查研究》、《中国哈萨克族传统文化研究》等书的撰写工作，参加多项国家社科基金项目 and 世界银行贷款项目，发表论文数十篇。

主 编 厉 声

副主编 李 方（常务） 李国强

**编委会成员（按姓氏笔画排列）**

于 永	于逢春	马品彦	方 铁	厉 声	冯建勇	毕奥男
许建英	孙宏年	孙振玉	李 方	李国强	张永攀	周建新
孟 楠	段光达	倪邦贵	高 月	崔振东	翟国强	



中国社会科学院中国边疆史地研究中心 厉声 主编  
当代中国边疆·民族地区典型百村调查：新疆卷（第一辑）  
分卷主编：马品彦 李方  
分卷副主编：孟楠 许建英

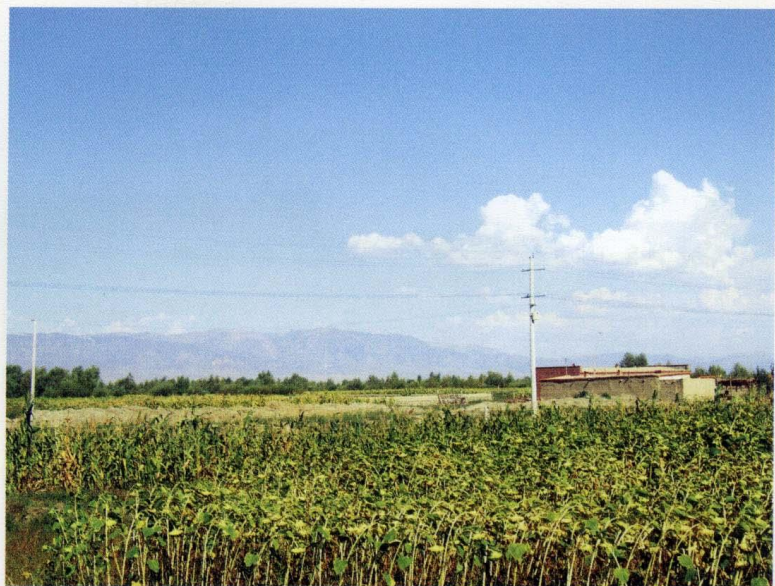
# 新疆



村落剪影 (摄于2007年9月9日)



村公路 (摄于2007年9月9日)



定居后的农业生产（摄于2007年9月9日）



定居后的村民住宅（摄于2007年9月7日）





院落 (摄于2007年9月9日)



哈萨克族刺绣 (摄于2007年9月8日)



骄傲的母亲（摄于2007年9月7日）



农闲时刻（摄于2007年9月8日）



款待远方的客人（摄于2007年9月9日）



午餐（摄于2007年9月9日）



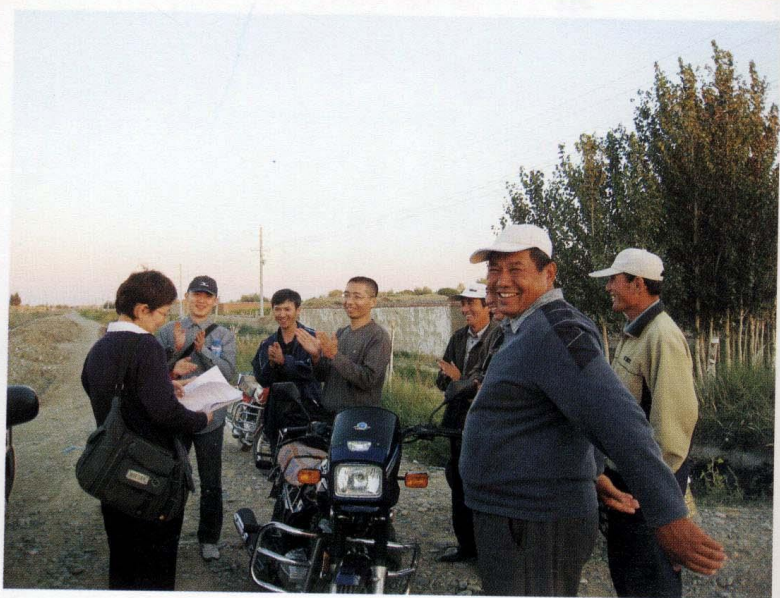
入户调查 (摄于2007年9月9日)



收获 (摄于2007年9月9日)



团结的集体（摄于2007年9月8日）



喜悦（摄于2007年9月9日）



新落成的村委会办公室（摄于2007年9月9日）



马灯（摄于2007年9月9日）

“当代中国边疆·民族地区典型百村调查”

# 总序

深入实际、开展国情调研，是中国社会科学院肩负的重要科研任务，也是中国社会科学院履行好党中央、国务院赋予的“思想库”、“智囊团”职能的重要方式。中国边疆省区占国土面积的60%以上，边疆区情及当地的民族社会调研（边疆调研）是中国国情调研的重要组成部分。正如一位边疆工作者所说：不了解少数民族，就不了解中华民族；不了解边疆，就不了解中国。1983年中国社会科学院中国边疆史地研究中心建立后，特别是1990年以来，一直将边疆调研作为学科研究的重点之一。

2004年，中国边疆史地研究中心承担国家哲学与社会科学基金特别项目“新疆历史与现状综合研究”（简称“新疆项目”）。2006年，中国边疆史地研究中心牵头，立项开展“当代中国边疆·民族地区典型百村调查”（简称“百村调查”），作为此特别项目的子课题。“百村调查”以新疆为重点，在全国新疆、西藏、内蒙、宁夏、广西五个自治区和云南、吉林、黑龙江三省基层地区同时开展，共调查100个边疆基层村落。调查工作在“新疆项目”领导小组和专家委员会指导下，由“百村调



查”专家委员会暨编委会组织实施。在中国边疆史地研究中心主持拟定的调查大纲框架下，发挥每个省区的优势，体现各自的特色。

本项目的实施得到了边疆地区各级地方党政部门的支持。首先，调查工作注意与地方党政部门的相关工作衔接、听取意见，在实施调查之前，主动向各级党政部门汇报情况，听取指示和意见。其次，调查组主动让各级党政部门了解调研的全过程，在调研过程中出现问题时及时向相关党政部门请示。再次，调研阶段成果和最终成果的副本同时提供地方党政部门参考。

“百村调查”的调研主题是：改革开放30年来中国边疆基层村落的民族社会和经济发展的历史与现状。具体内容包：乡村概况、基层组织、经济发展、社会生活、民族、宗教、文教卫生、民俗风情等。项目调研的时间是：2007~2008年（资料下限至2007年底或适当延长）。

“百村调查”的调研对象为：100个具有典型意义与特色的中国边疆基层村落。课题以基层乡、村两级为调查基点，大致每个省区选择2个地州，每个地州选择1~2个县，每个县选择2个乡，每个乡选择2个村。新疆共调查22个村，其他地区均为13个村（辽宁、吉林、黑龙江以东北边疆为单元，共调查13个村）。调查点的选择要求：

(1) 本地区社会稳定与经济发展中具有典型意义的基层乡和村。

(2) 存在边疆现实政治、社会或经济发展的热点、难点问题。



(3) 与 20 世纪 50 年代全国边疆民族调查能有一定的衔接。

“百村调查”采取学术调查与现实政治相结合的方法，以社会人类学入村入户调研方法为主，同时关注现实政治、社会与经济发展中的热点、难点问题：一般共性调查与专题专访调查相结合，在一般综合性调查的基础上，选择好专访或专题调研的“切入点”——总结经验与完善不足相结合，在总结各项工作经验的同时，善于发现问题和提出解决问题的对策与建议。调研注重入户访谈和小范围座谈的专访调查。在一般性问卷和统计资料收集的基础上，注重对基层干部、群众典型、教师、宗教人士等特定人员的专题访谈，倾听和收集他们对基层社会稳定与经济发展的看法、意见和建议，形成能说明问题的专访或专题调研报告。

“百村调查”的成果形式分为调查综合报告与专题报告两大类。

(1) 调查综合报告：依据大纲规定，撰写有关乡村经济社会等发展状况的综合报告，课题结项后分期公开出版。专题报告及调查资料可以公开发表的，在篇幅允许的情况下，作为附录附在综合报告末尾。

(2) 专题报告：内容较敏感、不适宜公开出版的专题报告，集成《专题报告集》，内部刊印。

“百村调查”主编 厉声 谨识

2009 年 8 月 25 日