

# 全国厂矿职工住宅设计

## 竞赛选集



中国建筑学会编





# 中國建築學會全國廠礦職工住宅設計競賽 評選委員會委員名單

## 總會代表：

- 梁思成 中國建築學會付理事長、清華大學建築系主任。  
朱兆雪 中國建築學會常務理事、北京市規劃局設計院主任總工程師。  
許照 中國建築學會常務理事、建築工程北京工業建築設計院付總工程師。

## 建委代表：

- 李蔭蓮 國家建設委員會民用建築局付局長。

## 經委代表：

- 國家經濟委員會基本建設計劃綜合局。

## 全總代表：

- 王捷三 中華全國總工會生活住宅部部長。  
王孟忠 中國建築工會全國委員會生產部部長。

## 城建部代表：

- 花怡庚 城市建設部勘察設計局付局長。

## 建工部代表：

- 肖巽華 建築工程設計總局技術處付處長。

## 北京分會代表：

- 王莘彬 中國建築學會理事，北京分會付理事長、建築工程北京工業建築設計院總工程師。

## 上海分會代表：

- 趙深 中國建築學會付理事長、建築工程華東工業建築設計院付院長。

## 天津分會代表：

- 閻子亨 中國建築學會常務理事、天津分會理事長、天津市建築工程局付局長。

## 武漢分會代表：

- 鮑鼎 中國建築學會常務理事、武漢分會理事長、武漢市城市規劃委員會主任委員。

## 西安分會代表：

- 洪青 中國建築學會西安分會付理事長、建築工程西北工業建築設計院付總工程師。

## 廣州分會代表：

- 李奇強 廣東省城市建築設計院住宅標準設計室主任工程師。

## 沈陽分會代表：

- 劉群 中國建築學會沈陽分會秘書長，冶金工業部有色冶金設計院總圖運輸科主任工程師。

## 南京分會代表：

- 江一麟 中國建築學會南京分會付理事長、江蘇省城市建設廳設計院付院長。



# 全國廠礦職工住宅設計競賽選集目錄

前 言.....( 1 )	第1410号方案.....(48)
廠礦職工住宅設計競賽辦法.....( 3 )	第3410号方案.....(50)
三 等 獎第2902号方案.....( 4 )	優良方案第1102号方案.....(52)
第4612号方案.....( 6 )	第1604号方案.....(54)
第4216号方案.....( 8 )	第2001号方案.....(56)
第1405号方案.....( 9 )	第2604号方案.....(58)
第3114号方案.....(10)	第2908号方案.....(59)
第1925号方案.....(12)	第4007号方案.....(61)
第3727号方案.....(14)	第2701号方案.....(62)
第4205号方案.....(16)	第3407号方案.....(64)
四 等 獎第1906号方案.....(18)	第4407号方案.....(65)
第2910号方案.....(19)	第4613号方案.....(67)
第1501号方案.....(20)	第2505号方案.....(69)
第1807号方案.....(22)	第1837号方案.....(70)
第1818号方案.....(22)	.....(71)
第4218号方案.....(22)	.....(73)
第1825号方案.....(22)	.....(75)
第3401号方案.....(22)	.....(76)
第3015号方案.....(22)	.....(78)
第4212号方案.....(22)	.....(80)
第3110号方案.....(22)	.....(82)
第3115号方案.....(22)	.....(84)
第3206号方案.....(22)	.....(85)
第1924号方案.....(22)	.....(86)
第3728号方案.....(22)	.....(88)
第3903号方案.....(22)	.....(89)
第2917号方案.....(22)	.....(90)
.....(46)	附錄：廠礦職工住宅設計競賽綱要.....(90)

書 号 \_\_\_\_\_

登記号 \_\_\_\_\_

17-A



这次廠矿职工住宅設計竞赛，是国家建設委员会委托中国建筑学会来組織进行的。去年7月发出竞赛办法和綱要、全国各地参加竞赛的方案共約1,200个，經過37个城市初审，共选出654份(其中有几份包括两三个方案，共計661个方案)，于12月底全部送到总会参加評选。由总会、各分会与各有关单位推举的代表18人組織成評选委员会，又向各有关单位聘請了技术人員32人，成立办公室由評委李蔭蓬兼主任、評委赵深兼副主任。为了广泛征求意见，評委会曾邀請了教授和建筑师杨廷宝、林克明、杨錫鏐、张鐔，汪坦等12人参加評选座談会和試評工作。

### (一) 評选經過:

(1) 初选阶段: 第一批选出152个方案, 第二批选出23个, 第三批选出54个, 共計229个方案。

(2) 复选阶段: 由第一批中, 經過逐个討論, 选出41个好的方案和29个保留方案, 从第二第三批中亦經討論选出8个方案。

(3) 最后再集中研究, 反复評比与平衡, 評定了得奖的与优良的方案, 报請中国建筑学会常务理事會审查, 再报請国家建設委员会批准, 共計三等奖8个, 四等奖19个, 优良方案20个。其名单附后。

### (二) 图紙中的主要情况:

(1) 这次大多数参加竞赛的设计人員, 对因地制宜, 利用地方材料(如土坯墙、空斗墙、竹結構等)采用民間做法, 比較重視。不少图紙表现出地方风格, 适合于地方生活习惯。亦有一定的創造性。其中以平房的设计, 較为突出。

(2) 这次設計图紙的面积定額多数设计人員是按每户平均居住面积 $18m^2$ 考虑的。在我們將原设计的居室进行灵活分配后, 仍有許多方案的每户平均居住面积, 大于1958年每户平均 $16m^2$ 的指标。因之, 有些中选方案的每户超过 $16m^2$ , 但都在 $18m^2$ 以內。

(3) 三层楼房設計方案中, 采用外廊式較多, 評选时認为外廊式的居室朝向通风均良好, 戶室分隔及分配居住, 都比較灵活, 楼梯間的服务面积比較大。但外廊設在南面时, 居室靠走廊, 較多干扰。若外廊設在北面时, 經過穿堂或厨房进入居室則比較安靜。在夏季气候炎热地区, 外廊式比較适宜, 而在多风雪的寒冷地区, 带有一定的缺点。这次二层楼設計方案, 多数图紙的建筑标准偏高, 超出了国家规定的造价指标。

(4) 設計方案中, 厨房有独用的, 有二戶合用的, 亦有三、四戶公用的。評选出来的图紙, 經灵活分配后, 多数为二戶合用的。

(5) 大多数方案造价比較經濟。但仍有部分图紙建筑标准較高。特别是楼房中有的按大城市中比較富裕的生活方式来考虑, 与当前一般职工的生活要求, 不相适应。还有少数設計方案, 有追求形式主义的偏向。

(6) 这次竞赛图紙的设计深度与图面质量, 好坏相

差較大。有的繪制精細, 有的比較潦草, 字体大小不一, 亦有以图表代替說明书, 又因竞赛綱要沒有明确规定必須用墨綫及白色厚繪图紙, 所以有用鉛筆或用透明紙繪成的。今后竞赛, 对于这些問題, 应明确规定。

### (三) 竞赛的收获:

(1) 在第二个五年計劃准备开始的时候, 举行廠矿职工住宅設計竞赛, 是适时的。对于今后更經濟、更合理地建筑职工住宅; 贯彻勤俭建国方針; 对因地制宜、就地取材、降低建筑标准与造价等, 可以起到一定的推动作用。

(2) 由这次設計說明书中可以看出, 竞赛人, 对廠矿职工生活与居住要求, 房租与工資等进行了調查, 进一步了解了职工的經濟条件和生活水平。

(3) 有一些图紙的平面布置处理較好, 不但取得良好的朝向、日照、通风与卫生条件。又在节约建筑面积, 减少輔助面积与結構面积, 提高平面系数, 降低建筑标准等方面有一定的創造。如将选出的图紙經過取长补短, 綜合研究后, 可使进一步达到平面布置合理, 居室分配灵活, 結構簡單, 施工方便等要求。这也是贯彻“百花齐放, 百家爭鳴”和交流經驗, 提高設計水平的一种好的办法。

(4) 这次竞赛是第一次, 缺乏經驗, 竞赛綱要和办法中有些规定尚不够具体。設計時間, 初审与評选時間, 还嫌仓促。去年生产任务, 整风反右运动都很紧张, 但是由于全国广大的設計人員, 發揮了积极性和創造性,

## 得獎方案与优良方案名單

三等奖 8 个

表 1

地区 編号	層数	总会統一編号	得 奖 者	机 关 及 地 址
烏魯木 齊 3 套	平	新疆2902	鄧秋虹、盛志斌、	新疆軍区生产建設兵团 設計处(烏魯木齐)
广30	平	广州4612	金振声、李恩山、 赵振武、欧阳澤 祥、史慶堂	广州华南工学院建筑系
汉46	平	武汉4216	中南工业建筑設 計院第三室甲方 案	武昌何家壩
哈105	平	哈爾濱1405	鄧林翰、李 行、	哈爾濱工业大学 建筑系教研組
重20	二	重慶3114	徐 尙 志	西南工业建筑設計院 成都金华街168号
津 9	三	天津1925	藥 全 訓	天津民用建筑設計院
滬82	三	上海3727	方鑑泉、夏凤梧、 許惟阳、张乾源、 张家俊、刘鍾奇、 陈隆偉、樸东鉉、 周良鏞、周启章、 刘亚章	上海华东工业建筑設計 院
汉 6	三	武汉4205	中南工业建筑設 計院标准組	武昌何家壩



四等獎19个

表 2

地区编号	层数	总会統一编号	得 奖 者	机 关 及 地 址
津26	平	天津1906	张光壁、陈肇位、	天津大学建筑系
烏魯木齐25套	平	新疆2910	布格拉烏利克	新疆维吾尔自治区 城市建設局設計室(烏 魯木齐市光明路14号)
包14	平	包头1501	李 明 莹	铁道部第三設計院房建 科(天津北站)
京 0441	平	北京1807	毕 万 椿	天津盐务局設計室
京 0045	平	北京1818	祝以社、章 延、 宋秀棠、馮 穎、 李安生	北京市规划管理局設計 院(北京复兴門外)
汉48	平	武汉4218	中南工业建筑設 計院第三室乙方 案	武昌何家壩
苏38	平	南京3401	徐州市城市建設 局設計室	徐 州
京266	平	北京1825	二工、科研联合 組	建筑工程部北京第二工 业建筑設計院 建筑工程部建筑科学研 究院
蓉38	二	成都3015	王澤尊	
汉38	二	武汉4212	中南工业建筑設 計院第二室第一 方案	武昌何家壩
重30	二	重慶3110	巫光琳、程家懿、	重慶建筑工程学院
重19	二	重慶3115	白 深 宁	重慶建筑工程学院 建筑系民用建筑教研組
貴 5	二	貴州3206	吳 繼 武	貴州省城市建設局
津10	三	天津1924	藥 全 訓	天津民用建筑設計院
滬063	三	上海3728	张 耀 會	上海华东工业建筑設計 院轉
福 1	三	福州3903	林 維 焜	福建民用建筑設計公司
新21	三	新疆2917	刘 禾 田	新疆军区生产建設兵团 工程处設計处
哈301	三	哈尔滨1410	哈尔滨城市建設 委员会設計院第 三設計室	哈尔滨道里中国十道街 35号
苏56	三	南京3410	韓 惠 忠 陆 建 业	海軍工程部(北京西郊 公主坟海軍二号) 国家建設委员会(北京 西郊三里河)

踊跃参加,按期提出方案,这是很大的成績。各城市的初审委員、評选委員、和工作人員都很細致,認真負責。国家建委各有关单位,各地分会和市建委、城建局、設計院等单位的领导給予支持。使这次竞赛得到良好的收获。

这次住宅設計竞赛,是发动群众,用評比方法,来进行設計的一种嘗試。由評的結果来看,凡是通用性大、建筑

优良方案20个

表 3

地区编号	层数	总会統一编号	設 計 者	机 关 及 地 址
沈2 130	平	沈阳1102	东北工业建筑設 計院	沈阳南湖
5号	平	包头1604	张 海 峰	內蒙設計院
保 5	平	保定2001	鮑鴻印、王守业、 郭 英、錢筠燕、 梁淑貞、张 驥、 张德璋。	河北省城市建設局設計 院,保定新华路16号
兰110	平	兰州2604	西宁铁路枢纽房 屋設計小組	兰州市何家庄铁道部 第一設計院房建科
青海 第一号	平	青海2701	楊云卿、章永汉 孟 威、傅品澄	青海省城市設計院
新疆 第十九 方案	平	新疆2908	吳盛泰、牛汝駮、 湯惠芳	新疆烏魯木齐生产建設 兵团工程設計处
苏17 (12— 4)	平	南京3407	孙钟阳、沈国尧、 高民权、蔡冠丽、 徐敦源、陈艾先。	南京四牌楼 南京工学院 建筑系
济 7	平	济南4007	山东省公安厅劳 改局修建设計組	山东省济南市青島路
长沙 壹肆	平	长沙4407	陽 鳴	长沙有色冶金設計分院 土建科二組
广034	平	广州4613	李 恩 山	广州华南工学院 建筑系
京0095	二	北京1837	董济波、陈德盛	北京市规划局設計院
西15	二	西安2505	何志會、霍富国、 林道英、董振玉、 崔耀华、范如琴、 談成詳	北京总局勤部营管部設 計处(新北京26号甲字 4号)
新疆 第十二 方案	二	新疆2914	李作楣(主持人) 胡传本、吳钟衡、 柯士銑	新疆军区生产兵团工程 处設計处(烏魯木齐)
汉41	二	武汉4214	中南工业建筑設 計院第二設計室	武昌何家壩
沈11	三	沈阳1111	李 自 齐	沈阳市小河沿路 沈阳煤矿設計院
京 0086	三	北京1853	陆仓賢、陈宗紋、 孙潤生、金 誠、 沈兆鵬	北京市规划局設計院
京 0027	三	北京1854	王少安、郭志清、 张承起	北京市规划局設計院
滬036	三	上海3731	許汉輝、汪定會 姚金麟、顧忠濤	上海市民用建筑設計院 上海市规划勘察設計院
滬106	三	上海3732	张敬人、吳銘承	上海同济大学建筑系
广017	三	广州4632	业佐流、何崇哲、 謝春帆	广州市宝华路 存善正街11号三楼

数量多,使用地区广的建筑設計,采用竞赛方法,选择設計方案,是一个比較好的办法。这次中选的图紙内容与評語,除选一部分,已在建筑学报第三、四期发表外,现将全部得奖方案与优良方案,汇印成本图集,以供参考。

設計竞赛綱要与評选委員名单见附录。

住宅設計竞赛評选委员会



# 厂矿职工住宅設計竞赛办法

## 一、竞赛的目的：

为了更合理更經濟地解决第二个五年计划廠矿职工住宅，并提高設計水平，根据增产节约、勤俭建国和百花齐放、百家爭鳴的方針，征求适合于我国目前生产水平和生活水平的职工住宅設計方案，举办这次設計竞赛。

## 二、竞赛主持者：

这次竞赛由中华人民共和国国家建設委员会（以下简称建委）委託中国建筑学会（以下简称学会）主持。

## 三、参加竞赛的資格：

凡学会会员和非会员，个人或集体，都可以参加，但参加这次总会評选委员会的委员不得参加这次竞赛。

## 四、竞赛方式

这次竞赛采取自动报名和邀請参加的混合方式，学会各地分会可以特別邀請对住宅建筑特別有經驗的设计人員参加竞赛。被邀請参加的设计人員的圖紙的审查、評选、給奖同自动报名参加者完全同样办理。

## 五、評选委员会：

評选委员会的委员由下列人員組成：

中国建筑学会总会代表 3 人；

国家建設委员会代表 1 人；

国家經濟委员会代表 1 人；

全国总工会代表 1 人；

城市建設部代表 1 人；

建筑工程部代表 1 人；

学会北京分会代表 1 人；

学会上海分会代表 1 人；

学会天津分会代表 1 人；

学会南京分会代表 1 人；

学会武汉分会代表 1 人；

学会西安分会代表 1 人；

学会广州分会代表 1 人；

学会重庆分会代表 1 人；

学会沈阳分会代表 1 人；

共 17 人。其人选由各单位向学会推荐，經学会常务理事會通过，在竞赛开始两个月內公布。評选委员会由建筑学会总会领导。

## 六、評选委员会的职权：

根据“廠矿职工住宅設計竞赛綱要”的要求，評选委员会負責評定竞赛設計方案的优劣等次，选拔其中最优秀者給予奖励，并作出評选总结报告書，說明評选經過。

## 七、竞赛項目：

参加設計竞赛者可以选择国内任何一个城市或几个城市的任何一种或几种項目进行設計，但每一份設計方案必須注明是哪一個城市的哪一种設計。

## 八、圖紙的审查及評选：

竞赛圖紙由参加竞赛人送当地分会，由当地分会进行

初审（当地沒有分会的送当地城市建設机关初审），初审并不評定名次等級，只选拔其中符合本次竞赛的规定，并且是比較优秀的设计方案，送总会。

各地分会（或城建机关）在收到参加竞赛的圖紙以后，举行一次展览，广泛征求意见，将选拔出来的設計，連同群众意见，写成对每一設計的初审报告書，并在选出的設計中抽五份按当地工料价格做出概算，一并寄送总会，由总会交評选委员会評定，評定后送国家建委批准揭晓。

## 九、奖励：

为了鼓励創作，提高設計水平，这次竞赛将頒发下列奖金和奖状。

一等奖 5,000 元及奖状

二等奖 3,000 元及奖状

三等奖 1,000 元及奖状

四等奖 奖状

得奖名額不加限制，完全按設計水平决定，如評选委员会認為設計水平不高，可以不給奖。

## 十、竞赛日程

1957 年 8 月 1 日开始；

1957 年 11 月 15 日以前将应征文件送分会或当地城建单位初审；

1957 年 12 月 15 日以前由分会或当地城建单位送总会；

1958 年 2 月 15 日以前評选委员会結束評选工作；

1958 年 2 月 30 日以前建委批准揭晓

## 十一、送評圖紙：

作者应在圖紙背面右上角将自己的姓名、工作单位，以及地址写明，并以坚固不透明的紙四边涂上浆糊，严密貼盖，評选后当众拆开，宣布中选人姓名，送評圖紙上不得写明作者姓名或其他任何标志与暗号。

## 十二、圖紙規格：

圖紙一律用 50×70 公分的可以上墨的白色圖紙，可用淡墨渲染，但不得用顏色。

圖紙四周距离紙边 2 公分画边框，边框綫宽度以 1 公厘为准。框内圖样应排列紧凑，尽量减少圖紙張数。

每张圖紙必須在边框以內，靠圖紙底边，标明竞赛項目，例如“北京地区平房住宅”或“广州地区二层住宅”等。字体一律用楷书或宋体字，每字以 2 公分高为准，請切勿用所謂“美术字”。

每一个圖样下面除注明比例尺如 1:100, 1:1000 等外，并須画一比例尺。在每一立面图或剖面图上都要画一身高 1.75 公尺的人的輪廓。

## 十三、中选圖紙：

中选圖紙給以奖励后即属学会所有，不再发还作者。学会保留中选圖紙在学术性杂志或报章上的发表权，以及送交建設单位兴建的权利，未中选的圖紙均归还作者。

中国建筑学会

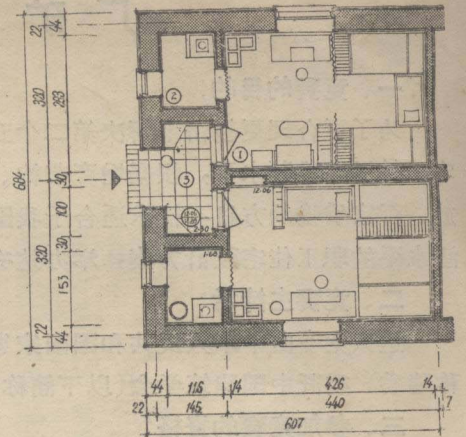
1957 年 7 月 25 日



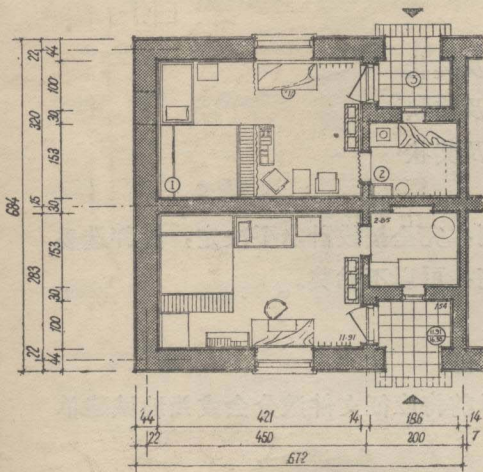
# 三等奖方案

2302 号方案——三等奖、设计人邓秋虹、盛志斌、乌鲁木齐地区平房住宅。

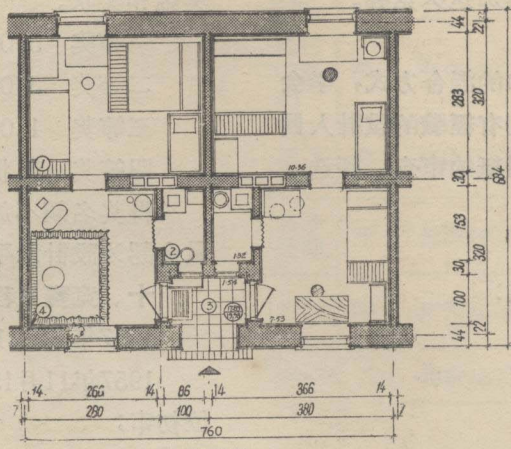
評語：該方案面积較小，平面系数高，单元組合灵活，居室有大小不同面积，适于分配，构造簡單，立面簡洁，設計符合地方生活習慣，单方造价符合国家規定。但向北居室較多，且部分居室交通斜穿，如采用时应作适当修改。評为三等奖。



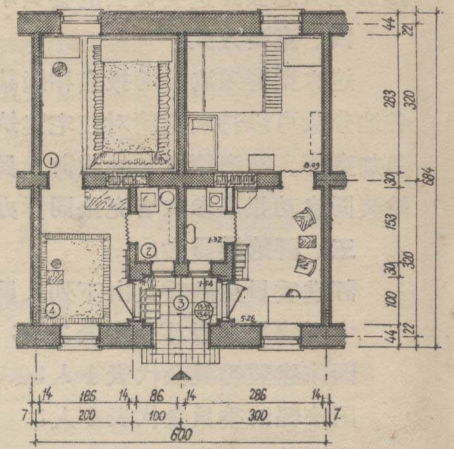
單元A



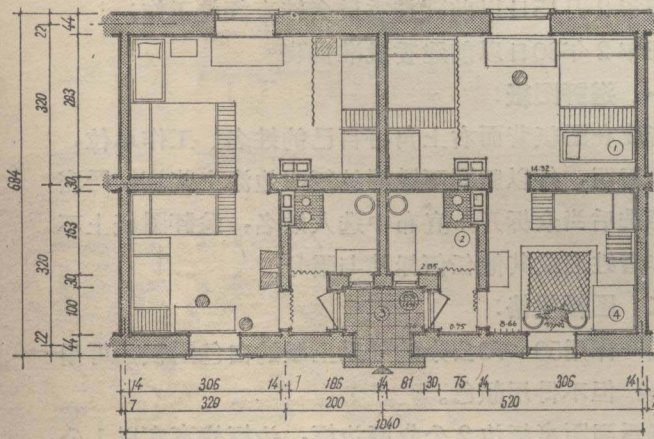
單元B



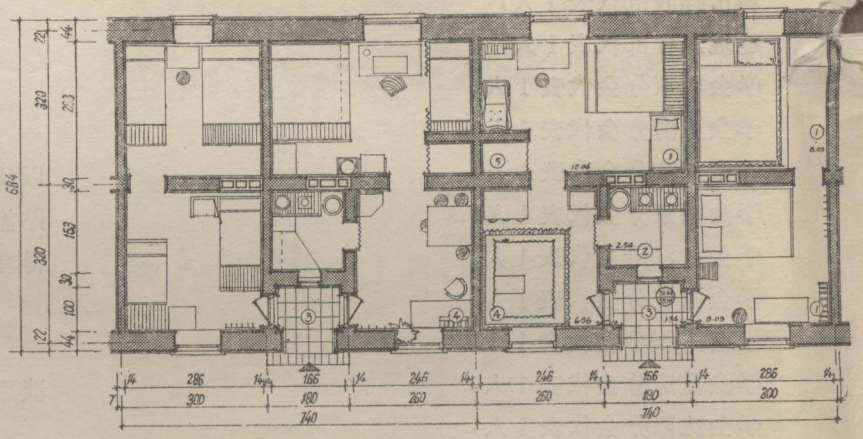
單元B



單元Γ



單元Δ

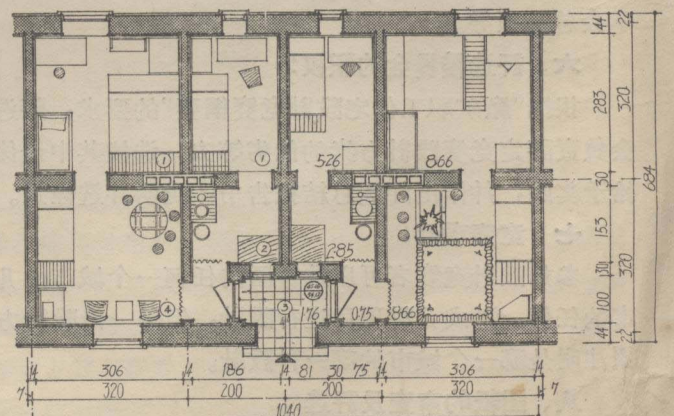


單元E

单元技术经济指标

表 1

序号	单元型号	A	B	B	Γ	Δ	E	Ж
1	建筑面積 (m <sup>2</sup> )	41.52	45.97	51.98	41.04	71.14	101.23	71.14
2	有效面積 (m <sup>2</sup> )	29.78	32.60	39.96	30.88	54.92	78.16	54.12
3	居住面積 (m <sup>2</sup> )	24.12	23.82	35.78	26.70	45.96	70.40	45.16
4	居住面積/有效面積 (k <sub>1</sub> )	80.99%	73.07%	89.54%	86.46%	83.69%	90.07%	83.46%
5	居住面積/建筑面積 (k)	58.09%	51.82%	68.83%	65.06%	64.60%	69.55%	63.48%
6	建筑体積/居住面積 (k <sub>2</sub> )	4.48	5.01	3.78	4.00	4.02	3.74	4.10
7	居住戶數(戶)	2	2	2	2	2	2	2
8	每戶居住人數(口)	3	3	4~5	3	5~6	7~9	5~6
9	每人建筑面積(m <sup>2</sup> )	6.92	7.63	3.50~5.2	6.84	7.11~5.93	7.23~5.62	7.11~5.93
10	每人居住面積(m <sup>2</sup> )	4.02	3.97	4.47~3.58	4.45	4.60~3.83	5.30~3.91	4.50~3.76
11	每戶建筑面積(m <sup>2</sup> )	20.76	22.99	25.99	20.52	35.57	50.62	35.57
12	每戶居住面積(m <sup>2</sup> )	12.06	11.91	17.89	13.35	22.98	35.20	22.58



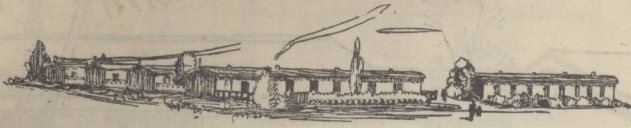
單元Ж

1 居室 2 厨房 3 過廊 4 生活間 5 貯藏間



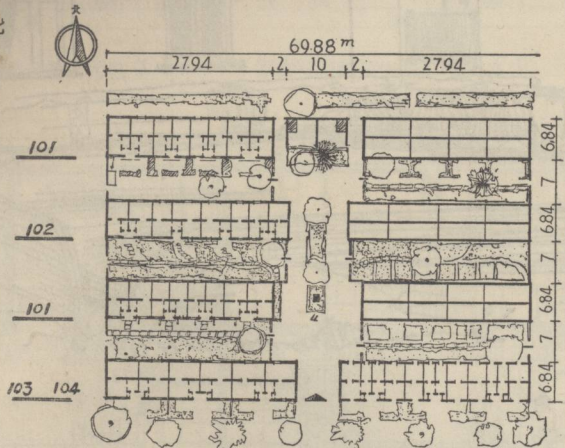


正立面

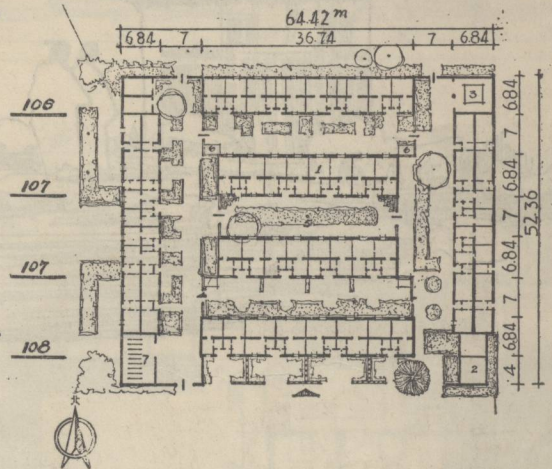


南向立面圖 1:250

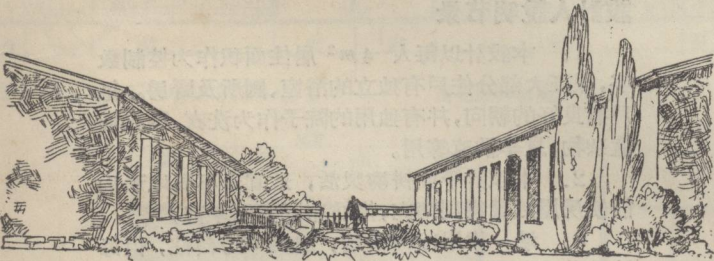
نوردوسى بىكى كورونوشى  
北邊視圖



تەكشى كورونوشى  
平面圖 1:500

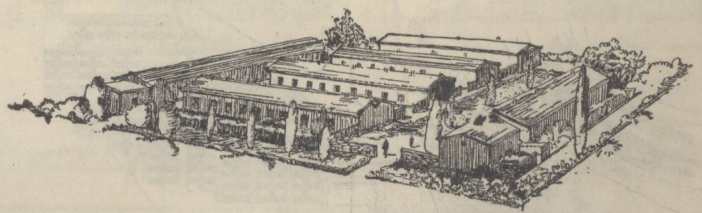


平面圖 1:500



“甲”院落及單元組合示例

1. 居住建筑 2. 廁所 3. 供水間 4. 水池 5. 污水坑 6. 垃圾箱 7. 自行車棚



“乙”院落及單元組合示例

起居室內景一角



院落及單元組合类型示例

表 2

院落	組合 型号	幢 數	采用單元型号								居住戶數 每幢 共計	建 筑 長 (m)	建 筑 面 積 (m <sup>2</sup> )	居 住 面 積 (m <sup>2</sup> )	k
			A 2-3	B 2-3	B 3-4	Г 5	Д 5-7	Е 7-9	Ж 5-6						
甲	101	4			2	2				8	32	27.94	191.11	124.96	65.39
	102	2			2				6	12	30.74	210.26	141.96	67.52	
	103	1					3		6	6	31.94	218.47	137.88	63.11	
	104	1							6	6	31.94	218.47	135.48	62.01	
乙	105	2		4		2			12	24	38.14	260.88	148.68	57	
	106	1			2				8	8	36.74	251.30	161.88	64.42	
	107	2		4					8	16	31.14	213.00	143.12	67.19	
	108	1			2				8	8	36.74	251.30	163.48	65.05	

街坊技术經濟指标

表 3

院 落	基地面積 (m <sup>2</sup> )	建筑總面積 (m <sup>2</sup> )	居住總面積 (m <sup>2</sup> )	建筑密度 (%)	平均每戶建筑 面積 (m <sup>2</sup> )	平均每戶居住 面積 (m <sup>2</sup> )
甲	4207.36	1621.86	1057.12	38.55	28.96	18.88
乙	3953.81	1450.36	908.96	36.68	25.90	16.23

附注：建筑總面積未包括廁所、供水間、自行車的車棚

設計人說明节录

1. 本設計每戶均有南北房各一、二間，使每戶有良好的日照及穿堂風。絕大部分是以小面積分割辦法，將臥室及生活間分開，使住戶各種不同的活動，在同一時間能得到便利。

2. 本設計每兩戶合用一凹廊，按每戶面積大小，分別將3、5、7孔火牆一火爐取暖，節約用煤，利用外牆厚為承重牆，使內牆能靈活伸縮及減薄。

3. 外牆為44cm土坯牆，內牆及隔斷牆為30及41cm土坯牆，縱向硬山檁。

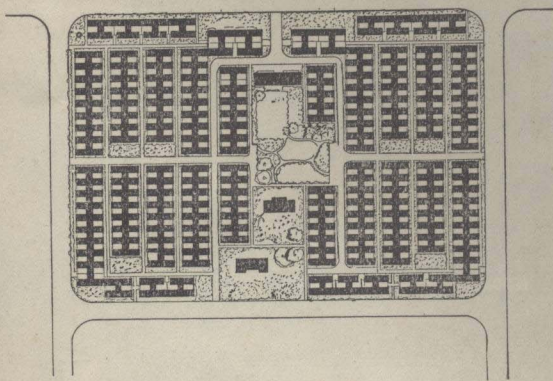
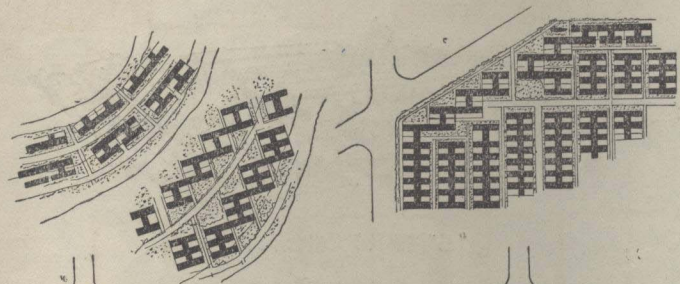




街坊透視一角

### 設計人說明節錄

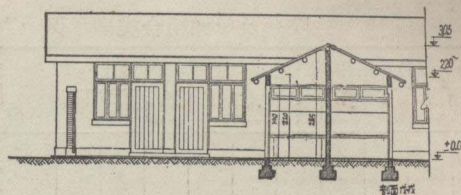
1. 本設計以每人  $4m^2$  居住面積作為控制數字，保證大部分住戶有獨立的浴室、廁所及廚房。每戶有良好的朝向，並有獨用的院子作為洗衣、晒衣堆置雜物，夏季納涼等用。
2. 本設計平面拼湊靈活，適宜於不同地形均能使房屋盡量得到南向，街坊布置變化豐富。
3. 牆一律用12cm磚牆，加24cm方磚柱，但每單元臥房東西側山牆，用24cm厚一斗一空磚牆，普通瓦屋面。



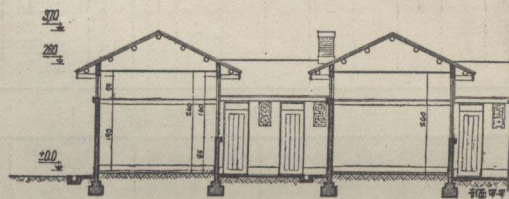
總平面

1. 街坊面積 3.36公頃
2. 公共建築用地 0.25公頃
3. 建築面積  $11335m^2$
4. 建築密度（內包括街心花園）37%
5. 居住人口 2030人
6. 人口淨密度 650人/公頃

4612號方案——三等獎，設計人廣州華南工學院建築系金振聲、李恩山、趙振武、歐陽澤祥、史慶堂。廣州地區平房住宅。



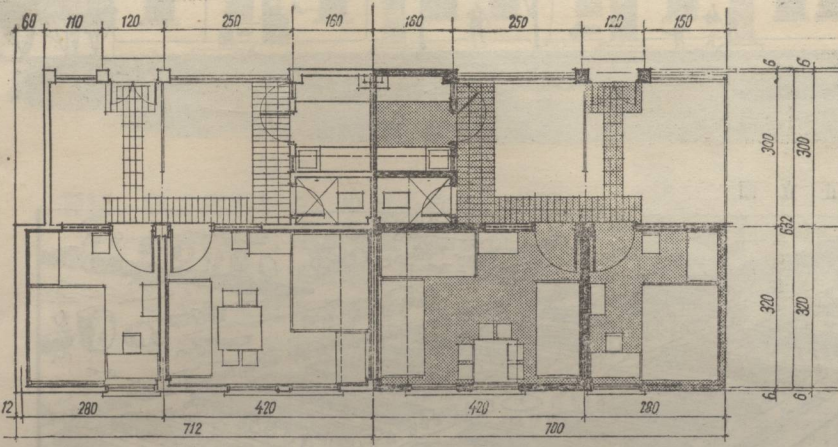
剖面 戊一戊



剖面 甲一甲

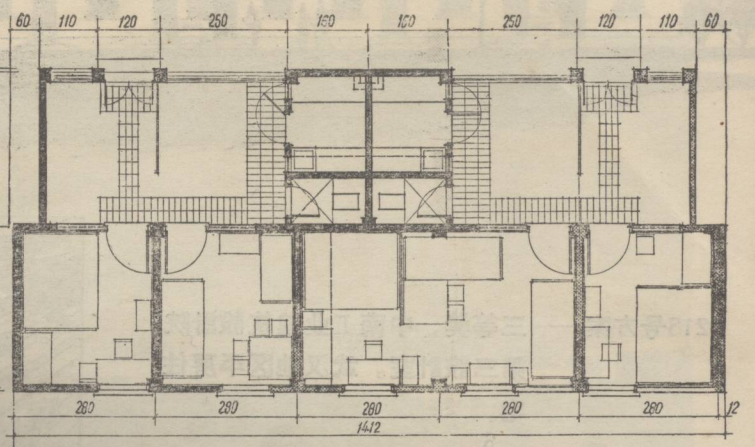
評語：該方案平面布置有一定的創造性，單元組合可以縱橫拼湊，而全部居室保持南向，每戶平均面積較小，單方造價符合國家規定。該方案在適用及經濟方面，基本符合地區要求，但廚房與居室聯系稍差，房屋進深較淺，評為三等獎。



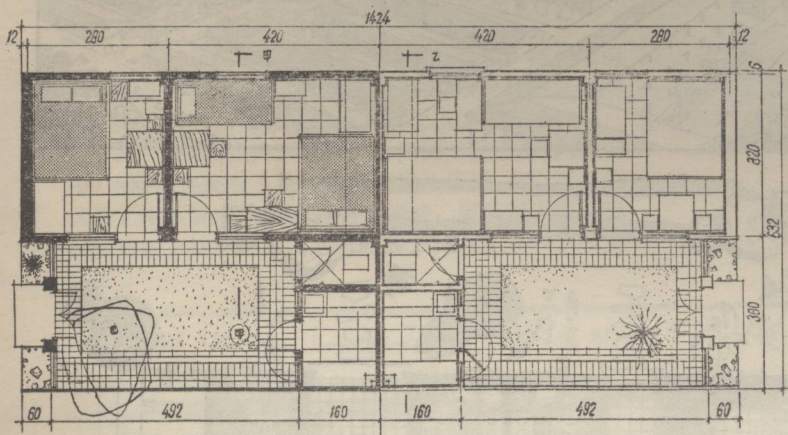


東西橫向聯接盡端單元IV A·B

東西橫向聯接中間單元V A·B

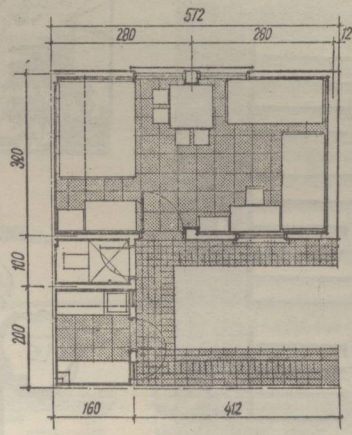


雙連式獨立單元VII 2A-B·A

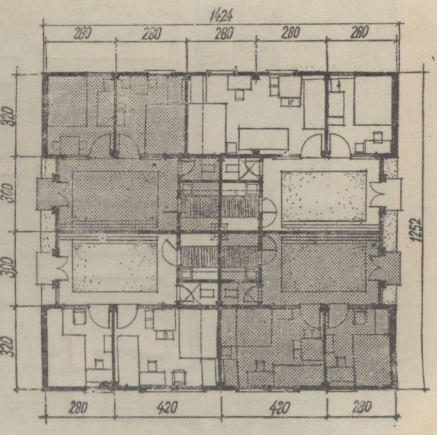


標準單元(南北縱向聯接中間單元)I A·B

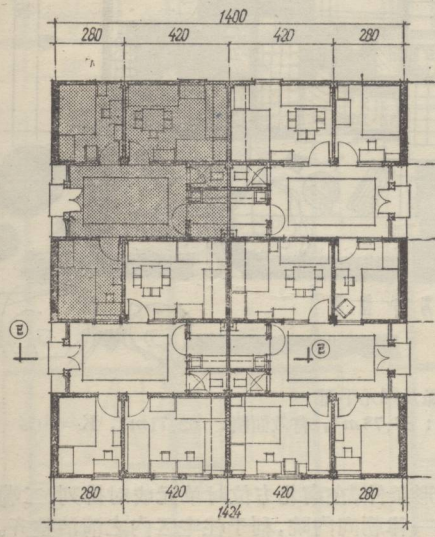
南北縱向聯接盡端單元III A·B



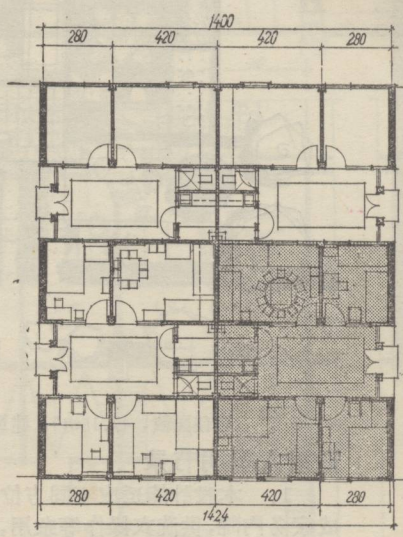
標準單元VI



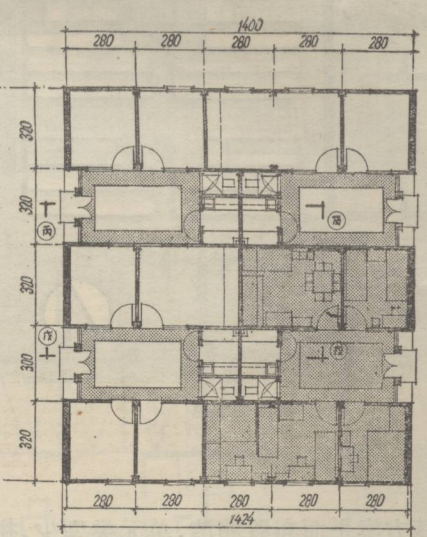
獨立工字組合體VII·IV·IV



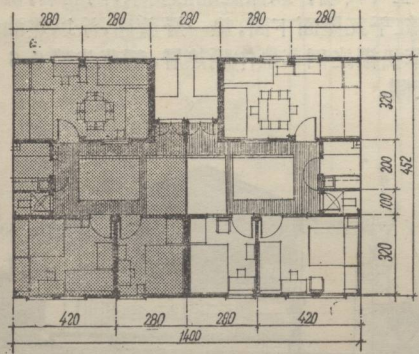
III-II·A·B



III-A·B·IV  
南北縱向組合體

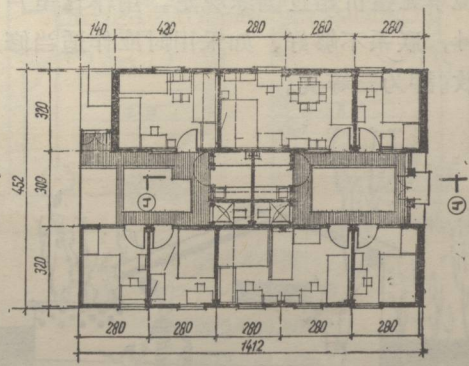


VII-2A·2b·VII



拼接工字組合中間單元甲

居住房間類型及面積	1. A	9.09 (m <sup>2</sup> )	8.25 (m <sup>2</sup> )	M-1
	2. B	12.32 (m <sup>2</sup> )	12.60 (m <sup>2</sup> )	M-2
	3. B	15.72 (m <sup>2</sup> )	16.92 (m <sup>2</sup> )	M-3
輔助房間及夾面類	1. 廚房	2.71		M-4
	2. 浴廁	1.3		M-5
標準單元工字組合	1. 居住面積	20.69		M-6
	2. 輔助面積	4.10		M-7
	3. 夾面面積	3.59		M-8
	4. 走廊面積	28.18		M-9
	5. 單面夾面	72.8		M-10



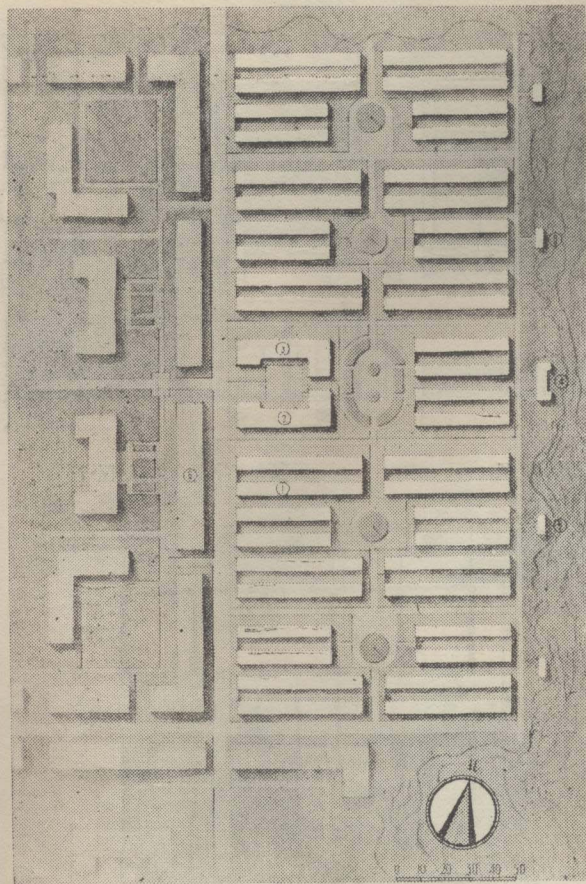
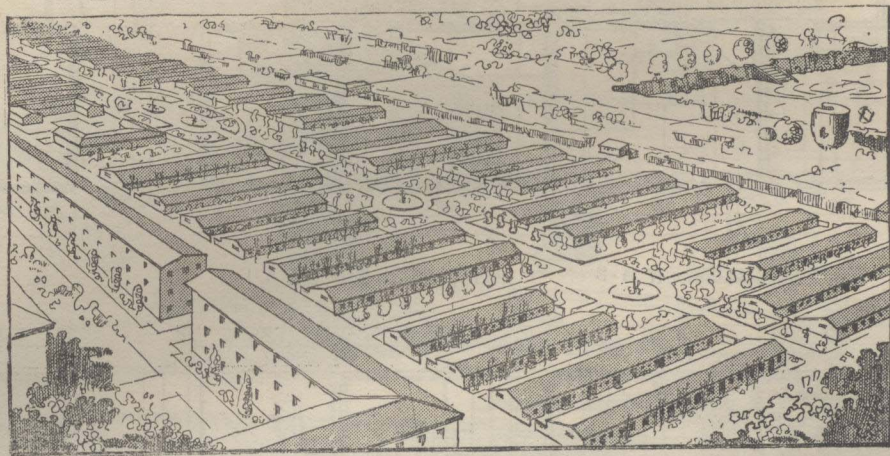
拼接工字組合盡端單元乙



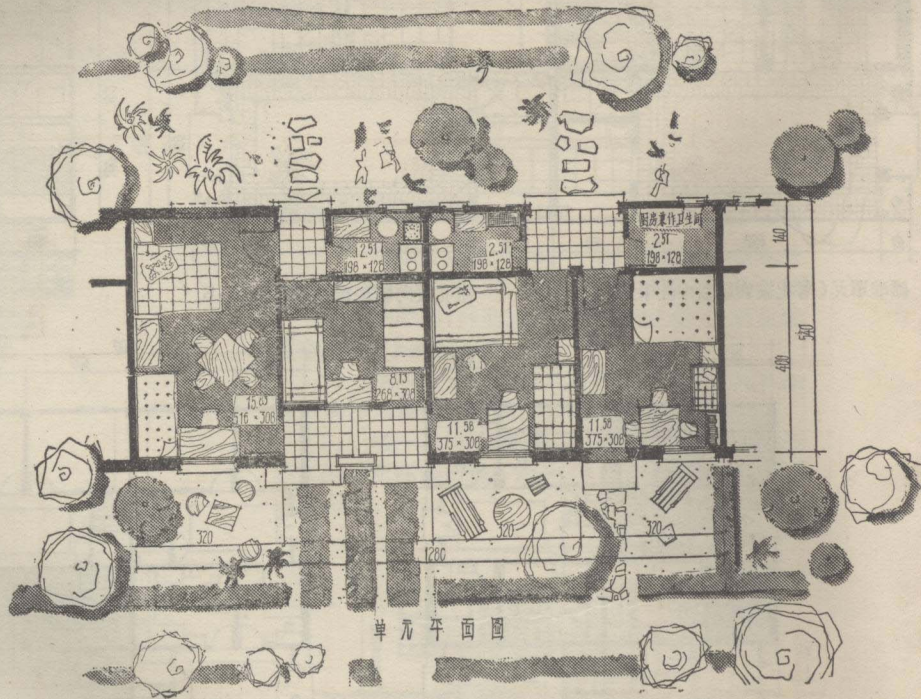


正立面

4215号方案——三等奖，中南工业建筑设计院第三设计室。武汉地区平房住宅。



總平面示意



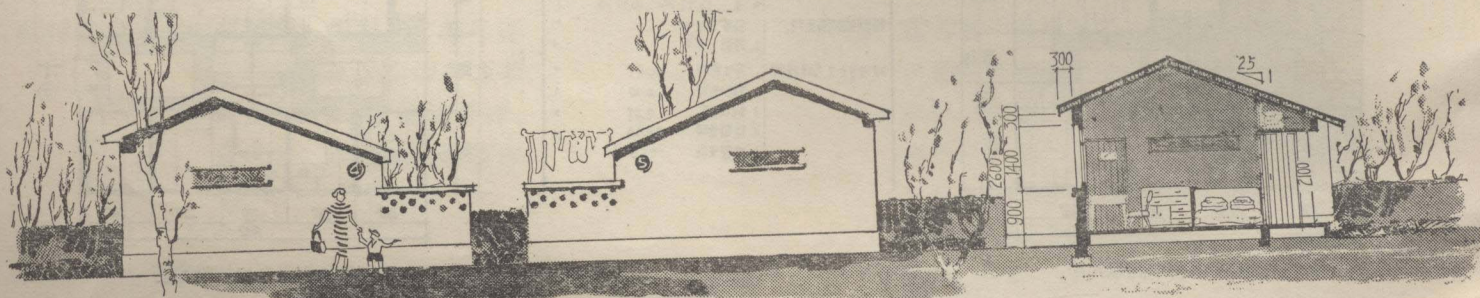
鳥瞰及單元平面

居住面積：47.18m<sup>2</sup>，建築面積：67.73m<sup>2</sup>，有效面積：62.71m<sup>2</sup>，K=70%

設計人說明節錄

1. 本設計能適應不同方位的地形條件，在南北方位時單元成對排列，二端以矮牆隔成家務內院，供洗衣操作等雜用，廚房一律朝向內院，利於住宅區內之清潔整齊。
2. 本設計只有一種單元，使用上分戶靈活，每戶有單獨的進出口，互不干涉，廁所、室浴均集中使用。
3. 所有居室的外牆均採用24cm空斗磚牆，以保證隔熱要求，內隔牆，山牆及廚房的外牆部分，均採用半磚牆加扶壁柱。紅平瓦屋下面，墊一層蘆席，塗以焦油瀝青瑪瑙脂，杉木桁條，每二根桁條之間以稻草編織的稻草墊作隔熱層，稻草先噴666殺蟲粉二遍，桁條下面釘以白灰水刷白蘆席天棚。

評語：該方案平面布置簡潔，單元類型少，拼湊及分配均靈活。每戶平均居住面積較小。但單元造價超過國家規定，用作三室戶時，聯繫不夠好，如採用時應作適當修改。評為三等獎。





14 J5号方案——三等奖，哈尔滨工业大学  
建筑系教研组，邓林翰、李  
行。哈尔滨以北地区平房  
住宅

評語：該方案面积省，平面系数高，进深大，外墙少，平面布置简洁经济，适合当地厂矿一般职工生活习惯，但对节约木材考虑不够，屋面构造不够完善。户内分室不明确，如采用时应作适当修改。评为三等奖。

設計人說明节录：

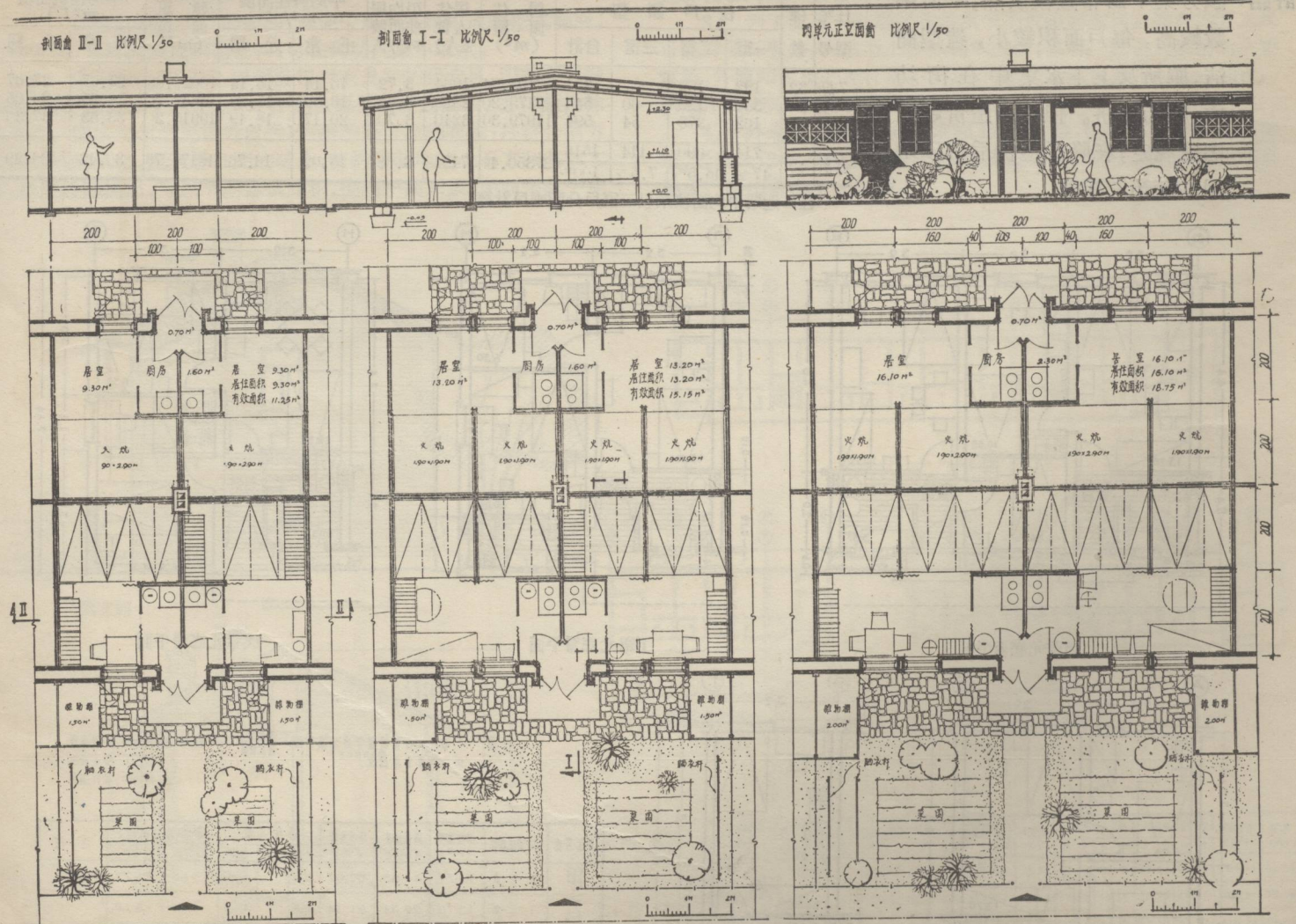
1. 本設計采用背靠背的形式，以节省外墙和經常取暖費，并省用地。設計分甲、乙、丙三种单元，每种单元包括四个类型相同的住戶。

2. 每戶都有炕，利用厨房爐灶供热。每戶居室均用隔牆与門帘将床鋪适当分开，以解决戶内分隔問題。每戶有杂物棚，以供堆置杂物或儲菜之用。

3. 外墙采用32cm土坯牆，两面加秫稽板，內隔牆用9cm秫稽夹泥板及秫稽板两面糊牛皮紙，靠近爐灶的两道互相垂直的內隔牆均用半磚牆，屋頂用木梁，預制秫稽板上抹草泥加白灰水泥砂子抹面1.5cm。坡度1/10。



透視



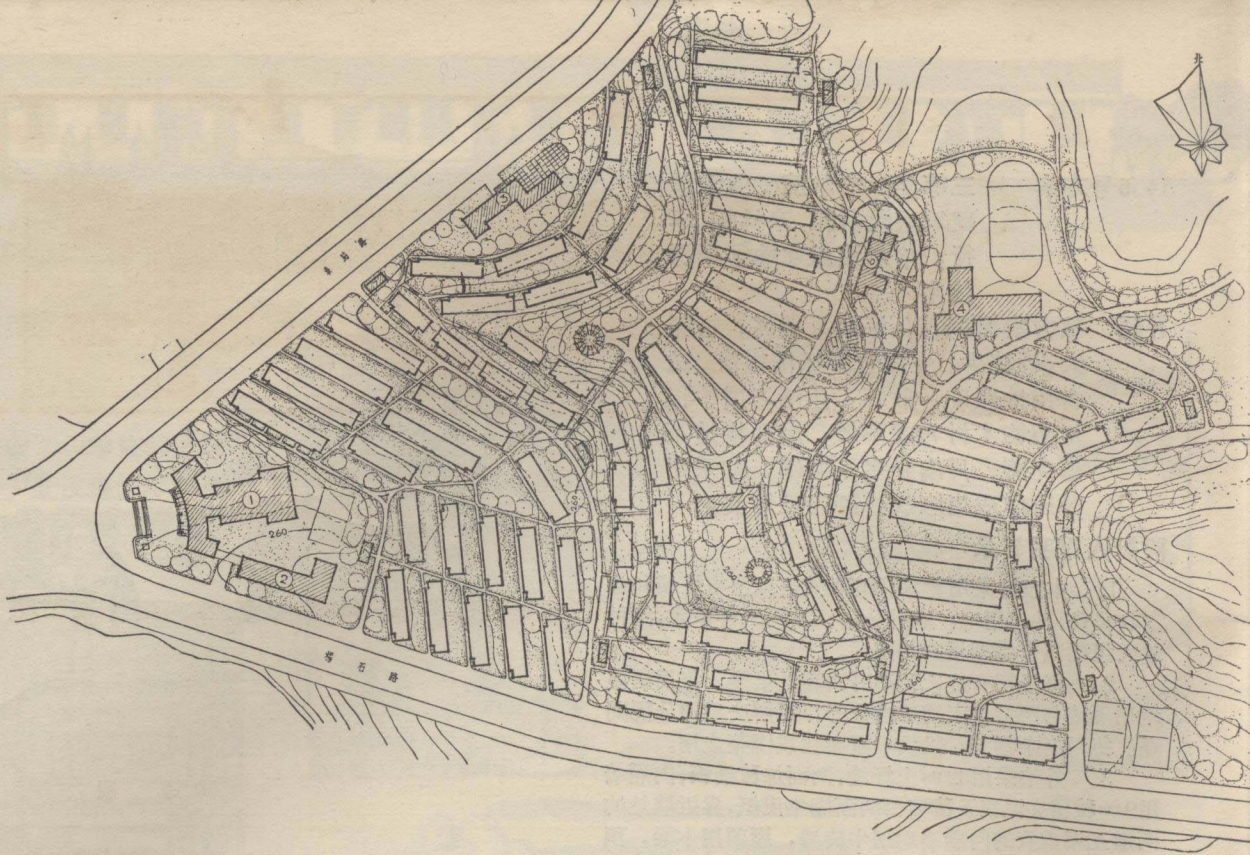
甲單元平面  
每戶2~5人共4戶  
建築面積=52.00m<sup>2</sup>  
居住面積=37.20m<sup>2</sup>  
K=70%

乙單元平面  
每戶5~7人，共4戶  
建築面積=69.60m<sup>2</sup>  
居住面積=52.80m<sup>2</sup>  
K=76%

丙單元平面  
每戶7~9人，共4戶  
建築面積=86.80m<sup>2</sup>  
居住面積=64.40m<sup>2</sup>  
K=74.5%



3114号方案——三等奖，  
设计人西南工业建筑设计院徐尚志。重庆地区二层住宅。



總平面布置

1. 區域性公共建筑(俱樂部)
2. 百貨商店
3. 餐廳、浴室、理髮室、洗衣店
4. 小學
5. 幼兒園
6. 托兒所(利用原有房屋)
7. 公共廁所

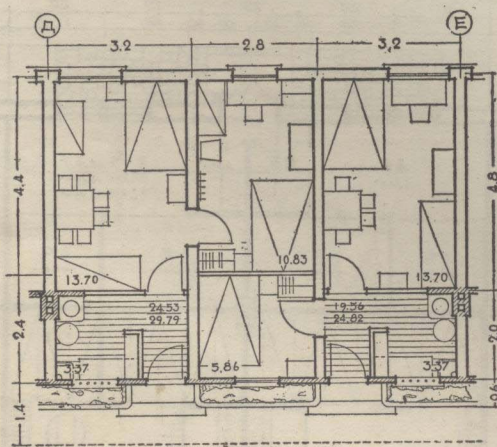
評語：該方案平面布置較成熟，平面系数較高，每戶面积較小，造型簡潔，廁所及上下水集中在街坊內，較為經濟。但单方造价超过国家规定，在降低造价后可以采用。評為三等奖。

街坊住宅技术經濟指标总表

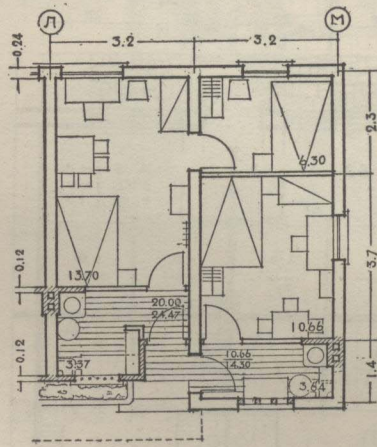
表 1

住宅 型号	棟 數	住戶類型				居住 面積 (m <sup>2</sup> )	居住 人數 (人)	平均居 住面積 m <sup>2</sup> /人	平均居住面積 m <sup>2</sup> /戶		建 築 面 積 (m <sup>2</sup> )	平均建築面積 m <sup>2</sup> /戶	
		一室	二室	三室	合計				正 常	近 期		正 常	近 期
7型	32	192	192	—	384	6195.84	1664	3.72	16.14	16.14	10623.88	27.67	27.67
11型	30	360	120	60	540	9175.20	2520	3.62	16.99	15.29	15632.76	28.95	26.05
16型	27	162	378	54	594	11979.36	3240	3.70	20.17	18.49	19915.20	33.53	37.30
合計	89	714	690	114	1518	27350.40	7424	3.68	18.02	16.76	46174.78	30.42	28.29
		47%	45.5%	7.5%	100%								

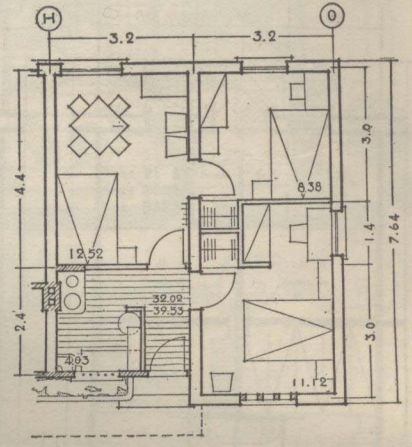
注：近期平均面積系以三室戶分配兩戶計算



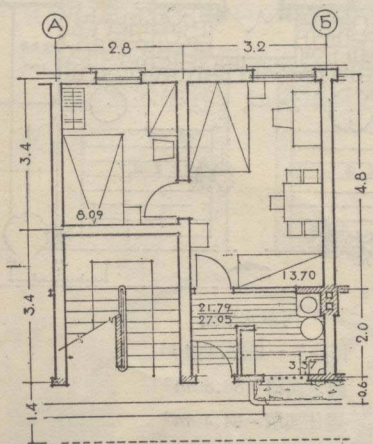
丙單元底層平面



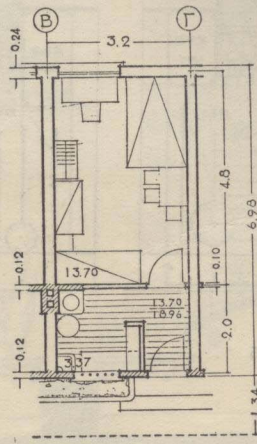
丁單元底層平面



戊單元底層平面



甲單元底層平面



乙單元底層平面

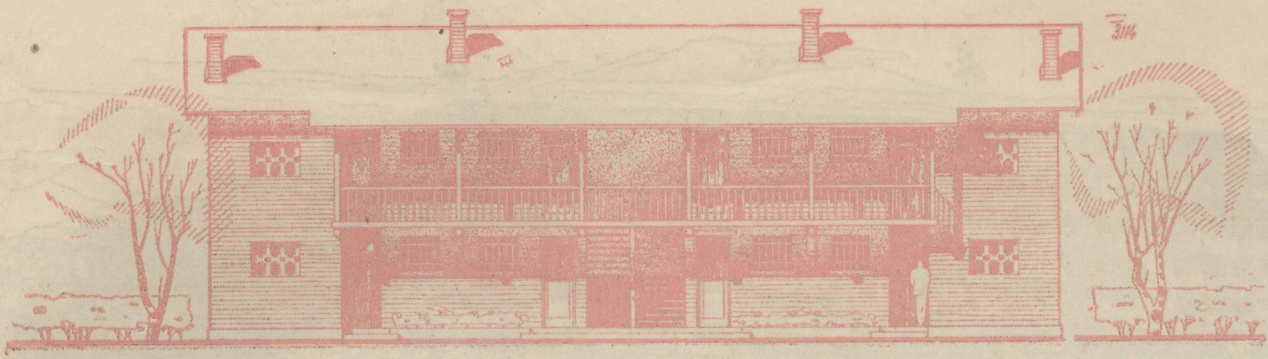
注：1. 每戶入口處的數字表示該戶的居住面積  
2. 本圖單位為公尺。

圖例：  
—— 磁磚牆  
—— 磁磚地  
—— 雙竹編屏

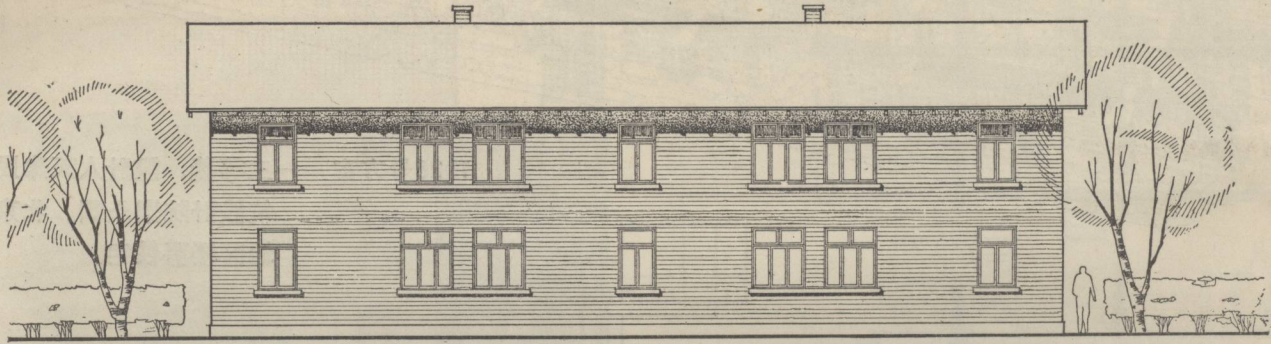
單元名稱	住戶組成類型	居住面積 (m <sup>2</sup> )	建築面積 (m <sup>2</sup> )	單面面積 (%)	居住人數			平均居住面積		附註
					一戶	一戶	合計	m <sup>2</sup> /戶	m <sup>2</sup> /戶	
甲	2室	21.79	41.80	52.03	6人	6人	6人	3.63	21.79	帶磁磚牆
乙	1室	13.70	22.34	61.34	4人	4人	4人	3.43	13.70	
丙	2-2室	44.09	64.22	68.65	5人	7人	12人	3.67	22.05	
丁	1-2室	30.66	47.78	64.17	3人	5人	8人	3.83	15.33	
戊	3室	32.02	47.78	67.02	8人	8人	8人	4.00	32.02	近期可分做二戶

各型單元底層技术經濟指标总表





7型組合体立面



7型組合体背立面

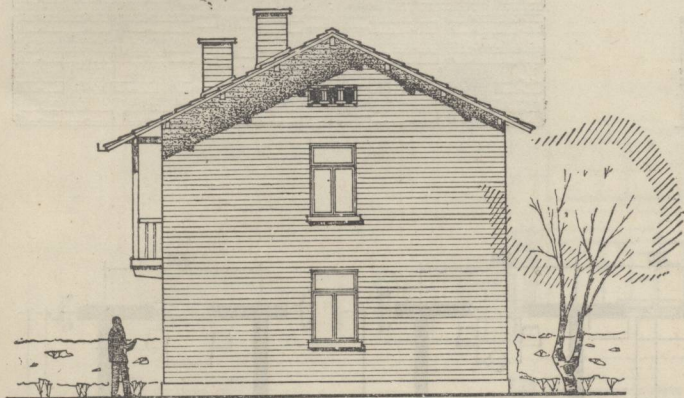
設計人說明节录

1. 本設計确定为二層楼房,以便采用戶外集中或掏挖式廁所,节约管道,又可为农民积蓄肥料;可在街坊內集中取水。
2. 采用挑出外廊式,以保証每戶有良好的穿堂风,因重慶气候炎热,居民都习惯于戶外生活,外廊虽屬公共交通面积,亦可兼作休息地段,使居民生活更接近自然;在雨季还可凉晒衣物,并符合南方居住建筑的风格。因底層进深的减小,节约平基地的土石方和基础工程。樓層外廊挑出,可以节约建筑面积,提高平面系数,平面系数平均

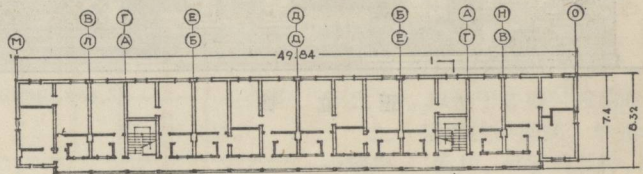
达59.24%,比一般楼房提高了4~5%。

3. 为了使与一般居民生活水平不致距离太远,除在內容上尽可能降低标准外,在造型上亦以簡單朴素,具有一般居民风格为主要意图,外廊和楼梯的栏杆都用小圓竹,厨房的棚窗亦用小圓竹制成,两端用砖砌漏窗,以节约木材。

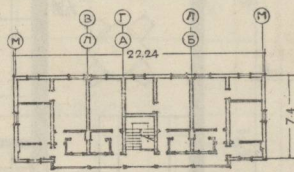
4. 外墙用24cm空斗砖墙和12cm砖墙,內墙用24cm空斗砖墙,隔墙为12cm砖墙及双面竹編墙,煤渣石灰三合土鋼筋混凝土槽形楼板。硬山攪椽平瓦屋面。



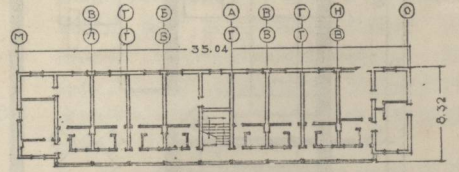
側立面



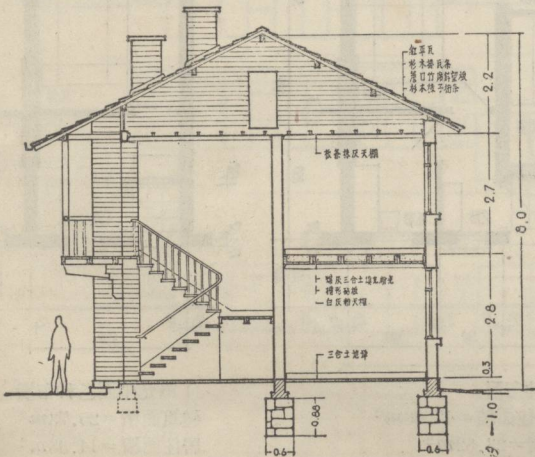
16型組合平面



7型組合平面



11型組合平面

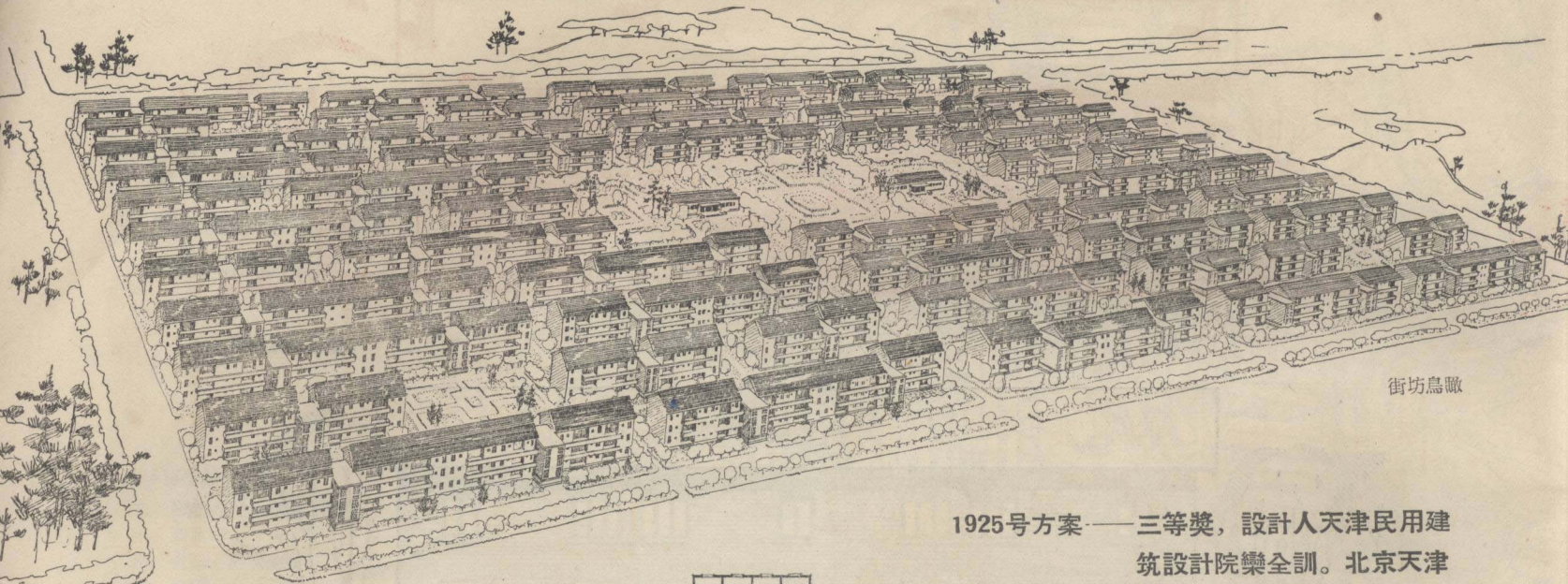


剖面

組合类型	組成單元	住戶數 兩層型 (兩層型)						總戶數	總建築面積 (m²)	平均建築面積 (m²)	居住人口 (人)	平均居住人口 (人)	平均居住面積 (m²)		投影面積 (m²)	高度 (m)				
		一	二	三	四	五	六						正	副						
7型	1 1 - 2	4	2	6	4	2	6	12	193.62	332.09	58.31	52	3.72	16.14	16.14	27.67	27.67	180.69	22.24	
11型	1 5 - 1 1	2	10	12	2	2	4	2	18	305.84	521.89	58.69	84	3.64	16.99	15.29	28.95	26.05	287.21	35.04
16型	2 2 2 1 1	2	4	6	6	4	14	2	22	443.68	737.60	60.15	120	3.70	20.17	18.49	33.53	30.73	410.34	49.64
合計	4 8 2 4 2 8	16	24	24	16	12	24	44	52	943.14	1590.78	59.24	256	3.65	18.12	16.83	30.58	28.41		

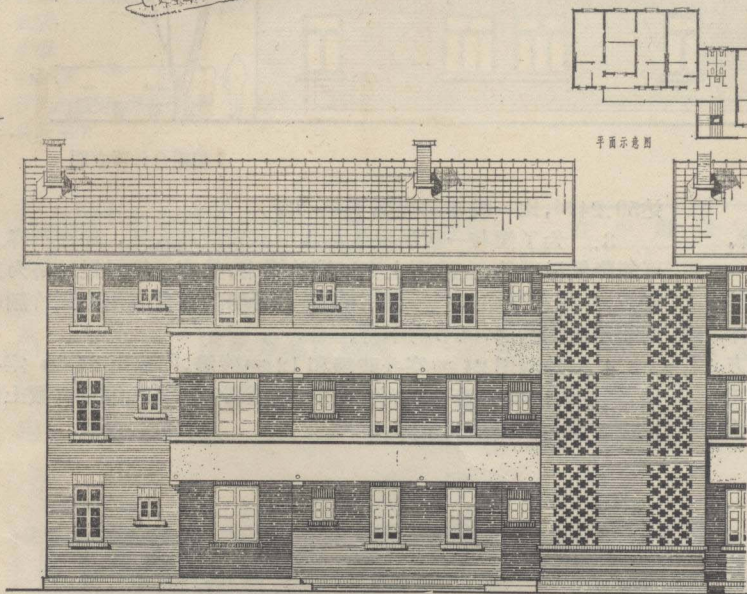
各型組合技术经济指标表





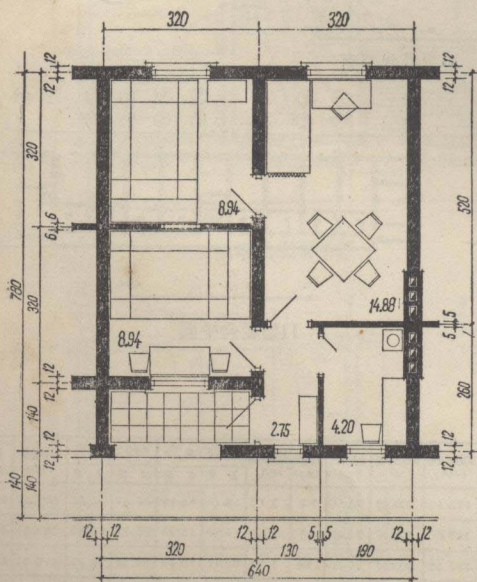
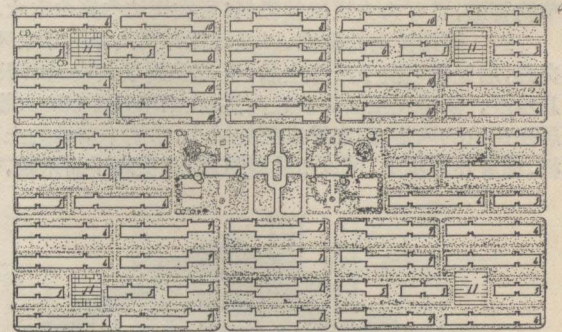
街坊鳥瞰

1925号方案——三等獎，設計人天津民用建筑設計院樂全訓。北京天津地区楼房住宅。

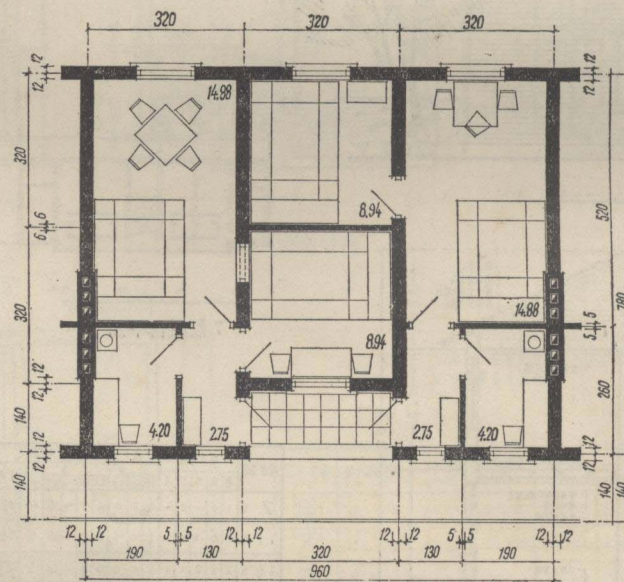


正立面

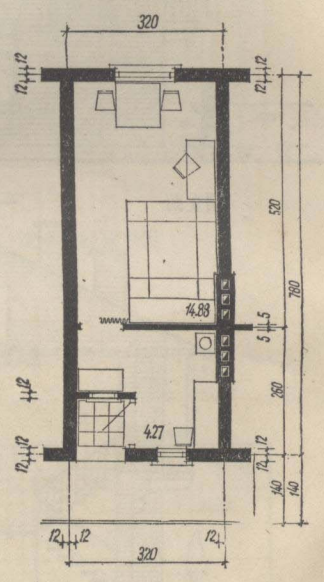
建筑类别  
 1 长排丁型组合楼  
 2 短排丁型组合楼  
 3 所围楼组合  
 4 3 6  
 5 型组合  
 6 型组合  
 7 型组合  
 8 型组合  
 9 型组合  
 10 型组合  
 11 型组合  
 12 型组合  
 13 型组合  
 14 型组合  
 15 型组合  
 16 型组合  
 17 型组合  
 18 型组合  
 19 型组合  
 20 型组合  
 21 型组合  
 22 型组合  
 23 型组合  
 24 型组合  
 25 型组合  
 26 型组合  
 27 型组合  
 28 型组合  
 29 型组合  
 30 型组合  
 31 型组合  
 32 型组合  
 33 型组合  
 34 型组合  
 35 型组合  
 36 型组合  
 37 型组合  
 38 型组合  
 39 型组合  
 40 型组合  
 41 型组合  
 42 型组合  
 43 型组合  
 44 型组合  
 45 型组合  
 46 型组合  
 47 型组合  
 48 型组合  
 49 型组合  
 50 型组合  
 51 型组合  
 52 型组合  
 53 型组合  
 54 型组合  
 55 型组合  
 56 型组合  
 57 型组合  
 58 型组合  
 59 型组合  
 60 型组合  
 61 型组合  
 62 型组合  
 63 型组合  
 64 型组合  
 65 型组合  
 66 型组合  
 67 型组合  
 68 型组合  
 69 型组合  
 70 型组合  
 71 型组合  
 72 型组合  
 73 型组合  
 74 型组合  
 75 型组合  
 76 型组合  
 77 型组合  
 78 型组合  
 79 型组合  
 80 型组合  
 81 型组合  
 82 型组合  
 83 型组合  
 84 型组合  
 85 型组合  
 86 型组合  
 87 型组合  
 88 型组合  
 89 型组合  
 90 型组合  
 91 型组合  
 92 型组合  
 93 型组合  
 94 型组合  
 95 型组合  
 96 型组合  
 97 型组合  
 98 型组合  
 99 型组合  
 100 型组合



3单元平面乙种布置  
 建筑面积=51.46m<sup>2</sup>  
 居住面积=32.76m<sup>2</sup>  
 K=63.6%



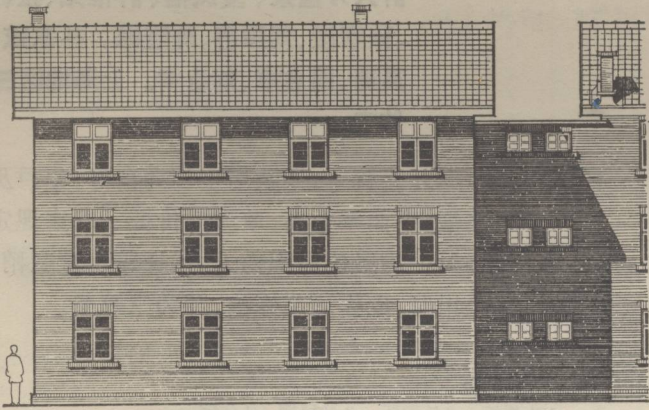
2-2平面乙种布置  
 建筑面积=77.18m<sup>2</sup> 居住面积=47.66m<sup>2</sup>  
 K=61.7% 每户居住面积=23.82m<sup>2</sup>  
 每户建筑面积=38.54m<sup>2</sup>



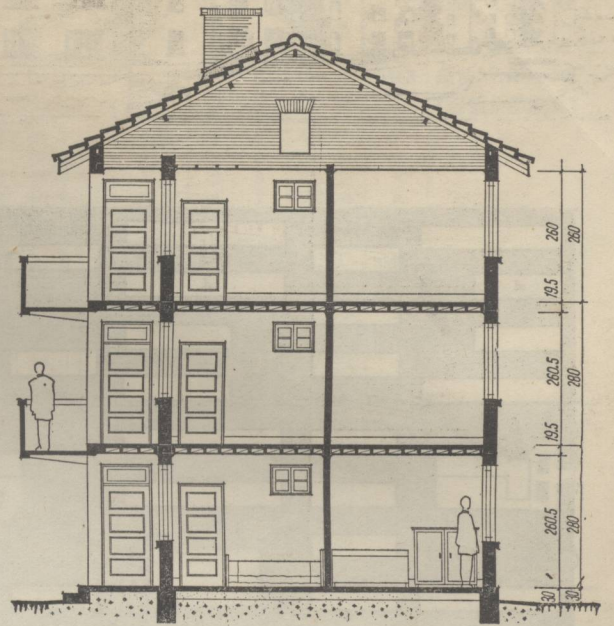
1单元平面乙种布置  
 建筑面积=25.73m<sup>2</sup>  
 居住面积=14.88m<sup>2</sup>  
 K=57.7%



評語：該方案平面布置較成熟，适应全国大部分地区，单元拼凑和住戶分配灵活，廁所及上下水集中使用布置經濟，開間統一，单方造价低于国家规定。但原設計一室戶面积較大，联接单元(楼梯及廁所)图紙表现不够，立面处理需要改善。評为三等奖。



背 立 面



剖 面

組 合 体 类 型 表

表 1

組 合 体 類 型	建 筑 面 積	居 住 面 積	K %	戶 數			可 容 人 數
				1	2	3	
	887.7	464.4	52.1	12	12		112
				50%	50%		
	1769.61	946.8	53.5	12	24	6	237
				28.6	57.1	14.3	
	894.51	464.4	51.9	12	12		112
				50	50		
	1783.29	928.8	52.1	24	24		232
				50	50		
	1780.83	928.8	52.2	24	24		232
				50	50		
	1776.48	928.8	52.3	24	24		232
				50	50		
	1776.42	928.8	52.3	24	24		232
				50	50		

設計人說明节录

1, 本設計根据北京天津一带的气候条件,采用了較低标准的明廊方案,并确定了保証独居的原則,故一室戶成为各类型住戶中不可缺少并占有不少数量的主要住戶型式之一,但一室戶在設備上是不經濟的,故設計中除每戶有独用厨房外,其他均集中設置。为了节约面积在一室戶中入口穿过厨房,利用了厨房面积,厨房面积不小于 $4m^2$ ,其长边大于 $2.1m$ ,以便于必要时設临时床鋪。

2. 接照住戶型式,单元类型計分一室戶、二室戶、三室戶三种、組合时可接所需要的住戶自由拼接,創造了灵活組合的可能性,拼接时以厨房相对为准,如此可使烟道减少并且集中。楼梯間垃圾管道、廁所、取水处和污水处組成“連接部分”,將不同組合屋段联接成为一組合体,可以簡化建筑的結構,又能最大限度的使用楼梯,上下水道集中,降低設備費。

3. 外墙及內承重墙 $24cm$ 厚,首層及二、三層縱隔墙为半砖墙,二、三層橫隔墙为双面葺箔墙,鋼筋混凝土小肋空心砖楼板。硬山樞檁,1.5cm厚望板,油毡、陶瓦屋面。

技术經濟指标

用地面积	公頃	10.00
建筑面積	$m^2$	17814.30
街坊綠地	$m^2$	48587.70
建筑密度		30.06%
(还包括公廁)		
居住面積	$m^2$	43910.00
居住人数	人	10977.3
人口密度	人/公頃	1185
戶 數	一室戶	911 42.4%
	二室戶	1118 45.8%
	三室戶	108 8.4%
	總戶數	1148 100%