

- ◆ “上知天文，下晓地理”，是中国人对学问渊博的人的常用赞语
- ◆ 以优美简练的语言，科学严谨而又生动地为我们讲述了丰富多彩的环球地理知识
- ◆ 神奇的水下世界、宏伟的都会名城、壮观的自然奇景、神秘的文化遗址、古老的人文胜迹

# 国家地理百科

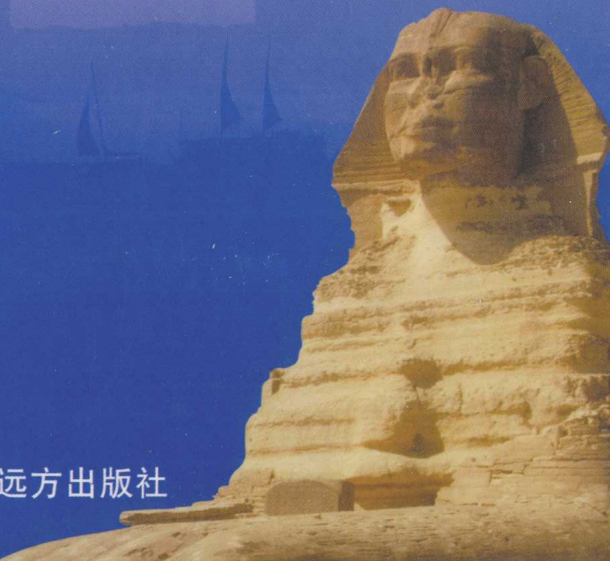
主编：李金龙

捷克 匈牙利

罗马尼亚 英国 意大利



远方出版社



K9-61  
20

# 国家地理百科

NATIONAL GEOGRAPHY ENCYCLOPEDIA

李金龙 主编

捷克 匈牙利 罗马尼亚  
英国 意大利



远方出版社

## 图书在版编目 (CIP) 数据

国家地理百科/李金龙主编 - 呼和浩特: 远方出版社. 2005. 9

ISBN 7 - 80723 - 065 - 7

I. 国… II. 李… III. 文史 - 中国 IV. 1209

中国版本图书馆 CIP 数据核字 (2005) 第 083762 号

## 国家地理百科

---

责任编辑: 古 月

主 编: 李金龙

出版发行: 远方出版社

社 址: 呼和浩特市乌兰察布东路 666 号

邮 编: 010010

经 销: 新华书店

印 刷: 北京市宏泰印刷有限公司

开 本: 850 × 1168 1/32

印 张: 237

字 数: 3430 千字

版 次: 2005 年 9 月北京第 1 版

印 次: 2005 年 9 月第 1 次印刷

标准书号: ISBN 7 - 80723 - 065 - 7/G · 40

定 价: 624. 00 元 (24 册)

---

如有印、装错误, 工厂负责退换。

# 前 言

“上知天文,下晓地理”,是中国人对学问渊博的人的常用赞语,由此也可以看出中国人对地理知识的重视。“秀才不出门,便知天下事”,也是基于深厚的地理知识的积淀。当你迷失在亚马孙平原那茫茫无际的原始丛林时,当你惊叹金字塔的伟大壮观却对其历史一无所知时,当你置身于楼兰古国遗址前却难以解读“绿洲文明”时,当你漫步西安古城却不能说出其深厚的文化底蕴时……对这一点会有更深的体会。

然而,人的精力和时间毕竟有限,因此要掌握必备的地理知识就要构建科学的知识体系,准确地把握知识要点,这样才可以收到事半功倍之效。鉴于此,我们特邀几十位长期从事自然和人文地理教学与研究的专家学者,倾力编写了《国家地理百科》丛书,将之作为献给广大热心读者的最佳礼物。丛书囊括了全球 200 多个国家和地区,以优美简练的语言,科学严谨而又生动地为我们讲述了丰富多彩的全球地理知识。在介绍各国自然景观、风俗民

情、历史文化的同时,还对诸多国家的地貌、水系、发展简史、经济状况等一一介绍,以使读者有更详尽的了解。

为了使知识体系与艺术享受融为一体,我们精心选取了上千幅图片,神奇的水下世界、宏伟的都会名城、壮观的自然奇景、神秘的文化遗址、古老的人文胜迹之类,全方位展示了历史、文化、民俗、景观。这些图片大都出自国内外顶尖摄影师之手,足以让你尽情领略大自然的造化神工,由衷赞叹人类创造的一个个伟大奇迹,充分探索环球各国那神秘而真实的风采。

当您打开这套图文并茂的丛书,文字的力量与图画的趣味一起流淌,不知不觉间会开始一段愉快的读书之旅,让你在理性和感性交替的“旅行”中洗涤疲惫,丰富精神内涵。

丛书编委会

捷 克 .....	1
匈 牙 利 .....	7
罗 马 尼 亚 .....	13
英 国 .....	17
意 大 利 .....	55



# 捷克 Czech

国名：捷克共和国

首都：布拉格

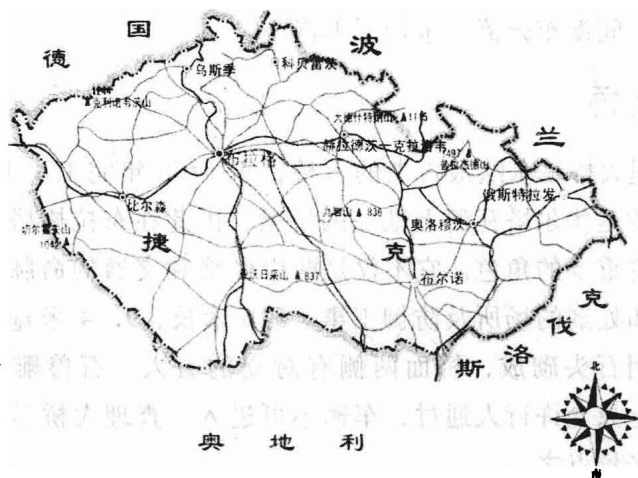
面积：7.89万平方千米

人口：1020.4万（2002年）

货币：克朗



捷克共和国是欧洲中部的内陆国，东部与斯洛伐克相连，南邻奥地利，西接德国，北毗波兰，其形状像一个横卧的桃核。全境属海洋性向大陆性过渡的温带气候。1989年捷克斯洛伐克的“天鹅绒”革命导致其社会主义政权倒台。1993年捷克斯洛伐克联邦共和国和平解体，分裂成捷克共和国和斯洛伐克共和国两个独立的国家。捷克较斯洛伐克资源更为丰富，农业与食品加工业都很发达。



# 旅 游

## 美丽的自然风光

摩拉维亚岩洞是捷克著名的风景保护区，位于南摩拉维亚州，地形复杂，沟壑纵横，悬崖峭壁，地下河流奔涌，风光极美。洞内石笋林立，钟乳石多姿多采。



耶塞尼科山是捷克著名的疗养和旅游胜地，位于捷克共和国北部的山脉中。那里群山蜿蜒起伏，有侵蚀很深的峡谷，并有冰斗、冰崖和石海等奇观。山上布满了云杉林，并有很多原始森林。山间瀑布奔流，水资源丰富。

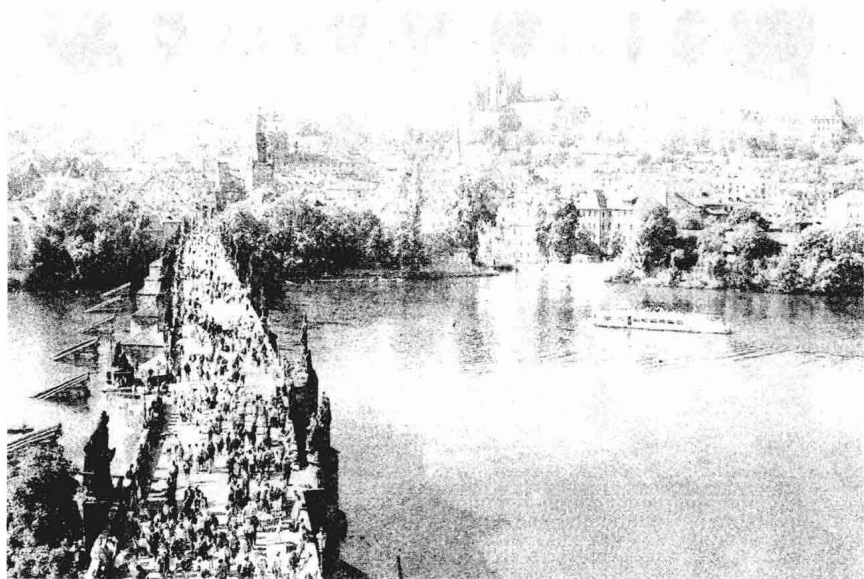
## 查理大桥

查理大桥是东欧最古老的石桥，于1406年完工。中世纪时，查理大桥是伏尔塔瓦河上惟一的桥梁，因此在布拉格居民的生活中扮演着重要的角色。它不仅是两岸经济和交通的命脉，也是公众裁决和处刑的场所及防御工事。516米长、9.4米宽的查理大桥全部用石头砌成，桥面两侧有对立的石人、石兽雕塑30座。如今桥上只允许行人通过，车辆不可进入。查理大桥是布拉格重要的观光景点之一。



## 古天文钟

造于1410年的天文钟挂在布拉格旧市政厅的外墙上。钟盘右侧是白骷髅死神和怀抱古瑟的乐神，左侧是对着铜镜自我欣赏的虚荣之神和紧抓钱袋的吝啬鬼。每到整点，天文钟上方的窗户开启，死神转动沙漏并拉动钟绳，耶稣的予徒移动现身，最后以鸡啼和钟响结束。在12小时内，12个圣徒像轮流出现。钟的下半



部为特殊的月历钟，最外面以波希米亚人一年四季的生活情景表现12个月份，第二层以图案表示12星座，最里面则是布拉格旧城城徽。天文钟是由天文学家汉努斯修造的。传说汉努斯制作的这个天文钟备受赞誉，布拉格的市议员怕他再为其他城市制作一个类似的钟，居然把他的眼睛弄瞎了。

## 金色的布拉格

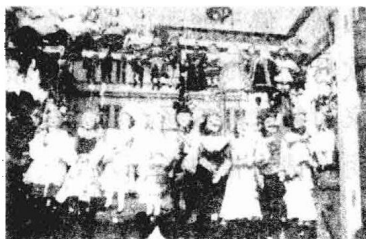
布拉格是一座美丽而古老的山城。人们都称之为“金色的布拉格”。城市依山傍水，有许多保存完好的中世纪以来的各种建筑。国家重点保护的历史文物达 2000 多处。布拉格分为老城区、新城、城堡区和小城区 4 个区。今天的布拉格已成为中欧现代化的大都市，是全国政治、经济和文化中心，也是国内和国际文通枢纽。布拉格在市政建设中，既注意保持古城风貌，又注意提高现代化程度，是著名的旅游城市。



# 历史文化

## 捷克木偶

从16世纪开始，木偶表演就是捷克相当受欢迎的娱乐活动，17世纪和18世纪时达到高峰。木偶剧始终被视为国家级文艺活动而受到保护。捷克木偶剧数量在全球排名第一，布拉格和比尔森都有专门的剧场演出。木偶品质和价值的主要判断标准是每个木偶娃娃的手工和绘功，手工制的比机器制的昂贵许多。



## 比尔森啤酒

从中世纪至今，比尔森地区有着相当久远的酿酒历史。1842年命名推出的比尔森啤酒是比尔森地区优良的水质、当地种植的麦芽、风味独特的啤酒花、先进的设备及专业人才和多种不为人知的独家秘方共同打造山来的优质产品，100多年来获得无数啤酒大展的金牌奖章，在国际上有不可动摇的尊显地位。据说当地医生曾将比尔森啤酒开给病人当药服用。

## 民族风俗

### 自备餐具

捷克人喜欢吃猪肉、牛肉、鸡肉等菜肴。他们口味清淡，不喜油腻，偏于酸甜微辣。常喝红茶、咖啡、可可、橘子水、蜜酒等饮料。主食中喜爱加鸡蛋和奶油的面包。有意思的是，在捷克每家的餐具都不多，如果有人在家中设宴请客，往往要在请柬上注明“请自带碟子、刀叉”，提醒宾客赴宴时自带餐具。



# 匈牙利 Hungary

国名：匈牙利共和国

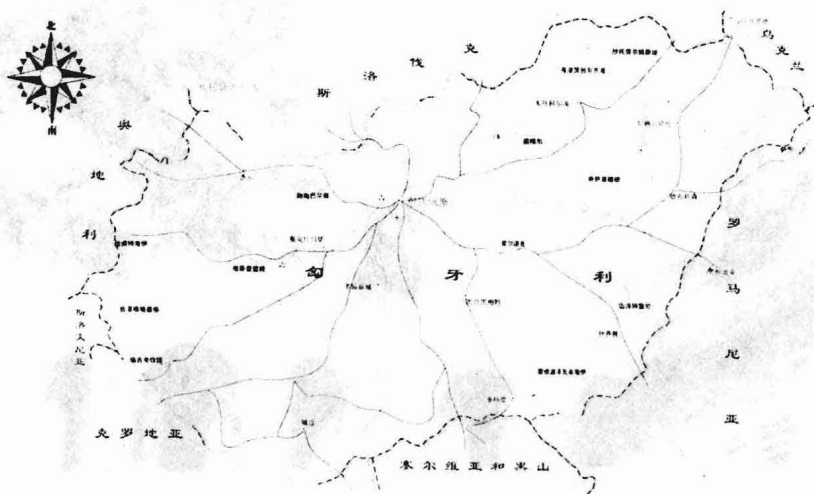
首都：布达佩斯

面积：9.30 万平方千米

人口：1017.5 万（2001 年）

货币：福林

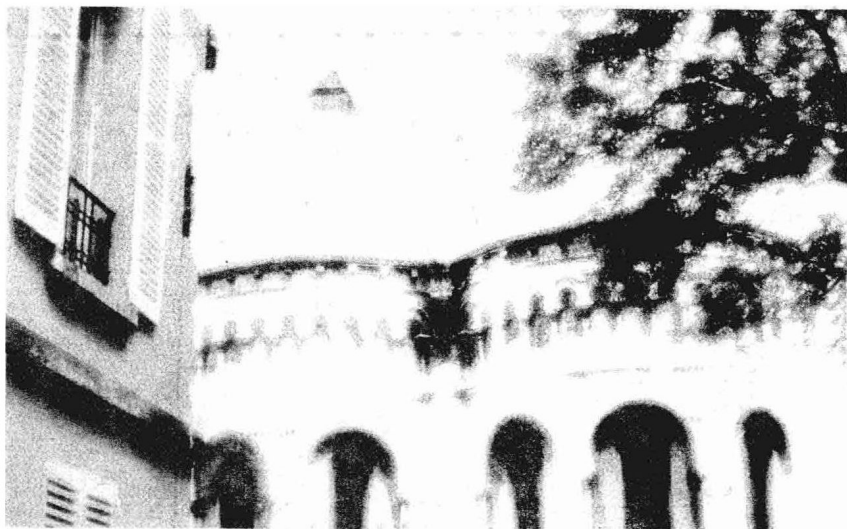
匈牙利是欧洲中部的内陆国，位于喀尔巴阡山盆地。东邻罗马尼亚、乌克兰，南接斯洛文尼亚、克罗地亚及塞尔维亚和黑山，西与奥地利为邻，北同斯洛伐克接壤，边界线长 2246 千米。历史上匈牙利就是一个世界文化中心，实行市场经济后匈牙利经济增长较快，国家更加繁荣，对西方国家的开放程度也越大。进入 21 世纪，匈牙利经济正逐步与国际接轨，尤其同欧盟联系日趋密切。



## 历史文化

### 爱国诗人裴多菲

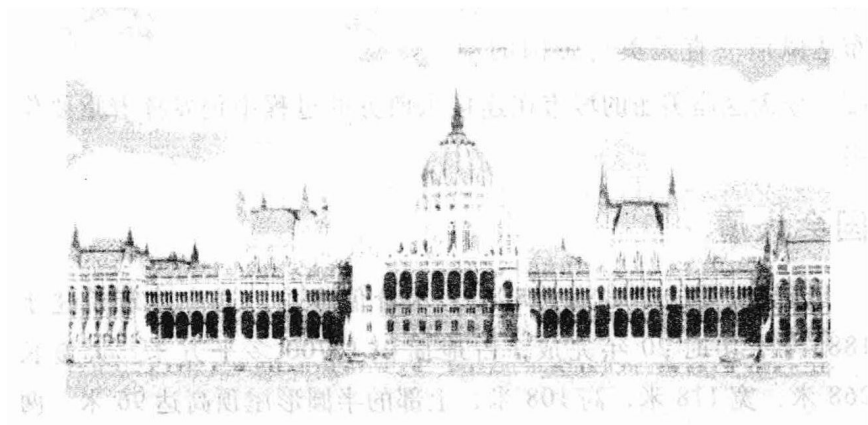
“生命诚可贵，爱情价更高，若为自由故，两者皆可抛。”提起这首百多年来在全世界广为传诵的诗篇，人们便会想起它的作者——匈牙利诗人裴多菲。他是1848年欧洲革命中的英勇斗士，同时，他也为全世界被压迫民族留下了极其宝贵的诗篇。他继承和发展了启蒙运动文学的战斗传统，被人誉为“是在被奴隶的鲜血浸透了的、肥沃的黑土里生长出来的“一朵带刺的玫瑰”。



## 旅游地理

### 巴拉顿湖

巴拉顿湖是中欧最大的湖泊，有“匈牙利之海”的美称。巴拉顿湖位于多瑙河流域的巴空尼山东南麓，是一个浅水湖，气候宜人、湖光山色。在半岛上，古木参天，并且从半岛顶端可以眺望湖区全景。湖水温度适中，含有丰富的矿物质，这里有金黄色、细软的沙滩，有明媚而充裕的阳光，是一个度假和疗养的好场所，在湖区有很多疗养院和修养所。巴拉顿湖的南北两岸分布着许多古老的罗马式、哥特式和巴洛克式建筑，那里有 11 世纪~13 世纪修建的寺庙和城堡遗址。

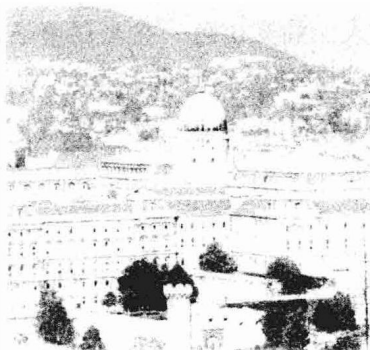


## “渔人堡”要塞

“渔人堡”要塞因建在中世纪渔业市场的遗址上而得名。它具有新罗马式和新哥特式的混合建筑风格：塔楼高耸，石阶盘旋，回廊复道，規制挺秀，造型别致优美，富有浪漫主义色彩。从城堡山脚，沿迂回小道攀登，可达一座白石教堂。高大的圆塔是渔人堡最高点，与雄伟壮观的国会大厦遥遥相望。

## 多瑙河名城——布达佩斯

作为匈牙利的首都，布达佩斯是全国政治、经济和文化中心，也是欧洲著名古城，被人们誉为“多瑙河畔的明珠”。欧洲的第二大河多瑙河将匈牙利的首都一分为二，由北向南流去。布达佩斯风光旖旎，景色宜人，被视为当代最美丽的国际性城市之一。过去的几个世纪里，布达佩斯一直是奥匈帝国的中心。



今天这座美丽的城市在连接东西方的过程中仍发挥着重要作用。

## 国会大厦

国会大厦位于多瑙河畔，艺术价值极高。这座建筑始建于1885年，历时20年完成，占地面积17700多平方米。大厦长268米，宽118米，高108米，上部的半圆形屋顶高达96米，两侧各有一座白石高塔。在拱顶大厅内有16根大理石石柱，柱上有历代统治者塑像。整座建筑洋溢着浓郁的西方情调，它是匈牙



利首脑机关所在地。政府各部和最高法院，也拱卫在大厦四周。

## 英雄广场

英雄广场是布达佩斯的另一名胜，它是于1896年为纪念匈牙利民族定居1000周年而建。“千年纪念碑”矗立在广场中心，高36米，雄劲挺拔。在“千年纪念碑”后面，是两座高达16米的半弧形柱廊，柱廊中间排列着14个比真人还大的匈牙利历代统治者的雕像。这中间有10世纪的开国皇帝圣伊斯特万和1848年革命独立战争的领袖科苏特。这些威武雄壮的形象，展示了匈牙利壮丽的历史画卷。

