

中国国际航空公司指定机上读物

# 水墨 意象

王同君  
许俊  
纪连彬  
张复兴  
张鸿飞  
苗再新  
贾广健  
曾先国  
满维起  
霍春阳

# 现代文明

试刊  
画报  
2005年







# 心灵独白： 自由歌唱的天空

■ 王永彬



清晨，窗外的鸟鸣清悦婉转，它们在自由地歌唱，不在乎人们说些什么，他们一如既往，保持着一种向上的姿态，尽情飞翔，飞过自由的天空。我期盼化为画家笔下的一只小鸟，憧憬能为亘古的天宇留下一点颜色。

每一件文物无不蕴涵着一种浓缩的信息，一种智慧的力量，一种文化的积淀，就如秦俑汉简，闪耀着人类文明的光辉，国画更是如此。（折射着文明的光辉，）翻开人类的文明史，泱泱华夏，悠悠五千年灿烂文化，何其壮丽！何其辉煌！在传承与发展，复制与创新，坚守与突破中我们该怎么取舍？欧洲的文艺复兴给世人留下很多思考。

子在川上曰：逝者如斯夫！人生百年，谁不是匆匆过客？如梦人生，就象银河波光一闪，似飞而去。生命有限艺术永恒，也许千百年后有人感慨：“昔人已乘黄鹤去，尚留丹青照我心！”

随着时代的发展，无论是经济还是文化，中国的国际地位与作用日益凸显，中华民族灿烂的文化更要弘扬，因为这是一个民族的灵魂所在。中国画如何走向国门，参与国际多元竞争，这是时代的发展给我们提出的一个新问题。给艺术家们一片自由的天空，让他们尽情张扬自己的艺术个性，尽情张扬自己的艺术主张，尽情宣泄自己的心灵情感（无声或有声），不断凝练升华自己的艺术语言，这就是我们出版本册画刊的初衷。

本集所收录以及以后还要陆续收录的书画艺术家，无疑代表着当代中国画坛一批实力派画家，他们已经取得非凡的成就，对美术界影响深远，尽管他们的艺术风格各有千秋，表现手法不尽相同。我们瞩望他们在以后的艺术道路上越走越宽，在美术史上能够留下自己最绚烂夺目的一笔。



# CONTENTS

## 目录

P04 王同君

**胸中意象 笔底大风**

——观王同君的花鸟画

P14 许俊

**格清·气高·韵美**

——许俊的青绿山水画

P24 纪连彬

**诗情与语言**

——读纪连彬水墨画

P34 张复兴

**砚边絮语**

P44 张鸿飞

**长白山中唱出的歌**

——张鸿飞工笔及写意人物画艺术

P54 苗再新

**大味必淡的苗再新**

P64 贾广健

**贾广健作品评论摘录**

P74 曾先国

**创作随想**

P84 满维起

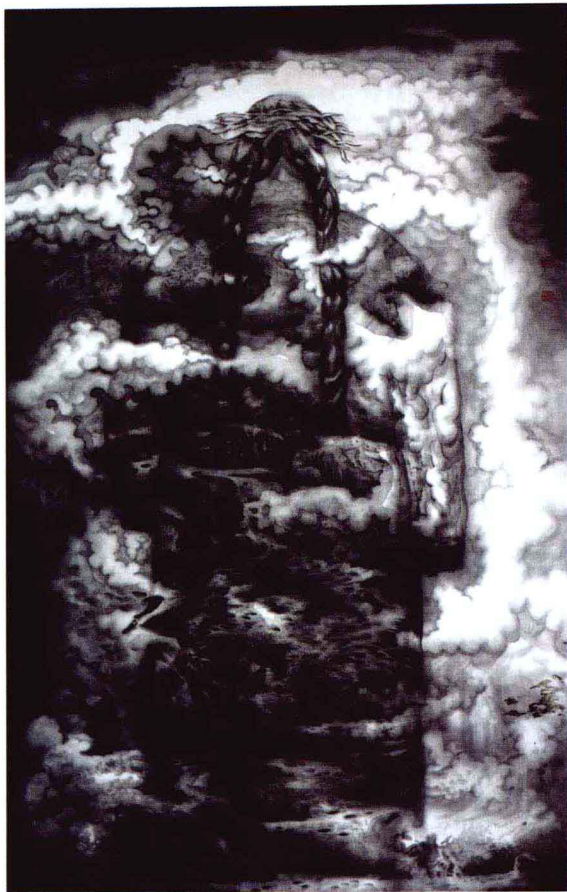
**建构新图式**

——满维起的青绿山水

P94 霍春阳

**感应生命的经纬**





主管 中国社会科学院  
主办 中国社会科学院办公厅

本刊编委会  
编委会主任 黄晓勇  
编委 崔智友 张卫锋 施鹤安  
黄晓勇 黄少斌 张国发 刘张林  
游绍儒 李卫东 邓微 王学仁

社长、总编 黄晓勇  
执行社长、执行总编 张国发  
副社长 郭雪珍 赵传平 沈心平  
常务副总编辑 韩平福  
副总编辑 王学仁 李桂春 邹伟建  
社长助理 张弘  
总编助理 王立志

主编 王永彬  
美编 张霞  
本刊法律顾问 杜喜文

编辑出版 现代文明画报社  
社址 北京市丰台区分钟寺一分公司  
明丹利商务楼B座二层  
邮编 100078  
新闻热线 010-67688849 13611187515  
社办电话 010-67663099  
传真 010-67663099  
广告热线 010-67683327 67688849  
E-Mail xdwmb@yahoo.com.cn  
网址 www.xdwmb.com  
E-Mail szlw@xdwmb.com

国际标准连续出版物号 ISSN-1005-7587  
国内标准连续出版物号 CN11-3408/Z  
广告许可证 京丰工商广字0045号  
邮发代号 80-219  
零售价 20元  
订阅 全国各邮局

核实本单位工作人员身份请登陆本刊网址(www.xdwmb.com)查询

版权所有 违者必究 欢迎转载 请先联系

本刊敬送中共中央办公厅、全国人大办公厅、国务院办公厅、解放军四总部、中央党校各级学员，中央各部委、局、办，各省、自治区、直辖市领导审阅。

独家合作门户网站 其他合作网站







王桐君



# 王同君艺术简历

**王同君**，1962年5月生于哈尔滨，原籍山东省龙口市。1984年毕业于鲁迅美术学院中国画系，现为中国美术家协会会员，黑龙江省美术家协会理事、黑龙江省花鸟画研究会秘书长、哈尔滨师范大学艺术学院国画系副主任、教授、硕士研究生导师。

## 作品获奖：

- 1995年《黑龙江省第二届花鸟画展》金奖
- 2000年《2000年联合国世界和平美术大展》银奖
- 2001年《海峡两岸中国画名家作品展》金奖
- 2002年《跨世纪著名中国画家作品展》最佳作品奖
- 2004年《第三届中国画家学术年展》特邀作品优秀奖
- 2004年《第十届黑龙江省美术作品展优秀作品展》银奖

## 作品参展：

- 1998年《中国首届国画家学术邀请展》中国美术家协会中国画艺术委员会主办
- 1998年《首届北京国际扇面画艺术大展》中华人民共和国文化部 中国国际展览中心主办
- 2000年《2000年全国中国画展》中国美术家协会主办
- 2000年《中华世纪之光——中国画提名展》中国美术家协会中国画艺术委员会主办
- 2002年《全国著名画家邀请展》黑龙江省美术家协会主办
- 2003年《第二届全国中国画展》中国美术家协会主办
- 2003年《第二届中国画家学术年展》中国美术家协会南方展览中心主办
- 2003年《中国、俄罗斯、意大利画家作品巡回展》俄罗斯列宾美术学院主办
- 2003年《影像与印象——走进水墨艺术家工作室文献展》上海市美术家协会 刘海粟美术馆主办
- 2004年《南北对话——中国优秀艺术家邀请展》《江苏画刊》主办
- 2004年《第十届全国美术作品展》中国美术家协会主办
- 2005年《南北花鸟——当代中国花鸟画学术交流展》中国美术创作院主办
- 2005年《水墨威海——当代中国画名家作品邀请展》中国美术创作院主办
- 2005年《韩中交流展》韩国南田大学主办

作品曾赴美国、意大利、日本、泰国、加拿大等国展出。在黑龙江、山东等地举办个人画展。出版有《王同君中国画集》《中国当代实力派画家——王同君画集》《中国画坛花鸟画名家精品——王同君写意花鸟画》等，出版合集20余部，多幅作品被美术馆、博物馆、图书馆、企业及个人收藏。

《美术》《中国书画》《荣宝斋》《江苏画刊》《国画家》《美术界》《中国画家》《画坛》《振龙美术》《新华文摘》《文化月刊》《艺术研究》《美术大观》《人民日报》《中国文化报》《中国美术报》香港《大公报》美国《国际日报》等40余种报刊专题介绍和发表作品。作品和传略被收入《今日中国美术》、《世界美术》（华人卷）、《影像与印象——走进水墨艺术家工作室》等多种美术文献。



# 胸中意象 笔底大风

## ——观王同君的花鸟画

■ 于显达

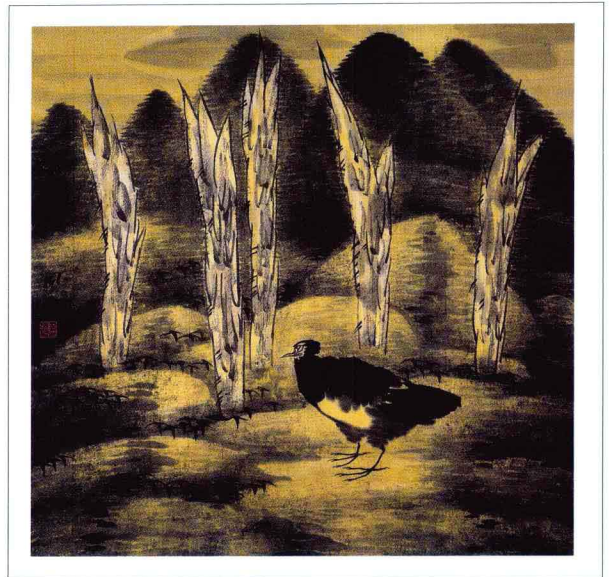
观同君的画，整体大气、简括、真力弥漫，精神灿烂，一股刚正之气扑面而来。这表明他绘画的个人风格业已形成。一个刚满四十岁的年轻画家便以其独具特色的写意花鸟画蜚声中国画坛，不能不说是难能可贵的。

同君是一位理论与实践并重的画家，他的花鸟画创作的成熟得力于理论的思考和勤奋的实践。每一个艺术创造者都要面临如何对待传统、如何对待自然、如何对待主体的问题，特别是花鸟画家。同君正是在对这一问题的思考与实践中，使自己的艺术思维和实践都得到提升，才有了今天的成就。同君没有像试验水墨画家那样蔑视传统，也没有像泥古者那样斤斤计较于一点一画一招一式的出处，而是从整体上继承传统精神，在丰富的传统遗产中撷取“意象”造型观来统领其对传统的继承。他认为：“意象”造型即是“外师造化，中得心源”的结果。而对传统的程式化特点，又认为是一个艺术家学习过程中不可逾越的阶段。他认为“创造自然万物为程式是检验是否真正艺术家的重要标准，和谐的程式是一种语言风格。在中国画家中成就最高、个性面貌最突出的均是传统程式的继承者和创造者。”他正是从程式是一种语言风格的角度，从历史经验的高度来理解这一问题的。

当然，他也看到了传统程式束缚其创造性的一面。面对这一问题，他的解决办法是强调主体的作用。他说：“其实形式语言的独到多源于主体精神的不同。由于画家个人气质、修养及情感心态的各异，所创造的程式也就千差万别。”而在面对自然的关系中，他认为“艺术家的价值在于发现新的审美领域、新的语言和新的意蕴境界，它是画家精神世界的物化，是人格气质的体现，是一种情怀的释放。”从以上的引证中我们看到，在面对传统、自然、主体三者关系中，他强调了主体的作用，这正是抓住了问题的关键。正是这种高屋建瓴的理论思考提升了他的创作实践，使他的创作没有走弯路，而是走了捷径。也就是说，面对一个新的表现对象不但要把它转化为胸中意象，而且还要转化为新的语言程式。在创作中他不以客观再现为追求的终极，而是将外在的自然借用、搓揉，由心灵重新熔铸成一种整体意象，形成超越自然形态的艺术境界，创造一种独立于自然的审美对象。这样就使他的花鸟造型完全意象化。实际上这一点正是传统意象造型观的使然。

强调主体，强调意象造型就是强调主观精神，就是强调个性气质，这是形成独特意象之所在，也是形成独特语言之所在。接触同君的人都可以感觉到他那种独立不群的精神品格，他有独立见解，不随波逐流，不论是人品还是画品都有一种阳刚之气，这一气质是和柔媚、婉约、小巧、细腻大相径庭的。因此，才使其画面布局重整体、重气势、重用笔以及重造型的简括。这种人格品质既有先天的个性气质因素，又有后天的环境作用。同君生长在东北这块神奇的土地上，这里的白山黑水、雪野雄魂，是他对大自然最深切的感受，它雄浑博大，壮阔静穆……正是这种感受内化为他的胸襟怀抱，才使得





他的胸中形成大意象、大境界、笔底才生出大风格。

另一方面，人的内在气质是与修养紧密相连的，修养决定人的气质，也决定画的风格和品位。画家之间的比较，除了人格的比较，就是修养的比较。同君清楚这一点，他的创作取向从不违背自己的气质而另寻他途。在把握与自己气质相适应的画风的基础上，从不放过修养的提升。他将阅读唐诗、宋词、古代典籍作为提高修养的途径，随着文学修养的提高，也提高了画的境界。在作画之余他注重书法的研习，体悟书法用笔的力与美。所以，一见到他的画就给人以长于用笔的鲜明印象，画面上的一点一画，哪怕是一块墨块、色块都处处见笔，都有书法用笔意趣，都有力能扛鼎的真力弥漫其间。

正是由于理论上的深思和清醒认识，加之自身的气质修养，他的画风与传统拉开了距离，无论如何变化，都卓而不群、不同凡响，在当代写意花鸟画陷入困境之时，他却在自己创造的不同程式中任心自运、游刃有余。他近年的创作形成了三种不同风格类型，追求各有侧重。

第一类是山水与花鸟相结合。这类作品，画家注重表达北国特有的景观，注重意境的营造，他将东北地域的外在自然内化为胸襟怀抱，使山水融进了花鸟画，使之成为意境的组成部分，如《静听天籁》、《霜天寒禽》等作品都有一种不可言说的诗化境界。此类作品解决了小主体大环境的矛盾，二者的有机结合，是“意象”造型观的结果，他将自然经过心灵的过滤重新熔铸，是再造的自然，同君将传统笔墨置换提炼形成一种新的程式，看后令人耳目一新。

另一类是工笔与写意相结合的作品。画家注重意境氛围处理的同时，显露出表现花和草的浓厚兴趣。他不厌其烦地表现草的层次、种类，花的结构、色彩，表现空间以及光感，极尽深入之能事，境界生气盎然。作品细而不腻，艳而不俗，具有较高的品位。

第三类被美术评论家翟墨先生称之为“大意笔青绿花鸟画”，这类作品同君似乎更倾向于形式的探求与表达。作品以书为骨、以墨为韵、以青绿色为主，辅以曙红、石青、藤黄、赭石等颜色，将现代构成融入作品。他以《夏日荷塘》为题的系列作品，明艳灿烂，优雅动人，独特的形式美感令人陶醉其中。我以为这类作品艺术语言更富于个性化，它离传统虽远，但距主体精神与时代更近，使人看到了一个充满激情的心灵与时代一起跳动。

三种作品风格迥异，但内在气质是一致的，即重大结构、大气势、重笔墨的内韵之美，重“意象”造型，重心灵情感的独特体验。总之，重一个现代人的个性张扬。

勇于创造需要胆识，需要睿智的思想，同君的创作实践证明了这一点。他所取得的成绩是令人刮目的。同君正年青，可贵的是他从不满足已取得的成绩，始终能以平和的心态潜心作画，我相信他这样坚持始终，今后定有大成。



荷塘月色







初秋雨过





秋水溢塘



绿荫





秋日斜阳





荷塘秋韵图



微風白露起烟波 辰辰秋同君



微风白露



# 许俊





# 许俊艺术简历



**许俊** 1960年生于北京。1980年考入中央美术学院中国画系，1984年毕业创作获叶浅予奖学金。毕业后一直从事中国画及书法、篆刻的研究、教学和创作。作品经常参加国内外展览并多次获奖，有作品被中国美术馆、北京艺术博物馆、炎黄艺术馆、中央美术学院、中国画研究院、北京美术家协会、中国美术出版社、中国艺术研究院、国务院办公厅中南海紫光阁、中共中央办公厅中南海勤政殿、北京京西宾馆中央会堂、台湾山艺术美术馆等收藏。出版个人作品专集有《许俊画集》、《当代名家山水精品·许俊》、《名家名画—许俊作品》、《当代书画家艺术丛书—虚台楼画》、《青绿山水画技法》、《当代名家青绿山水精品·许俊》、《丹青之梦》、《许俊解析王希孟》等。现为中国人民大学徐悲鸿艺术学院副院长、教授、研究生导师。中国美术家协会会员、中华诗词学会会员。