

Grace Wu Bruce
Two Decades of
Ming Furniture

The Forbidden City Publishing House

伍嘉恩 著
紫禁城出版社
明式家具二十年经眼录



图书在版编目 (C I P) 数据

明式家具二十年经眼录 / 伍嘉恩著. —北京: 紫禁城出版社, 2010. 8

ISBN 978-7-5134-0041-1

I. ①明… II. ①伍… III. ①家具—收藏—中国—明代 ②家具—收藏—中国—明代 IV.

①G894②TS666. 204. 8

中国版本图书馆CIP数据核字 (2010) 第157105号

明式家具二十年经眼录

著 者: 伍嘉恩

责任编辑: 刘 茵

装帧设计: 李 猛

出版发行: 紫禁城出版社

地址: 北京东城区景山前街4号 邮编: 100009

电话: 010-85007808 010-85007816 传真: 010-65129479

网址: www.culturefc.cn

制版印刷: 北京雅昌彩色印刷有限公司

开 本: 787×1092毫米 1/16

印 张: 19

字 数: 90千字

版 次: 2010年11月第1版

2010年11月第1次印刷

印 数: 1~5,000册

书 号: ISBN 978-7-5134-0041-1

定 价: 128.00元

伍嘉恩 著

明式家具二十年经眼录

紫禁城出版社

Grace Wu Bruce
Two Decades of
Ming Furniture

The Forbidden City Publishing House



目录

自序	5
前言	7
中国明式家具分布	10
香几类	12
桌类	24
案类	52
炕桌、炕案、炕几类	78
椅类	90
杌凳类	148
脚踏类	170
箱、橱、柜格类	178
床榻类	228
其他类	248
市场价值——由万历三十一年说起	288
世界明式家具分布	294
大事记	296
附录一 图版检索	302
附录二 构件名称及榫卯图索引	309
后记	315



2008年作者拍摄于北京“盛世雅集”研讨会

自序

应中国文物学会及中国嘉德国际拍卖有限公司之邀，在“盛世雅集——2008中国古典家具精品展暨国际学术研讨会”发表演讲。自1987年创办【嘉木堂】，朝夕与明式家具为伍，经历无数实例，便将演讲题目定为“明式家具二十年实例”，意是在各种类中挑选有代表性的例子加以陈述，目的是提供一个较完整的明式家具种类架构，向观众推介中国国家家具史中的巅峰作品。

翻阅多年积累的图片挑选家具，随即被实例数量之多，种类之丰富，及品质之精美所震撼。【嘉木堂】的资料库简直是一个宝藏！就萌生了用图片说家具故事的冲动。一边挑选例子筹备讲词，一边开始将图片资料全面分类，加以组织，作其后发表的准备。同时觉得如把【嘉木堂】二十余年经手实例全面发表，有参考价值，便求北京文博名家王世襄先生赐教。王先生十分认同，鼓励我为这个特别时代出现的明式家具实例留一个痕迹，并冠以“图典”之名。

研讨会在北京世纪坛世界艺术馆举行，因演讲有时间限制，笔者只略谈及“香几”与“床榻”两类，其时出席者众多，反应热烈，更受到当天在场的紫禁城出版社朱传荣编辑青睐，向笔者征稿。这样就开始了在故宫博物院主办月刊《紫禁城》上的连载——《明式家具二十年经眼录》。

现在重新编排并增补《经眼录》，结集成书。而以【嘉木堂】二十余年所有经手过的家具图片集成的《经手录图典》，也正在紧密筹备中。



王世襄先生与作者伍嘉恩摄于香港三联书店明式家具展览开幕礼，1985年9月

前言

香港三联书店，位于域多利皇后街香港中环街市对面。1985年9月的秋日，阳光妍丽怡人，三联书店在三楼的小房举办《明式家具珍赏》¹发行仪式，作者王世襄先生应邀由北京来港，主礼与大作面世同步举行的明式家具展览开幕式，小房内陈列着十组黄花梨明式家具和几件案头木器，其中六组家具是我从英国、美国各地购买运回香港家中的圈椅、平头案、画桌、南官帽椅、炕几与圆角柜等，借出是次展览，庆祝有史以来第一本用中文撰写的明式家具专著的出版发行。^{2,3}

王先生在文博收藏界享有盛名，香港各界名人包括资深古董收藏家，皆于当日倾巢而出参加出版开幕礼。而当时仍为收藏后辈的我，惊讶地发现在众多出席的瓷器、书画、玉器等各类中国古董收藏家嘉宾中，大部分竟然从未听过或见过明式家具，而仅十组家具的小型展览即迎来参观者“大开眼界”的好评。

《明式家具珍赏》的面世影响深远，中文版与翌年出版的英文译本⁴广受大众欢迎，有心人建造网络，以书籍内图片为样本于全国搜索明式家具。随着早期家具实例接二连三相继问世，明末清初的中国古典家具逐渐为人知，而其令人惊叹的品质亦唤起世人的重视，同时也吸引了专家、学者与收藏家的注意力。此项发现历史意义重大，特别是有助于了解明式家具原产地的江南地区。围绕着“园林城市”美誉的苏州至长江下游一带，人文荟萃，士官商贾云集，安居于典雅的庭园宅院，其精致的生活风格，反映这段繁华时期的文化背景。

王世襄先生在《中国文物报》撰文谈及这中国古典家具热⁵，而我，就在这时势变幻中由单纯的明式家具收藏家转变为行家，在香港创办【嘉木堂】，专门经营明式家具⁶。二十多年后的今天，中国明式家具已成为世界各地私人收藏家与博物馆争相收藏的必备项目，此举亦将这项中国文化推展至更广阔的群众面。

十分荣幸能参与这二十年来明式家具的发现、研究和收藏。这几十年经手过的早期家具实例，种类十分广阔，其中既包括已消失于现代生活的种类，如盆架、衣架、火盆架、滚凳脚踏等，又有前所未见的品种，如可装可卸供出游用的桌案。观察、剖析明式家具几十年，一点一滴地收集积累每件所蕴藏的讯息，综合各方面所得到的资料，让我们的家具知识丰富起来，他们中有的风格雄浑凝重，有的以线条简约取胜，其他则优雅细致，集完美比例的型、式、工于一身，而现今二十年正是收藏他们的黄金时代。

以下在各种类中，挑选优秀上成的实例，略谈他们的造型与结构，设计变化，何为标准，何为特征，也说及传世品中哪种是主流，什么是稀少的品种。至于实例木材用料方面，主要是黄花梨，因为明末清初家具传世品，绝大部分是硬木造，而硬木制的家具，又以黄花梨木为主，其他硬木属少数。而开篇与结尾就铺陈明式家具的中国与世界分布情况，及略谈他们的市场价值。

自1985年掀起中国明式家具热，在全球古董艺术中心，家具人开始举办或大或小各种明式家具活动，如展览、研讨会、拍卖会等。这些事宜，笔者不是直接参与，就是近距离观察，至少也得知事在进行中，所以文中也加插些这二十多年家具圈中的人和事，也在附录中以大事记式列出，做个记录。

- 1 王世襄《明式家具珍赏》，三联书店（香港）有限公司／文物出版社（北京）联合出版，香港，1985年。
- 2 当年报导包括 *Arts of Asia*, Nov-Dec 1985, p 4, 6.
- 3 美国加州中国古典博物馆成立后，更在1992年派专员访问各当事人，在夏季号（66-71页）中作出图文并茂的详细报导。Jeanne Chapman, Hong Kong's First Exhibition of Classical Chinese Furniture. *Journal of the Classical Chinese Furniture Society*. Vol. 2, No. 3, Summer 1992, Renaissance: Classical Chinese Furniture Society, 1992, 66 - 71.
- 4 英文译本: Wang Shixiang, *Classic Chinese Furniture: Ming and Early Qing Dynasties*, Hong Kong, 1986.
- 5 《中国文物报》1991年7月21日《从“中国家具热”说起》，重载于《锦灰堆 王世襄自选集》，北京，1999年，《明式家具的喜与忧》，141-142页。
- 6 《艺术新闻》2003年3月刊中介绍了本书作者的经历。见《CANS 艺术新闻》，2003年3月（No. 63），34-39页。



1987年作者在香港中环毕打行创办【嘉木堂】

这个中国地图展示笔者二十多年来耳闻目睹有明式家具踪影的市镇和地区。虽然不全面，但希望读者也能从中得到一点关于明式家具原产地及他们由明代至上世纪分布地域的讯息。二十世纪家具之父王世襄先生以古籍为依据，继而实地考察，认为明式黄花梨木家具主要产地是江南的苏州、东山地区。现在这个家具中国分布图，确能见到明式家具实例真的是密麻地挤在江南以苏州、东山、松江为中心的一带。

地图上更显示苏州地区以外，明式家具也散布于其他各地，包括长江下游沿岸城镇如江阴和南通，杭州湾两岸都市嘉兴、海宁、杭州、绍兴与宁波。京杭大运河由浙江，穿越江苏、山东入河北经通州达北京，沿河乡镇也多处发现为数不少的明式家具。

各地历史古都如西安、开封、郑州，文化名城如邯郸、孔子故里曲阜、《水浒传》作者施耐庵的故乡江苏泰州，而至元代被誉为世界大贸易港之一的福建泉州等，都是明式家具一度的聚集地。全国明清民居建筑群重点所在安徽省歙县、绩溪和黟县等，以及山西省古州名郡太原、平遥、晋城等，也曾满布他们的踪影。

明式家具何以从江南原产地流传出外？古代时大部分人，一般老百姓是用本地村落乡镇生产的家具，就地取材，是柴木加漆这类的地域性家具。高级奢华的消费品，于十六世纪的繁华时期，在国内已建立自己市场，这意味着各省各城追求精致生活风格的有钱人会喝福建茶，用南京丝绸，安徽纸、笔、墨，景德镇瓷器和宜兴紫砂壶等，各地重镇富户，自然也会从江南主要原产地订购材美工良造型优美的黄花梨木家具。而宫廷和首都北京的达官贵人，更能利用运河之便将之运送北上。所以除了原产地江南地区，各大城市与沿京杭运河市镇，保存有明式家具实例就不足为奇。从远离江南及大运河、不具备地利条件的地域，如徽商家乡徽州一带、山西中和南部晋商的大宅，而至多省的历史文化名城也藏有大量实例，就颇能体会当时士官商贾均以黄花梨木制明式家具为时尚。从传世家具中有部分带地域风格的制作，虽属实例整体的少数，但也表明当时各地贵族巨贾有直接采购木材，雇用当地能工巧匠制造黄花梨木明式家具。



- | | | | |
|----|---|----|---|
| 上海 | 嘉定、松江 | 天津 | |
| 江苏 | 苏州、东山、周庄、同里、
宜兴、无锡、常熟、常州、
江阴、海门、南通、如皋、
泰兴、镇江、扬州、泰州、
高邮、兴化、东台、盐城、
宝应、淮安 | 河北 | 南皮、沧州、青县、吕家桥、
承德、怀来、下花园、张家口、
阳原、保定、唐县、曲阳、
新乐、正定、石家庄、新河、
南宫、清河、邢台、永年、
武安、邯郸 |
| 浙江 | 嘉兴、平湖、南浔、海宁、
杭州、绍兴、上虞、宁波 | 山西 | 大同、定襄、太原、祁县、
平遥、介休、洪洞、曲沃、
沁水、阳城、晋城、西黄石村 |
| 安徽 | 屯溪、歙县、西溪南、许村、
绩溪、休宁、黟县、祁门 | 陕西 | 西安 |
| 山东 | 单县、金乡、济宁、嘉祥、
兖州、曲阜、泰安、济南、
章丘、刁镇、明水、潍坊、
昌邑、即墨、胶州、临清、
德州 | 甘肃 | 武威 |
| 北京 | 北京、通州 | 河南 | 开封、郑州、濮阳、内黄、卫辉 |
| | | 江西 | 婺源 |
| | | 福建 | 三明、福州、莆田、仙游、
泉州、厦门、漳州 |

明式家具二十年经眼录

香几类



光傑後椅難字不致稍烟色並裝注哉

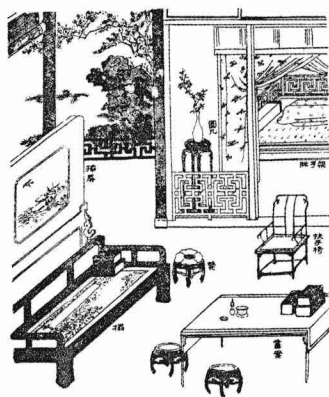
香几
書室中香几之制有二：高者二尺八寸，几面或大理石、岐阳玛瑙等石，或以豆柏楠鑲心，或四八角，或方，或梅花，或葵花，或慈菰，或圓為式，或漆，或水磨。諸木成造者，用以閣蒲石，或單玩美石，或置香櫞盤，或置花尊以插多花，或單置一爐焚香。此高几也。若案前所置小几，惟德製作絕其式，一板為面，長二尺，闊一尺一寸，餘三寸，餘上嵌金銀片，花鳥四圍，錫石几面，兩橫或小，擡一板用金漆塗之，用四牙四足，牙口鑲金銅漆，鑲絲鈔鈔，甚輕。書中用以陳香爐香盒，合放一香，則清淨玩具，甚合。吳中製有朱色小几，去後梁小式，如香案更有紫檉花，嵌有假機，似有以石鑲說。

吳中製有朱色小几，去後梁小式，如香案更有紫檉花，嵌有假機，似有以石鑲說。

大如檉或小几，更有五六寸者，用以坐鳥思，或鑲金佛畫，或鑲之類，或陳精妙古銅官帽，或小爐焚香，插花或實三寸，高天生秀，乃山石小几，以供清玩，甚快心目。

書室清供花六種八格
春時用白瓷瓶，古龍泉，均鼓盆，以泥沙和水，種蘭中，置奇石一塊，夏則以四窰方，圓大盆，種芍藥，一色，花可四五朵，紫架以朱几，黃菊三株，亦可看玩，秋取黃菊一色，菊花以均州大盆，或轉客白花瓶，盆種之，或以小古窰盆，種三五寸高菊花一株，傍立小石几，冬以四窰方盆，種短葉水仙，單瓣者在，又如美人蕉，立以小石几，以雪一類，須用長方盆，盆種六種花，草清淨雅，實錄明不坐，立字，或讓若，應人君子，置之几案，豈獨人相對。

香几上放瓶插花 《百美图》 清乾隆仿明画本



研究明式家具，不容易在古籍文献内找到关于某一种类设计、造型的详细描述，材料取用、做法，而至用途的讲解，香几可能是唯一例外的种类。

高濂刊于1591年的《遵生八笺·燕闲清赏笺》¹中有以下记载：

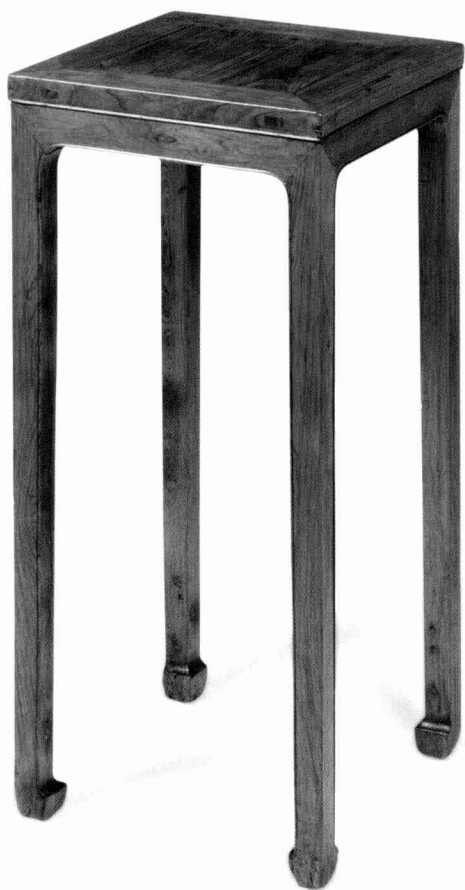
香几

书室中香几之制有二：高者二尺八寸，几面或大理石、岐阳玛瑙等石，或以豆柏楠鑲心；或四八角，或方，或梅花，或葵花，或慈菰，或圆为式，或漆，或水磨。诸木成造者，用以阁蒲石，或单玩美石，或置香櫞盘，或置花尊以插多花，或单置一炉焚香，此高几也。

这里不单阐述香几的尺寸，用材，形状，更说明他们的用途。在当时书籍的版画里，我们也找到几乎所有高濂说及的香几形象与用途。现在加插这二十年【嘉木堂】收集到与文字和古代书籍版画插图中香几相似的实例，以供参考。

在《百美图》²中能见圆形香几，上放插花的花瓶。

黄花梨四足无束腰马蹄足小方香几
 长 36.8 厘米 宽 36.8 厘米 高 82.7 厘米
 意大利 帕多瓦 (Padova) 霍艾博士藏品



方香几 《列女传》插图「吕良子」 明万历刻本



四足无束腰小方香几，选用木纹华美黄花梨木制成，通体光素，四面齐平，冰盘下铲凿凹槽，四足接牙条沿边起线。造型简约，挺拔有力。

2000年冬季【嘉木堂】举办展览同步出版的目录³，即用这上乘香几作封面。意大利霍艾博士收到目录，也不等展览开幕看实物，就来邮购纳入收藏，更在2004、2005年借给德国科隆与慕尼黑当地博物馆、艺术馆展出⁴。

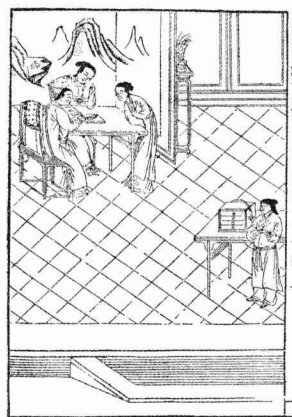
仇英画《列女传》⁵中，也见四足无束腰小方香几。

四足斗柏楠面、高束腰霸王枱、外翻马蹄长方香几。造型古朴，线条雄伟有力。腿足上截外露与几面接合，是标准高束腰的造法，不常见的外翻马蹄足，配合几面喷出，整体协调。

霸王枱有三弯与一弯两种，断面或圆或菱形，这几的霸王枱是菱形一弯做。

《锦笺记》⁶的长方香几上置放菖蒲盆。

香几上放菖蒲盆
《锦笺记》插图「蜡书」
明万历（1608年）刻本



黄花梨影木面四足高束腰霸王枱长方香几
长56厘米 宽32.4厘米 高70.2厘米
香港私人藏品

