

《2012高考学业水平测试》编写组 编

2012 高考

学业水平测试

XUEYESHUIPINGCESHI

政治



南京出版社

图书在版编目(CIP)数据

2012 高考学业水平测试. 政治/《2012 高考学业水平测试》编写组编. —南京:南京出版社,2010.8

ISBN 978-7-80718-636-6

I. ①2… II. ①2… III. ①政治课—高中—习题—升学参考资料 IV. ①G634

中国版本图书馆 CIP 数据核字(2010)第 161445 号

书 名:2012 高考学业水平测试·政治
作 者:《2012 高考学业水平测试》编写组

出版发行:南京出版社

社址:南京市成贤街 43 号 3 号楼 **邮编:**210018

网址:<http://www.njpbs.com>

联系电话:025-83283871(营销) 025-83283883(编务)

责任编辑:戴赋华

审读编辑:许小彦

印 刷:南京金灿印务有限公司

开 本:880×1230 毫米 1/16

印 张:88.5

字 数:2585 千

版 次:2010 年 8 月第 1 版

印 次:2010 年 8 月第 1 次印刷

书 号:ISBN 978-7-80718-636-6

定 价:106.50 元(共六册)

南京版图书若有印装质量问题可向本社调换

目 录

考点一 生活与消费	1	第二课时 我国的政党制度	71
第一课时 神奇的货币	1	第三课时 我国的民族区域自治制度及宗教政策	73
第二课时 多变的价格	4	73
第三课时 多彩的消费	9	考点七测试卷	75
考点一测试卷	12	考点八 当代国际社会	79
考点二 生产、劳动与经营	16	第一课时 走近国际社会	79
第一课时 生产与经济制度	16	第二课时 维护世界和平 促进共同发展	81
第二课时 企业与劳动者	19	考点八测试卷	83
第三课时 投资理财的选择	21	考点九 生活智慧与时代精神	87
考点二测试卷	23	第一课时 美好生活的向导	87
考点三 收入与分配	27	第二课时 百舸争流的思想	89
第一课时 个人收入的分配	27	考点九测试卷	91
第二课时 财政与税收	30	考点十 探索世界与追求真理	94
考点三测试卷	33	第一课时 探究世界的本质	94
考点四 发展社会主义市场经济	37	第二课时 把握思维的奥妙	97
第一课时 走进社会主义市场经济	37	第三课时 求索真理的历程	99
第二课时 科学发展观和小康社会的经济建设	40	考点十测试卷	101
第三课时 经济全球化与对外开放	43	考点十一 思维方法与创新意识	105
考点四测试卷	46	第一课时 唯物辩证法的联系观	105
考点五 公民的政治生活	49	第二课时 唯物辩证法的发展观	108
第一课时 生活在人民当家作主的国家	49	第三课时 唯物辩证法的实质与核心	110
第二课时 我国公民的政治参与	52	第四课时 创新意识与社会进步	113
考点五测试卷	56	考点十一测试卷	115
考点六 为人民服务的政府	61	考点十二 认识社会与价值选择	119
第一课时 我国政府是人民的政府	61	第一课时 寻觅社会的真谛	119
第二课时 我国政府受人民的监督	63	第二课时 实现人生价值	121
考点六测试卷	65	考点十二测试卷	124
考点七 发展社会主义民主政治	69	综合测试卷及参考答案(单独成册)	
第一课时 我国的人民代表大会制度	69		

考点一 生活与消费

第一课时 神奇的货币

【考纲要求】

测试内容	测试要求
商品的含义及基本属性	A
货币的含义、本质	A
货币的基本职能	B
纸币的含义及发行规律	A
信用卡的含义、功能	A
外汇与汇率	A
树立正确的金钱观	C

【要点梳理】

1. 商品是用于_____的_____产品。_____和_____是商品的基本属性,消费者购买商品是为了获得_____,生产者生产商品是为了获得_____。

2. 货币的含义:_____。
货币的本质是:_____。

3. 货币的职能是货币本质的_____。货币的基本职能包括_____和_____。
(1)价值尺度是指货币作为衡量其他_____商品价值大小的职能。货币执行价值尺度,只需要_____的货币。

(2)流通手段的含义:_____。商品流通的含义:_____。
公式是:_____。

4. 纸币是指_____。国家能决定纸币的发行量、纸币的面值,但不能决定纸币的购买力或者纸币代表的价值。

纸币的发行规律:发行量要以_____为限度。过多易导致_____,过少易导致_____。

5. 信用卡的含义、功能。

信用卡是具有_____等部分或全部功能的电子支付卡。使用信用卡可以集_____为一体,减少现金使用,简化收款手续,方便购物消费,增强消费安全。

6. 外汇:用_____表示的用于_____的_____。汇率:_____。

(1)汇率变动的影响:如果用100单位外币可以兑换成更多的人民币,说明外币的汇率_____,外币升值;反之,则说明外币汇率_____,外币贬值。

(2)保持人民币币值稳定,即对内保持_____;对外保持_____。“稳定”的意义:对_____具有重大意义。

7. 树立正确的金钱观(金钱不是万能的,没有金钱也是不行的)。

一定意义上,货币是_____的象征。

对于金钱要_____,_____,_____。通过_____途径挣钱,把钱用到有利于_____,有利于_____的地方,用到有利于_____自己、实现_____的地方。

【过关检测】

一、判断题(正确的写“A”,错误的写“B”)

1. (2007·江苏)凡是劳动产品都是商品,凡是商品都是劳动产品。 ()
2. 货币是从商品中分离出来,充当一般等价物的商品。 ()
3. 商品是用于交换的劳动产品。 ()
4. 商品流通就是货币充当商品交换的媒介的职能。 ()
5. 某件商品值 50 元,此时 50 元在行使流通手段的职能。 ()
6. 使用价值是商品特有的属性,是购买者的目的所在。 ()
7. (2008·江苏)信用卡是当代经济生活中经常使用的信用工具。 ()
8. 如果 100 美元可以兑换成更少的人民币,说明美元汇率跌落。 ()

二、选择题

9. 下列说法中,未同时表达出商品的两个基本属性的是 ()

A. 物美价廉 B. 经久耐用 C. 货真价实 D. 优质优价
10. 下列属于商品的是 ()

A. 家庭用的自来水 B. 赠送同学的礼物

C. 向地震灾区空投的援助物资 D. 农民生产的供自己食用的粮食
11. 2008 年 9 月 27 日 16 时 41 分,航天员翟志刚身穿我国自行研制的“飞天”牌舱外航天服进行中国人的首次太空行走。据悉该航天服造价约 3 000 万元人民币。这里的 3 000 万元执行的货币职能是 ()

A. 世界货币 B. 价格尺度 C. 流通手段 D. 价值尺度
12. 产品质量关系企业的生存和发展。一个企业要想在市场上站稳脚跟,具有竞争力,就必须在产品质量上狠下功夫,走以质取胜之路。其经济学依据是 ()

A. 消费者购买商品是为了获得使用价值 B. 产品质量决定商品的价值量

C. 企业生产的目的是为了获得使用价值 D. 产品质量决定商品的价格
13. (2010·江苏)货币的本质是 ()

A. 一般等价物 B. 信用工具

C. 普通的商品 D. 劳动产品
14. 王某领取了 3 000 元的工资后,在商店里购买一件打折奥运商品,原标价为人民币 80 元,实际支付 60 元。在这里,80 元、60 元分别执行的货币职能是 ()

A. 流通手段、价值尺度 B. 价值尺度、支付手段

C. 支付手段、价值尺度 D. 价值尺度、流通手段
15. (2009·江苏)下图所体现的货币的基本职能是 ()



- A. 价值尺度 B. 流通手段 C. 贮藏手段 D. 支付手段
16. 牛年春节期期间,北京的王先生一家去广西桂林旅游。下列最适合王先生携带的信用工具是 ()

A. 现金 B. 信用卡 C. 外汇 D. 支票

17. 各种各样的信用卡与支票的共同点是

()

- A. 都是购买商品的债务凭证
- B. 都属于电子货币
- C. 都是经济往来结算中使用的信用工具
- D. 都由银行等金融机构管理

18. 在 2008 年北京奥运会上,中国体育代表团高歌猛进,共获得 51 枚金牌,稳居金牌榜首位。下列对奥运金牌的认识中,正确的是

()

①奥运金牌只要用于交换,就成为商品 ②奥运金牌属于贵金属货币,具有价值尺度职能 ③奥运金牌的价格由获得金牌付出的劳动量决定 ④奥运金牌的价值只能通过拍卖体现出来

- A. ①
- B. ①②
- C. ①②④
- D. ①③④

19. 下列对外汇的认识中,正确的是

()

- A. 外汇是外国的货币
- B. 外汇是国际间的信用工具
- C. 外汇是外币表示的用于国际间结算的支付手段
- D. 外汇是外币对人民币的比率

20. 2008 年 11 月 3 日,最新外汇汇率显示欧元对人民币汇率为 1 欧元兑人民币 8.76 元。而 2008 年 4 月 23 日,欧元对人民币汇率曾为 1 欧元兑人民币 11.16 元。这表明

()

①欧元汇率跌落,人民币汇率上升 ②欧元汇率上升,人民币汇率跌落 ③对我国进口欧洲商品的企业有利 ④同样数量的欧元能买更多的中国商品

- A. ①②
- B. ③④
- C. ①③
- D. ②④

三、探究题

21. (2007·江苏)目前,高中生或多或少有些零花钱、压岁钱,将来走上社会,也必然要与金钱打交道。正确认识和支配金钱对我们的一生都很重要。某班同学在老师的指导下,成立合作学习小组,围绕“正确对待金钱”的主题开展研究性学习活动。

第一小组的同学调查了本校同学对金钱的看法。

甲说:“有钱真好。日常生活中人人离不开钱,如有急事,打个的士,节省了时间,就相当于用钱买到了时间。有钱才可以过健康、有品质的生活。”

乙说:“钱够花就好。金钱是魔鬼,追求更多的钱,人会活得很累,还会使人误入歧途。”

丙说:“钱少也好。因为钱少,才能使人奋发向上,穷则思变……”

第二小组在社会调查中发现,在社会主义市场经济条件下,由于人们的金钱观各不相同,引发了各自不同的人生道路:有人艰苦创业,成功后带动大家共同致富;有人生活并不富裕,却热心社会公益事业,受到人们赞扬;有人金钱至上,搞权钱交易,受到法律的制裁。

第三小组对本班同学拥有和支配压岁钱、零花钱的状况进行了调查,发现班级有个别同学迷恋网吧,花钱主要是玩游戏;有部分同学贪吃零食;有些同学相互攀比购买高档电子产品等。针对这些问题,该组同学倡议制订“用好零花钱”的班级公约。



(1)如果该班邀请你参加讨论,请针对第一小组一位同学的观点,并结合《经济生活》中相关的货币理论知识,谈谈你对金钱的认识。

(2)第二小组的调查材料给我们的哲学启示是什么?

(3)通过第三小组的调查材料,请你针对该班同学存在的上述某一问题,对班级公约的内容提出两条建议,并简要说明理由。

第二课时 多变的价格

【考纲要求】

测试内容	测试要求
供求关系对商品价格的影响	B
价格与价值的关系	B
商品的价值量由社会必要劳动时间决定	B
企业提高劳动生产率的意义	B
价值规律的内容及表现形式	C
价格变动对人们生活和生产经营的影响	B

【要点梳理】

1. 供不应求,价格升高—— 市场(物以稀为贵; 起主导作用,处于有利地位);供 求,价格 ——买方市场(货多不值钱;买方起主导作用,处于有利地位)。

2. 价值是价格的 ,价格是价值的 表现(一般情况下,商品价值量与价格成)。

3. 商品价值量由生产商品的 决定(同一种商品虽由不同企业生产,但价值量)。社会必要劳动时间,是指在现有的 生产条件下,在 的劳动熟练程度和劳动强度下,制造某种商品所需要的劳动时间。单位商品的价值量与生产该商品的社会必要劳动时间成 ,与生产该商品的社会劳动生产率成 。

4. 企业提高劳动生产率的意义。

(1)个别劳动时间高于社会必要劳动时间的,处于 地位;个别劳动时间低于社会必要劳动时间的,则处于 地位。

(2)这就促使商品生产者(企业) 生产商品所用的个别劳动时间,提高劳动生产率。

5. 价值规律的内容及表现形式。

(1)基本内容: 。

(等价交换中的“等价”是指两种商品的 相等)

(2)表现形式: 。

6. 价格变动对人们生活和生产经营的影响。

(1)对人们生活的影响。

①一般说来,价格上升,购买 ;价格下降,购买 。

②价格变动对 需求量的影响比较小,对 需求量的影响比较大。

③在替代品中,一种商品价格上升,导致另一种商品的需求量 ;一种商品价格下降,导致另一种商品的需求量 。在互补品中,一种商品的价格上升,该商品需求量减少,也会使另一种商品的需求量 ;一种商品的价格下降、需求量增加,会引起另一种商品的需求量随之 。

(2)对生产经营的影响。

①调节 。

②提高 。

③促使企业生产 产品。

【过关检测】

一、判断题(正确的写“A”,错误的写“B”)

1. 企业提高劳动生产率,可以降低商品价值量。 ()
2. (2009·江苏)商品的价值量由生产该商品的个别劳动时间决定。 ()
3. (2010·江苏)等价交换是价值规律的表现形式。 ()
4. 商品生产者耗费的劳动时间越多,商品的价值量越大。 ()

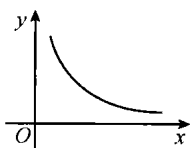
二、选择题

5. “物以稀为贵”往往出现在_____,此时商品_____。 ()
A. 买方市场 供过于求
B. 卖方市场 供不应求
C. 买方市场 供不应求
D. 卖方市场 供过于求

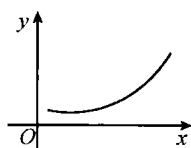
近年来国际原油价格不断攀升,燃油价格上涨抑制了人们对家用轿车的消费需求,人们出门会更多考虑电动车、公交车等。据此回答6~8题。

6. 燃油价格上涨抑制了人们对家用轿车的消费需求,这说明 ()
A. 供求关系的变化会影响价格
B. 价格由供求关系决定
C. 价格变动会影响价值
D. 价格变化会影响需求
7. 在同一时间里,同样的商品在不同的地方价格往往不同。生产同样的商品,不同的生产者其结果往往不同。同样的商品在不同的地方价格不同,是因为 ()
A. 价值不同
B. 使用价值不同
C. 供求关系不同
D. 生产它们的社会必要劳动时间不同
8. 2008年是国际市场原油价格大起大落的一年。造成石油价格涨跌的原因众多,但各种因素的影响都是通过改变石油的_____来实现的。 ()
A. 供求关系
B. 稳定供应
C. 需求变化
D. 价值

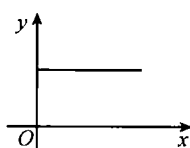
9. 在下列图像中, x 轴表示个别劳动生产率, y 轴表示单位商品价值量,其中正确反映两者关系的是 ()



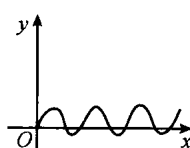
A



B



C



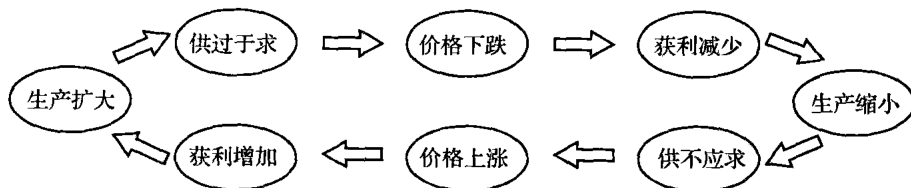
D

10. 企业提高劳动生产率 ()
A. 有利于增加商品的价值
B. 有利于提高商品的价格
C. 有利于更好地实现商品的价值
D. 可以获得更多的利润
11. (2009·江苏)在市场上某种商品的价格时高时低,而最终决定价格的是 ()
A. 价值
B. 质量
C. 供求
D. 消费
12. 降低成本是公司取得竞争优势的重要途径,主要措施是 ()
A. 扩大生产规模,增加资金投入
B. 依靠先进技术,加强科学管理
C. 缩短劳动时间,减少工资支出
D. 增加产品数量,降低产品价格
13. 不同的商品生产者生产同一种商品,在同一时间、同一市场上以同样的价格出售,有人赚钱,有人亏本。这可能是因为 ()
A. 商品的价值量不同
B. 商品的数量不同
C. 供求关系不同
D. 劳动生产率不同
14. 由上题可知,某一商品生产者要想在激烈的竞争中获得额外收益,就应 ()
A. 缩短个别劳动时间
B. 延长个别劳动时间
C. 提高社会劳动生产率
D. 减少商品价值量
15. 2008年10月29日,青岛市物价局、市政公用局根据煤、电、油等原燃材料价格涨幅较大的现状,调整了今年的城镇居民供热价格,每平方米上涨4元。这说明 ()
A. 政府运用经济手段调控供求价格
B. 政府坚持依法执政
C. 商品的价值是价格的决定因素
D. 供不应求,价格上涨

16. 如果“1 双皮鞋=2 件上衣”符合等价交换原则,现在生产皮鞋的社会必要劳动时间增加一倍,而生产上衣的社会必要劳动时间却减少一半,那么一双皮鞋可以换 ()
- A. 1 件上衣
B. 4 件上衣
C. 8 件上衣
D. 16 件上衣
17. 假设“1 部手机=4 辆自行车=2 克黄金”成立,若手机行业劳动生产率翻一番,自行车行业劳动生产率翻两番,而生产黄金的社会必要劳动时间延长一倍,其他条件忽略不计,则下列等式成立的是 ()
- A. 1 部手机=16 辆自行车=1 克黄金
B. 1 部手机=8 辆自行车=1 克黄金
C. 2 部手机=16 辆自行车=1 克黄金
D. 2 部手机=32 辆自行车=1 克黄金
18. 照相机的的发展经历了 150 多年的历史,终于从当年少数人的奢侈品变成了一种大众化的日常消费品。造成这种变化的根本原因是 ()
- A. 大众消费观念发生变化
B. 社会劳动生产率的提高
C. 人民生活质量提高
D. 商品市场日益繁荣
19. 农民可以通过改变作物种植方式及搞好贮藏、“打好时间差”,创造大量“物以稀为贵”的市场机会。这里的“打好时间差”是指 ()
- A. 使个别劳动时间低于社会必要劳动时间
B. 根据价值规律,改变供求关系
C. 提高劳动生产率,生产出更优质的产品
D. 节约劳动时间,获取更多的效益
20. 面对高涨的油价,70%的法国人购买油耗和油价较低的柴油车作为家用轿车,小型车也因低能耗而成为法国车市宠儿。从根本上看,这说明 ()
- A. 生产小型车的企业在竞争中处于有利的地位
B. 价值规律在发挥调节作用
C. 小型车物美价廉
D. 小型车的价格将大幅度上涨
21. 由于粮食价格不断上涨,粮价问题成了 2008 年八国峰会的重点议题之一。形成此番粮食危机的原因十分复杂:石油价格上涨,农业生产成本增加,灾害性天气所导致的农产品总产量下降,欧美国家发展生物能源对国际粮食市场价格产生了巨大的冲击……这表明 ()
- ①商品价格受供求关系的影响 ②欧美各国重视对农产品的深加工 ③科技水平的提高增加了农产品的价值 ④商品交换要以价值量为基础
- A. ①②
B. ②③
C. ①④
D. ③④
22. 下列关于等价交换原则的理解中,正确的是 ()
- A. 每一次商品交换,商品的价格都与价值相符
B. 商品交换过程贯彻着价格和价值一致的原则
C. 在商品交换过程中,价格与价值相符存在于每一场合
D. 商品交换只存在等价交换,不存在不等价交换
23. “大米涨价了,也得买”,“金价涨了,以后再买金项链吧”。这些现象包含的经济学道理是 ()
- ①价格变动会引起需求量的变化 ②价格变动对生活必需品影响小 ③价格变动对高档耐用品影响较大 ④价格变动对各种商品需求量的影响是相同的
- A. ①②④
B. ①②③
C. ②③④
D. ①③④
24. (2008·江苏)下列商品中,价格变动对其需求量的影响比较小的是 ()
- A. 玉器
B. 电脑
C. 大米
D. 轿车
25. (2009·江苏)汽油价格回落,会带动汽车热销。这说明某种商品价格下降会引起 ()
- A. 该商品的需求量减少
B. 互补商品的需求量减少
C. 替代商品的需求量增加
D. 互补商品的需求量增加
26. 甲经营水果,乙为甲做果箱。甲采取薄利多销的经营策略,使得水果生意红火,同时也带动了乙的果箱供不应求。这说明一种商品价格变化会引起 ()
- A. 其互补品价格的变化
B. 其替代品价格的变化
C. 其互补品需求量的变化
D. 其替代品需求量的变化

27. (2010·江苏)下图主要表明,价格变动能够促使生产者

()



- A. 改进生产技术
B. 调节生产规模
C. 提高劳动生产力
D. 获得更多的利润

28. 自2008年6月1日起我国在所有超市、商场、集贸市场等商品零售场所实行塑料购物袋有偿使用制度。国家实行塑料购物袋有偿使用制度,可促进公众减少对塑料袋的依赖,最大限度地减少白色污染。这表明 ()

- A. 价格与供求相互影响,相互制约
B. 消费对生产具有反作用
C. 唯有依靠行政手段才能对经济活动产生实效
D. 宏观调控在促进经济社会发展中发挥基础性作用

三、探究题

29. 材料一 据专家介绍,在同样的道路面积上,公交车的通行量是自行车的4倍、小汽车的十几倍。许多发达国家的公交出行率已达到30%至40%,而我国600多座城市的公交出行率在10%以内,只有少数城市达到20%。

材料二 据某市有关部门统计,该市20年来交通量年均增长22%,但公交行业仍是20年前由市政府出资设立的一家企业来经营。线路少且布局不合理、票价高、车况与服务态度差,老百姓对此怨声载道。

(1)在材料一中,公交车的互为替代品有哪些?公交车可以与哪些商品形成互补商品?

(2)该市政府为了彻底改变这种局面,准备进行专题研究,假如你是这一课题组成员,请你拟订出研究课题并简要写出研究过程和研究方法。

(3)该市政府为了彻底改变这种局面,现邀请你参加此次公交改革的听证会,请你针对现状运用学过的知识提3~5个合理化建议。

30. 油价上涨,给百姓生活带来一定的影响。某校高二(8)班合作学习小组围绕“油价上涨对百姓的影响”的主题开展探究活动。

他们走访有关部门,得到以下信息:该市瓶装液化气第二季度价格为78元,第三季度价格为96元,第四季度价格涨至102元。

(1)如果你是该合作学习小组的一员,请探寻瓶装液化气涨价的因素。

针对油价上涨,不同的人有不同的看法。部分工薪阶层、低收入家庭认为,油价上涨增加了生活成本;部分企业负责人认为,要通过内部消化来解决油价上涨带来的成本压力;专家认为,油价上涨只是暂时性的,并非趋势和方向。

(2)针对油价上涨,不同的人有不同的看法。请从《生活与哲学》的角度,分析其原因。

通过问卷调查,同学们发现:气价上涨对使用瓶装液化气的不同收入家庭的生活影响不同,液化气涨价带来“厨房困惑”。

(3)面对“厨房困惑”,请你为使用液化气的低收入家庭提出合理化建议,并说明其理由。

第三课时 多彩的消费

【考纲要求】

测试内容	测试要求
收入水平、物价水平等因素对消费水平的影响	A
消费的类型	A
消费结构的变化与恩格尔系数	B
消费心理对消费行为的影响	A
树立正确的消费观,做理智的消费者	C

【要点梳理】

- 消费水平受很多因素的影响,其中主要是居民的_____和_____。
 - _____是消费的前提和基础。
 - _____会影响人们的购买能力。
- 不同的消费类型。
 - 按消费对象(产品类型)分,可分为_____商品消费和_____消费。
 - 按交易方式分,可分为_____消费、_____消费和_____消费。
 - 按消费目的分,可分为_____消费(最基本的消费)、_____消费和_____消费。
- 消费结构,反映人们各类_____在消费总支出中所占的比重。它会随着_____的发展、_____的变化而不断变化。恩格尔系数是指_____占家庭总支出的比重。恩格尔系数_____,通常表明人们生活水平提高,消费结构改善。
- 消费心理对消费行为的影响。
 - _____引发的消费(消费行为受到别人的影响,追赶潮流)——要做具体分析,盲目从众不可取。
 - _____引发的消费(消费行为喜欢追求与众不同、标新立异的效果)——有时可以推动新工艺和新产品的出现,但展示个性要考虑社会的认可,还要考虑代价。过分标新立异不提倡。
 - _____引发的消费(消费行为出于攀比心理、人无我有的炫耀心理)——是不健康的。
 - _____主导的消费(消费行为讲究实惠,根据自己的需要选择商品)——是一种理智的消费。
- 树立正确的消费观,做理智的消费者。
 - _____ (过于节俭不可取)。
 - _____ (避免跟风随大流,避免情绪化消费,避免重物质消费轻精神消费)。
 - _____ (绿色消费的含义:以保护消费者健康和节约资源为主旨,符合人的健康和环境保护标准的各种消费行为的总称;其核心是_____)。
 - _____。

【过关检测】

一、判断题(正确的写“A”,错误的写“B”)

- 一般说来,居民的可支配收入与居民的消费水平成正比,与物价水平成反比。 ()
- (2007·江苏)恩格尔系数减少表明人们生活水平降低。 ()
- (2009·江苏)恩格尔系数的变化,通常表明人们生活水平提高,消费结构改善。 ()
- 坚持适度消费,就是不搞超前消费。 ()
- 绿色消费的核心是保护健康和节约资源,主旨是可持续性消费。 ()

二、选择题

6. 受世界金融危机的影响,许多企业停产、半停产,失业的可能性增加,人们开始“捂紧钱袋子”过日子,许多商品价格一再降低,但仍然难以卖出。这说明影响居民消费的最主要因素是 ()
- A. 企业的生产经营状况 B. 物价水平
C. 收入水平 D. 世界金融危机
7. 国家第三季度统计数据显示,关系百姓切身利益的全国居民消费价格总水平(CPI)涨幅,从10年来最高值8.7%回落到4.6%。在不考虑其他因素的情况下,居民消费价格总水平降低,意味着 ()
- A. 居民收入减少 B. 居民购买力普遍提高
C. 居民购买力普遍降低 D. 居民间的收入差距加大
8. 甲说:“谢天谢地,我的购房贷款申请终于被批准了。”乙说:“好不容易,我多年积蓄的钱终于够买一套房子了。”这段对话说明 ()
- A. 甲的消费方式优于乙的消费方式 B. 乙的消费方式优于甲的消费方式
C. 在买方市场条件下应适当鼓励甲的消费方式 D. 在买方市场条件下应适当鼓励乙的消费方式
- 2008年5月,世界上首个电动车加电站在无锡市开业。目前已初步形成的加电站网络解决了电动车使用者们的“断电”之忧,租用电瓶的供给模式正在该地区大面积推广。据此回答第9题。
9. 电动车用户不购买电池而租用加电站的电池,这种消费模式 ()
- A. 属于常见的钱货两清的消费 B. 属于贷款消费
C. 属于租赁消费 D. 只适合收入有限的低收入家庭
10. 如果一个国家发生了通货膨胀,且假定人民的收入水平不变,那么这个国家的恩格尔系数会 ()
- A. 持续上升 B. 持续下降 C. 变动不大 D. 可能上升,也可能下降
11. 现在一些中国人吃饭讲究“顿顿有余”,这是由_____、_____心理引发的消费。 ()
- A. 从众 求异 B. 求异 攀比 C. 攀比 从众 D. 求实 求异
12. 小林的服装总是怪怪的:裤子上左一个大兜右一个小兜,兜上还有许多铁环,走起路来叮当作响。别小看这身服饰,价格可高呢。下列说法中正确的是 ()
- A. 小林很“酷”,是我们学习的榜样 B. 小林的消费受攀比心理的影响
C. 展示个性要考虑社会认可,还要考虑代价 D. 小林的消费受求实心理的影响
13. “不买最好的,只买最贵的”,这句话反映了一部分人的消费心理,经济学家称之为“炫耀性消费”,消费观在一定程度上反映了一个人的人生价值观,下列选项中体现消费观与人生价值观正确关系的是 ()
- ①消费方式是人生价值观的外在表现 ②消费品位折射着人生的价值追求 ③炫耀性消费扭曲了人生的价值 ④炫耀性消费提升了人生的价值
- A. ①②③ B. ①②④ C. ①③④ D. ②③④
14. 2.26米的身高、幽默的谈吐、良好的气质、中国国际化的形象成为姚明的比较优势。正是抓住了这种心理,NBA将姚明变成巨大的广告牌。人们为体育明星买单体现了 ()
- A. 从众引发的消费 B. 求异引发的消费
C. 攀比引发的消费 D. 年轻人盲目的消费心理
15. (2009·江苏)我国有句古语:俭,德之共也;侈,恶之大也。这启示我们要树立_____的消费观。 ()
- A. 量入为出、适度消费 B. 避免盲从、理性消费
C. 保护环境、绿色消费 D. 勤俭节约、艰苦奋斗
16. “重物质消费,轻文化消费”,违背的合理消费原则是 ()
- A. 量入为出、适度消费 B. 避免盲从、理性消费
C. 保护环境、绿色消费 D. 勤俭节约、艰苦奋斗
17. 2008年春节期间,南京某些商场、超市的烟、酒、茶等传统礼品柜台重现“豪华版”商品。商家不惜“重金”包装礼品,看中的是中国人喜送礼、“爱面子”。要根除豪华包装、“重金”包装这一痼疾,从居民消费的角度看,应 ()
- ①加强对厂家、商家过度包装的管理和限制 ②增强资源节约意识,自觉抵制过度包装 ③通过税收等调节手段,限制过度包装 ④树立正确消费观念,倡导绿色消费、适度消费

A. ①②

B. ②③

C. ③④

D. ②④

三、简答题

18. 今年元旦前夕,某班举行了一次有关中学生消费状况的调查,发现本班某同学家庭收入情况和该同学消费情况如下表:

12月份该同学家庭收入		12月份该同学消费支出				
父亲工资	母亲工资	生日请同学吃饭	同学互送礼品	买个性化服饰	买MP4	其他
1 100 元	800 元	200 元	100 元	300 元	500 元	200 元

(1)这位同学可能存在哪些消费心理?

(2)做一个理性的消费者应该践行哪些正确的原则?

19. 2008年9月24日,温家宝总理在纽约与美国经济金融界人士座谈。谈到金融危机时,他认为:“美国是借钱消费,中国是存钱不消费,两者都有问题。中国储蓄达46万亿元人民币,其中16万亿元人民币是居民储蓄,相当于3年的财政收入。”

从《经济生活》角度看,为什么说“美国借钱消费”和“中国存钱不消费”两者都有问题?

20. 近年来,我国政府积极致力于民生问题的探究。其中,新出台的《国务院关于解决城市低收入家庭住房困难的若干意见》,把解决城市低收入家庭住房困难作为住房建设和住房制度改革的重要内容。目前,我国经济适用房竣工面积累计超过13亿平方米,实现了约1 650万户中低收入家庭的安居梦想。

城市低收入家庭住房困难除了家庭收入较低的原因外,房价上涨较快也是重要原因。此外,你认为可能会有哪些心理因素也会影响家庭的消费水平?请你针对这些因素提出可行的措施。

考点一测试卷

一、判断题(正确的写“A”,错误的写“B”)

1. 凡是劳动产品都是商品。 ()
2. 价值尺度和贮藏手段是货币的两大基本职能。 ()
3. “一手交钱,一手交货”中货币执行的是支付手段。 ()
4. 纸币是由国家发行并强制使用的价值符号。因此,国家可以任意发行纸币。 ()
5. 信用卡是具有消费、转帐结算、存取现金、信用贷款等部分或全部功能的电子支付卡。 ()
6. 100 单位的外币可以兑得更多的人民币,意味着外汇汇率升高,外币升值,人民币贬值,有利于我国进口。 ()
7. “物以稀为贵”说明供求关系决定商品的价格。 ()
8. 供不应求,价格升高,买方占主导,属于卖方市场。 ()
9. 某企业的劳动生产率提高以后,商品的价值量也变小了。 ()
10. 商品的价值量是由生产商品的社会必要劳动时间决定的,因此价值量与个别劳动时间成正比。 ()
11. 价格围绕价值上下波动,不但没有违背价值规律,而且是价值规律的表现形式。 ()
12. 石油与摩托车互为互补品,摩托车与电动自行车互为替代品。因此石油价格上升,会导致摩托车的需求量减少,电动自行车的需求量增多。 ()
13. 人民币升值会导致我国出口减少,进口增加。 ()
14. 贷款消费是一种超前消费。 ()
15. 恩格尔系数是指食品支出在家庭总支出中的比重。恩格尔系数减小,说明人民生活水平降低,消费结构不合理。 ()

二、选择题

16. 张老师采用银行按揭贷款的方式买了一套 25 万元的新房;首付现金 5 万元,然后在 10 年内付清银行贷款 20 万元和利息 4 万元,其中 5 万元首付金、25 万元房价、4 万元利息分别体现了货币的_____职能。 ()
 - A. 流通手段、价值尺度、支付手段
 - B. 价值尺度、支付手段、流通手段
 - C. 支付手段、流通手段、贮藏手段
 - D. 支付手段、价值尺度、流通手段
17. 货币出现以后,它不仅是商品交换的媒介,而且是财富的一般代表。人们崇拜货币,是因为 ()
 - A. 货币是商品交换的产物
 - B. 货币是金银来充当的
 - C. 货币也是商品,具有价值
 - D. 货币本质是一般等价物
18. 如果现在 100 单位外币可以兑换 715 元人民币,而过去 100 单位外币能兑换 815 元人民币,这说明外汇汇率_____,人民币_____。 ()
 - A. 升高 升值
 - B. 跌落 升值
 - C. 升高 贬值
 - D. 跌落 贬值
19. 价值、价格、供求关系三者的关系是 ()
 - ①价值决定价格,价格波动影响供求关系
 - ②价格以价值为基础,供求关系和价格相互影响
 - ③供求关系影响价格波动,价格波动又决定价值
 - ④价值决定价格,价格受供求关系的影响
 - A. ①②③④
 - B. ①②③
 - C. ②③④
 - D. ①②④
20. 价值是价格的基础,价格是价值的货币表现。用货币表现出来的价格会随商品价值的变化而发生变化。在供求平衡的条件下,严格地讲,下列说法中错误的是 ()
 - A. 商品价值减少,价格一定下跌
 - B. 商品价值增加,价格可以上涨
 - C. 商品价值减少,价格可以下跌
 - D. 商品价值减少,价格可以不变
21. 一条宠物狗的价格上涨,不会涨到一架飞机的价格;一架飞机的价格下跌,也不会跌到一条宠物狗的价格。这一事实说明 ()
 - ①价值决定价格
 - ②无论价格怎样波动,也不会背离价值太远
 - ③商品的质量影响价格
 - ④使用价值大的商品,价格就高
 - A. ①③
 - B. ①④
 - C. ②③
 - D. ①②

22. 在市场上,那些反季节农产品的价格是平时价格的好几倍甚至十几倍,其中主要原因是 ()
- A. 人们收入提高
B. 生产者与商贩一起抬高价格
C. 物以稀为贵
D. 反季节农产品需要耗费更多的人类劳动
23. 假设只有甲、乙、丙三个企业生产同样一种商品,甲企业需要耗费 5 小时/件,乙企业需要耗费 7 小时/件,丙企业需要耗费 9 小时/件,那么他们生产的单位商品的价值量大小情况是 ()
- A. 甲企业生产的单位商品的价值量最大
B. 乙企业生产的单位商品的价值量最大
C. 丙企业生产的单位商品的价值量最大
D. 他们生产的单位商品的价值量一样大
24. 以前像轿车等高档昂贵商品,只有少数富人才能买得起和消费得起;而现在许多高档商品的价格不断下降,越来越多的百姓都消费得起了,其中根本原因是 ()
- A. 社会劳动生产率提高
B. 供过于求
C. 许多人都变成了富人
D. 货币增值
25. 若其他因素不变,社会劳动生产率与单位商品价值量成反比,但商品生产者仍然竞相提高劳动生产率。对此,下列说法中错误的是 ()
- A. 个别劳动生产率提高,同一劳动,同一时间内创造的价值总量增加
B. 个别劳动生产率提高,单位商品价值量变大
C. 个别劳动生产率提高,使个别劳动时间低于社会必要劳动时间,生产者获利
D. 个别劳动生产率提高,使商品生产者在竞争中处于有利地位
- 中国家电进入“战国时代”以来,竞争更加激烈,而市场的竞争最终取决于技术的竞争。你生产等离子彩电、我生产液晶彩电,竞争的结果是商品人性化、时尚化日益突出,价位却一跌再跌,一台 37 英寸液晶彩电从 3 万多元跌到 1.7 万元左右。运用相关知识,完成 26~27 题。
26. 市场的竞争最终取决于技术的竞争,这是因为科技的发展 ()
- A. 缩短生产商品的个别劳动时间,从而获得额外的收益
B. 能使商品的使用价值量减少
C. 能使单位商品的价值量增大
D. 能使商品的需求量增加
27. 竞争的结果使商品价位一跌再跌说明 ()
- A. 个别劳动生产率的提高,使单位商品价值量降低
B. 社会劳动生产率提高,使单位商品价值量降低
C. 供求关系决定商品的价格
D. 供求关系决定商品的价值
- 自去年 12 月份以来,由于厂家产量有限、市场需求旺盛,中低档国产车出现了供不应求的局面,价格居高不下。据此回答 28~29 题。
28. 上述材料表明 ()
- A. 供求决定价格
B. 供求影响价格
C. 供求决定价值
D. 供求影响价值
29. 出现上述材料中的现象时 ()
- ①就会形成卖方市场 ②就会形成买方市场 ③使卖方在市场交易中处于有利地位 ④使买方在市场交易中处于有利地位
- A. ①④
B. ②③
C. ①③
D. ②④
30. 888 万元买辆轿车,1 亿元买栋别墅……目前国内的畸形消费现象比较严重。对于这种畸形消费,国家应该 ()
- A. 加以鼓励,从而更好地促进生产发展
B. 提倡适度消费,反对铺张浪费
C. 依法保护消费者的合法权益
D. 应当采取打击和取缔行动
31. 改革开放以来,特别是近年来,我国的消费结构发生了重大变化,居民耐用消费品开始升级换代。这 ()
- A. 说明生产对消费具有决定作用
B. 表明家庭消费开始向享受型转变
C. 说明居民的消费水平明显提高
D. 意味着居民消费已达到小康水平

32. 苏东坡有诗云：“可使食无肉，不可居无竹。无肉令人瘦，无竹令人俗。人瘦尚可肥，俗士不可医。”这对我们的启示是 ()

- A. 要发扬艰苦奋斗、勤俭节约的精神
- B. 要坚持物质消费与精神消费的协调发展
- C. 要改变落后的消费习惯
- D. 要量入为出、合理消费

33. 恩格尔系数是指食物支出在家庭总支出中的比重。在通常情况下，一个家庭的恩格尔系数越高，说明 ()

- A. 该家庭的收入水平高
- B. 该家庭的收入水平低
- C. 该家庭的消费意识强
- D. 该家庭的消费意识滞后

34. 人们在购物时追求“物美价廉”。这种消费行为属于 ()

- A. 从众心理引发的消费
- B. 求异心理引发的消费
- C. 求实心理引发的消费
- D. 攀比心理引发的消费

35. 看着别人的孩子有了手机，不少家长为了不让自己的孩子“矮半截”，抬不起头来，也决定给自己的孩子购买手机。这是_____引发的消费。 ()

- A. 从众心理
- B. 求异心理
- C. 求实心理
- D. 攀比心理

36. “有钱办事事事通，金钱能使鬼推磨。”这一说法 ()

①正确认识了货币的本质 ②是对货币职能的歪曲 ③是拜金主义观点 ④认为对待货币要“取之有道，用之有度”

- A. ③
- B. ③④
- C. ②③
- D. ①③④

三、简答题

37. 2008年1~7月消费者物价指数(CPI)(单位%)如下表:

	1月	2月	3月	4月	5月	6月	7月
杭州市	上涨 5.3	上涨 7.0	上涨 7.4	上涨 7.3	上涨 7.3	上涨 7.0	上涨 6.9
全国	上涨 7.1	上涨 8.7	上涨 8.3	上涨 8.5	上涨 7.7	上涨 7.1	上涨 6.3

注:国家统计局2008年7月17日发布的数据显示,2008年上半年我国CPI同比上涨7.9%;浙江CPI同比上涨7.4%;杭州CPI同比上涨6.9%,食品价格同比上涨19%,占涨价因素81%。

运用《经济生活》的知识,分析杭州市物价上涨的影响。

38. 2008年11月5日,国务院召开常务会议,会上温家宝总理指出,面对日趋严峻的形势,要把保持经济平稳较快增长作为首要任务,要将立足点放在扩大内需,特别是扩大消费需求上。

2003~2007年我国城乡居民人均可支配收入比较

	2003年	2004年	2005年	2006年	2007年
城镇居民	8 472 元	9 422 元	10 493 元	11 759 元	13 786 元
农村居民	2 682 元	2 936 元	3 255 元	3 587 元	4 140 元

注:另据调查,多数居民认为自己将来的收入会继续增加,但出于对将来教育、医疗支出等因素的考虑,居民消费的增长仍不容乐观。