

当代中国风格画丛

# 龙虎

水彩画

WATERCOLOURS OF LONG

岭南美术出版社







当代中国风格画丛

当代中国风格画丛

# 龙虎水彩画

WATERCOLOURS OF LONG HU

THE SERIES OF CONTEMPORARY STYLES IN CHINA

嶺南美術出版社





图书在版编目 (CIP)数据

龙虎水彩画 / 龙虎著. —广州: 岭南美术出版社,

2004. 11

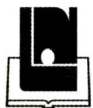
(当代中国风格画丛)

ISBN 7-5362-2911-9

I. 龙… II. 龙… III. 水彩画—作品集—中国—

现代 IV. J225

中国版本图书馆CIP数据核字(2004)第064927号



丛书策划 / 叶耀才

责任编辑 / 叶耀才

设计制作 / 杨石友

责任校对 / 虞向华

责任技编 / 钟智燕

书 名 / 龙虎水彩画 ( Long Hu Shuicaihua )

著 者 / 龙虎

出版发行 / 岭南美术出版社 广州市水荫路11号九、十楼

经 销 / 全国新华书店

制版印刷 / 深圳现代彩印有限公司

版 次 / 2004年11月第一版

印 次 / 2004年11月第一次印刷

开 本 / 889mmx1194mm 1/12

印 张 / 10

书 号 / ISBN 7-5362-2911-9

定 价 / 76.00元





# 序

马文西

我曾长年游学日本、欧美，见过不少的水彩画，如中国的水彩画那样作为一画种，那么地波澜壮阔、有众多画家乐此不疲地追求的，无一国度可以相媲。

四年前归国任教，与龙虎邂逅于广州美术学院教育系，欣赏他的水彩画时，其有别于众的剽悍画风，留给我深深的印象。后来又随他到他的故乡海南岛参加会议，有感于他的画风真受了南天丽日之烈气与椰林海风之豪快的熏陶。

著名学者杨联升先生说过，做中国学问时不可“误认天上的浮云为地平线上的树林”。当今社会从事艺文者，大多逐利浮躁，然而龙虎志愿做一与世无争、淡薄名利的普通人，不赶时髦，简装粗服，一如农民，脚踏实地写生、创作，探求他的水彩画的新建地。

他曾说过：“注重自我的思索和以真诚平静的心去表达自我所理解的世界，不受他人的喜恶所左右。”他以他的画作为他率真情怀的表象，识者自有真赏。艺文追求到极致，总以真诚为主！

1992年广州美术学院素描大展，王肇民老师见到龙虎的《女人体》素描时，赞扬激赏，给了他很大的激励，使他后来画出了不少雄强恣肆的素描作品。

龙虎正值壮年，多年不断努力，佳作纷陈，多为同道所注目。而今结集付梓，我想，这对中国水彩画艺术的薪传会有广益的影响，是为序。

2004.3.8.

于晓港易安精舍

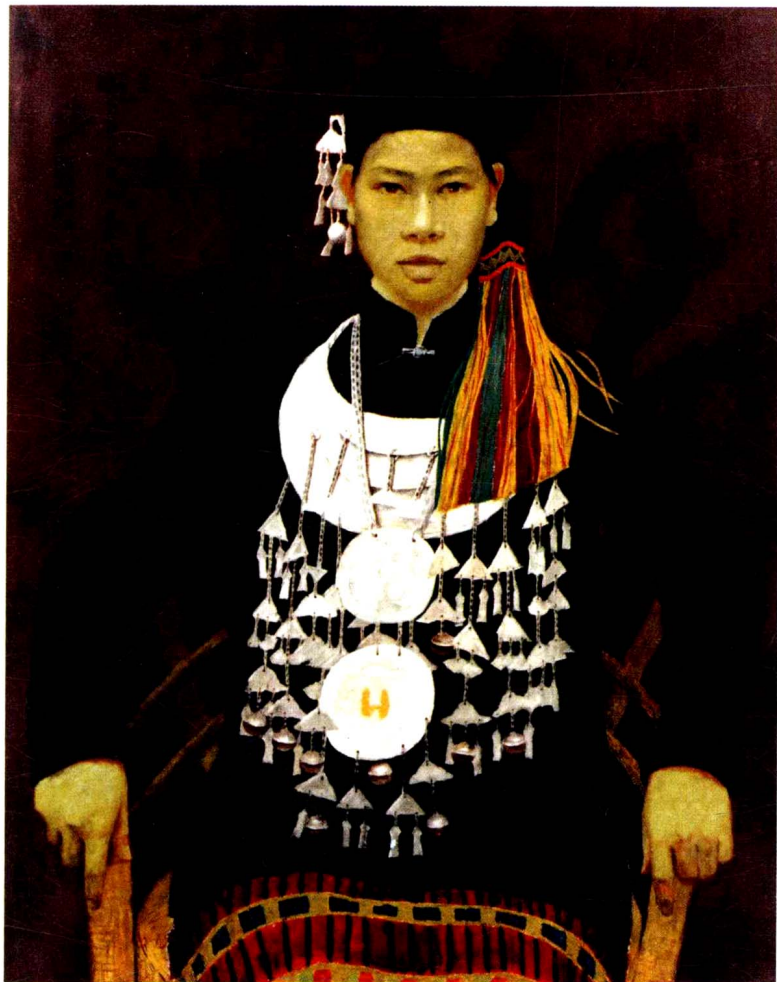
# 目 录

序	马文西	5	忧郁	43	澳洲梨	80
心灵的呼唤	龙 虎	7	窗前	44	大师	81
图版		13	凤凰城郊	45	静物(附局部)	82
古朴黎村		14	黎村晨光	45	女人体	84
海南橡胶林		15	黎村烈日	46	大学生	85
红土人家		16	黎村初秋	47	民工造像	86
黎家新村		16	炼钢老工人	48	老人像	87
女人体		17	陈湘波像	49	男人体(素描)	88
黎村晨光		18	马新林像	50	男人体(素描)	89
黎村盛夏		19	黎村夏日	51	女人体	90
春天的节奏		20	雨后初阳	52	站立的女人体	90
黎村春阳		22	老妇(附局部)	55	健美的人体	91
黎族少女		23	老商人	56	女人体	92
凝望		24	女人体	57	白领女孩	93
黎村月夜		25	女人体	58	梦中	94
贵州城郊		26	石板岩冷秋	60	女人体(色粉笔素描)	95
和谐的光和影		28	秋景	62	丽江秋景	96
连县郊景		29	暖秋	63	退休教师	98
龙虎画像		30	石板屋	64	庭院	99
凤凰老桥		31	山村深秋	65	岁月痕	100
岁月印痕		31	树林下的老屋	66	美丽人生	101
湘西秋色		32	美丽的时光	68	寻觅者	102
湘西冷秋		33	农村青年	69	同学印象	103
湘西晨雾		34	黎村野趣	70	孤独的旅行者	104
湘西石屋		35	自画像	71	打铁者(附局部)	106
夕阳		36	有石磨的村景	72	古朴的村景	108
湘西午阳		38	正午的阳光	73	明清民居	109
湘西中学		39	逆光下的村景	74	古老民居	110
斜阳		40	庭院花园	75	阴雨绵绵	111
一束晨光		41	灯光下的梨	76	残阳如血(附局部)	112
祖屋		42	新会水乡	78		
			山村初春	79	龙虎艺术简历	114



# 心灵的呼唤

龙 虎



黎族少女 水彩画 1991



黎村晨光 水彩画 1991 (中国美术馆收藏)

第一次出个人画册，除了高兴外，心里还蛮紧张的。虽然之前大部分的画作都已在各种出版物上发表和推介，但总感到过于零散，不足引人关注和评判。而这次是一本个人画册，尽管里边的画都经过仔细的挑选，但还是有捉襟见肘不尽人意之感，平日里好不容易“装扮”起来的自信和尊严都在这一刻荡然无存，剩下的只是无助的叹息和忏悔。到这时才发现在艺术的海洋里，自己是多么地渺小，要学的东西还太多，路是越走越长，学海无涯，活到老学到老，此时的我已经透彻地感悟到这句话的真正含意。通过这本画册来对这之前的画进行自我反思和检讨，重新调整心态和目标，抛掉虚浮烦躁、急功近利的侥幸思想，然后脚踏实地锲而不舍地学习研究，这样才使我不安的心得到些许安慰，也坚定了要出这本画册的决心。

自从20世纪80年代全国各大美术院校相继办起了美术教育系，水彩画这个画种才真正得到了重视，登上了艺术的大雅之堂。由于水彩专业置身于美术学院里，这对学习水彩画无疑提供了一个最理想的环境，学子们有如鱼得水、如虎添翼的感觉，能在艺术的最高殿堂里耳濡目染，潜移默化，水彩画的面貌日新月异，已有质的飞跃。首先是水彩画家的造型能力的提高，其次是审美观念的更新，表现形式的多样性，逐步缩短了和其他姐妹艺术的距离，这是每个水彩画家努力的结果。在成绩面前，我们没必要因此而妄自尊大，因为水彩画还相当弱小，没有值得骄傲的本钱。同样，我们也没必要因他人的忽略而妄自菲薄，只要我们把位置摆正，不去追求名利和抱怨世俗的偏见，用一颗平常心去对待，用一颗平实的心去感悟和表现你所见所闻，又何必在乎别人的看法呢？不是人人都能成为大师的，大部分人只能是普通人，我更愿意自己是一个普通人，一个与世无争淡薄名利的人。

这本画集的画是从1990年到2004年初画的，种类有静物、风景、



人物、人体和创作。我把这13年的画粗分为三个阶段，1990年至1994年为第一段，1995年至1999年为第二段，2000年至2003年为第三段。尽管每一阶段都有其不同的特点，但是细看它们又有明显的传承关系。要说在变的应该是画面的表现技法，早期的画法相对传统，用水较多，笔法含蓄；中期的则以造型夸张，浑厚苦涩、皴擦重叠笔法为主；近期的技法和以前的基本不同，更加轻松随意，以明快流畅的笔法见长，我自己更喜爱后一种表现技法。虽然每个时期的画在色彩和技法的处理上有所不同，但是它们的本质与审美趣味没变，画面的总体风格不改，这也许是人的性格爱好决定的，所有这些主客观因素都牢牢地控制着我，使我一步一步艰难地走到了今天。

记得我还在读大学时就很不安分，性格固执，性情多变，不安分守己，曾经尝试过很多种绘画形式。也许是认知问题吧，总是半途而废，无功而返，可以说一事无成，大学阶段给我留下了很多遗憾。大学毕业后我在肇庆师专美术系工作了两年，应该说经过这两年的静心思索和研究，基本搞清了自己的路子该怎样走，也坚定了打持久战的决心。而最重要的是当我在清楚意识自己的目标后又能够顺利地重返广州美术学院读水彩画研究生，两者缺一不可。在此我要感谢我的导师胡钜湛老师，没有他我不可能有这么好的条件，这么休闲安逸的环境来实现我的目标，也不可能有机会出版这本画集。

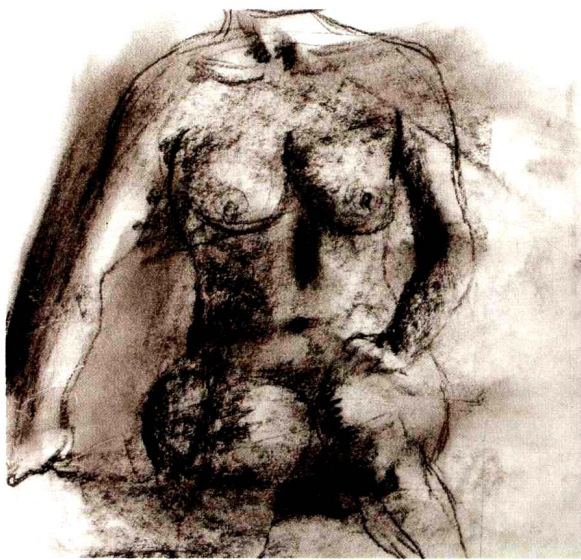
这么多年来我一直用“以人为本”的艺术思想来指导我的艺术实践，强调尊重人的感情与选择，要随感而发、随情而抒，千万不要违背自己的意愿或者以别人强加给你的方法去画画。画画首先是自娱然后才是社会功效及他人的评价，唯有彻底地摒弃各种干扰，才有可能走出一条属于自己的路。我画画完全是借景来宣泄



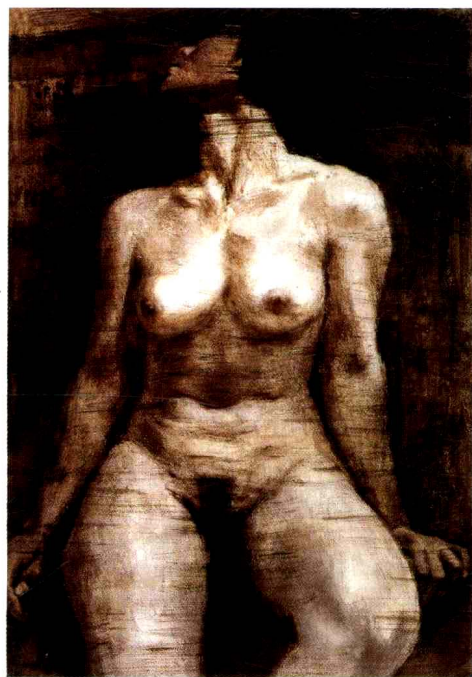
山村深秋 水彩画 1994



丽江秋景 水彩画 2002



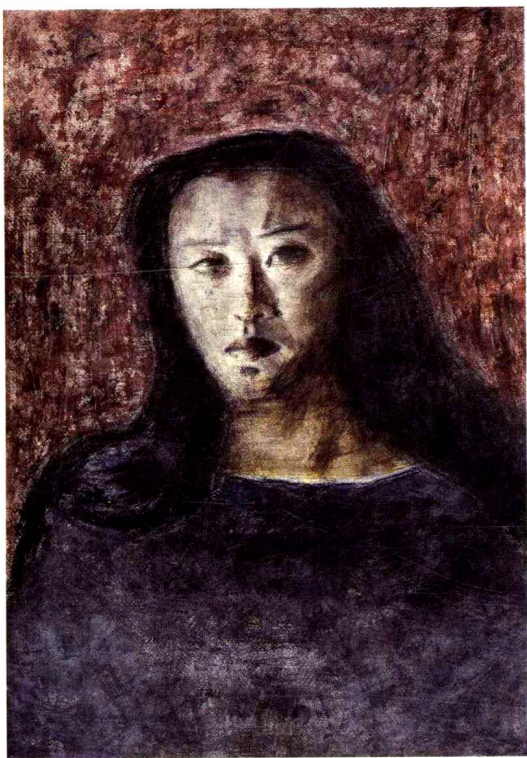
女人体 速写 1991



女人体 水彩画 1990



女人体 速写 1991



忧郁 水彩画 1992

黎村初秋 水彩画 1993



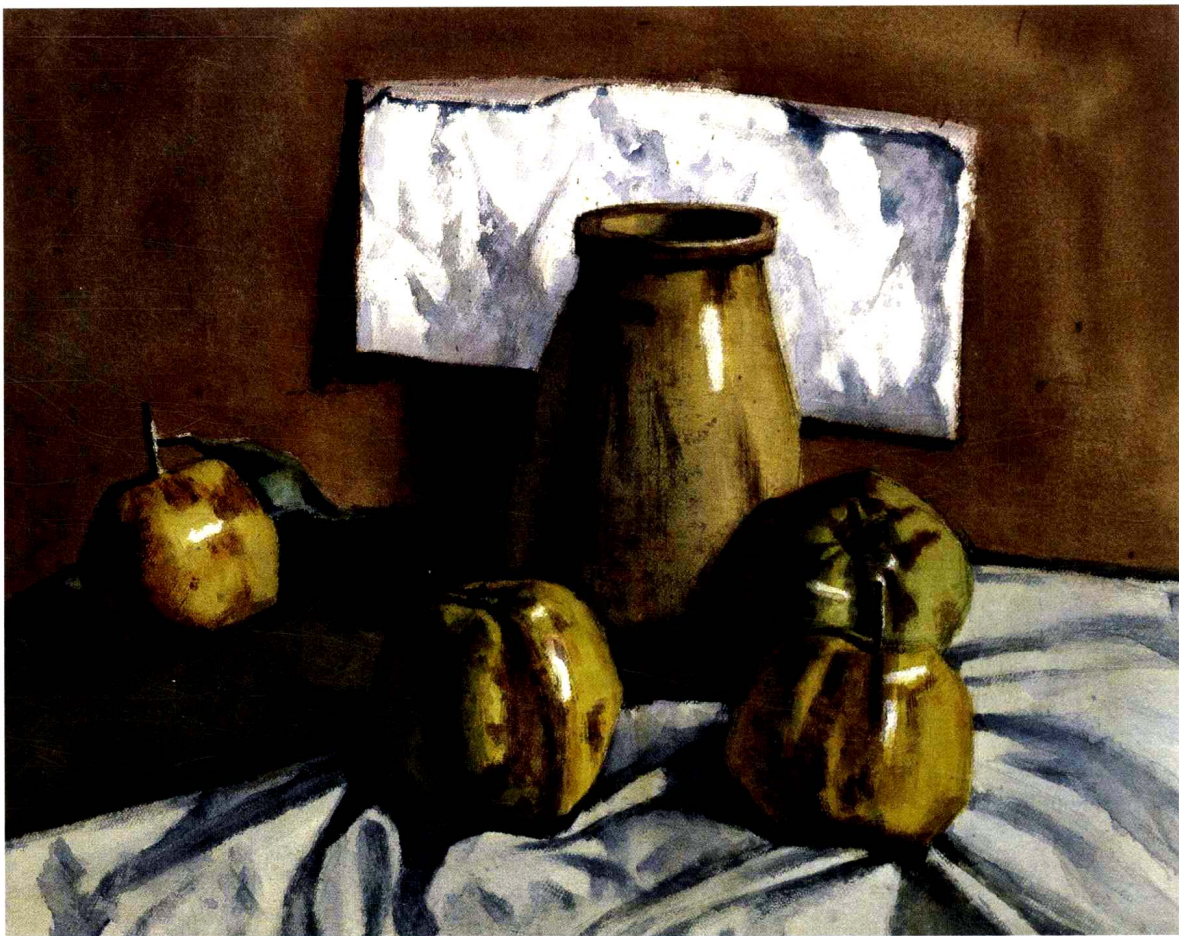
自己的情感，即借景抒情。既然画画是一种情感的宣泄，那么自然对象的形、色、线、远近、大小、深浅、粗细等等都必然经过画家的脑子来感悟和体会。在这过程中，它必定自然地融入了画家的情感和喜好，它所再现的景观已经不是常人的所见所闻了。一幅打动人心的作品，一定会让人浮想联翩，去感悟画外之意，产生各异的共鸣，以达到美的享受和熏陶。艺术品的美是多元的，它没有同一的答案，不同的人有不同的见解，如同食物的酸甜苦辣，各有所好，各取所需。作为艺术家，重要的是用一颗真诚的心、诚实的眼光去表达你所理解的世界，没有必要为了某些利益而投人所好委屈自己。自信是一个成功画家所必备的心态，一旦认准了路子，你就必须学会忍耐寂寞和别人的冷嘲热讽，不管有多大的困难和多大的挫折，你要大胆地跨过去，别半途而废。画画的路子、形式多种多样，没有绝对真理。所以我们既不要盲从和轻信，也不要做井底之蛙，要善于学习，懂得把别人的优点和长处为己所用，唯有这样，我们的努力才有回报，我们的付出才有可能得到别人的认同。画画对我而言既是兴趣又是工作，画画的过程本身就是一种无法替代的享受。而一幅自己满意的画作的完成就是对自己最大的奖赏。画画的自足感还在于你能完全不受限制和随心所欲的驾驭能力，在颜色和想象中自由驰骋，所有尘世的烦恼、不平都会在此烟消云散。

由于工作的关系，平时上课、带学生下乡，都和学生一起画画，画册里的画大部分是和学生一起完成的，小部分是根据照片或速写进行创作的，对我而言不论是写生还是根据照片画画，结果完全一样，即使写生我也不会看什么描什么，我会根据自己当时的感受来随意涂抹，在构图上我会更多地考虑画面的形式、整体、大小、远近和疏密的关系。在色彩的处理上则大胆取舍、夸张和强调，在细节的处理上我认为应从大体出发，细节的描绘不应破坏画面的整体感，对简单的地方要画出它的变化，而对琐碎零乱的地方则应用概括的手法来处理。在水彩技法的应用上，则强调自然适度，注重干湿、粗细、强弱等的对比和变化。在素描的处理上则强调黑白灰的对比力度，使画面强烈醒目。最后我会尽量地避免每幅画色调的雷同，当然我也有在一个时期里就画一种色调的情况，这在创作中较为多见。

我们都会这样的感觉，就是画我们熟悉的人或风景会比较得心应手、游刃有余，画不熟悉的人或景象则有力不从心的感觉，我自己就有很多这样的经历。画海南风景特别的得心应手，很容易就能把海南那种独有的热烈、原始、古朴和野性淋漓尽致地表现

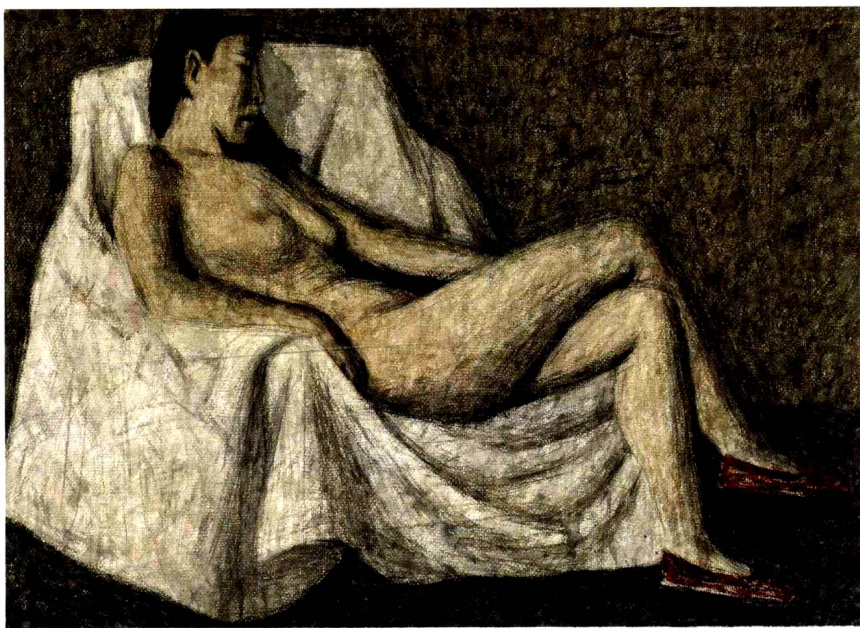


出来，我觉得这就是我们常说的“神似”了。我想只有你的感情真正融入了当地的景色，读懂和感悟到它的神奇意境和独有的美时，你就有一半的成功机率，再加上你的专业素养和独到的审美眼光，一定会画出激动人心的作品。除了海南，湘西也给我留下了深刻的印象，湘西风景和海南风景从某种情调上看有异曲同工之处，同样的荒野朴实，色彩同样的浓烈大气，在这里确实有找到家的感觉。我在湘西画画的时间大约四周，除了指导学生外，我共画了三十多幅水彩风景，自己满意的有十几幅，这是收获最大的一次。除此之外，到别的地方就没那么走运了，这也加深了我对画风景如画人的理解，景也和人一样，不同地方、地域的特点和意境有本质的不同。就像人一样，同样是鼻子、嘴巴和眼睛，就没有一个雷同的，这里除了形的因素外，最主要的还是神态。比如在1994年秋天我带一班学生到太行山石板岩画风景，我耐着严寒，在北风呼啸的山村连续画了一个星期，但很遗憾，没有一张满意的作品，全部是废品，当时心情很差。后来经过反复自省，我发觉最主要的问题还是没有找到一种合适的技法，用老办法行不通，画不出这里的特色和神韵，不够味，和别的地方没有质的区别。发现了问题的关键所在，我就有目的地去探究和进行尝试，经过努力，终于找到了从没用过的新技法，就是边画边用水冲撞法，它能够恰到好处地画出这里的感受，这种技法对我来说是独一无二的，再也没找到合适的景色来发挥。由此看来，一个画家要画好不同地域的风景画，单靠一成不变的方法是行不通的，他必须认真投入去研究和体会，真正地把握它的本质特性，才有可能找到更贴切的技法和形式去表现不同的对象。形似对多数画家来说并不难，神似才是艺术的最高境界。画人也似画风景一样，每个人都有他的形象特征和独有的神采，画像一个人不难，但要把一个人的神采画出来就非易事。要画好一幅肖像画，我们就要了解所画对象的心境和思想，他的职业、兴趣、爱好和所受的教育等等，总之了解得越多越好。画一个陌生人最多也只是把他的外形画像，但你永远也不可能把他的神和内心世界表现出来。我自己也有很多这方面的体会。这十几年来我画了很多的肖像，我自认为最满意的肖像画的主人翁都是我一些最好的朋友，我太了解熟悉他们了，很轻易就能把他们的神情画出来，以至有的人看了这些肖像会对我说“比他本人还像本人”，也许到了这个境界，形的作用已不重要，而“神似”的魅力却成为艺术的永恒。其实画画道理都是一样的，一通也就百通了，无论你是画风景、人物或静物，只求形似而不求神似的画家永远也成不了大家，而一味地模仿、安于现状、不求个性风格的画家最多也只能算是一个画匠。既然上帝给了我们灵魂、肉体 and 自由驰骋的头脑，那么我们也应



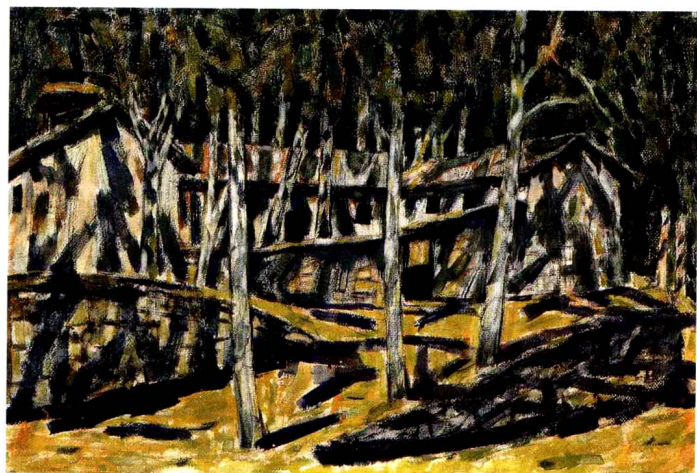
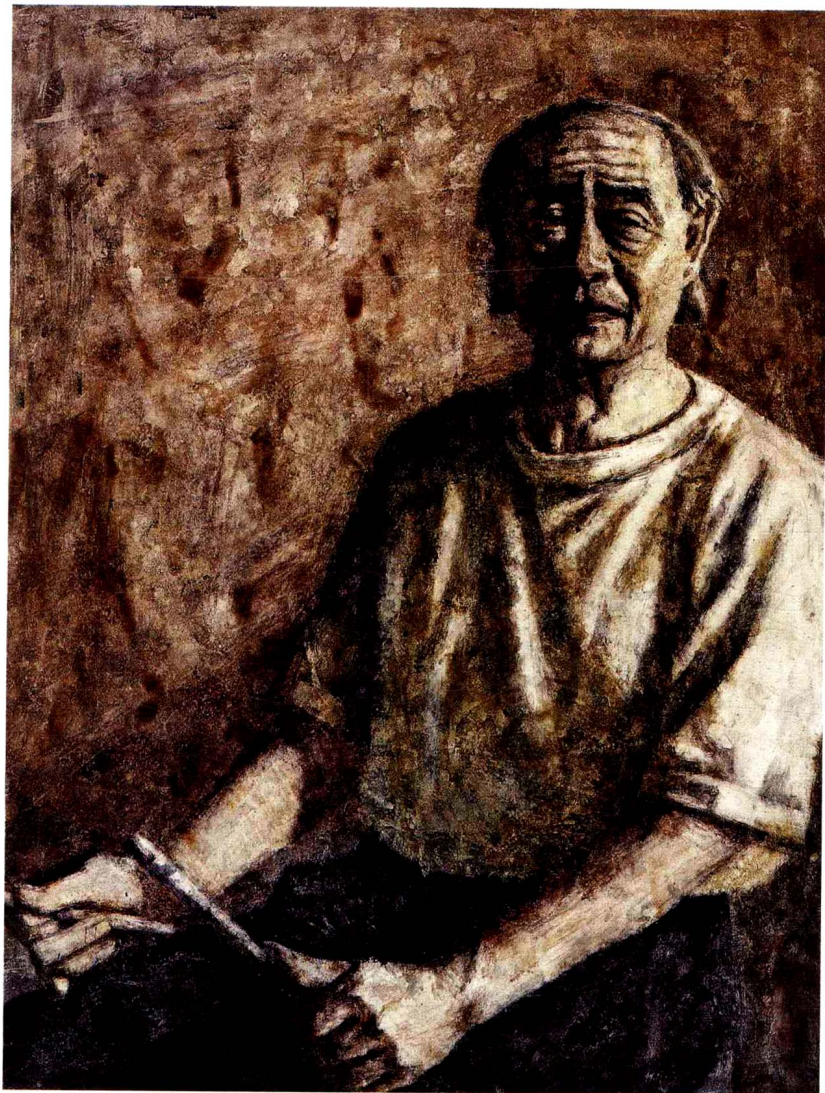
静物 水彩画 2000

女人体 水彩画 1994





大师 水彩画 2000



秋天的阳光 水彩画 1994

该不辜负它的一片苦心，所有的一切包括画笔颜料都属于我们支配的对象。我们就是上帝，我们只能按自己的意愿改变一切，而不是让客观对象来改变和主导我们的思想。

一幅好的水彩画作品还必须具备高尚的格调，如果格调低俗，即便有风格也形似，同样不能算是成功的艺术品，最多只能算是一幅行画。我认为一个艺术家在艺术学习和实践的过程中对艺术品质美的感悟、通化和理解，是具有先入为主和不可逆转性的，一旦形成不良的审美眼光，它必将根深蒂固地陪伴你，这就是审美的偏移，这既有天生的可能，后天的训诫也不容忽略。特别是对初涉艺海的学子，教师的正确引导和点评相当重要。当然不同时代的审美取向和对美的理解各有不同，但它们没有本质的区别，美的艺术品是没有地域国界和时间之分的。美和写实的绘画抑或抽象艺术不能画等号，任何风格的艺术品都有品格的高低之分。我们必须用批判的眼光去分析研究，只有学会去看，才可能发现美和表现美。一个画家的审美格调的培养甚至比专业技能的学习还重要，因为专业技能的学习可以活到老学到老，它会和时间的推移成正比，而一个人的品味格调取决于其天分和早期引导，一旦路子不对而误入歧途，以后就很难改头换面了，这对一个一心想当画家的人来说无疑是最悲惨的结局。

完成一幅佳作是令人心情酣畅的事情，而之前的过程的确又是痛苦和疲惫的，画画到这时才发觉是一件苦差事，因为满意的画作是越来越少了。时间越走越快，年岁倍长，画事无长进，虽经努力，但总有力不从心的感觉。想法很多，但在实际的操作中又留下很多的遗憾，水彩画的改动又相当的困难，只好不停地把水彩

男人体 素描 2002



打铁者 水彩画 2003

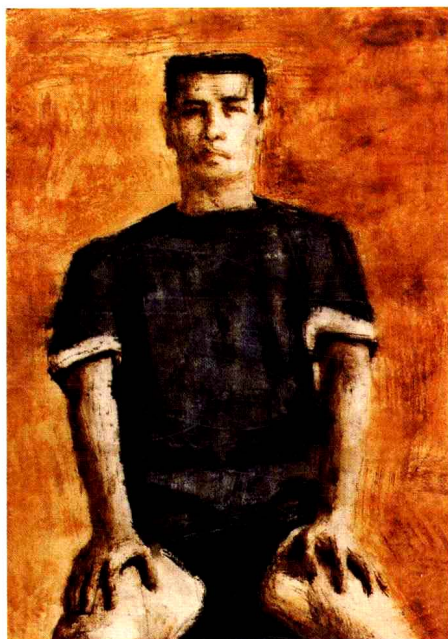


纸变成废物然后扔掉。对水彩画的研究越深入就越觉得它难于驾驭，你想用墨守成规、按部就班的绘制方法是很难行得通的。水彩画的不确定因素太多了，诸如不同厂家牌子的纸张，它的性能可以完全不同，就是同一品牌不同时间出产的也有可能不同，每次买回纸都要有一个熟悉的过程。此外还有颜料、笔，甚至天气的干湿变化等等，这些因素都会影响你的正常水平的发挥，这些技术性的问题在此就不赘述了。从另一角度来说，水彩画又因为这些不确定因素而更具挑战性，你每画一幅画都像是第一次画水彩画一样地感到好奇和新鲜，你所掌握和熟悉的一套办法在这里也许无用、也许画出的效果和以前的完全不同。这种不可控制和臆测的画面效果，可以说是水彩画技法的难点，也是水彩画的魅力所在，这和国画的写意画法有异曲同工之合。我画画还特别讲究感觉，反对冷冰冰地对着对象来描摹，画面要有细节才耐看，细节的刻画应建立在整体效果之上，细节的处理应融入画面，自然而贴切，是感觉于随意之间、漫不经心的偶得，如果太刻意地去做，反觉得刻板造作，少了那份情趣和灵气。很多人都认为对画面的重点要多花点时间和力气去处理，要认真对待，我恰不这样认为，因为丰富的效果不一定要靠时间堆积的，也不是认真就能解决的，它其实是画外功夫的体现，是一个艺术家的修养所在。越是重要的地方越是要轻松自然，下笔肯定、干脆利落，高度概括和集中就是艺术的最高境界。没有千锤百炼，又怎能达到目的呢？所以要学会在经意与不经意之间，在感觉与情趣的交织中完成画面细部的描绘是最高明的办法。感觉融入了画家的激情和灵性，所以它最能打动观众的心，起到画龙点睛的作用，反之则是画蛇添足。

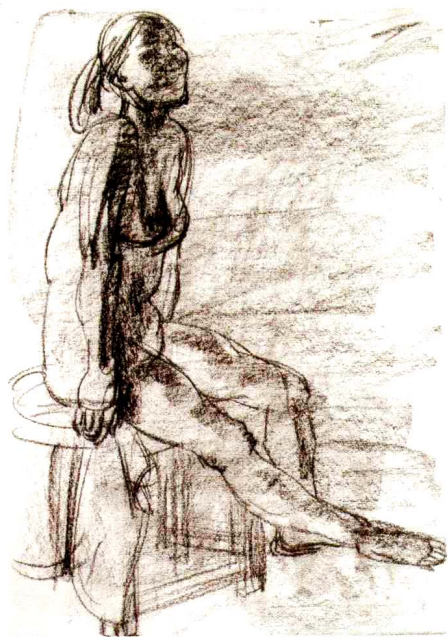
我想每个人在出版画册后，都会留下很多的遗憾和不尽人意的地方，而这一切都已无可挽回，我只希望这些所有的遗憾和不安将化为源源不断的动力和勇气使我继续努力和奋斗。我相信在这么多师长和朋友的无私的帮助下，我一定会在今后的日子里画出更多更美的图画。

2004. 1. 25.

于广州美术学院



同学肖像 水彩画

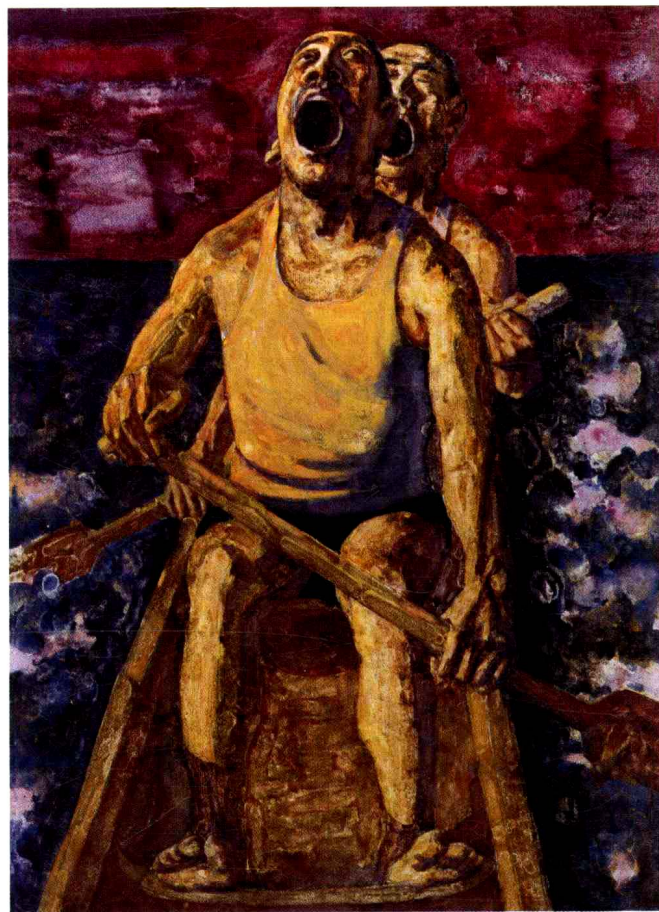


女人体 速写 1991



女人体 速写 1991

残阳如血 水彩画 2004











古朴黎村

水彩画 54cmx79cm

1990年





海南橡胶林

水彩画 54cmx79cm

1990年