

# 北纬30°线

神秘发现之旅

一条穿越地球种种秘境的神奇纬线

Yi Tiao Chuan Yue Di Qiu Zhong Zhong Mi Jing De Shen Qi Wei Xian

尹祥智◎编著



天津社会科学院出版社

神秘发现之旅

# 北纬 30°线

一条穿越地球种种秘境的神奇纬线

Yi Tiao Chuan Yue Di Qiu Zhong Zhong Mi Jing De Shen Qi Wei Xian

尹祥智◎编著



天津社会科学院出版社

## 图书在版编目 (CIP) 数据

神秘发现之旅：北纬 30° 线——一条穿越地球种种秘境的神奇  
纬线 / 尹祥智编著. —天津：天津社会科学院出版社，2003.4

ISBN 7-80563-984-1

I. 神... II. 尹... III. 自然地理—文化—世界 IV. P941

中国版本图书馆 CIP 数据核字 (2003) 第 014741 号

出版发行：天津社会科学院出版社

出版人：项新

地址：天津市南开区迎水道 7 号

邮编：300191

电话 / 传真：(022) 23366354 (总编室)

(022) 23075303 (发行科)

电子信箱：tssap@public.tpt.tj.cn

印刷：北京市业和印务有限公司

---

开本：787 × 1092 毫米 1/18

印张：19.5 印张

字数：200千字

版次：2006 年 6 月第 2 版 2006 年 6 月第 1 次印刷

印数：1~10000 册

定价：19.80 元

---



版权所有 翻印必究

# 前 言

北纬 $30^{\circ}$ 线，一条看不见的曲线，一条地球学家为方便研究地球划出的虚拟的线，然而却没有任何一条经纬线有着它那么神奇的魔力，赤道、北回归线、南回归线、本初子午线、国际日期变更线，这些名牌经纬线也在北纬 $30^{\circ}$ 线面前显得黯淡无光。

北纬 $30^{\circ}$ 线，虽然看不见，然而它所经过的地方却是地球上最亮丽的、最神奇的风景线。这里地处北温带，然而这里的珠峰顶上却是地球上最寒冷的区域之一，这里的撒哈拉沙漠却是地球上最炎热的沙漠地带；这里有四大文明古国的发源地，这里也是史前文明留下痕迹最多的地方；这里有佛教的圣地、伊斯兰教的故乡、基督教的中心、道教的仙境；这里等距离地分布着五处魔鬼区域；这里有最高的山峰、最深的海沟、最奇怪的湖泊、最瑰丽的山体、最壮观的大潮、最汹涌的海流……

沿着这一条虚拟的曲线，我们会再次惊诧于大自然是如此的神奇，它塑造了如此精致的北纬 $30^{\circ}$ 。同时，我们又会再次为大自然所困惑，是谁带来远古的呼唤、是谁留下不灭的遗迹、是谁雕刻出北纬 $30^{\circ}$ 这么说不清的风景线？

# 目 录

---

## 第一章 魔鬼区域

- 一、恐怖而神秘的三角海域 / 1
- 二、恐怖的百慕大 / 2
- 三、北纬 30° 上其他海域的恐怖“百慕大”现象 / 8
- 四、北纬 30° 上的陆地“百慕大” / 13
- 五、百慕大现象揭秘 / 14



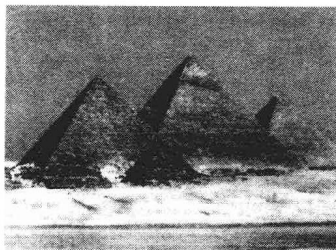
## 第二章 荒诞村庄

- 一、圣克鲁斯镇的荒诞现象 / 26
- 二、荒诞现象揭秘 / 29



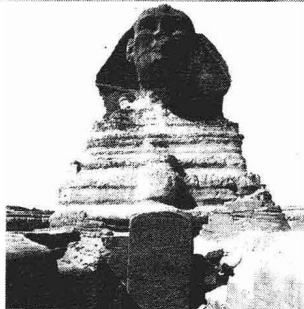
## 第三章 金字塔之谜

- 一、埃及的三大金字塔 / 32
- 二、神秘的金字塔数据 / 33
- 三、恐怖的金字塔密室咒语 / 39
- 四、功效奇特的“金字塔能” / 41
- 五、破译金字塔之谜 / 43



## 第四章 匪夷所思的斯芬克斯神像

- 一、狮身人面像是太阳神之子吗？ / 55
- 二、美好的狮身人面像传说 / 58

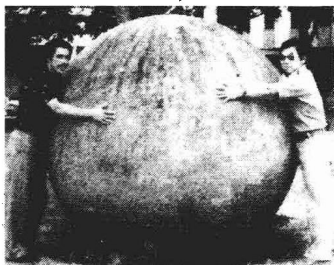


## 三、揭秘狮身人面像 / 61



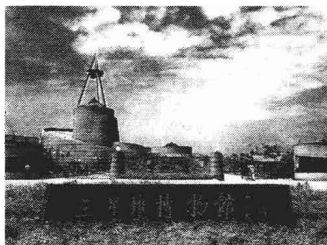
## 第五章 超越历史的巨石文化

- 一、北纬30°上的巨石文明 / 64
- 二、马耳他岛巨石的3个神秘的谜团 / 68
- 三、令人费解的巨石建筑 / 72
- 四、是谁制造了巨石? / 76



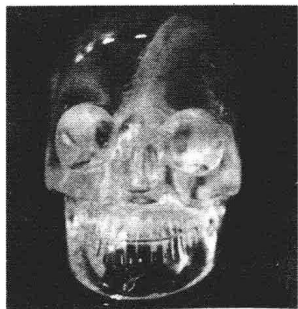
## 第六章 消失了的大西洲

- 一、富庶的亚特兰蒂斯大陆 / 79
- 二、哲学家柏拉图记载的“大西国”故事 / 80
- 三、扑朔迷离的大西国文明 / 81
- 四、大西国是如何消失的 / 85



## 第七章 三星堆遗址

- 一、轰动世界的“神堆” / 90
- 二、令人费解的“神堆” / 91
- 三、三星堆与金字塔 / 94
- 四、风水宝地的神秘文物 / 95
- 五、揭秘三星堆 / 98
- 六、对三星堆文物的猜测 / 100



## 第八章 玛雅文明

- 一、聪明“过头”的玛雅人 / 103
- 二、超前的玛雅人历法 / 104



- 三、奇妙的水晶头骨 /109
- 四、水晶头骨是怎样制作的? /112
- 五、玛雅文明为什么会突然消失? /114

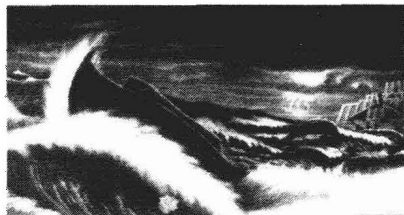


## 第九章 黄泉大道

- 一、是谁遗弃了特奥蒂瓦坎古城? /121
- 二、古城建筑与太阳系行星位置神奇对应 /122
- 三、黄泉大道是怎样消失的? /124

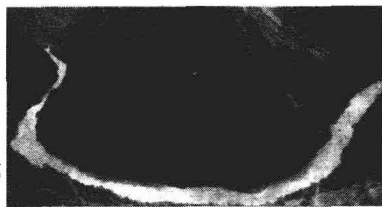
## 第十章 若隐若现的诺亚方舟

- 一、发现神话传说中的诺亚方舟 /127
- 二、诺亚方舟的神话传说 /128
- 三、寻找诺亚方舟 /129
- 三、诺亚方舟之谜 /131



## 第十一章 神秘的雅鲁藏布大峡谷

- 一、揭开大峡谷神秘的面纱 /133
- 二、巨大的水汽通道,丰富的植物类型 /135
- 三、全国惟一不通公路的县 /138
- 四、真正的世外桃源和人间仙境 /139
- 五、鲜为人知的少数民族人民生活 /140
- 六、艰难考察雅鲁藏布大峡谷 /143

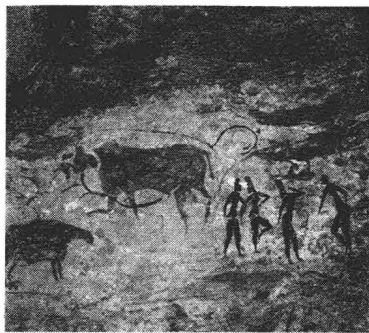


## 第十二章 神奇的撒哈拉大漠

- 一、独特的撒哈拉气候 /146

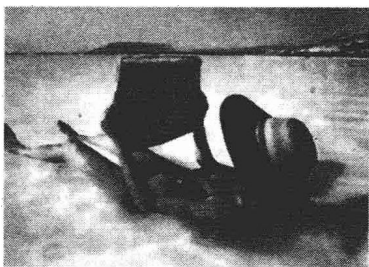


- 二、轰动全球的沙漠壁画 / 148
- 三、匪夷所思的沙漠动植物 / 151
- 四、奇特的撒哈拉自然景观 / 154
- 五、奇异的撒哈拉文化 / 156
- 六、撒哈拉文化揭秘 / 158
- 七、撒哈拉史前文明之谜 / 160
- 八、沙漠壁画之谜 / 162



## 第十三章 北纬 30° 上的洪水传说

- 一、苏美尔人的洪水传说 / 165
- 二、其他民族的洪水传说 / 168
- 三、为什么同一纬度不同地区的传说会如此相似? / 171



## 第十四章 奇水怪湖死海

- 一、神奇的死海 / 172
- 二、死海盐度之谜 / 175



## 第十五章 古怪的鄱阳湖水域

- 一、老爷庙的沉船事件 / 179
- 二、鄱阳湖沉船事故之谜 / 181



## 第十六章 钱塘江潮难

- 一、钱塘江大潮的潮难事件 / 186
- 二、潮水之谜 / 189



## 第十七章 北纬 30° 上的山巅和海底

- 一、站在世界最高峰上 /195
- 二、“第三女神”对人类的奉献 /198
- 三、马里亚纳海沟的深海世界 /199
- 四、海槽轴磁场分布复杂 /201
- 五、喜马拉雅山“雪人”传说 /203
- 六、珠峰与海沟的形成之谜 /207
- 七、珠峰和马沟，一阴一阳谓之道？ /210



## 第十八章 秘境神农架

- 一、蜚声中外的秘境神农架 /212
- 二、神农架的野人传闻 /213
- 三、奇异的神农架景观 /217
- 四、“鬼市”之谜 /219
- 五、丰富的绿色宝库 /220
- 六、告诉你一个真实的野人 /223
- 七、“鬼市”的成因 /226



## 第十九章 北纬 30° 上的名山胜景

- 一、张家界 /228
- 二、庐山 /237
- 三、黄山 /242



## 第二十章 北纬 30° 上的宗教圣地

- 一、武当山 /249

# 神秘发现之旅 北纬30°线

---

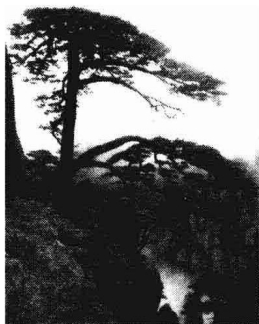
二、峨眉山/256

三、普陀山/262

四、乐山巨佛/267

主要参考书目/272

后 记/274



# 第一章 魔鬼区域

神秘的百慕大三角海域，是一个让人谈“海”色变的恐怖地带，这一海域自16世纪以来，共吞噬了数以千计的飞机和船只，无情地夺去了无数人的生命，它的神秘不仅仅是这些。更为奇怪的是，在北纬30° 其他区域，还存在着四块同样神秘的魔鬼区域。

这难道仅仅是巧合吗？无数的谜让人们疑惑重重。

各种学说把百慕大三角描绘成了地球上可怕文明的黑洞。莫非海底真隐藏着外来文明？或者说，外星人在陆地上呆腻了才会转入海底，把百慕大三角海域当成他们通向陆地的进出口？

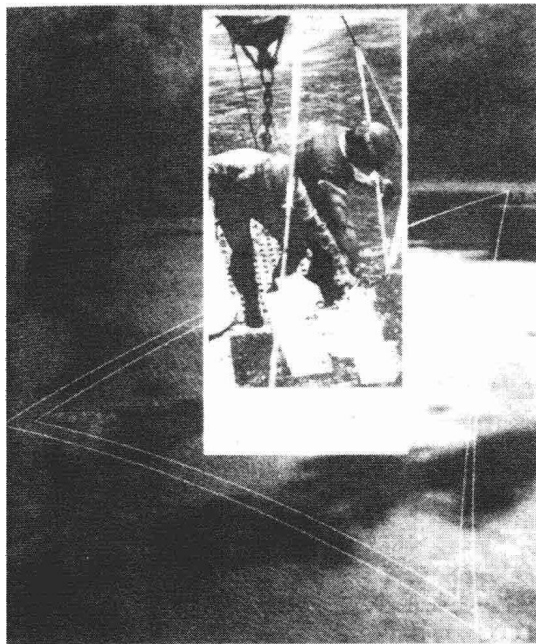
在这一章里，我们将带着你一起走近百慕大等神秘的区域，一起去揭开神秘的面纱。

## 一、恐怖而神秘的三角海域

百慕大三角海域又称魔鬼海域，是举世闻名的“陷阱海域”。它约位于北纬31°，西经78° 交界处，地处大西洋西北部百慕大群岛附近，它是以美国的佛罗里达半岛南端为一点，与加勒比海的波多黎各岛和百慕大两点连成一个想像中的三角形海域。

百慕大群岛是由360多个岛屿组成的群岛，这些岛屿恰似圆形的环，躺卧在大西洋上。百慕大是美丽的，这里气候温和，四季如春，岛上绿树常青，鲜花怒放，白鸥飞翔。但是，它却是一朵美丽的罂粟花，在它美丽的外表下面，隐藏的是一个巨大的陷阱，一场恐怖的噩梦。从这里航行的舰船和飞机，常常会莫名其妙的神秘失踪，事后不要说查明原因，就连查找线索都没有，因为一丁点舰船和飞机的残骸碎片也找不到。

世界上像百慕大三角区这样的海域不止一个。百慕大三角区处于地球北纬30° 线上，更令人迷惑不解的是，在地球南北纬30° 线上，常常都是飞机、轮



在通过一项美俄合作的科学研究计划时，俄科学家在百慕大三角地带的海域发现了一些漩涡，但没法证明那里有什么神秘力量在影响周围的事物。

船失事的地方，人们把这些地方叫“死亡漩涡区”。在北纬30°线上，除有百慕大三角海域外，在北半球还有日本本州的“魔鬼海”西部、夏威夷到美国大陆之间的三角海域、西地中海海域、阿富汗四个异常区，加上南半球的五个异常区，等距离分布于地球上，如果把这些区域间用线连起来，整个地球表面就会被分割成20多个等边三角形，这些区域的海流、涡旋、气旋、风暴及海气、磁场的相互作用，都远较其他地区剧烈和频繁。这些在地球上排列整齐、分布均匀的死亡漩涡区，给人类带来了不少灾难，也为人类增添了探寻其奥秘的兴趣。

## 二、恐怖的百慕大

大海是美丽的，它清澈、蔚蓝；大海是博大的，它浩瀚、深邃；大海是富饶的，它孕育了无数生灵；大海是神秘的，它宽厚的胸怀中，拥抱着无数珍宝。

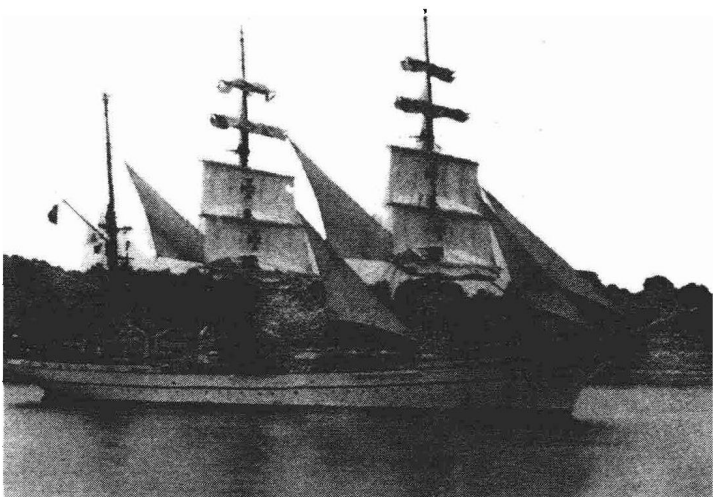
但大海也是令人感到敬畏和害怕的，它风平浪静，会倏然间腾起万千波涛，吞噬一切生灵。百慕大三角海域就是这样一个喜怒无常的海域，一个酿出无限悲剧的摇篮。

远在500多年前，著名的航海家哥伦布曾经在百慕大三角海区遭遇恐怖的袭击。那是公元1502年，哥伦布同船上的同事们从船舱走出，站在甲板上，欣赏这里瑰丽的海上风光。正当哥伦布与他的同行者们陶醉在神奇的海上风景时，突然，奇怪的事情发生了，一瞬间，风云突变，日月无光，天昏地暗，狂风四起，一时海水卷起了几十米高的大浪，宛如一堵堵水墙朝甲板猛扑过来。此刻，

## 第一章 魔鬼区域

航船犹如航行在峡谷之间，几乎不见天日，在海上剧烈地颠簸着。

哥伦布急令他的船队稳住舵把，调转航向，向佛罗里达海岸靠过去。然而，船上所有的导航仪器全部失灵，舵手和水手们晕头转向，简直无法辨清方向了。还好，船队歪歪扭扭地终于从波峰浪谷间摆脱了危险。事后一检查，发现船上的磁罗盘的指针方向已从正北方往西北偏离了6度。



仿古战舰。

哥伦布在百慕大遇险的经历引起人们对百慕大的惊恐不安，在以后的数个世纪中，关于这样的海上怪事更是不绝于耳，百慕大也因此越来越神秘。在1840年8月，一艘名为“罗萨丽”的法国船只就曾经消失在这片神秘的海域。当时，这是一艘开往古巴的商船，船上载满水果和绸缎，可后来，这艘船在百慕大失踪了。不久以后，当人们找到这艘船时，发现船体没有一丝一毫的损坏，但船上却一个人影也没有，只有一只饿得半死的金丝鸟。“罗萨丽”号帆船到底碰上了什么意外？船上的人们到底到什么地方去了？谁也说不清楚。

随后，1872年也发生过同样的事件：一艘双桅帆船“玛丽亚·采列斯特号”在亚速尔群岛以西100海里处发生了意外，向人们发出了呼救信号，当11天后，这艘船被人们发现时，船上空无一人，但餐厅桌上仍摆着面包、黄油等丰富食品，一些茶叶，还有剩下的咖啡和水。壁上的挂钟仍滴答滴答地走着，缝纫机上还放着盛有机油的瓶子。这一切表明，船舶似乎没有遭遇强大的风浪。这些现象令人百思不得其解。

1881年8月，美国一艘名叫“艾伦·奥斯汀”的四桅船正在百慕大三角海面航行，突然发现不远处海面上也停着一艘四桅船，任凭总指挥发出信号询问，对方就是没有半点儿回答，船长命令船靠过去，然后又派了几个经验丰富的水

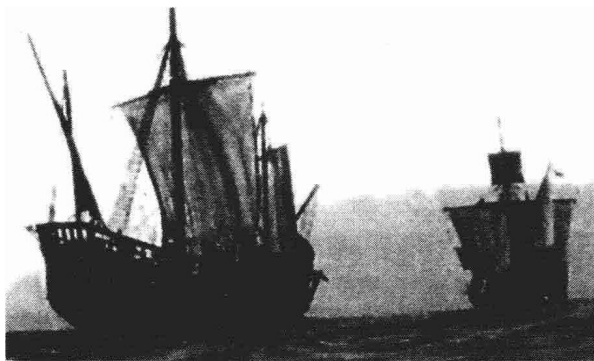
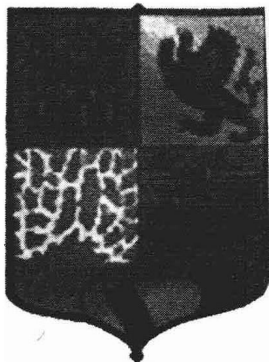


手去看个究竟。

几个水手上船检查了半天，发现船上各种设备完好，连船上的人的生活用具也一应俱全，惟独没有看见人。

船长感到十分纳闷，果断地决定让几个人把船开回去。几个水手正要开动那艘奇怪的四桅船时，海面上突然狂风大作，恶浪滔天，船长急令水手把稳舵

柄，经过一番搏斗，虽然狂风停止了呼号，可眼前那艘四桅船却神秘地消失了。



哥伦布战舰的电脑模拟图。

上的多种设备以及物资都完好无缺，只是船上的人下落不明呢？

船舶航行在百慕大三角遇到意外情况时，往往在船上发出求救信号不久，有的甚至还未来得及呼救就失踪了，连一点残骸碎片也没留下。1725年，有一艘日本远洋商船“来福丸”号，满载货物从波士顿港开出，当船离港不久，发现北方出现了强烈的低气压，威胁着船的顺利航行，船员把罗盘的刻度转向南

“艾伦·奥斯汀”号两天后又碰到了那艘四桅船，船身照样完好无损，仍不见一个人，而且自己派过去的几个水手也神秘地失踪了，船长又急又怕，但他还是又派出几个水手，务必要把船开回去弄个清楚。

几个水手胆战心惊地刚登上那艘船，海面突然又魔法般地狂风大作，恶浪排空，四桅船眨眼间又消失得无影无踪了，就像遇到了魔鬼一样，并且这次连人带船都好像溶化在大海里，无影无踪了。令人茫然不解的是，为何失事时，船身及船

4

方,企图改变航向,从百慕大群岛旁边,开进平静的海区,躲过北方的低气压的威胁。但不久,某个海军基地突然收到“来福丸”号发出的求救电报,电报说:“危险近在咫尺,已无法逃脱,请迅速救援!”基地收到电讯后,立即派出救援船赶到了出事地点,到达后却再也找不到“来福丸”号的踪迹。

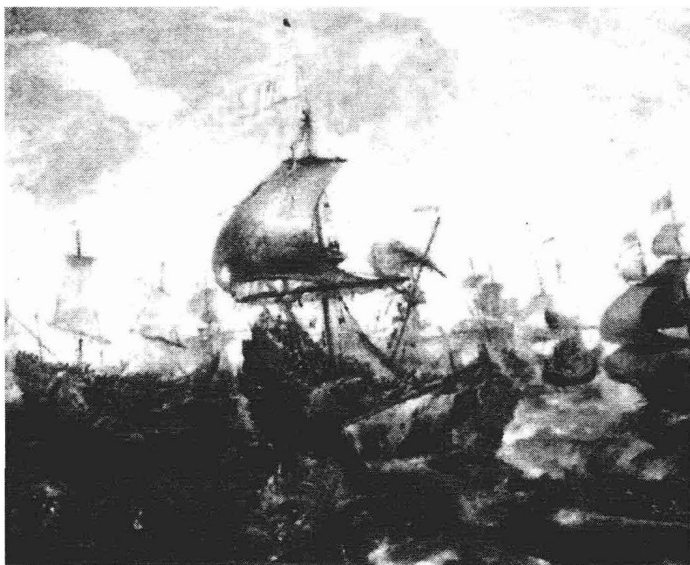
灾难似乎在接二连三地发生。1963年2月2日,美国“玛林·凯恩”号油船例行出航。这艘船上装配着现代化的导航仪器及先进的通讯设备。在出航

的第二天,船上的报务员还向海港报告说:“油船已正常地航行到北纬26度40分,西经73度的海面上。”然而谁也想不到,这却是“玛林·凯恩”号油船发出的最后一份报告,此后,这只船竟无声无息地失踪了,好像掉进了深洞里。事后派船去搜寻,海面上却连一滴油也未见到。

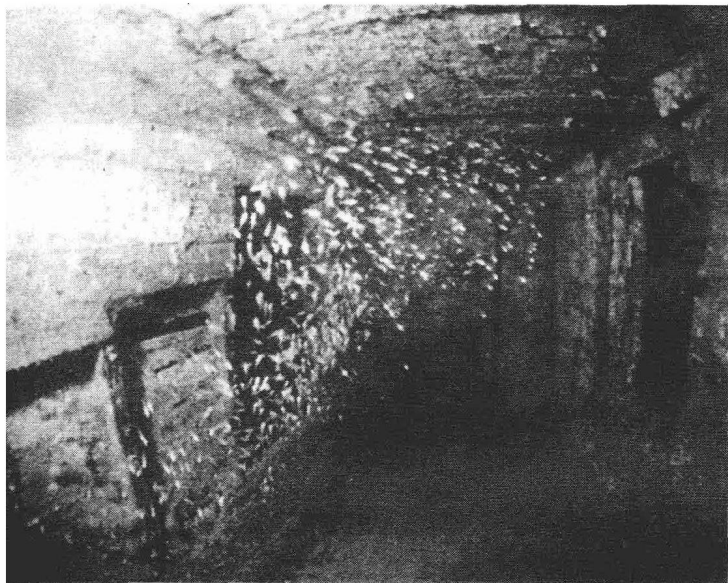
1973年3月某天,天气晴朗,海况平静,一艘载有32人的汽艇在这里游玩时,突然旋转下沉,永远销声匿迹。

1978年初春,国际潜水中心主任罗歇·韦热尔率领科学考察潜水员,驾驶20米长的“里弗洛利克”号,从加勒比海的圣巴泰勒米岛起航,打算经百慕大群岛,横渡浩瀚无际的大西洋,穿过直布罗陀海峡,直抵法国南部良港土伦。

可是,这次远航并不那么称心如意。“里弗洛利克”号驶进马尾藻海那天,风和日丽,海面平静无比,海藻繁衍茂盛,阳光灿烂,一派海上草原风光。正当潜水员们观赏大洋美景的时候,突然阴风四起,乌云密布,天昏地暗,汹涌波涛冲击着“里弗洛利克”号。在风暴猛烈袭击下,这艘装有电子设备的法国船失去了平衡,随波颠荡……为了生存,这些来自大西洋彼岸从事水下探险的法国人,进行了一场生死存亡的海上搏斗。



表现古代船队远航的电脑模拟图。



古往今来，不知有多少船只葬身海底，船舱成了鱼群的栖息地。

御烈火，同时果断地命令其他船员一齐冲出火圈，一边营救伤员，一边放下救生筏，终于脱离险船。

5个小时以后，大海恢复平静，乌云随风消散。风暴过后的天空特别晴朗，满天繁星，皎洁的月光在微波荡漾的海面上熠熠发光。他们顺流向东漂了500多海里，又向西南划行数日，幸好巧遇一艘圣多各渔轮，善良的渔民搭救了这些遇难的法国潜水员。

.....

如果仅仅是船舶常常在百慕大三角海区遭到不明原因的灭顶之灾，那还不会引起世人太大太久的震撼，然而，飞机在这个地区上空飞行时，也常常遭遇莫名其妙的“飞来横祸”，就像一股神奇的力量控制着这里的海空一样。

1945年12月5日，在佛罗里达州美国洛德代尔堡海军航空基地，5架“复仇者”强击机在指挥塔的指令下，于14点10分从跑道上滑行起飞，冲向了蔚蓝色的天空，进行例行的巡逻飞行。他们的飞行航线是先往东飞行108公里后，再向正北方飞行120公里，然后再转向西南，返回基地，这条航线是他们已经



## 第一章 魔鬼区域

飞行过多次的熟悉的航线。

机组共有14人，指挥第19中队的编队长是有丰富经验的老飞行员查尔斯·泰勒中尉。其他4架飞机上的飞行员们也都是经过严格训练，掌握了各种飞行技术的优秀飞行员。

飞机起飞时，万里无云，是非常好的飞行天气。飞机飞到预定的高度后，电波传来了泰勒中尉清晰的声音：“一切正常，发动机的声音很好，风速不大。”

当起飞1个多小时后，基地指挥部收到了泰勒中尉的报告说：“发生了异常现象，我们不知为何偏离了正确的航线。”

地面指挥塔命令道：“报告你们现在的位置。”

泰勒答道：“位置也搞不清，不知在什么地方了。”

地面指挥塔命令泰勒把飞机转向西方。但是得到的回答却是：“方位仪出了故障，指针不动，已经辨不清方向。看到的只是大海……”

基地指挥部此时尚未意识到问题的严重性，他们认为飞机上带的油量是充足的，可以再飞上4个小时，飞行员的技术也是完全可以使人放心的。因此，指挥部命令方位仪还能正常工作的另一架飞机代替泰勒担任编队指挥，同时命令5架飞机对准正西方向，也就是对准270度航向返回基地。

过了十多分钟以后，基地指挥部又收到空中的无线电通讯说：“我是中队长……警报！我们现在迷失了航向，看不见陆地，哪儿也见不到陆地……不知哪儿是西边，一切都乱套了，连大海也好像跟往常不一样了。”

这时，泰勒也报告说：“我们现在好像在墨西哥湾上空，我们对准了30°航向飞行，45分钟后，再转向正北……”



百慕大三角区被称做“魔鬼三角区”、“死亡三角区”和“失踪之地”。