

失落的楼兰古国

SHILUO DE LOULAN GUGUO

历史没有一种古代文明不曾经历多次曲折，甚至倒退
有的文明最后竟由辉煌走向衰落
乃至被历史长河所湮没
而后世的人们却以极大的热情寻找这些失落的文明
好在世界文明的整体是向前发展的
呈现出波澜壮阔，一往无前的趋势
使得人们所面对的世界更精彩而有意义

李占颢 紫都 主编

记录人类文明史上的苦难与辉煌

远方出版社

失落的文明与文明的历程书系

失落的楼兰古国

李占谨 张书珩 主编

远方出版社

责任编辑：苏 文

封面设计：贾艳斌

失落的文明与文明的历程书系

编 著 者 紫都、杨超等
出 版 远方出版社
社 址 呼和浩特市乌兰察布东路 666 号
邮 编 010010
发 行 新华书店
印 刷 北京朝阳印刷厂有限责任公司
版 次 2005 年 7 月第 1 版
印 次 2005 年 7 月第 1 次印刷
开 本 850 × 1168 1/32
印 张 190
字 数 6080 千
标准书号 ISBN 7 - 80723 - 037 - 1/1·15
定 价 475.00 元

远方版图书，版权所有，侵权必究。
远方版图书，印装错误请与印刷厂退换。

目 录

楼兰沧桑

第一章	罗布泊，神秘的所在	(3)
一	罗布泊，你在哪里	(3)
二	你在游移吗？罗布泊	(8)
三	谁是古代的罗布人	(14)
第二章	沙漠中浮现的古城	(21)
一	沙漠的呼唤	(21)
二	历史在那一刹那定格	(28)
三	是非曲直斯坦因	(37)
四	橘瑞超楼兰考古	(53)
五	黄文弼的发现	(60)
第三章	典籍中的楼兰	(64)
一	楼兰，西域文明中的奇葩	(64)
二	汉晋西域长史府	(67)
三	鄯善——楼兰历史的书页重新翻开	(72)
四	破译远古的信息	(80)
五	木简纸文中搜寻历史	(84)
第四章	楼兰古国的方方面面	(89)
一	古城寻踪	(89)

二	楼兰人的衣冠服饰	(94)
三	楼兰人的社会经济	(97)
四	楼兰人的信仰和文化艺术	(101)
第五章	沧桑风雨楼兰道	(105)
一	丝绸之路的延伸	(105)
二	赵破奴与傅介子	(111)
三	班超父子通西域	(117)
四	法显——西行求法的先驱者	(128)
五	永远的彭加木	(131)

三星堆探秘

第一章	岁月沉钟：5000 年前的神秘古国	(139)
一	偶然的发现	(140)
二	广汉玉器	(144)
三	神秘的古国把世界震撼	(146)
四	一连串的疑问	(150)
第二章	兴衰更替：三星堆王国的沧桑历程	(154)
一	远古之城	(154)
二	古蜀先民	(159)
三	十二桥文化	(164)
四	神秘之台	(169)
第三章	琳琅满目：古蜀文明的百宝箱	(172)
一	中国的宙斯——蚕丛	(172)

二	通往天堂的梯子·····	(176)
三	中华第一龙·····	(182)
四	神鸟——我要飞得比天还高·····	(186)
五	古来谁人持金杖·····	(190)
六	古国众生像·····	(197)
七	帝车与日轮·····	(202)
八	陶器上的古字母·····	(208)
九	云蒸霞蔚的玉石文化·····	(212)
十	华服夏裳铜人像·····	(216)
第四章	真真假假：现实与神话中搜寻历史·····	(221)
一	蜀王之先名蚕丛·····	(222)
二	柏灌与鱼凫·····	(225)
三	杜宇——从天而降的蜀王·····	(229)
四	鳖灵治水·····	(231)
五	杜宇化鹃·····	(233)
六	开明十二氏·····	(236)
七	南方丝绸之路·····	(238)

尼雅寻梦

一	探险与掠夺的时代·····	(247)
二	尼雅遗址的新篇章·····	(253)
三	尼雅废墟·····	(255)
四	失落的古国——精绝·····	(261)
五	尼雅寻梦·····	(265)

楼兰沧桑

第一章 罗布泊，神秘的所在

一 罗布泊，你在哪里

在绵延高矗的天山以南，在横亘塔里木盆地的塔克拉玛干大沙漠之东，有一处湖泊洼地。历史上，塔里木河、开都河、孔雀河、车尔臣河等南疆地区著名的河流，都曾经向这处湖泊洼地注射流水，从而使这里成为集水的中心，成为烟波浩渺、湖汉纵横的水域大泽。它是整个塔克拉玛干最低的地方，海拔不足 800 米。但是，由于我们现在还不能确定的原因，如今已完全干涸，成为人类望而却步的死亡之地。

这就是罗布泊，我国著名的内陆湖泊之一。对于罗布泊，我国的史书上早有记载，古老的地理书《山海经》称罗布泊为“渤泽”，《山海经·西山经》云：“东望渤泽，河水所潜也，其源浑浑泡泡”。古代人把渤泽视为黄河的源头，“其源浑浑泡泡”，是形容源头水的喷涌之声，这个看法到汉朝时仍没有什么改变。在《山海经·北山经》中也写有：“敦薨之水出焉，而西流注于渤泽。”古“敦薨之水”即今新疆境内的孔雀河，孔雀河



盘曲的孔雀河

上游为开都河，开都河流入博斯腾湖后流出即为孔雀河，孔雀河南流至尉犁县，与从西向东而来的塔里木河汇合，而东流入罗布泊。

西汉时人们称罗布泊为“盐泽”，记载：“于田之西，则水皆西流，注西海；其东水东流，注盐泽”。而到东汉班固撰修的《汉书》中，则将罗布泊称之为蒲昌海，“蒲昌海，一名盐泽者也，去玉门、阳关三百余里，广袤三百里，其水亭居，冬夏不增减，皆以为潜行地下”。

到北魏时，酈道元所写的《水经注》一书中，则称罗布泊为：“牢兰海”。唐朝时，高僧玄奘法师在他的记载中将罗布泊地区，称为“纳缚波”。元代时则称罗布泊为罗布淖尔，后来这个称号一直延续到了近代。

习惯上，人们将罗布泊及其周围的地区称之为罗布洼地。它广义的范围，东边以北山为界，西边与塔克拉玛干大沙漠相连，南边以阿尔金山为界，北边以库鲁克塔格山为界。大致在东经 88° — 92° ，北纬 $39^{\circ}30'$ — 41° 之间。总面积近 10 万平方公里。它的地貌特征包括山前平原、冲积平原、湖积平原三部分。地表自然景观有砾质戈壁、沙漠、盐漠、风蚀残丘等。地势南部高于北部，东西两端略高于干涸的河和湖床洼地。

罗布洼地处于塔里木盆地的腹地东端，气候极端干燥，年平均降水量只有 17—20 毫米左右，而且常常不等落到地面就蒸发掉了，因为它的年蒸发量可以达到 3000 毫米以上。这里多大风天气，平均 3—5 天即有一次，且多会转化为沙风暴，地表地形变化不定。

夏季奇热，最高气温达 40 — 50°C ，地表温度则可达 70 多度以上。

罗布泊冬季干凉，一般情况无积雪覆盖。

科学家认为，这种干燥炎热、少雨多风的气候特征的形成由来已久，可以追溯到第三世纪末或第四世纪初，是地质时期的产物。两万年以来，这一地区的环境虽然有所变化，但干旱气候的性质没有变，一直是荒漠气候环境。

罗布泊地表面砾石层很厚，是为流水搬运加之不断风化所致。由于风力的不断侵蚀，使这一区域内高出地面的万山、岩塔和土柱比比皆是，沟谷纵横，弯曲如

龙。在这片洼地的东部、北部和西部，分布着大面积的土丘和沟谷相间的地貌形态，这就是学术界所沿用至今的“雅丹”地貌。

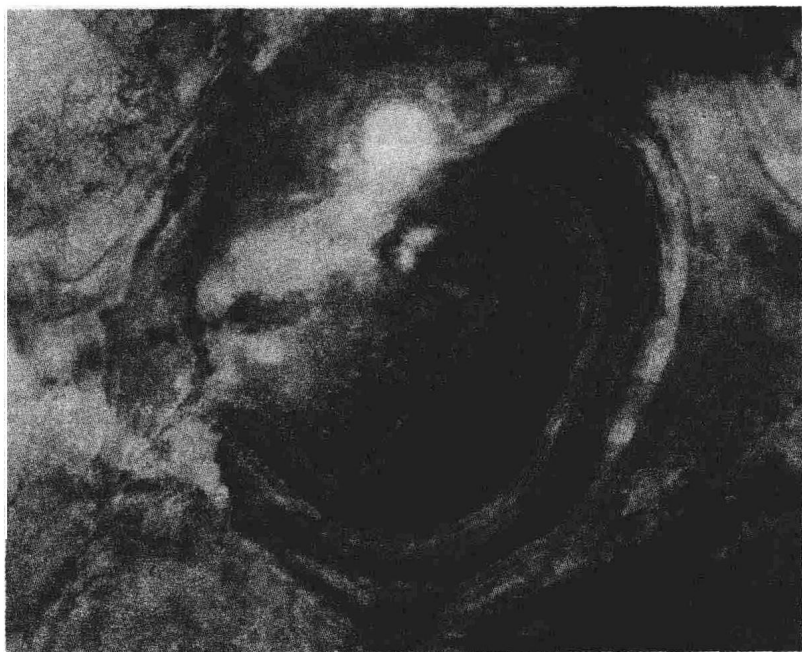
“雅丹”在维吾尔语中是陡峻的土丘的意思，在罗布荒漠的北部、东部和西部分布着三千多平方公里的雅丹地貌。古罗布泊时期，这里留下了大面积的湖泊沉积，这种以土为主的沉积结构，含有大量粉沙、细沙，同时夹有坚硬的泥盐层和石膏胶结的沙层。在以风为主的侵蚀过程中，将疏松的沙层搬走，留下相对坚硬的泥盐和石膏胶结层，形成了凹凸相间的奇特外貌，这就是雅丹。

古书中记载的三龙沙、白龙堆，都是雅丹地貌，尤其是白龙堆一带地形险阻，车马难以通过。为了躲避白龙堆的复杂地形，商旅驼队往往绕道而行。然而干涸湖床中的盐壳更令商旅望而却步。尖锐锋利的盐棱，人畜难以通过。

中国古代文献上将这一区域称为“莫贺延碛”，将其视之畏途。玄奘在《大慈恩寺三藏法师传》中说：

……莫贺延碛、长 800 余里，古曰沙河，上无飞鸟，下无走兽，复无水草……夜则妖魑举火、灿若繁星，昼则惊风拥沙、散如时雨。

由于第四纪新构造运动，使罗布泊成为塔里木盆地各河流的归宿，也成了盐分聚集的中心，并造就了该地



罗布泊的“大耳朵” 在地球卫星发送回来的图片中，罗布泊周围呈一道道同心椭圆形状，酷似人的耳朵，因此又被称为“大耳朵”，耳轮表现着湖水的缩减，到1972年时，最终寂灭。

区独特的盐壳和积盐规律。

在美国地球卫星发送回来的图片中，罗布泊周围呈一道道同心椭圆形状，酷似人的耳朵，故有“耳轮线”之说。这是不同时期的湖水，因干涸时间长短不同，在积盐过程中有强有弱而形成的在形态、物质组成和色调上各异的盐壳。

罗布泊本身是一个谜。在它的区域和周围，还有更多的谜。

二 你在游移吗？罗布泊

罗布泊是一个神秘的地方，略上年纪的人或许更知道它的深层涵义。随着国家档案的逐渐揭秘，上个世纪60年代发生在罗布泊中的一幕幕秘闻走上银幕，进入书里，开始为世人所知。我国第一颗原子弹、氢弹就是从这里点火升空，实验成功的。对于那个时代的中外情报机关而言，罗布泊始终是一个神秘的地方。但是，相对于国际学术界的科研人员来说，罗布泊则早就是一个令人关注的地域。

为了揭开它的谜底，不知有多少人为之寝食不安，耗尽终身才华，甚至有人为她献出生命，20世纪80年代全国大动员，寻找在罗布泊中考察失踪的著名科学家彭加木的行动，曾给予刚刚步入科学春天的国人许多激动，许多泪水。尽管那种拉网式的搜寻行动最终也未能找到这位殉职科学家的遗体，但是媒体里频频出现的“罗布泊”一词却使这个以往神秘异常的地名一下子变得家喻户晓，人人皆知了。它的地理环境、它的气候条件，以及近乎传奇色彩的“罗布泊人”都已被各种媒体和好事者炒得烂熟。这种情况固然客观上帮了学术界的忙，毕竟它扩大了外界对于罗布泊相关知识的扩散和普及，但是，实际上，学术界对于罗布泊许多重要理论课题的深入探索直到上世纪末，依然还在原地徘徊，并没

有前进多少，即便是与当年最先提出罗布泊话题的俄国学者普尔热瓦斯基、瑞典科学家斯文·赫定相比。

罗布泊话题的本质就是它的形成和发展进程，因为当人们稍不注意它的存在的时候，它就经常地神秘地从视野中消失了。所以也就留下了一个“游移湖”的称谓。解决罗布泊课题的难点在于这虽然是一个自然科学课题，自然科学家却经常要和社会科学家对话。对于它的研究的沉重感也就在这里。

那么，“罗布泊”话题是怎样提出来的呢？

这似乎还得从尼·米·普尔热瓦斯基新疆探险说起。

尼·米·普尔热瓦斯基是 19 世纪俄罗斯杰出的地理科学家。

1877 年初，尼·米·普尔热瓦斯基及其考察队在南向青藏高原探险遭挫之后，复经原路重归罗布泊，并对该地进行了长达近两个月的考察浏览，“他乘小船周游了罗布泊，走遍了湖岸的所有村庄，尽可能研究他们的习俗”，并绘制了沿岸的地图。

除此，还对湖区几个主要地点作了天文测定，搜集了一些鸟类标本，研究了候鸟迁徙情况。在他后来发表的考察报告里，他自信地认为：他所抵达的便是罗布泊，这是一个淡水湖，位置在北纬 $39^{\circ}31'2''$ ，东经 59° ，湖面海拔 2600 英尺（793 米）。尼·米·普尔热瓦斯基的报告发表后，在国际学术界很快引起不同反应，德国地理学家李希霍芬（他最早使用“丝绸之路”这一名

称)发现尼·米·普尔热瓦夫斯基所说的罗布泊比我国清末地图上绘制的罗布泊位置偏向西南,因而怀疑其所见恐非真正的罗布泊,尼·米·普尔热瓦夫斯基不服,著文进行反驳,认为除他所亲自勘察并且记录的罗布泊之外,不存在另外一处罗布泊。就是讲,他没错,而是中国地图记录有误。由此在地理学界引起了关于罗布泊位置的争论。不久另一位名叫克兹洛夫的俄国地理学家前往罗布泊考察归来,也支持尼·米·普尔热瓦夫斯基的学说。

1900年,瑞典学者斯文·赫定在塔克拉玛干沙漠探险,发现了楼兰古城遗址,又在城北发现湖泊古道,著文以为中国地图没有错误,尼·米·普尔热瓦夫斯基也对,原因是罗布泊乃一“游移湖”,也就是说,形成于第三纪的罗布洼地,蓄水成湖后,由于库鲁克塔格、北山和阿尔金山在新构造运动中不断抬升,湖面面积逐渐缩小,同时向西移动,近代此湖泊已逼近古湖床西部,历史上,该湖不止一次变动于北纬40°线两侧,所以,中国地图上载录的是北罗布泊,尼·米·普尔热瓦夫斯基所见者为南罗布泊。

1905年,他正式宣布了这一结论,并宣称罗布泊的游移周期是1500年。因为楼兰废弃在公元4世纪,普氏发现南“罗布泊”是在19世纪,其间有1500年。至于“游移”的原因,他的解释是,入湖河水挟带着大量泥沙,泥沙沉积使湖底抬升,湖水自然向一个更低的洼地流泻;干涸湖床经过长时期风蚀后,抬升的湖底会

降低。这时，新湖底又因泥沙沉积而抬升，湖水又会流泻入原来的湖区。鬼使神差，这个假说，竟好像还得到了1500年“游移”的例证。

原来，在1921年，塔里木河进入喀拉库顺湖的河道，一是因为泥沙淤积，河床抬升，再是因为在拉依苏的地方水磨要用水，有人在向拉依苏流向处挖了一个小口，这个流水小口，自然使塔里木河冲向拉依苏，形成了短短6公里长的一条河段——拉依苏河，通过这一河段，塔里木河大水就源源不断地斜向东北，进入了孔雀河，使几近千涸、存水不多的罗布泊水面大大增加。这一现象，使在20世纪20年代末30年代初重至罗布泊的斯文·赫定十分兴奋。因为从公元4世纪楼兰废弃，到20世纪，差不多正好是1500年。斯文·赫定的科学预言就这样得到了生活的证实。这可真是一系列偶然因素而导致的一个科学史上的失误。但事情就是这样展开的。

1905—1906年，美国学者亨廷顿多次到罗布泊地区调查，又提出了罗布泊是“盈亏湖”的观点，认为该湖泊缓着气候湿润和干燥而扩大或者萎缩。之后到罗布泊地区考察过的英国人斯坦因等人也都认定该湖确实是随着河流的迁徙而经常变化，其变化也没有什么周期性。这场关于罗布泊问题的研讨直到1934年达到高潮，虽然诸说纷纭，但是，由尼·米·普尔热瓦斯基挑起来的这场争论却终以斯文·赫定的论点获胜。

相比之下，斯文·赫定的“游移湖”说为多数人所