

《湛江市文物志》编辑委员会编

湛江文物志

ZHAN JIANG SHI WEN WU ZHI



中国文史出版社

图书在版编目(CIP)数据

湛江市文物志 / 湛江市文物志编委会 编著

—北京: 中国文史出版社, 2009.1

ISBN 978-7-5034-2263-8

I. 湛… II. 湛… III. 志书—中国—当代IV. 1247.5

中国版本图书馆CIP数据核字(2008)第162621号

责任编辑: 梁 坚

总体策划: 冯兆平

美术策划: 黄亦生

摄影: 冯冬泉 严余昌

设计制作: 腾美设计 www.teng21.com

湛江市文物志

出 版: 湛江市文物志

编 者: 湛江市文物志编委会

出 版: 中国文史出版社

发 行: 中国文史出版社发行部

地 址: 北京西城区太平桥大街23号

邮 编: 100811

经 销: 全国新书店

责任编辑: 曾小丹

印 刷: 北京鑫富泰印刷有限责任公司

开 本: 850X1168 1/16

字 数: 120千字

印 张: 7.5 印张

印 数: 0001-1000

版 次: 2009年2月第1版第1次印刷

书 号: ISBN 978-7-5034-2263-8

定 价: 92 元

湛江布文场志

《湛江市文物志》编辑委员会 编



中国文史出版社

《湛江市文物志》编辑委员会

主 任：林向凡

副 主 任：杨一平

编 委：林向凡 杨一平 冯兆平 梁炳卿
冯小萍 陈志坚 叶彩萍 钟 莹
冯冬泉

主 编：杨一平

副 主 编：陈志坚

编辑统筹：冯兆平

编 辑：叶彩萍 钟 莹

摄 影：梁炳卿 冯冬泉 严余昌

封面题字：黄亦生

校 对：陈志坚

序

湛江市原为遂溪、吴川两县属地。清光绪二十五年（1899），法国强迫清政府签订《广州湾租界条约》而被占领，称“广州湾”。1943年3月，沦为日本统治。1945年10月，中国政府据《中法交收广州湾租地专约》收回建市，属广东省直辖市，因辖境内在隋、唐间曾为椹川县地，元以后又设椹川巡检司，释椹川为湛江，改名为湛江市。1949年12月19日解放后，市名沿用至今。市区在广东省西南部，雷州半岛东北部，东经110° 22'，北纬21° 17'，面积1460平方公里，人口近110万，汉族。市内岛屿罗列，著名深水不冻港——湛江港在其中。

湛江是近、现代新兴城市。在古代，却是交州、广州海域交界处偏僻之地，先秦文物尚少发现。汉至南朝，百越俚族人居处。隋、唐间，先后置铁杷县、遂溪县治于今市郊湖光区旧县村，但城墙未筑，建制简陋。唐至宋，沿海居民渐多，陶瓷生产业颇发达，文物普查发现唐宋窑群多处，可作证明。南宋末年，陆秀夫、张世杰等曾拥宋帝赵昀、赵昺避元兵至硇洲（今市郊硇洲）。阅四月，再迁崖山。有遗址在硇洲岛，有随之南来的闽省船民及滞留官兵因此定居于硇洲岛及周围岛屿，遂开此地风气，密切与省垣及中原之联系。对于宋室君臣是否曾到硇洲岛，向有不同看法。经调查，岛上的宋皇村、宋皇井、翔龙书院等遗址尚存，还有窑藏青铜器及族谱、方志可稽，似难断然否定。明、清两代，倭寇患炽，海盗猖獗，广州湾及硇洲、东山、海头、麻斜、通明等处，逐渐成为海防要冲，驻水师，立营汛，筑炮台烟墩。赤坎一地，亦发展为雷州半岛重要港口埠头，古渡码头仍存，漳州（福建）、潮州、广州、高州、雷阳（雷州）等会馆，在清中期以后出现。与港口、海防、会馆有关的遗址遗物较多，是湛江市区文物的一个特点。1898-1899年，湛江（含遂溪、吴川部分辖地）人民，为反抗法国帝国主义强租广州湾地区而进行的爱国反帝斗争，影响深远，人民至今纪念。与爱国抗法有关的旧址遗物和纪念建筑物及法国侵占、统治广州湾的遗址较多，构成了湛江市区文物的第二个特点。辛亥革命前，孙中山曾派其兄孙眉潜驻广州湾，发展同盟会筹款支持在镇南关（今友谊关）和钦廉上思的武装起义，直至武昌起义爆发。新民主主义革命时期，中国共产党广东南路组织的领导机关，长期秘密驻在广州湾，利用“租界”和岛屿众多的政治、地理特殊条件，在领导广东南路革命斗争的同时，还在“租界”内的东海岛、硇洲岛、南三岛及菉塘、丰厚等村庄，建立党的组织，发动人民群众，团结爱国民主人士，开展武装斗争，建立地下交通站和地下交通线，沟通与党中央、省港、琼崖及广东南路、粤桂边区的联系，为中国人民的解放事业和世界人民反法西斯战争的胜利，贡献了力量。有较多的革命旧址、革命遗址遗物和纪念建筑物，构成了湛江市区文物的第三个特点。

1983-1985年，湛江市进行第一次全民性的文物普查，在市政府、市文化部门的重视领导和各区乡干部群众的积极协助下，普查人员深入到海滨、孤岛、山野、村庄，顶烈日、熬低温，三度寒暑，孜孜不倦，终于有所收获，有所发现，初步掌握了市区文物遗存情况。

1986年，湛江市文化部门成立《湛江市文物志》编纂小组，在文物普查成果的基础上着手进行筛选，并参考旧志和有关资料，分门类，按年代，系于章节，附以照片图表，编成《湛江市文物志》初稿。但是，由于各种原因，这本《湛江市文物志初稿》一直未能编纂成书出版。今天，在湛江市人民政府的支持下，这本《湛江市文物志》终于完成编纂得以付梓。然而，时间过了二十二年，湛江市的文物遗存产生了较大的变化，少数遗存被毁，但同时新发现了不少的文物。因此，编委会对原来的初稿进行修订增删，被毁的不可移动文物条目仍予保留，并作出被毁说明，同时增补二十多年来发现的文物条目。

对于反映我国灿烂历史文化和光荣革命传统的文物，我们应根据“保护为主、抢救第一、合理利用、加强管理”的方针，工作的重点应该放在正确认识和处理好保护与利用两者之间的辩证关系。保护是利用的先决物质条件，没有或忽视文物的保护，任由遭受自然和人为的破坏，利用将会成为空谈；利用必须以文物获得妥善有效的保护为前提，并且有利于文物的保护。文物普查和编写文物志的目的，正是为了在新的历史条件下进一步做好文物保护和利用工作，发挥文物在社会主义物质文明和精神文明建设中的作用，提供可靠的依据和信息。

本文物志基本反映了当前湛江市的文物遗存情况，但由于调查未周，识见所限，本志对湛江市的文物遗存情况肯定存在遗漏。全国第三次文物普查即将展开，对调查新发现的文物以后在再版时进行补充修订。

2008年6月

凡例

一

我市于一九八三年至一九八五年进行文物普查。本志主要根据文物普查成果并参阅旧志资料编写。

二

本志收录文物范围，从地域讲，仅限湛江市区（赤坎、霞山、麻章、坡头与东海岛）；从时间讲，上限不作限制，下限至一九四九年十二月十九日。馆藏外地文物，择重要者录之。湛江市解放以后建造的纪念建筑物，其人其事在一九四九年以前，择重要者录之。

三

入志文物，以《中华人民共和国文物保护法》第一章第二条各款规定为准。条目内容以文物为主，以物写史，以物叙事，以物志人。凡与文物无关的史、事、人，一律不录。

四

本志按志书体例体裁编纂。入志文物编排，先横后纵，即首先按文物性质分门类，立章节；然后按历史年代排列各门类文物，定条目先后。如某类文物条目过少，难以独立章节，则附于性质相近的门类。历史年代现未考查清楚的文物，按目前认识编入适当位置。

五

本志从习惯，革命文物独立成章，收一八四〇年至一九四九年人民革命运动文物。从广义说，本志的革命文物，属近代文物。

六

本志以资料性为主，着重记录文物的历史、现状和特点，努力把科学性、思想性、知识性、可读性融于资料性之中。

七

本志在以物写史、叙事、志人时，引用必要的方法、调查资料，均经鉴别选择。所作考证评论，力求简约，一说为主，他说并录。

八

历代称号沿用通称，如秦、汉、三国吴、南朝梁、南宋、明、清、民国等。朝代纪念用帝王年号，夹注公元。近代纪念有公元纪念习惯者，按习惯。无此习惯者，公元和帝王、朝代年号互注。人物直书官职或职务，不加褒贬词。度量衡除引录原文外，用公制。

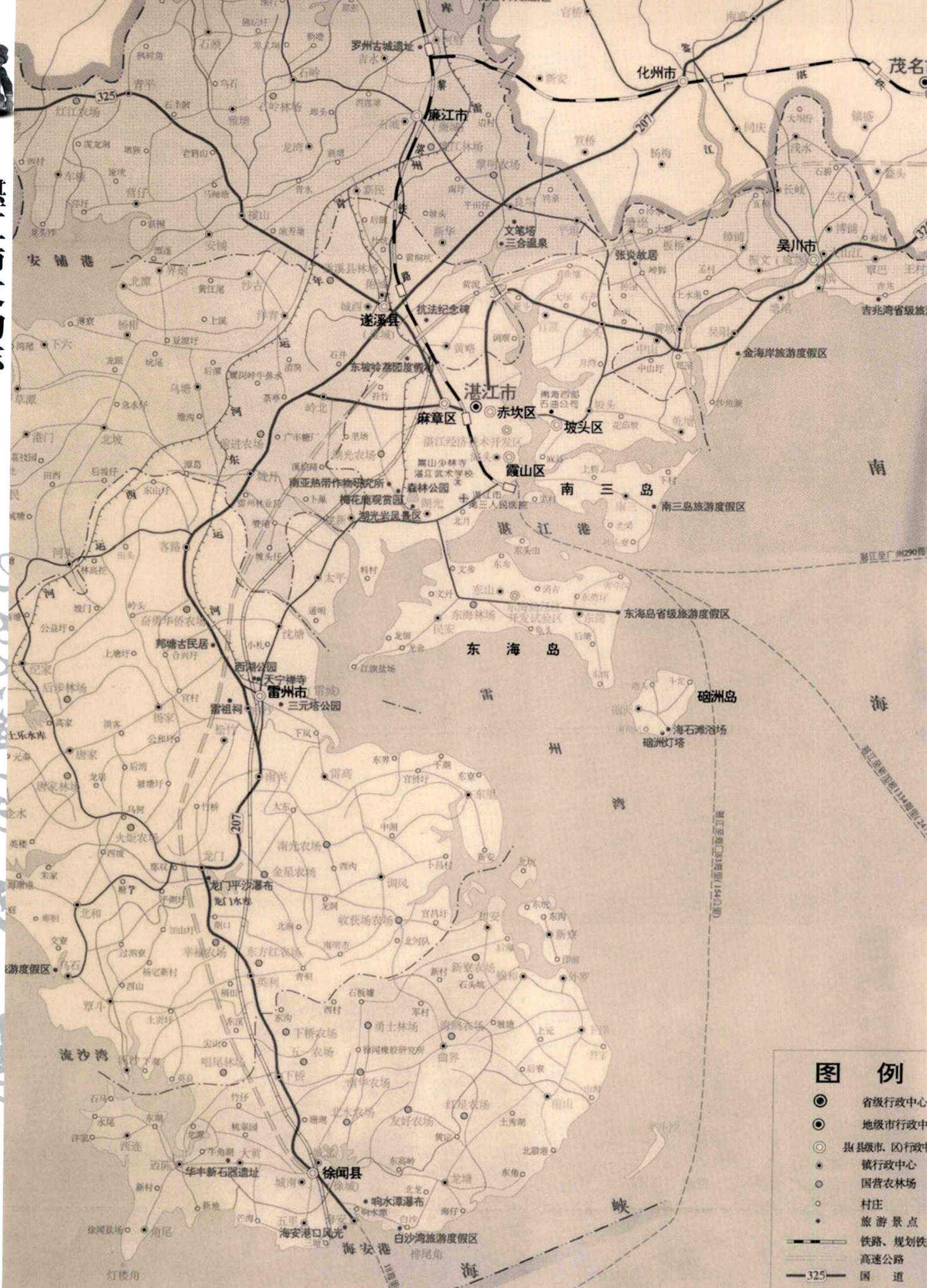
九

引用文献资料，著名出处。石刻缺字用□符号标出，有关封建尊称的题头一律取消。

C CONTENTS

目录

- 序
- 凡例
- 007 **第一章 湛江市历史沿革**
- 010 **第二章 古遗址**
- 011 第一节 古城 古村落
- 014 第二节 渡头 灯塔 炮台
- 021 第三节 古窑址
- 022 **第三章 古建筑**
- 023 第一节 寺庙
- 030 第二节 会馆
- 034 第三节 祠堂
- 038 第四节 井泉 桥坊
- 042 第五节 近现代建筑
- 048 第六节 牌坊
- 050 **第四章 古碑刻**
- 051 第一节 湖光岩碑刻
- 056 第二节 会馆碑刻
- 059 第三节 明清碑刻
- 064 第四节 历代墓葬及墓碑墓志
- 072 第五节 匾额雕版
- 074 **第五章 革命旧址 遗址**
- 075 第一节 抗法斗争旧址
- 080 第二节 新民主主义革命时期旧址
- 089 **第六章 烈士陵园和纪念性建筑物**
- 090 第一节 革命志士烈士陵园
- 094 第二节 革命纪念建筑物及碑刻
- 100 **第七章 文物藏品 古籍 文献**
- 101 第一节 湛江市博物馆文物藏品
- 109 第二节 古籍 文献
- 112 **第八章 附录**
- 113 湛江市(国、省、市)各级文物保护单位表



图例

- 省级行政中心
- 地级市行政中心
- 县、县级市、区行政中心
- 镇行政中心
- 国营农林场
- 村庄
- 旅游景点
- 铁路、规划铁路
- 高速公路
- 国道



第一章 湛江市历史沿革

湛江市，秦为象郡地。汉元鼎六年（公元前111年）置属合浦郡，尔后二千一百年间，未单独设治，今市区长期分属两个不同郡州县政区。清光绪二十五年（公元1899年），始合遂溪、吴川两县部分辖境为“广州湾租借地”，租借给法国。

1945年，在“广州湾租借地”基础上建湛江市，至今五十多年，下面简述其历史沿革主要情况。

秦始皇三十三年（公元前214年）定南越，以其地置桂林郡、南海郡、象郡。时，今湛江市区为象郡地，此为湛江市地隶中国统一国家版图之始。秦汉之际，归南越王赵佗。

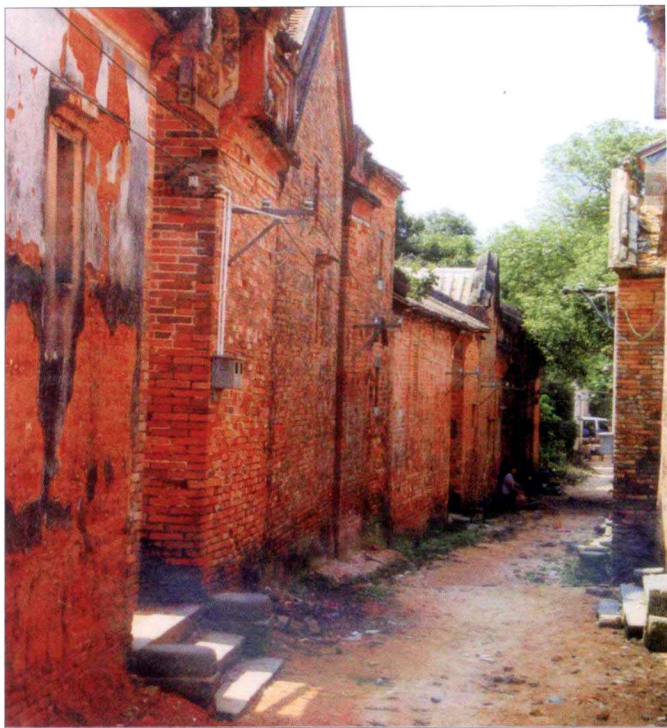
汉元鼎六年（公元前111年）平南越，置九郡，其中合浦郡下设徐闻、高凉、合浦、临允、朱庐五县。时，今湛江市区以今湛江港水域分中为界，西部的霞山、赤坎、东海岛、东头山岛、调顺岛、麻章、湖光、太平为徐闻县地；东部的官渡、龙头、坡头、麻斜、乾塘、南三岛、硃洲岛为高凉县地。简要分述隶属沿革如下。

西部：

汉至南朝宋，五百九十年间，为徐闻县地，县治讨纲村，辖今徐闻、雷州、遂溪三县市及湛江市西部地。汉隶合浦郡。三国吴、晋隶交州珠官郡。南朝宋隶越州合浦郡。

南朝齐，近二十年间，先为乐康县地，后为齐康县地。隶齐康郡。县治所和辖境仍汉徐闻县之旧。

南朝齐末至梁、陈，约九十年间，在今遂溪县境置扇沙县、椹县（隋并扇沙县入椹县，改名椹川县，唐改椹川县为扇沙县）。时，为椹川县地。椹川治所在今遂溪县椹川村东侧，靠椹川河，辖境小，约相当今遂溪县中部以东



地。南朝宋属越州合浦郡，南朝梁初隶合州，梁、陈间隶南合州。

自隋至唐代中期，约一百五十年间，为铁耙县。铁耙县，隋开皇十年（公元590年）置。治所在今湛江市湖光镇旧县村，以水名铁耙溪，故名。辖境更小，仅今遂溪县东南及湛江市西部一隅之地。隋隶禄州。唐武德间隶南合州，贞观初隶东合州，贞观八年（公元639年）改东合州为雷州，铁耙县始隶雷州。

自唐中期至清光绪二十五年，一千一百五十余年间，为遂溪县地。唐天宝元年（公元742年）并铁耙、扇沙二县为遂溪县，辖境包括旧扇沙、椹县、铁耙三县地，治所初在旧县村，宋乾道四年（公元1168年）迁至今址。唐隶雷州，宋隶雷州军，元隶雷州路，明、清隶雷州府。

东部：

汉至晋，五百三十年间，为高凉县地。治所在高凉，辖今恩平、阳江、阳春、高州、电白、化州、吴川等县及茂名市地。汉隶合浦郡，三国吴至晋隶高凉郡。

南朝，一百九十年间，为平定县地。治所平定，在今吴川县黄坡区平定村，辖境约当今吴川县及湛江市东部地。南朝宋、齐隶高凉郡，梁、陈隶罗州高兴郡。

自隋到清光绪二十五年，一千三百余年间，为吴川县地。吴川县，隋置，治所在今吴川县吴阳，辖境与平定县同。隋隶高州高凉郡。唐隶罗州招义郡。五代南汉隶罗州。宋开宝五年（公元972年）废罗州，立辩州，并廉江、零绿、斡水三县入吴川县，时，吴川县辖今廉江市、吴川市及湛江市东部地，隶辩州；太平兴国五年（公元989年），改辩州为化州，吴川县隶化州军；祥兴元年（公元1278年），赵昶等逃兵至硃洲岛，后改岛为翔龙县，旋废。元隶化州路，明、清隶高州府。

清光绪二十五年十月十四日（公元1899年11月16日）。清朝政府和法国签订《广州湾租界条约》，将今湛江市西部原遂溪县地（麻章除外）。东部原吴川县地（官渡、龙头除外）及两县之间海域（今湛江港），划为“广州湾”租借给法国，租期九十九年。此合遂溪、吴川二县部分辖地而成的“广州湾”，陆地面积518平方公里，连海总面积2130平方公里，海岸线长24公里，即后来湛江市的基本辖地。（广州湾一名之由来及演变，参见本志第三章“靖海宫”条）。

第二次世界大战期间，日本于1943年占领广州湾。

1945年8月18日，中华民国政府和法国政府签订《交收广州湾租借地专约》，法国同意把广州湾租借地提前交还中国。9月21日，在赤坎举行受降仪式，中国从日本手



中接收广州湾。10月19日，举行中法交收广州湾租界典礼，法国政府正式把广州湾租借地交还中国。时，广东省政府确定以其地建市，为广东省直辖市，并据市内东海岛在明、清两代曾为椹川巡检司署，旧址犹存，且市西部历史上曾为椹川县地，因而改椹为湛，释川为江，取名为湛江市。此为湛江市得名之始。1946年1月16日，湛江市政府正式成立，驻西营（霞山）。

1949年12月19日，中国人民解放军攻克湛江市，湛江市获得解放，市名仍旧，成立湛江市军事管制委员会实行军事管制。

1950年4月1日，湛江市人民政府成立。为广东省直辖地级市，市人民政府初驻赤坎，1952年移驻西营（霞山）。1952年12月，划市郊东海岛、南三岛、硃洲岛置雷东县，治所设于东海岛上之东山圩。1954年1月，又划市特呈岛入雷东县。1955年6月，改湛江市人民政府为湛江市人民委员会。同年起，湛江市实行广东省和湛江地区（专区或行署）双重领导建制。1958年6月，东营改称麻斜，西营改称霞山，不久，广州湾海域改称湛江港。1958年9月，撤销雷东县，其他复入市郊。1959年，将吴川县属之官渡、龙头和遂溪县属之麻章、太平，划入市郊。“文化革命”期间，1966年秋，成立湛江市军事管制委员会，1968年3月，改湛江市人民委员会为湛江市革命

委员会。1981年1月，召开湛江市第六届人民代表大会，复成立湛江市人民政府，市政府仍驻霞山。

1983年9月1日，经广东省人民政府批准，撤销湛江地区建制，实行地署合并，市领导县的新体制，湛江市复为广东省直辖地级市，下辖徐闻县、海康县（后改雷州市）、遂溪县、廉江县（后改廉江市）、吴川县（后改吴川市）等五市县。1984年6月25日，经广东省人民政府批准设立湛江市赤坎、霞山、坡头、郊区（后改麻章）四个县级行政区。至此，湛江市共辖五市县四区。

1984年4月6日，国务院批准湛江市为我国对外开放的十四沿海城市之一，11月29日，批复同意湛江市设立经济技术开发区。开发区的位置定在霞山区和赤坎区之间，地域界限：南起录塘河，北至文保河，西沿人民大道，东临湛江内港。首期开发2平方公里。

自1950年至1983年，湛江市随着湛江地区行政区划和名称的变化，曾先后成为广东省南路专员公署、广东省高雷专员公署、广东省粤西行政公署、广东省湛江地区专员公署、广东省湛江地区军事管制委员会、广东省湛江地区革命委员会、广东省湛江地区行政公署、湛江市人民政府等领导机关所在地，上述领导机关均驻赤坎。



第二章 古遗址

湛江市区，古为海边荒地，明、清海禁，多属“界外”。由于不是古代政治、经济、文化中心，所以重要遗址很少。隋、唐的铁耙县，尚无城墙；宋末的翔龙县，不足半年。明、清以来，逐渐成为商埠和海防要地，古渡古港、营汛炮台颇多。例如硃洲岛，南宋末代皇帝赵昀、赵昺南逃至此，设置翔龙县，建宋皇村。清代置巡检司、水师营，有炮台五座，铁炮四十门，曾历经毁弃，至今只存铁炮一门，其余均已荡然无存，实堪慨叹！惟古窑五处，都是文物普查时发现，颇感欣慰。本志古遗址一章三节，类目不多，时代不古，虽实况如此，亦难免有单薄之嫌，意在据此一格，待今后有发现时增补。



第一节 古城、古村落

铁耙县旧址

铁耙县，隋开皇十年（590）置，县治所在今湛江市湖光镇旧县村。唐贞观二年（628），省椹川、扇沙入铁耙，后又与扇沙并置。天宝二年（743），省铁耙、扇沙置遂溪县，宋开宝五年（972），省遂溪入海康县。绍兴十九年（1149）复置遂溪县，绍兴二十年，县治迁今址。旧县村，自隋至宋，先后累计作为铁耙县和遂溪县治所三百八十余年。

旧县村在湛江市赤坎西南二十五公里，村西有铁耙水，发源于潭北岸，南入湛江港，因水中有石，状如铁耙，故名。旧址西南向，面积约1平方公里，无城墙。现见主要遗迹、遗物有：

村东原有石塔一座，已毁，仅存地基和部分结构件方形四足莲花座、坐莲佛像烧纸方炉、塔栏柱。

村中有石狗多尊，造型古拙，经长期风雨侵蚀，雕琢痕迹模糊不清。

村中到处可见古建石柱础，有作莲花形者，有作覆鼓形者，有作覆盘形者。

旧县衙署久废，明、清时在原址改建的房屋多已毁。旧衙署前有二井，一左一右，俗称“龙眼井”。左面之井，井口石环内壁刻“咸淳六年重修井”七字。咸淳六年即公元1270年，该井初建，很可能在绍兴二十年遂溪县治未迁以前。

以上遗迹、遗物，除咸淳六年重修井之外，均具唐代风格。文献和文物结合起来考察。旧县村为隋、唐间铁耙县和遂溪县旧址，更无可疑。“旧县”一名，当系宋绍兴二十年遂溪县迁治以后才使用的名字。此后该村一直仍是

遂溪县重要居民点和出海渡口之一，自宋元明清一直延续至今。村内除宋井外，现存明、清及近代文物亦不少，举其要者有：泰山府，即东岳庙，庙内现存清嘉庆年间《东岳会碑》、《仁生序文》、《悠久碑记》、《于好会碑》；民国期间彭族祠堂碑记；民国期间“雷州坛充公海界”刻石；民国期间彭姓地主庄园遗址，等等。地下文物，尚未发掘，情况不明。

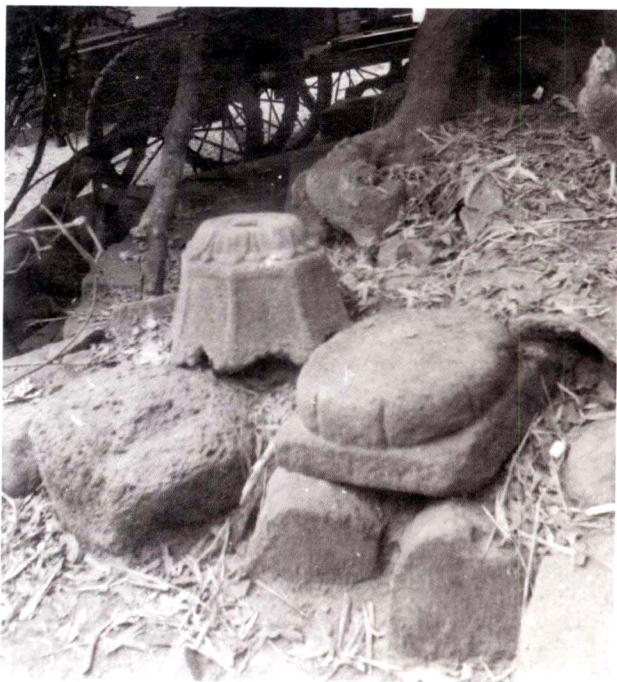


图1：铁耙县旧址遗留下来的柱础



宋皇村遗址

宋皇村遗址在湛江市硇洲镇淡水圩东3公里。坐西向东，宽约180米、纵深约120米、总面积约20000平方米。村前有青石路，长25米、宽2米，通宋皇井。清康熙元年（1662），海盗扰硇洲，宋皇村被掠劫，居民乃弃村迁新址，旧宋皇村内建筑全部拆除，遗址化作耕地，种植甘蔗、花生等作物，经三百余年耕耘，地表遗物已经不多。现仍可见石墙遗迹二段。一段在遗址北，横向，残长10米、残宽2.5米、残高1.2米。另一段纵向，残长32米、残宽1.5米、残高0.9米。均用不规整青石块垒就，缝隙间填土当系仓促对垒而成，从厚度看，不是民居墙，而似防护性建筑遗迹。此外，遗址内到处可见石臼形柱状物（用途不明）及民房大门石构件（方形门墩、门框柱、门顶板等），制作粗糙。

宋皇村，传南宋末年赵焜、赵焜兄弟曾至此，因而得名。此处即南宋末年翔龙县废址。

光绪《吴川县志》卷十。记述：宋景炎三年（1278）夏三月，陆秀夫、张世杰拥盖王赵焜、赵焜避元兵至硇洲。四月，焜卒。五月，焜即位于硇洲，改元祥兴，升硇洲为翔龙县，隶化州。（引《厓山志》）六月，陆、张等拥焜逃新会厓山。宋之硇洲即今之硇洲，帝焜君臣曾至此，有方志、族谱、遗迹可寻，故老传闻至于今。

《通鉴辑览》注：赵焜等自硇洲迁厓山云：“时宋君所泊居雷化犬牙处，而厓山在巨海中，与奇山石相对，张世杰以为天险，可据以自固，乃奉其主焜移驻”。

光绪《吴川县志》卷十论此事曰：“伏读御批通鉴辑览附注云：硇洲在今高州府吴川县南，屹立海中，当南北道。则硇之即硇洲无疑义。惟是厓山志作硇，宋史二王本末作硇，与硇字互异，遂有疑硇洲与硇洲分两地者。不知字书硇亦无硇，均硇之讹耳。考文丞相年谱附注引邓传（邓光荐传）云：五月，公始闻端宗皇帝晏驾于化州之硇洲，升硇州为翔龙县，置令丞薄尉，隶化州，免租税诸色科杂。又考太平寰宇记：化州东南至硇洲镇大海二百二十里，雷州东至海岸二十里，渡小海抵化州地界，名硇洲，又琼州北十五里极大海，泛大船，或便风十日到广州，路经硇州。其为吴川之硇洲，分明极矣。”

硇洲大伦村窦氏族谱载：祖籍福建莆田，迁硇始祖窦独厚，世为渔民，有二桅船。南宋末，宋军觅船南循。独厚之船，载赵焜、赵焜兄弟沿海南下，至硇洲登岸。自此，独厚留居硇洲，子孙繁衍，今硇洲岛上大伦、马白、烟楼等村窦姓一千余人。

今硇洲岛上，与南宋末年君臣有关的地名及遗迹有：宋皇村、宋皇坑、宋皇井、翔龙书院（又称祥龙书院）、

三忠庙（祀文天祥、陆秀夫、张世杰），有“三忠”同祀者，有独祀陆秀夫或张世杰者。

明清以来凭吊南宋君臣载硇洲事迹的诗歌不少，清李光昭《吴阳杂兴诗》云：

为吊天南一柱支，景炎家国播迁时。双忠贯日空葵拱，旧县翔龙已黍离。假息纪延天水历，偷生降逼李陵旗。孤洲民尽厓门赴，大有田横岛士奇。自注：景炎三年春，宋帝次邑硇洲。四月，崩，左丞相陆公秀夫、枢密使张公世杰重奉卫王焜即帝位，改元祥兴。时黄龙见海隅，升硇洲为翔龙县，值高州守李象祖叛降于元，六月，帝移厓门，从之者众。

明欧阳烈《翔龙小学记》碑、清同治八年《重建翔龙书院碑志》，亦述及赵焜等曾到吴川县硇洲事，参见本志碑刻章。

庐山村

庐山村，洪氏始祖宋末从福建同安迁此定居，因其先辈曾游江西庐山，爱其风景之美，遂取庐山为村名，原村西门题“匡庐”，东门题“虎溪”，均取自庐山。

该村属湛江市麻章区太平镇所辖，距著名风景区湖光岩约6公里，村前有一“风水池塘”，据说宋末建村时已有，现有人口2300多人。现存的古民居多是清代建筑，规模宏大，但很多已崩塌，保存得最好的首推碉楼（村里人称老楼）。碉楼建于清乾隆年间，是十四世祖洪绍缴公建造，占地面积900平方米，建筑面积约2300平方米，平面呈回字形，外围墙高12米，墙厚1.2米，四角各建一座四层碉楼，整座建筑有32间房，水井一口，厨房、厕所各一间，遇到紧急情况，可容纳几百人入内躲避。

该村文风鼎盛，人才辈出，清顺治十五年（1658）雷州第一殿试进士洪泮洙就出自该村。洪泮洙，字献统，号垂万，曾任通政司主事和安徽省徽州府休宁县知县，编写了《雷州府志》和《遂溪县志》，并与陈瑛力倡维修海堤，造福百姓。广东提督陈肇昌为之题赠四字匾额“清世人龙”。据村谱记载，该村曾出殿试进士2名，殿试七品小京官1名，岁进士12名，恩进士4名，举人4名，贡生26名，庠士20名，廪生12名，增生5名，任官职的有知县3人，县丞1人，知县五品封奉政大夫1人，任川远赐赠儒林郎1人，通判1人，巡按1人，县训导18人，教谕52人。

该村现存古民居较有特色，房屋高大，颇具规模，水星、木星、土星多种山墙装修并存，一般每户都有两个以上天井院落，装饰讲究。为避邪，很多人家大门旁置石狗守护，更有一户人家至今仍在屋顶上立置一个三面石狗。



图2：庐山村

第二节 渡头、灯塔、炮台

赤坎埠古渡头

赤坎原为海边荒地，仅有少数渔民不定期居住。明末清初实行海禁，粤闽沿海居民迁入内地五十里，不准出界贸易，此时赤坎尚未形成商业埠头。清康熙二十三年（1635）废止禁海令（康熙五十六年虽重申洋禁，商船不许私往南洋贸易，但很快又取消了禁令），从此，闽、浙、潮、广商船陆续到达，赤坎逐步形成为商业埠头。乾隆以后，闽浙会馆、潮州会馆、广府会馆、高州会馆、雷阳会馆陆续建立。当时海水直达今民主路，船只可以直靠。居民、商业集中于今中山二路、九二一路、民主路之间的三角地带，后枕鸡岭山，前临海港。船只从这里启行出鸭嘴港、沙湾，东北通吴川、高州，东南出今湛江港，通闽、浙、潮、广和南洋。

因为现在大通街一线是海边，所以货栈林立，至今仍有遗迹。尤可注意者，民主路与大通街之间，自西向东，现仍有清代石砌踏跺式渡头遗迹10处，可见当年赤坎水上交通运输之盛。

1号渡头 在赤坎民主路西端。现湛江市第六小学校门。原有石砌踏跺十数级，因建校需要，古渡头已改为校门阶梯级。

2号渡头 即今大通街西端出口，原有石砌踏跺，因城建和交通需要，用水泥铺平，成斜坡状行人道，拐弯向北下通民主路（原来海边）。古渡头遗迹，依稀可见。

3号渡头 在今大通街西段中部，拐弯向北，下通民主路。渡头高程约8米、长19.5米、宽2.3米、拱18级，用大小不等的石块砌成。大石长1米、宽0.25米，小石长0.3米、宽0.2米。3号渡头因狭窄弯曲，今已废弃不用。

4号渡头 在今赤坎平安街北端与大通街交叉处，下通民主路渡头高程约6.5米，全长46米、宽3.6米，分三段，每段踏跺9至11级，用0.8至0.22米大小不等石块砌成。现仍为主要街道。

1至4号渡头所在，东起大通街与平安街交接处，西至湛江市第六小学，全长180米，即原赤坎古老渡街，因该处是赤坎埠最古的渡口码头而得名。现古老渡街街名已



图3：赤坎古埠6号码头



废，成为大通街西段。

5号渡头 在大通街东段64号至66号之间，高程5米，全长20.5米、宽2.35米，石砌踏阶36级，级差0.13至0.15米。顶部有石框木柱栅式闸门，高2.35米、宽1.3米。渡口下有水井一，石砌，圆形，口径1.3米，水可饮用。

6号渡头 在大通街50号至52号之间。高程5.6米，全长51.6、宽2.3米，石砌踏阶55级，底部引道长22米，下通民主路。顶部有石框木柱栅门闸式，高2.3米、宽1.6米。

7号渡头 在大通街10至12号之间。高程8.5米，曲折而下，全长93米、宽3.4米，石砌踏阶两排各51级，下通民主路，渡口右侧是闽浙会馆。

8号渡头 在水仙街，亦称水仙渡头。高程8米，全长45米、宽2.5米，散存石砌踏阶25级，其余填为6段斜坡形路面。中部左侧有炎河帝庙（俗称水仙庙）一间。底部引道长20米，下通民主路，渡口左侧是闽浙会馆。

9号渡头 在米行街。高程11.5米，全长16米、宽4.8至5.6米，上窄下宽。石砌踏阶14级，东向下通中山二路。

10号渡头 在井街口，高程5米，全长33米，仅存石砌踏阶7级，宽3.6米，其余已填为斜坡状水泥路面，东向下通中山二路。渡头出口处圆井一，石砌，口径1.2米，水可饮用。

那河古渡码头遗址

那河古渡码头在东海岛民安镇那河村西150米处。麻石踏阶埭头自南向北下海。现石阶下部已被海泥复盖，清理后见上部，长3.25米、宽2.35米，用麻石条砌成梯级，石块规格较一致，经琢磨，宽0.22米、长0.70~0.80米之间。

清理时发现实足陶碗一，施青釉，已残。

码头之东20米有一古井，井口用四条石条（每条长

1.28米、厚0.14米）凿出凸凹榫套合而成。井口外径1.12米、内径0.68米。内壁呈八角形，用青石条砌成。

古井之南是村落遗址，约5000平方米，现作果园，有大量陶罐、碗等残片，施青釉或不施釉，多为实足。遗址西边村口，有莲花形石浴盆一，口径1.07米、高0.56米，四耳。遗址之南为墓地，其中一座明天启六年（1626）墓，以一座长1.40米的石龟为墓堆，后为墓碑，颇为特殊，俗称“石龟墓”。

初步判断，那河古渡码头和那河村落遗址，时代属宋至明。



图4：那河古渡码头