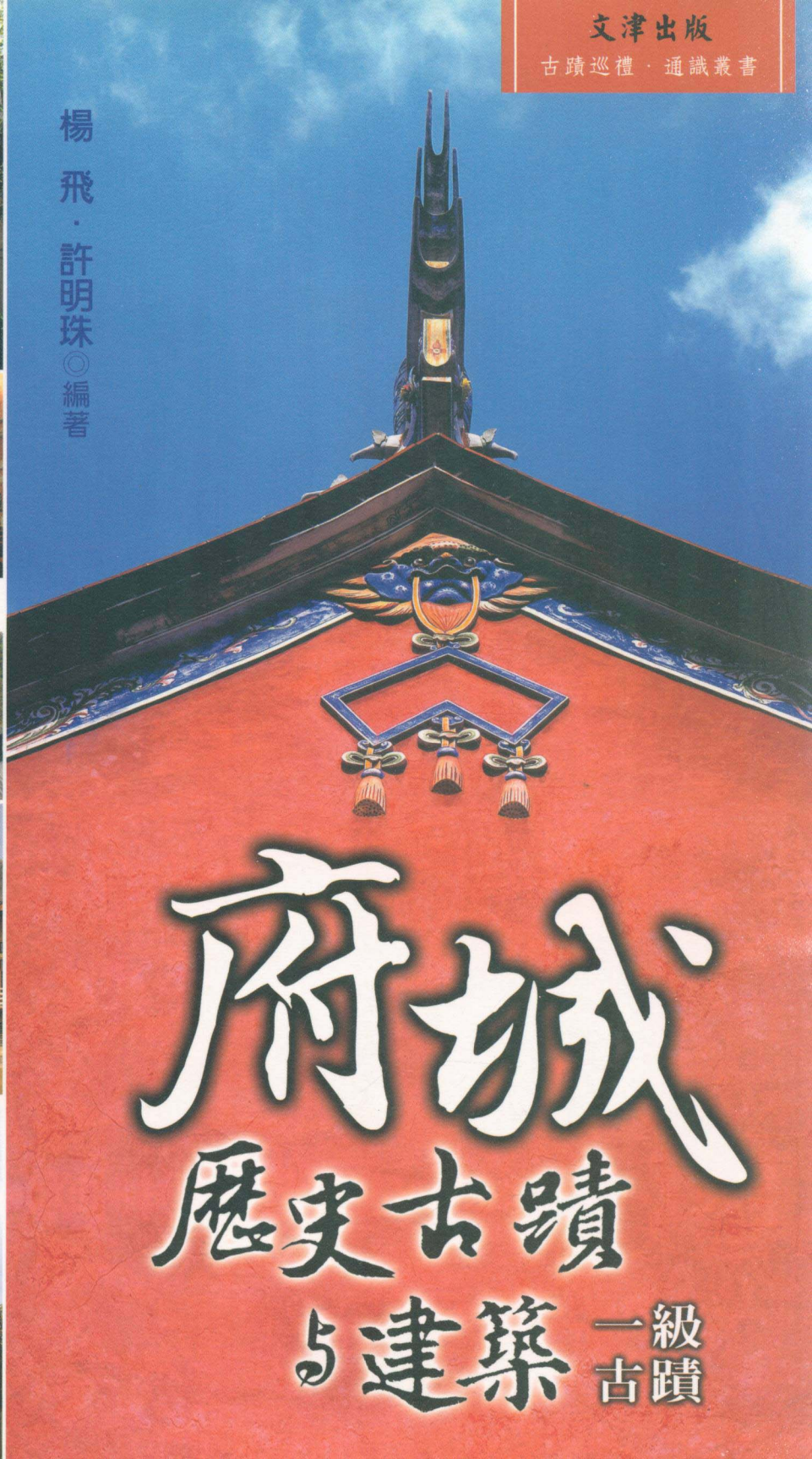


文津出版  
古蹟巡禮·通識叢書

楊飛·許明珠◎編著



# 府城

## 歷史古蹟

### 與建築

一級古蹟

府城歷史古蹟與建築：一級古蹟

楊飛  
許明珠

編著

天津出版社  
印行

國家圖書館出版品預行編目資料

府城歷史古蹟與建築：一級古蹟 / 楊飛，許明珠編著。 -- 初版。 -- 臺北市：文津，2008.02

面：公分

ISBN 978-957-668-857-7 (平裝)

1.文化資產 2.名勝古蹟 3.歷史性建築 4.臺南市

733.9/127.6

97003107

---

## 府城歷史古蹟與建築：一級古蹟

---

編著者：楊飛·許明珠

校訂者：田啟文·蘇展平

發行人：邱家敬

出版者：文津出版社有限公司

地址：台北市10662建國南路二段294巷1號

E-mail: twenchin@ms16.hinet.net

<http://www.wenchin.com.tw>

電話：(02)23636464 傳真：(02)23635439

郵政劃撥：00160840 (文津出版社帳戶)

登記證：行政院新聞局局版台業字第5820號

---

18開(17×23公分)共特銅240頁 印數：600本

初版：2008年3月一刷 定價：新台幣400元

ISBN 978-957-668-857-7

## 編者序

傳統文化推廣一般以定時、定點、靜態書面文宣和動態現場活動等方式為主，惟其無形中限制了時間、地點、人數、或語言的彈性，對於利用有限資源推廣文化而言是一大限制。而在文化教學上，除實地參訪解說外，透過抽象的教科書文字敘述往往無法有效的呈現文化古蹟的特色及精神。隨著科技的發展，文字、聲音、影像均可數位化的今日，結合數位典藏技術及教育科技設計出具創意及高互動的文化數位典藏學習教材，可同時發揮文化數位典藏與推廣文化新知及教育等功能，是文化工作與教育者應共同努力的方向。

政府近年來努力推動人文數位化教學及研究活動，其包括了國科會——「國家型數位學習計畫」、「國家型數位典藏計畫」、及教育部主導的「人文革新計畫」等，其目的即希望以更多元化、彈性及創意的方式，將傳統人文知識及內容結合數位科技，引導在人文領域上新的教學、研究、應用及革新發展。

數位典藏國家型科技計畫自民國九十一年執行至今已進入到第二期，如何有效運用多年來執行的專業計畫成果，讓社會大眾能更深入的了解數典藏相關工作事項及成果，為大家共同努力的目標。同時，如何運用數位典藏計畫之成功案例及豐富資源，引導社會大眾一起參與數位典藏工作，倍增數位典藏人口，典藏全國各項珍貴的歷史文物，為未來數

位典藏工作重點項目之一。

本書的出版為彙集九十三年國家型數位典藏國家型計畫——「府城七大古蹟數位典藏」之計畫典藏內容，並配合九十六年國家型數位典藏國家型計畫——「府城古蹟數位學習網」之計畫教學規劃，對於各項古蹟數位典藏內容進行出版推廣。本書籍出版特別感謝興國管理學院文教事業管理學系田啟文主任、蕭靜玫博士、蘇展平、羅大權、蘇暉珍、張惕吾、陳筱婷、伍致潔、林偉穎、林香伶、鄭嘉緯等計畫成員在計畫執行期間對於資料蒐集、編校等各項協助。此外，也特別感謝前興國管理學院朱浩民校長及現任興國管理學院黃俊杰校長對於本計畫團隊在執行數位典藏工作上的各項支持及協助。期望透過本書籍的出版，能為台灣文化推廣及古蹟教學工作貢獻一點微薄心力。

楊飛 謹識

中華民國九十七年二月 於台南

## 目 錄

編者序 3

壹、大天后宮 7

- 一、歷史沿革 7
- 二、建築介紹 10
- 三、文物簡介 45
- 四、相關文獻 55



貳、五妃廟 58

- 一、歷史沿革 58
- 二、建築介紹 61
- 三、文物簡介 75
- 四、相關文獻 80



參、台南孔子廟 83

- 一、歷史沿革 83
- 二、建築介紹 86
- 三、文物簡介 118
- 四、相關文獻 147

**肆、安平古堡 149**

- 一、歷史沿革 149
- 二、建築介紹 153
- 三、文物簡介 159
- 四、相關文獻 164

**伍、赤崁樓 167**

- 一、歷史沿革 167
- 二、建築介紹 170
- 三、文物簡介 180
- 四、相關文獻 189



**陸、祀典武廟 194**

- 一、歷史沿革 194
- 二、建築介紹 196
- 三、文物簡介 218
- 四、相關文獻 224

**柒、億載金城 226**

- 一、歷史沿革 226
- 二、建築介紹 229
- 三、文物簡介 234
- 四、相關文獻 237

# 壹、大天后宮

## 一、歷史沿革

### (一) 地理位置

1. 開放時間：AM 7:00~PM 9:00
2. 地址：台南市中區永福路二段227號
3. 交通：自行開車可從永康交流道下，走1號省道接小北路，至西門路三段西門圓環左轉民族路，即可看到大天后宮牌樓，進入巷道即可抵達。亦可從仁德交流道下，走中山路續接東門路，至東門圓環接府前路，在府前路一段上右轉永福路，直行至民族路即可抵達。亦可由祀典武廟右邊巷道進入。

### (二) 古蹟資料

台南大天后宮隱身於繁華街道中的靜謐小巷，擁有著悲壯淒美的故事，雄偉的建築，昭告著做為台灣第一座官建媽祖廟的特殊地位。

台南大天后宮的前身為明代皇室後裔寧靖王之府邸。於明永曆十八年（清康熙三年，1664年），朱術桂（明太祖九世孫遼王之後代）帶其妃妾以「監軍」之尊渡海來台，備受延平郡王後嗣鄭經禮遇，為其建造府邸於當年台江東岸邊的高灘地，並以其別號命名為「一元子園」。清康熙二十二年（1683年），明鄭故將施琅率師攻台，破明鄭統帥劉國軒軍於澎湖，鄭克塽議降。寧靖王不願成為亡國降臣，召來五位姬妾，與之訣別：「我之死期已到，汝輩或尼或適人，請自便！」表達他決心殉國，希望她們改嫁或出家，

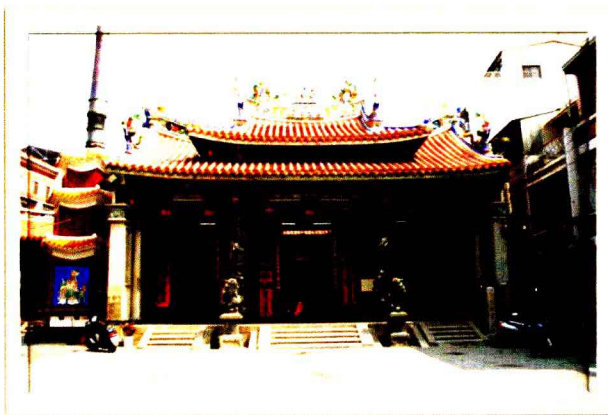


## 府城歷史古蹟與建築：一級古蹟

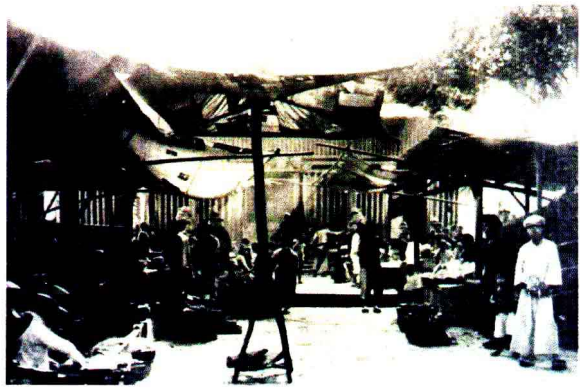
自尋生計的心意。不料五名妃子卻齊聲說：「王既能全節，妻等甯甘失身？王生俱生，王死俱死。請先賜尺帛，死隨王所：從一而終之義，庶不忝耳。」五名妃子不忍獨生，要求寧靖王賜死。說完，便從容自縊。而寧靖王將其在路竹一帶開墾的田地、田契借據及財務發送給鄰人，辭別了鄭克塽，便於王府大庭寫下絕命書：「艱辛避海外，總為幾莖髮，於今事畢矣，祖宗應容納。」

便投縵而薨。寧靖王於殉難前，捨官邸為佛寺，由粵籍僧人宗福主持，今大天后宮後殿仍奉「本庵捨宅檀越明寧靖王全節貞忠朱諱術桂神位」，旁有「住持僧宗福耆士楊陞莊咨等全全」牌位。

靖海侯施琅接管台灣，即進駐寧靖王府，將觀音神像移置正宅右側的監軍府（今觀音殿）內，並拆除「宗人府」，以消除台灣島民的思明之念。後因得知康熙皇帝對其有「恃功驕縱」之評語，恐惹來殺身之禍，趕緊撤出王府，並託言攻臺時曾得到媽祖庇助，奏請康熙將王府改建為「大天妃宮」，以示不居功之意。康熙二十三年（1684年）並上奏康熙，以媽祖庇護攻台為由，



御封媽祖晉升為天后，因此將媽祖廟易名為「大天后宮」。康熙五十九年（1720年），被列為官方春秋祭典，是唯一被列進大典的媽祖廟，也因社會風俗民情，媽祖廟成為全台信仰。乾隆三十年（1765



年) 台灣知府蔣允焄於廟右置官廳一座，全廟檢修，為有文獻可考之首次整修。官廳共二進，即門廳及更衣亭（今三寶殿），為官員致祭更衣之所。乾隆四十年（1775年），知府蔣元樞捐俸並集資重修，歷三年而成。嘉慶六年（1801年），敕封天后之父為「積慶公」，母為「積慶夫人」，立牌位，春秋致祭，為大天后宮闢「聖父母廳」之由來。嘉慶二十三年（1818年），大天后宮發生大火，大火後由三郊行首主導修繕，迄二十五年底，歷時二年半竣工。道光九年（1829年），總兵劉廷斌領導整修，於道光十年（1830年）竣工，並立「重修大天后宮碑記」，為文獻考證之重要資料。民國年間又經過大大小小的修建，在民國九十年（2001年）八月，由內政部出資補助的「台南市新美街歷史性街道再造工程」，改造廟宇內部及四周景觀，成為現今模樣。



大天后宮雖經過時間滄桑及歷代修

建，與當初寧靖王邸不盡相同，但風貌依然巍峨。正殿比前埕高出十七級，面容慈藹的媽祖居高臨下，俯視關照著蒼生。但不幸在民國九十三年（2004年）六月期間，媽祖的神像因年久腐蝕，頭部斷裂，後由各地善男信女捐資修復，延聘專家修復，成今之金面媽祖造像。

## 二、建築介紹

台南大天后宮的前身是明鄭時期的寧靖王府，王府建在台江東岸高灘地，當年台江的水還浸沒今天西門路一帶，王府門前與低水岸灘地不過一箭之遙，就是台江水域（今新美街）：東向約二百公尺，即至雙十橫街和新街，即今之忠義路與民權、民生路交接口一帶；北面距紅毛城（赤崁樓）百步間的空地；南面就在古井頭街（今民權路）北側沿線，面積約六或七公頃。基地東西長約三百公尺，南北寬約一百五十公尺，當時郡王府就灘建府，與紅毛城成平行之勢，在廣原上層櫛有序，氣勢磅礴。



台南大天后宮最大的特色是在由王府改建並多次整修之後，仍保持古樸風貌，為台灣僅有之明代王府建築遺制，他不僅是台灣第一座官建媽祖廟，也是第一座列入官方春秋祭典的媽祖廟，其建築雖



大部分已經改建，但仍依稀可見當年王府的佈局，其深闊莊嚴，典雅富麗，與尋常媽祖廟大不相同，具有宛如皇室貴族般的尊貴地位。

其主軸建築有四進，面寬三開間，進深包括三川殿、拜殿、正殿、後殿，亦即寧靖王府之「前門」、「前廳」、「正堂」及「後廳」。今一進為三川門，中埕左右有廡廊，後接正殿前的拜殿，拜殿與正殿間有一螭庭銜接，最後方為後殿。主軸線右有一列偏殿建築，前為門廳，中為三寶殿，後是觀音殿。昔日王府正堂左側建「宗人府」，以彰顯明代宗祚猶存，但施琅入台便拆除宗人府，以消滅思明之心。正堂右側建「監軍府」，以彰顯寧靖王監軍之身分，足以證明鄭氏無意扶寧靖王繼明帝位。當年寧靖王殉國時，將王府捐為庵，奉祀觀音，施琅來台，據正殿為己有，乃移觀音於監軍府，故今稱觀音殿。

### (一) 三川門

三川門是大天后宮的「前門」，乃是昔日寧靖王府的大門。作為廟宇門面的三川門，有其顯著的地位，由來都是傳統匠師表現精湛手藝的地方，此處木雕多按金敷彩，石雕多堅實拙勁，非常富麗精緻。以下關於建築名辭之解釋，我們皆依據李乾朗《台灣古建築圖解事典》來一一介紹：



## 1. 月台

依明朝王府建制命名，廟前石埕即為「月台」。

1) 丁砦：大天后宮的廟埕以石條鋪地，間有丁砦，是為與石砦互成直交之石條，鋪在門前之丁砦亦可稱為龍鬚，即有如龍脈之雙鬚。

2) 踏階：三川門前鋪白石踏階，踏階乃是置於石砦前的長條石階，形式有如櫃檯腳，程長條型，此處每一級踏階兩端皆有螭虎圖案的淺浮雕，螭虎下雕座腳，俗稱「螭虎吞腳」，其線條流暢古拙，突顯出廟宇的莊嚴尊貴。



丁 砦



踏 階

(3)石獅：置於三川門前三個踏階之間，左邊置雄獅，前肢玩繡球；右邊放雌獅，戲小獅子，為觀音山石所雕。高突成三角錐狀的鼻子，咧開的八字嘴，外翻上揚的招風耳，一撮撮披開的尾巴，形像兇猛，顯現出日治時期的石獅造型特徵。



石獅

## 2. 屋頂

(1)假四垂頂：即將歇山頂架在硬山式屋頂的組合作法，是一種不同形式屋頂的組合，又稱為「複合式屋頂」。大多出現在前殿，一些晚期的鐘鼓樓也常以此形式來增加華麗感，三川門上之假四垂頂，為民國四十八年修建時改建而成。

(2)燕尾脊：中脊兩端翹起有如弓，脊端分岔狀如燕尾的裝飾，在傳統上只有寺廟、官署及舉人以上的住宅可以使用。三川殿屋頂的燕尾採用兩層疊在一起的「雙燕尾」，使其看起來更富莊重之感。



假四垂頂



燕尾脊

(3)正脊：屋頂上最高的屋脊，具有壓穩屋頂的作用。正脊脊飾有福祿壽三仙、「人物帶騎」（此處為武將騎雙龍）與雙鳳剪黏脊飾，福祿壽也稱財

## 府城歷史古蹟與建築：一級古蹟

子壽三仙，福星主財，祿星為高官，壽星乃長壽，皆為天上之吉星，表富貴長壽之喻意。台灣民間信仰與道教廟宇的屋脊常置財子壽三仙，用為求吉納祥之意。

(4)斜脊：又稱「串角脊、戩脊」。位於垂脊旁自四點金柱上方位置斜向分岔的脊，具有串出之勢，因此也稱為串角脊，《清式營造則例》稱為戩脊。斜脊前端以剪黏作鰲魚吐水狀。



正脊



斜脊

(5)規帶：又稱「垂脊、歸帶、圭帶」。即屋頂上向前後隨瓦垂下的脊。《周禮·考工記》載：「圓者中規」，以規可以畫出圓形，規帶可能就是借自此弧線的意義。假四垂頂上層的歇山頂垂脊前端飾以剪黏藻飾；而下層硬山頂的垂脊前端則飾以雙龍剪黏。



規帶

(6)脊肚：即位於上下馬路之間的部分，以磚砌成約高一到三尺，其作用在於壓重，通常可在此部位以剪黏、泥塑做裝飾。假四垂頂上層的歇山頂脊肚以歷史演義故事「關放曹」剪黏為飾；而下層硬山頂的脊肚則飾以「三王圖」剪黏，即以鳳凰、牡丹、麒麟，禽、花、獸之王為題材。

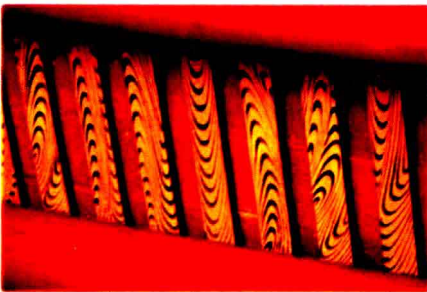
(7) 桷木：即椽木，是置於桁木之上，屋瓦之下的扁矩形木板條，此處桷木下繪有木紋，稱為「虎皮花」。

(8) 筒瓦：竹筒形的瓦，多用於較正式的建築。

(9) 板瓦：又稱為「大瓦」。規格約為20×20公分的平板形瓦片，有橙紅與青黑兩種顏色，其中閩南式建築多以紅瓦為主。



規帶



桷木



筒瓦、板瓦

(10) 瓦當：是為筒瓦最下面的一塊圓形物，三川門屋頂瓦當上面有團壽圖案。

(11) 滴水：兩個瓦當之間的尖形物是為滴水，雨水即由此處落下，又稱為雨簾，此處雨簾為長形壽字圖案。

(12) 牌頭：在規帶最下方作成收頭，其上置剪黏花為裝飾。

(13) 封簷板：屋簷下的扁長形木板，可保護屋瓦下的桷木，上有彩繪與壽字。

(14) 剪黏：一種貼瓷片的工藝，利用各種顏色的碗片以灰漿固定，作成人物花草等裝飾，多置於屋脊上。





瓦當、滴水



牌頭



封簷板



剪黏

### 3. 屋架

(1) 壽樑：在左右金柱或付點柱之間的樑稱為壽樑，亦即前後方向的樑稱為通樑，左右方向的是為壽樑。此處龍柱上的壽樑，彩繪山水與花鳥。

(2) 一斗三升：即一斗為底，中為拱，拱上置三個升的斗拱組合，升是一種較小的斗，拱下有斗抱承托。此斗抱雕勾嘴鷹鳥造型，拱上刻有螭虎。