

仰观天文，俯察地理，知天地人和谐之道。
堪天與地，趋吉避凶，通风水家旺运之理。

何跃青◎编著

中华神秘文化

ZHONGHUA SHENMI WENHUA

堪輿文化



外文出版社
FOREIGN LANGUAGES PRESS

何跃青◎编著

中华神秘文化

ZHONGHUA SHENMI WENHUA

大典

文化



外文出版社
FOREIGN LANGUAGES PRESS

图书在版编目 (CIP) 数据

堪輿文化 / 何跃青编著.

—北京: 外文出版社, 2011

(中华神秘文化)

ISBN 978-7-119-06898-5

I. ①堪… II. ①何… III. ①风水—研究—中国 IV. ①B992.4
中国版本图书馆 CIP 数据核字 (2011) 第 029459 号

出版策划:  中华神秘文化

责任编辑: 杨春燕 管霞

装帧设计: 天下书装

印刷监制: 冯浩

中华神秘文化——堪輿文化

何跃青/编著

© 2011 外文出版社有限责任公司

出版发行: 外文出版社有限责任公司

地 址: 中国北京西城区百万庄大街24号 邮政编码 100037

网 址: <http://www.flp.com.cn>

电 话: (010) 68320579/68996067 (总编室)

(010) 68995112/52881098 (发行部)

(010) 68327750/68996138 (版权部)

制 版: 刘同彩

印 制: 三河市航远印刷有限公司

经 销: 新华书店/外文书店

开 本: 787mm × 1092mm 1/16

印 张: 17

字 数: 210千字

装 别: 平

版 次: 2011年5月第1版第1次印刷

书 号: ISBN 978-7-119-06898-5

定 价: 32.80元

版权所有 侵权必究 如有印装问题本社负责调换 (电话: 52881098)

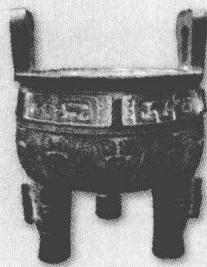
前言



堪輿也称风水，是中国先民在长期的生产与生活实践中形成和发展起来的传统文化形态，是人们处理与自然、社会以及人与文化关系的经验总结。堪輿以《易经》为理论基础，旨在审慎周密地考察自然环境，顺其自然，有节制地利用和改造自然，创造良好的居住环境而臻于天时、地利、人和，诸吉咸备，达于天人合一的至善境界，其核心在于对自然环境和社会文化进行地形分析、区位与方向分析，以及规划布局的学术思想与方法，内容涉及众多领域。

作为中国古代神秘文化的其中一脉，堪輿学中隐含着许多现代环境学、建筑学、人体学、信息学、天文学、地质学、生态学、美学等众多学科的深刻内涵，堪輿正是在这些学科的理论基础上建立了自己的系统。如果我们在应用时，剥开其玄学的外壳，剔除混杂其中的糟粕，那么堪輿学不失为一门指导人们选择生存和发展空间的准科学体系。

因此，我们应以科学严谨的态度来审视它，辩证地批判吸收传统文化，取其精华，去其糟粕，不能简单地将其予以全盘否定或全盘肯定。这对于正确认识和对待



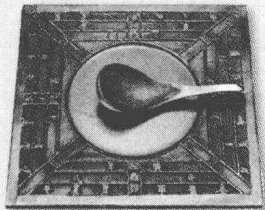
中国传统文化大有裨益。

“堪輿”作为一门学科，早已引起国内外学者的高度关注。国内外高等院校开设的风水课程，旨在让人们吸取中国传统文化中合理的部分，拓展人们的知识面，让人们理解如何做到人与自然的和谐。韩国启动风水地理项目，准备申报世界非物质文化遗产，而中国对堪輿文化的认定还处在深化研究过程，这更要求我们审视传统文化，评估其重要价值，使其得以传承和发扬。

科学风水学名家董斌先生说：“当代堪輿（风水）学，如果不加入现代学术，就与古代的风水先生没有两样，被主流社会视为不学无术的骗子。”而如果将风水学建立在环境哲学、环境经济学、建筑环境景观学、生态修复技术、环境生态科学等基础之上，则将在最大程度上造福现代社会。

本书着重对中国堪輿文化做了全面而详细的剖析，包括对堪輿的认识、堪輿的历史、堪輿的理论、堪輿的原则及堪輿的禁忌，还介绍了历史上有影响的堪輿宗师，并且将中国古代建筑及故事传说中体现的堪輿观念做了详细解析，以增加本书的趣味性。本书用浅显的语言将深奥、复杂的堪輿知识变得生动明晰，易读易懂。因堪輿本身内容艰深，且编者水平有限，不当之处在所难免，诚请专家及读者指正。

本书将堪輿置于中国传统文化的背景下进行考察、审视，重新解读，以期还原堪輿的本质与真相，揭开其神秘面纱，让更多的人了解堪輿，使堪輿文化能在当代社会生活中发挥其积极作用。





目录

1

古代堪輿学探源

堪輿：天地人和谐之道 / 2

堪輿的诸种称谓 / 6

堪輿源于自然及神灵崇拜 / 11

堪輿神秘之源：祸福荫应 / 17

堪輿学的科学内涵 / 23

批判堪輿由古至今 / 27

2

历代堪輿学的发展史

商周——相地术萌芽 / 32

秦汉——堪輿术初创 / 36

魏晋——堪輿师诞生 / 40

隋唐——堪輿大发展 / 44

宋代——堪輿鼎盛期 / 49

明清——堪輿泛滥期 / 53

堪輿学的理论内核

3

堪輿与《周易》 / 58

堪輿与阴阳学说 / 65

堪輿与五行学说 / 69

堪輿与干支生肖 / 74

堪輿流派之形势派 / 81

堪輿流派之理气派 / 91

堪輿的理论工具 / 96

历代有影响的堪輿宗师

最早的风水大师——青乌子 / 104

三国术数大师——管辂 / 107

堪輿鼻祖——郭璞 / 110

形势派大师——杨筠松 / 113

堪輿大侠——赖文俊 / 116

明代奇人——刘基 / 120

现代堪輿学的应用原则

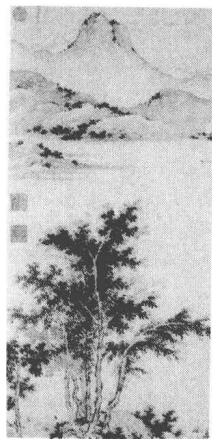
风水思想总原则——整体系统原则 / 126

风水思想的真谛——因地制宜原则 / 129

4

5

目录

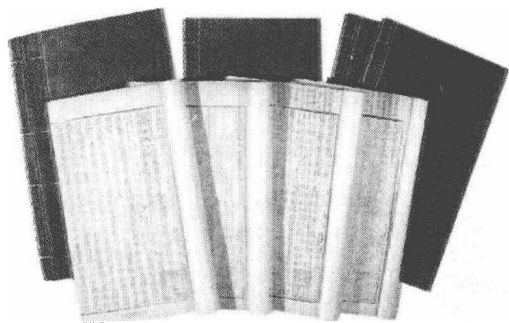


7	6
故事中的堪輿文化	风水思想的基本原则——依山傍水——132
范仲淹择墓传佳话——208	总体布局原则——顺乘生气——137
	具体规划原则——适中原则——141
	健康择居原则——环境勘测——144
	坐向方位原则——坐北朝南——149
	宅形吉凶原则——五行生克——152
	改造风水原则——和谐统一——155
	堪輿与中国古代建筑
	堪輿与皇家宫殿——160
	堪輿与村落民居——166
	堪輿与宗教建筑——174
	堪輿与古代皇陵——180
	堪輿与园林建筑——188
	堪輿与古代名城——194
	堪輿与建筑装饰——200

- 死而复生的奇闻怪谈 / 212
- 史卓弘醉卧龙脉的传说 / 215
- 风水佳地不可人谋 / 218
- 古代悬棺葬之谜 / 223
- 古墓尸骨完好之谜 / 227
- 后天改运靠风水 / 231
- 古代名人及风水宝地传说 / 234
- 堪輿的一些禁忌
- 堪輿禁忌的来源——趋吉避凶 / 240
- 迁徙——太岁禁忌 / 243
- 选址——庙地禁忌 / 247
- 建宅——煞气禁忌 / 250
- 格局——水法禁忌 / 253
- 生态——树木禁忌 / 256
- 禳解禁忌的方法——符镇 / 260



古代堪輿學探源





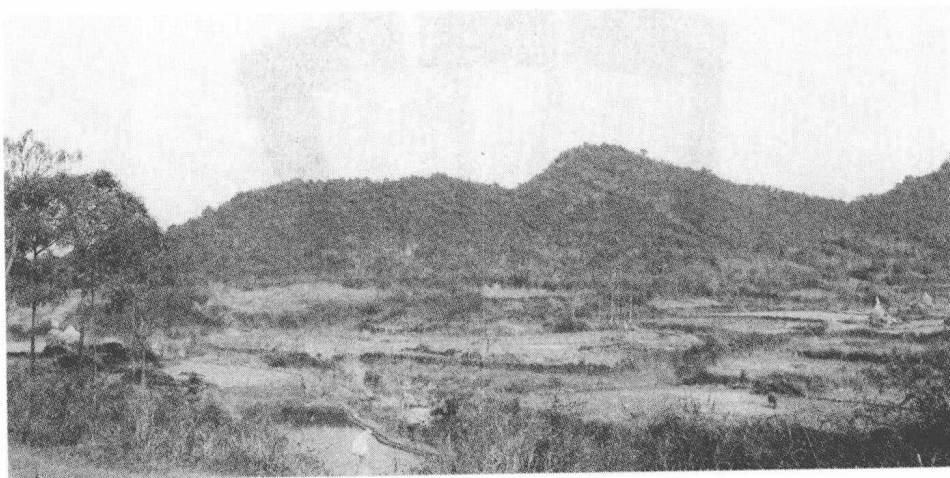
堪舆：天地人和谐之道

堪舆的解释

堪舆，俗称“风水”。古人认为，“堪，天道也；舆，地道也。”堪舆，就是勘天舆地，即勘察日月星辰等天体运行对人的影响，同时选择地上适宜人生存居住的地质地理生态环境，也就是堪舆经典篇目《青囊经》所说的“天光下临，地德上载”和“天之所临，地之所盛，形止气蓄，万物化生”。

堪舆行为何以出现

最早生活于地球上的人类是居无定所的，他们在漫长的岁月中迁徙不定，



风水和谐



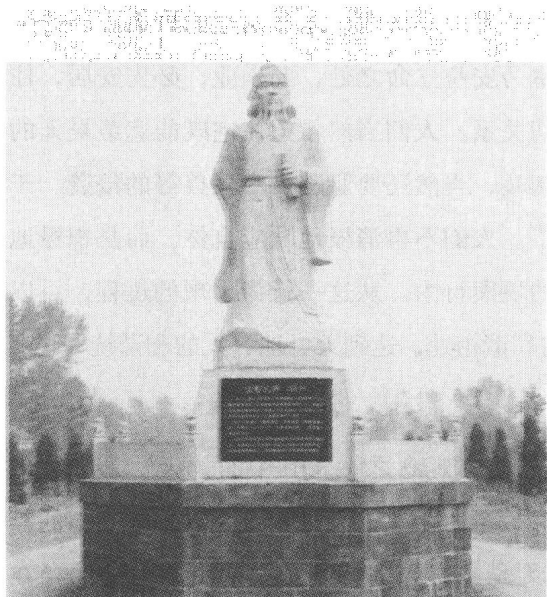
逐水草而居，风餐露宿。直到原始农业发展起来后，才开始过上聚集定居的生活。这时古代先民已经意识到，居室乃安身立命之处，要乐业，必先安居，住得好不好与日常生活和生产有着密切关系。人们当然希望住宅既能遮蔽夏天的烈日，也能保证冬日有足够的阳光制暖，当然还要躲避洪水猛兽等的侵袭，于是，择地而居的想法很自然地出现了。人们不再消极地顺应自然，而是积极地选择聚居生存的地点，这就是最初的堪輿行为。从这一行为出现的过程，可以看出，堪輿是源于人们求得与自然的和谐相处，达到天、地、人的和谐统一。

堪輿与“天人合一”

“天人合一”是中国古典哲学的根本观念之一，其中的“天”是多种内容的融合，即天是可以与人发生感应关系的存在；天是赋予人以吉凶祸福的存在；天是人们敬畏、事奉的对象；天是主宰人、特别是主宰王朝命运的存在（天命之天）；天是赋予人仁义礼智本性的存在等。当然，“天”还有自然界的含义。这时，“天人合一”就包含着天人皆物、人效法天、人天协调的内容。所谓“天人皆物”是说天和人都物，都在运动，都遵循阴阳之道；而“人效法天”是指人要随着自然的变化而变化，以求得和谐的生存和发展；“人天协调”是指人生活在自然界，不是被动消极地适应自然，而是主动积极地利用自然，既承认客观规律的存在，又肯定人的主观能动性，协调天人关系从而使人类的生活更加美好。

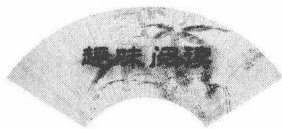
“天人合一”观念产生很早，最初是由庄子阐述，后被汉代思想家、阴阳家董仲舒发展为“天人合一”的哲学思想体系，并由此构建了中华传统文化的主体。《庄子·达生》中说：“天地者，万物之父母也。”《易经》中强调三才之道，即天才、地才、人才，将天、地、人并立起来，并将人放在中心地位，用于说明人的地位之重要。天有天之道，天之道在于“始万物”；地有地之道，地之道在于“生万物”。人不仅有人之道，而且人之道的作用在于“成万物”。由此可见，古人很早就意识到人在天人和谐中起着重要作用。

“天人合一”不仅是中国古典哲学中常用的语汇，也是中国流传千年的



庄子塑像

从这个角度讲，中国传统哲学和“堪輿学”是源与流的关系。



庄子与董仲舒

庄子（约前369年—前286年），名周，字子休（一说子沐），后人称之为“南华真人”，战国时期宋国蒙（今安徽省蒙城县，又说今河南商丘县东北民权县境内）人。庄子是我国著名的思想家、哲学家、文学家，是道家学派的代表人物，老子哲学思想的继承者和发展者，先秦庄子学派的创始人。庄子出身于破落的贵族家庭，在家乡做过管漆园的小官吏，有时以打草鞋为生，生活贫困。但他的学说涵盖当时社会生活的方方面面，反映在

“堪輿学”的理论基础之一。一般认为，自然天和自然地是产生人类的物质基础，而勘察天道、地道则是人类生存发展的条件，勘察内容中“风”与“水”是最为重要的。因为“风”是流动的空气，“水”是大地的血脉，万物生长必须依靠它们。有清新空气和甘泉的地方，生命就会生生不息。从人类发展史来看，人类文明多起源于水草丰美的地方，如黄河流域、幼发拉底河等。这也是“风水”养人的一个佐证。



《庄子》一书中。

董仲舒（前179年-前104年），西汉著名的哲学家、思想家、政治家、教育家，是继孔子之后儒家学派最有影响的代表人物。广川（今河北省衡水市景县广川镇）人。汉武帝元光元年（前134年），董仲舒在著名的《举贤良对策》中，提出他的哲学体系的基本要点，并建议“罢黜百家，独尊儒术”，为汉武帝所采纳。其后，任江都易王刘非的国相10年。元朔四年（前125年），任胶西王刘端的国相，4年后辞职回家。此后，居家著书，朝廷每有大议，就让使者及廷尉到他家询问，仍备受武帝尊重。董仲舒的哲学思想主要反映在今文经学的重要著作《春秋繁露》中。

在董仲舒的“天人合一”思想中，“天”是指自然界，“人”是指人类，“合一”是指自然和人类和谐相处。但是，他的“天人合一”思想具有超越性。其“超越性”集中体现在“天”具有伦理道德观、王权政治主张和宗教精神关怀的层面，即“天人感应”。因为董仲舒认为天和人同类相通，相互感应，天能干预人事，人亦能感应上天。董仲舒把天视为至上的人格神，认为天子如果违背了天意，不仁不义，天就会出现灾异，进行谴责和警告；如果政通人和，天就会降下祥瑞以鼓励。这种思想在汉代曾占据统治地位。



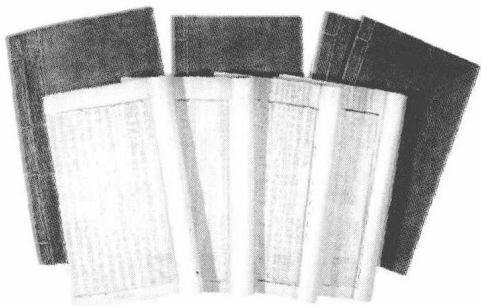
堪輿的诸种称谓

堪輿俗称“风水”，其实，除了“风水”这个使用最广泛的称谓外，堪輿还有青乌、青囊、地理、相地、相宅、卜地、卜宅、图墓、葬术等诸多称谓，这些称谓是如何而来的？它们在本质上与堪輿是否有所不同呢？

堪輿

“堪輿”一词最早见于《史记·日者列传》，褚先生记曰：“孝武帝时，聚会占家问之，某日可取妇乎？五行家曰可，堪輿家曰不可。”

堪輿的本义是天地。堪为天，輿为地。《文选·甘泉赋注》：“《淮南子》曰：堪輿行雄以知雌。许慎曰：堪，天道也，輿，地道也。”堪，除了



《史记》书影。“堪輿”一词最早见于《史记》。

“天”的意思，还有两种意思。一是指突。《说文解字·土部》：“堪，地突也，从土，甚声。”一是通勘，指勘察，与“相”同义。从这个角度来看，堪輿指的是察看地势，以选择利于居住和埋葬的地方。

《汉书》引扬雄《甘泉赋》：

“属堪輿以壁垒兮，梢夔魍而扶猫狂。”孟康注云：“堪輿，神名，造



图宅书者。由此看来，堪輿是造图宅书的神。后人不仅不知道堪輿神的样子，连他的图宅书也已经亡佚。只有在汉代王充的《论衡·诘术篇》中存有几段引用图宅书的原文。”可见，图宅书是有关住宅禁忌的书。

此外，自汉代开始，有了一些以“堪輿”为名的解说“风水方位之书”。如《堪輿金匱》、《堪輿历》、《堪輿经》、《堪余历注》等。

风水

风水是使用得最多的术语，但实际上，风水与风水术是有区别的。风水是一种客观存在。风水术是主观对客观的活动。风水的本体是自然界，风水术的本体是人。虽然二者有明显区别，但是人们已经习惯于将二者混在一起。

风水名称的最早记载和解释，一般公认是晋代人郭璞的《葬经》，其中说：“气乘风则散，界水则止。……故谓之风水。风水之法，得水为上，藏风次之。”《葬经》简明概括了风水选择标准：“来积上聚，冲阳和阴，土厚水深，郁草茂林。”

金代兀钦仄注解《青乌先生葬经》，其中也有关于“风水”的说法，即“内气萌生，外气成形，内外相乘，风水自成。”

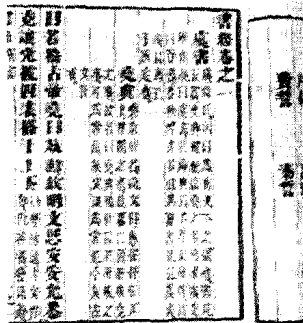
明代徐善继、徐善述在《地理人子须知》中综述前人论说，谓：“地理家以风水二字喝其名者，即郭（璞）氏所谓葬者乘生气也。……总而言之，无风则气聚，得水则气融，此所以有风水之名。循名思义，风水之法无余蕴矣。”

综上所述，可知风水是古代的一门实用技术，即考察山的地理环境，包括地质、水文、生态、小气候及环境景观等，然后择其吉处来营筑城郭室舍及陵墓等，使其达到天、地、人合一的至善境界。

卜宅

“卜宅”的说法最早见于《尚书·召诰》，其中说“太保朝至于洛，卜宅。厥既得卜，则经营”，周克商后于洛河之阳选址营建洛邑。殷墟出土的甲骨文中也有卜宅的相关记载，“卜”是考察、选择之意，并非单指占卜。

卜宅是指择地而居，后来，人们又延伸出一些词语，如卜邻、卜居、卜



《尚书》内页。《尚书》中有关于“卜宅”、“相宅”的记录。

筑、卜字、卜食等，意义与卜宅大致相同。

相宅

“相宅”的说法出自《尚书·召诰》，其中有“成王在丰，欲宅洛邑，使召公先相宅”的说法，又说“惟太保（注，即召公）先周公相宅”。这说明相宅活动在周代已经十分普遍，有关的记载也十分丰富，最著名的是《诗经·大雅·公刘》，诗意地再现了公刘在周代豳国“相其阴阳”的做法，显然，此时的相宅已经开始对自然山水、环境的全面巡视考察，并且运用了测量土地长短和日影的方法决定建筑的基址和朝向。

阴阳

阴阳学说是《周易》中的观点，如《周易·系辞》中说：“阴阳合德，而刚柔有体，以体天地之撰，以通神明之德。”《周易·说卦》中也说：“参天两地而倚数”，“观变于阴阳而立卦”。关于阴阳的学说和观点渗透入中国古代科技和文化的各个领域，特别是中国中医学和风水学，几乎是阴阳学说的具体应用。所以，人们很自然地将风水术称为“阴阳”，将风水先生称为“阴阳先生”。

地理

在中国古代，地理是风水的另一个名称，而履行堪风察水职能的人被称为地理家或地师。这是因为先秦之人已经感悟到：人之行为应遵天道、地道，人应善用天时地利。《周易·系辞上》：“易与天地准，故能弥纶天地之道，仰以观于天文，俯以察于地理，是故知幽明之故。”

中国历朝历代，均有冠称“地理”的风水著作，如《宋史·艺文志》中