



THE 1200 CASES OF
INTERIOR DECORATIVE MATERIALS

餐厅 厨房

李广 编
DINING ROOM KITCHEN



家居装修

材料

攻略 1200 例



攻略 1200 例

材料

家居装修

THE 1200 CASES OF
INTERIOR DECORATIVE MATERIALS

餐厅

厨房

李广 编

Dining Room

Kitchen



华中科技大学出版社

<http://www.hustpas.com>

图书在版编目 (CIP) 数据

家居装修材料攻略1200例·餐厅 厨房 / 李广 编.

—武汉: 华中科技大学出版社, 2011.1

ISBN 978-7-5609-6490-4

I. ①家… II. ①李… III. ①餐厅—室内装修—装修材料—基本知识②厨房—室内装修—装修材料—基本知识

IV. ①TU56

中国版本图书馆CIP数据核字 (2010)第160744号

家居装修材料攻略1200例·餐厅 厨房

李广 编

出版发行: 华中科技大学出版社 (中国·武汉)

地 址: 武汉市武昌珞喻路1037号 (邮编:430074)

出 版 人: 阮海洪

责任编辑: 余航帆

责任监印: 秦 英

美术编辑: 张 艳

印 刷: 北京正合鼎业印刷技术有限公司

开 本: 889 mm×1194 mm 1/16

印 张: 5

字 数: 30千字

版 次: 2011年1月第1版

印 次: 2011年1月第1次印刷

书 号: ISBN 978-7-5609-6490-4 / TU·926

定 价: 24.80元

投稿热线: (010)64155588-8012 hzjztg@163.com

销售电话: (022)60266190, (022)60266199 (兼传真)

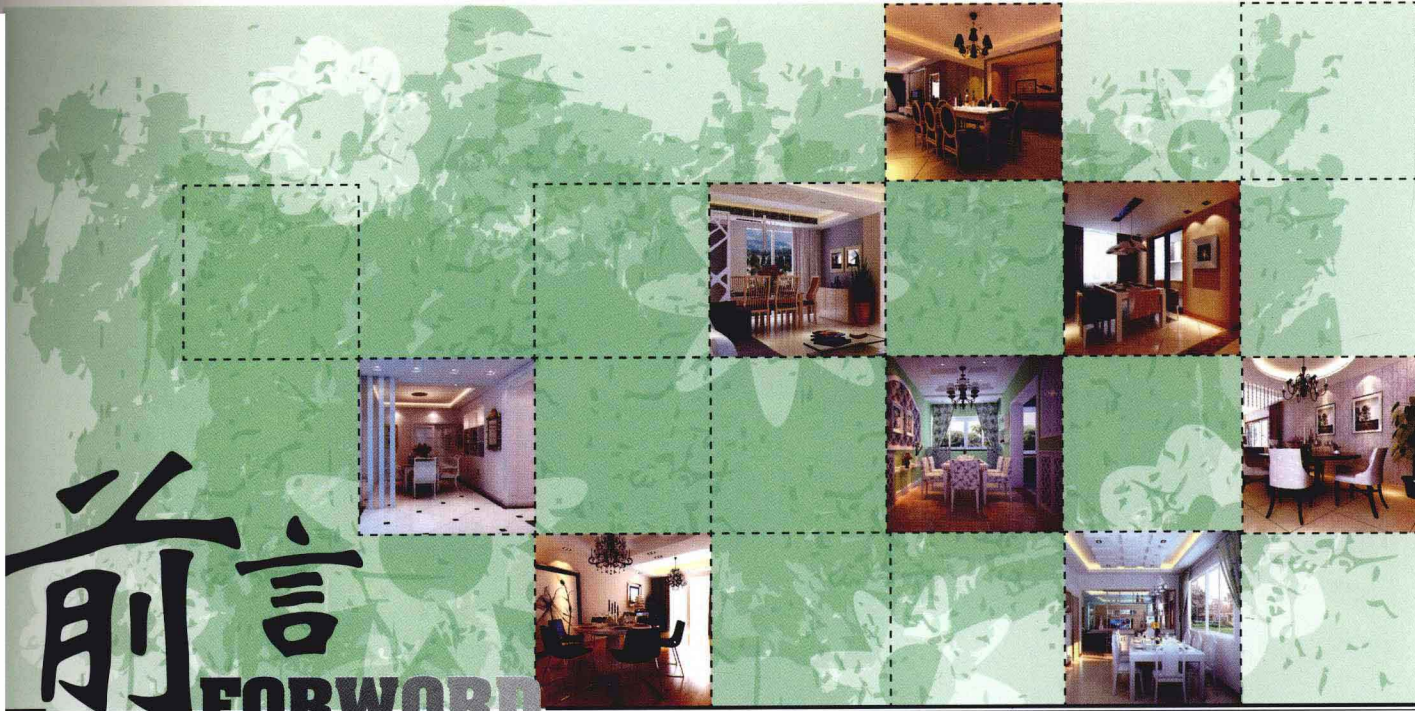
(010)64155566 (兼传真)

网 址: www.hustpas.com; www.hustp.com

(凡购本书, 如有缺页、脱页, 请向本社发行部调换)

前言

FORWARD

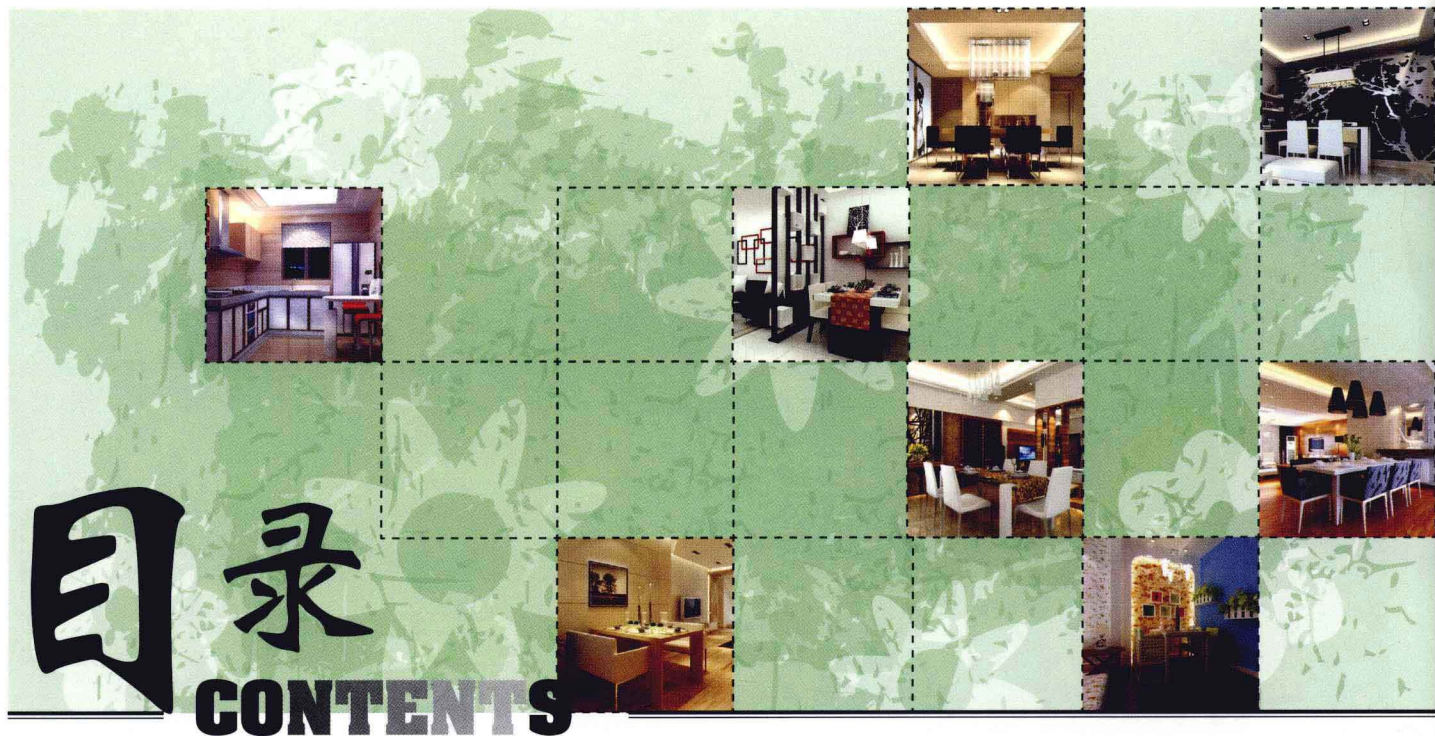


无论是新房还是二手房，人们在拿到房子后首先想到的就是装修问题。家居空间的装修越来越受到人们的重视，装修也因此成为令人们头疼、苦恼的事情。很多人在装修过后总会觉得留有遗憾，这种情况大多是因为人们对装修过于盲目、没有理清思路、没有掌握其中的重点所造成的。

家庭硬装修包括风格特色、材料应用、色彩搭配这三个主要方面，而三者之中材料的选择应用是很重要的一环，因此对材料的了解与认识，是进行家装选材的前提。面对市面上各式各样的装修材料，人们往往会陷入迷茫。材料费占了整个装修费用的大部分，材料选择的正确与否，直接影响到家庭装修的费用支出与整体效果，也关系到家居环保等一系列问题。本书根据家装材料的种类，从价格、品质、用途等方面进行细分，同时结合书中的精美案例，教您轻松选材，拒绝材料次品，杜绝装修污染，使您能装出健康美丽的家居环境。

本套丛书将家装中最为重要的各功能空间选材作为每个分册的不同内容，让人们在选购装修材料的时候更加具有针对性，避免浪费。同时书中还对家庭装修中应用最为广泛且最能够体现装修效果的主要装修材料进行了重点标注，目的就是想通过精彩的设计案例，让您能够在装修之前就了解到不同的装修材料用在不同的功能空间和部位能产生怎样的装饰效果，使您做到心中有数，从而合理、准确地选择家居装修材料。书中的小贴士还对各种材料的特点、选购注意事项以及不同空间的布置方法作了非常实用的介绍，让您在了解各种材料基本性能的基础上，作出准确合理的选择。

在此特别鸣谢哈尔滨凤凰设计工作室、哈尔滨聚焦装饰设计有限公司、贵州零点装饰有限公司及各位设计师对本书给予的帮助。



PART 1 餐厅

- 06 餐厅墙面常用材料·墙面漆
 - ◎ 选择墙面漆宜注重实用性
 - ◎ 餐厅的色彩搭配
 - ◎ 可以促进食欲的色彩
- 13 餐厅墙面常用材料·壁纸
 - ◎ 如何选择餐厅墙面壁纸
 - ◎ 壁纸的常见混搭方式
 - ◎ 壁纸的用量计算及保养
- 19 餐厅墙面常用材料·木纹饰面板
 - ◎ 饰面板的挑选
 - ◎ 常用的饰面板及其搭配
- 25 餐厅墙面常用材料·玻璃
 - ◎ 玻璃的挑选标准及价格
 - ◎ 常用装饰玻璃的种类及使用方式
- 31 餐厅墙面常用材料·石材、墙砖
 - ◎ 挑选大理石环保至上
 - ◎ 墙砖的挑选
 - ◎ 餐厅墙面常用的大理石种类
 - ◎ 餐厅墙面常用的墙面砖种类
- 37 餐厅地面常用材料·地板
 - ◎ 木地板的选购
 - ◎ 木地板消费中的误区
- 43 餐厅地面常用材料·地砖
 - ◎ 地砖的特点及施工验收

- ◎ 餐厅常用地砖的种类
- ◎ 地砖的价格及维护
- ◎ 地砖的选购

49 餐厅顶面常用材料·石膏板

- ◎ 石膏板吊顶的常见形式
- ◎ 装饰性石膏线及石膏板的特点
- ◎ 纸面石膏板的特点及其选购

PART 2 厨房

- 56 厨房墙面常用材料·墙面砖
 - ◎ 厨房墙面材料的选择
 - ◎ 厨房墙砖的保养
 - ◎ 小厨房的墙面色彩
- 63 厨房墙面常用材料·混搭
 - ◎ 厨房常见的墙面混搭
 - ◎ 混搭的色彩要点
- 69 厨房地面常用材料
 - ◎ 厨房地面的选材
 - ◎ 厨房地砖的挑选
 - ◎ 餐厅常用地砖的种类
- 75 厨房顶面常用材料
 - ◎ 厨房顶面常用的材料
 - ◎ 厨房装修的细节

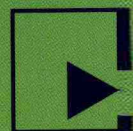


PART 1

餐厅

厅

Dining room



◎ 选择墙面漆宜注重实用性

建议在选择墙面漆的时候不要过于执著，要注意选择具有基本性能的墙面漆。

现在人们对于乳胶漆的要求不再局限于装饰性，而更注重其功能性。在选购乳胶漆时，应详细了解其性能，应根据涂刷的不同部位来选择合适的乳胶漆。餐厅墙面的乳胶漆适宜选择附着力强、质感细腻，且耐分化性和透气性好的漆种。在选

购时，应注意以下几个问题。

(1) 劣质乳胶漆不仅影响装修施工质量，其中所含的不合格化学原料还会威胁健康。应尽量到专卖店去选购乳胶漆。

(2) 真正的环保漆无毒无味，打开盖子后如果有刺激性气味则不能选购。

(3) 品质好的乳胶漆表面会在一段时间后形成很厚且具有弹性的氧化膜，不易裂，用木棍将其搅拌并挑起，优质的乳

胶漆下流时会呈扇面形。

(4) 在选购时应注意成分，优质漆的成分为共聚树脂或纯丙烯酸树脂。

(5) 乳胶漆涂刷在墙面上后用湿布擦拭，正品的颜色光亮如新，而次品只要轻轻一抹就会褪色。

(6) 另外，还要注意看乳胶漆的保质期，避免购买过期的产品。

◎ 餐厅的色彩搭配

餐厅的色彩搭配对用餐者的就餐情绪影响很大，因此，餐厅色彩宜以明朗轻快的色调为主。建议采用橙色以及相同色相的色调，如黄色、红色等。这几种色彩都有刺激食欲的功效，它们不仅能给人以温馨感，还能提高进餐者的兴致，能营造温馨甜蜜的氛围，促进人们之间的情感交流。

在不同的季节、时间以及心理状态下，人们对色彩的视觉感受都是不相同的，因此在不同的客观条件下，我们可以利用灯光和小饰品的色彩来调节餐厅的不同色彩效果。色彩还能够影响到人们对空间和光线的感觉，一处色调的变化就可能

改变空间给人的整体感觉，可以使房间显得更温暖，也可能使房间显得更宽敞。暖色使人感觉到温暖，浅色则给人空间变大的感觉。

在进行餐厅的色彩搭配时，可从以下几方面进行考虑。

(1) 首先应确定餐厅中的主要材料，通常只有乳胶漆是需要上色的。

(2) 应先确定空间中大面积的颜色，然后再用其他颜色进行小面积的点缀。

(3) 在进行色调搭配时要考虑好色彩的明度，如高明度的红色和绿色搭配在一起就会显得刺眼，但如果将稍暗一些的红色和绿色搭配在一起就会显得和谐很多。

(4) 采用色调相近的色彩进行搭配

会使空间更具整体感。

(5) 同一空间内的色彩不宜过多，以2~4种为宜，过多颜色会使空间显得杂乱，影响进餐心情。

(6) 鲜艳的色彩可以成为餐厅的亮点，适合小面积地使用，若使用的面积过大则会使人感觉烦躁。

(7) 空间各个界面的颜色搭配要有所呼应，这样才能使餐厅整体氛围更加和谐。

(8) 以眼睛看起来舒适的色彩作为主色，这样能让人感觉更加舒适。

(9) 色彩还可起到放大或缩小空间的作用，若在进行色彩搭配时考虑好色调的明暗和比例，不但能够创造良好的居室氛围，而且还能掩盖原有的建筑缺陷和空间分配比例不当的缺点，从而达到矫正整体空间效果的目的。

◎ 可以促进食欲的色彩



橙色代表着明亮、华丽、健康、兴奋、温暖、欢乐，并具有动人的色感。橙色在人们的视觉感受中比红色更温暖，它能给人庄严、尊贵、神秘等感觉。将橙色用在餐厅中，可以使人心情愉悦、食欲大增，但容易使人产生视觉疲劳，因此应尽量避免大面积使用。可将其作为背景墙中的重点色使用。



黄色，给人以光明、辉煌、轻快、纯净的印象。它容易刺激大脑和神经，从而起到提高人体免疫力的作用。和橙色一样，鲜明的黄色在使用时要谨慎，尽量避免大面积使用，以免让人心情烦躁或过度兴奋。淡淡的黄色大面积运用于墙面，可让人感觉愉悦、舒适、放松，提高人的食欲，使人胃口大开。



红色具有热情、奔放的含义，但红色是一个有强烈而复杂心理作用的色彩，使用时一定要慎重。居室内红色面积过大，会让眼睛负担过重，从而产生头晕目眩的感觉。在餐厅中建议只在局部使用红色，并用米色或白色相搭配，这样可以使人神清气爽，更能凸显红色的喜庆效果。红色同样有促进食欲的作用。



白色乳胶漆

巨幅装饰画

橡木踢脚线

设计/李世友



黄色乳胶漆

设计/王成林



白色乳胶漆

设计/王成林



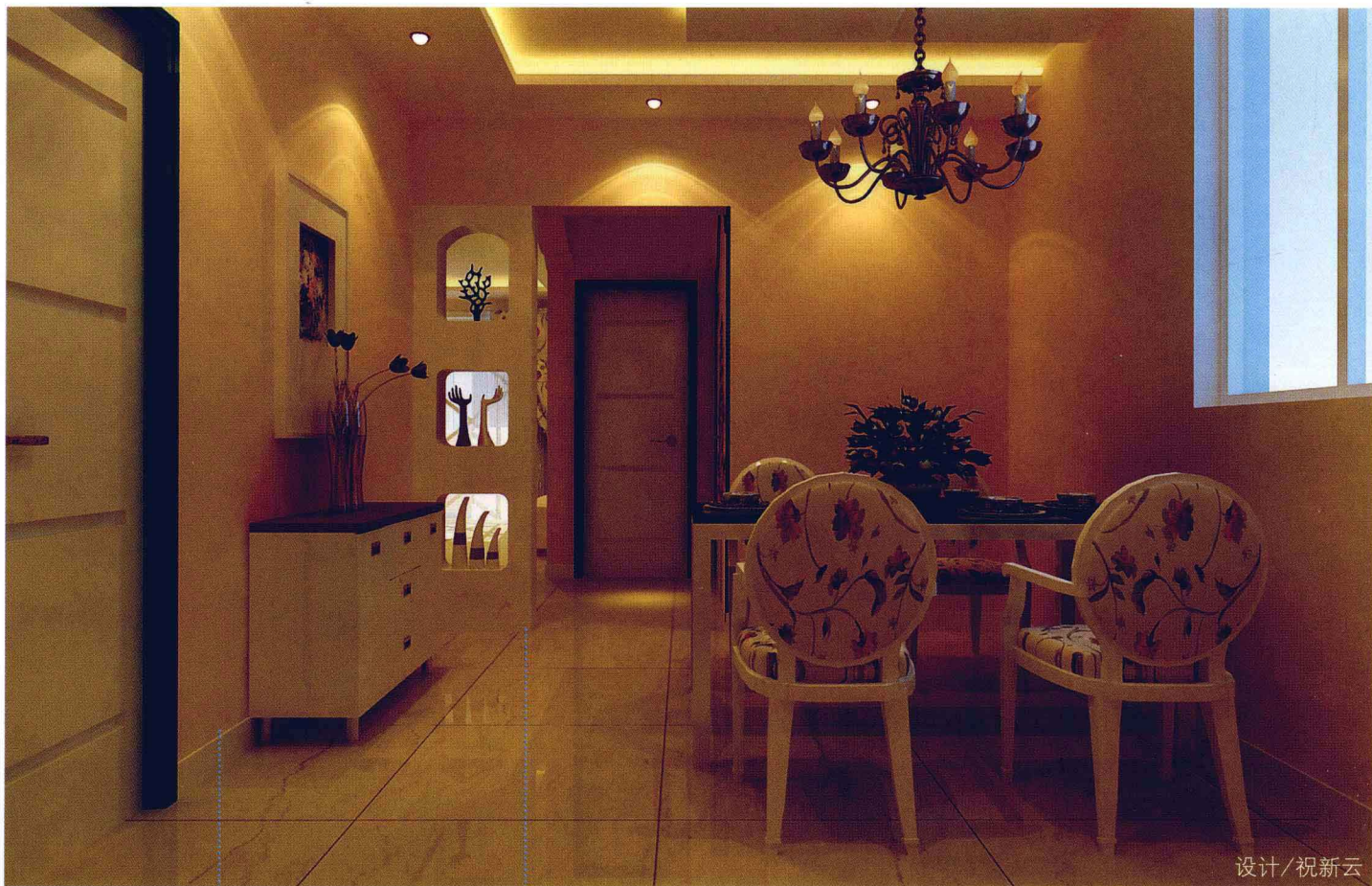
黑色乳胶漆手绘图案

设计/王成林



白色乳胶漆

设计/王成林



设计/祝新云

乳白色乳胶漆

大芯板造型白混油饰面



设计/聚焦设计

浅黄色乳胶漆

玻璃推拉门

▲ 餐厅的墙面颜色不宜选择冷色，若想起到扩大空间的效果，可以选择乳白色的墙面漆代替白色的墙面漆。

◀ 墙面与地面选择了同一色系的材质，从视觉上打破了空间界面之间的界限，使餐厅更显宽敞、整洁。



设计/王成林

白色乳胶漆



设计/王成林

米灰色乳胶漆



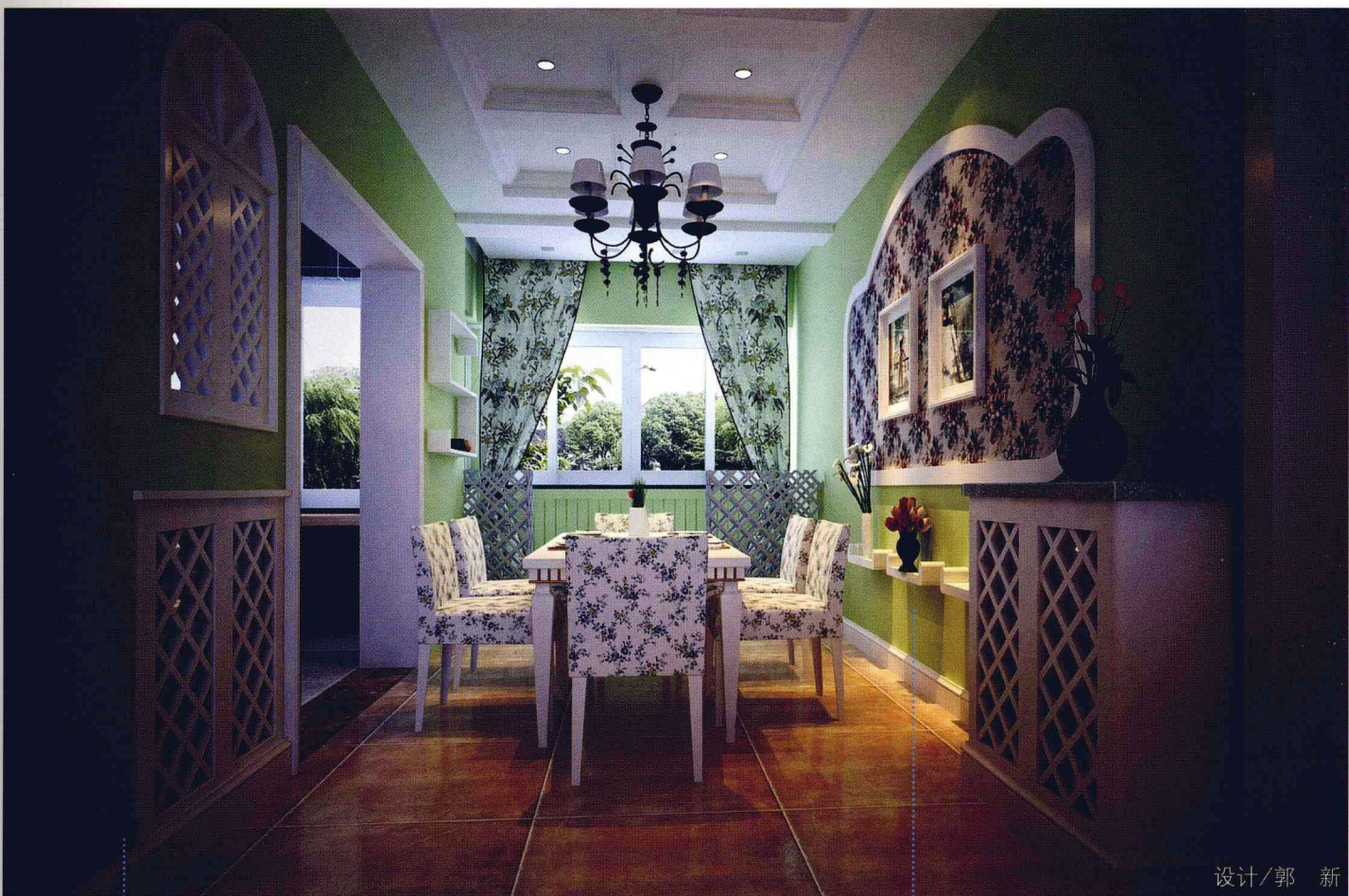
设计/王成林

浅灰色乳胶漆



设计/方日新

深红色乳胶漆



设计/郭新

绿色乳胶漆

大芯板造型白色混油饰面



装饰画组合

深米灰色乳胶漆

大花白大理石

设计/李世友



设计/方日新

浅褐色乳胶漆



设计/李广

深红色乳胶漆



设计/李广

紫灰色乳胶漆



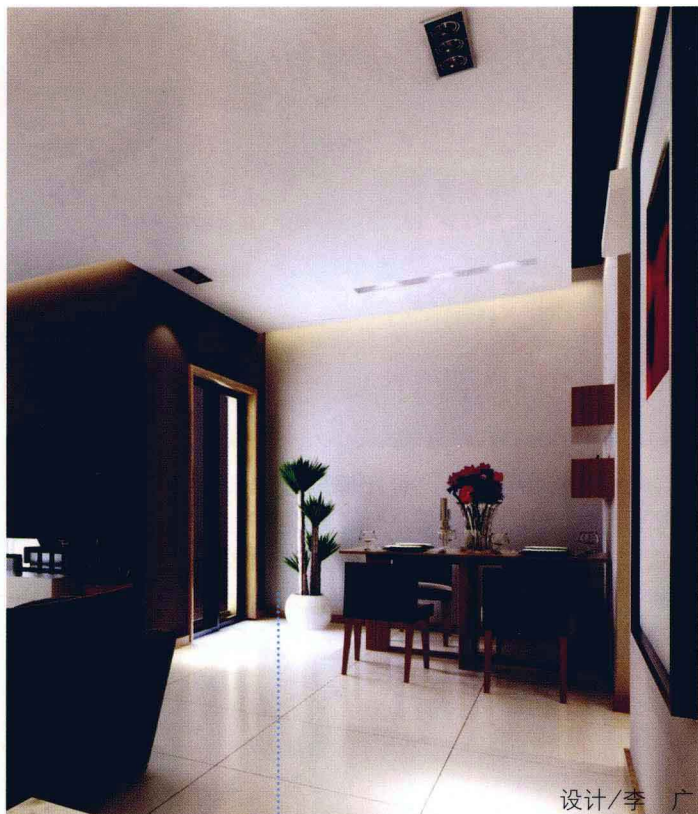
设计/李广

白色乳胶漆



设计/王成林

紫罗兰色乳胶漆



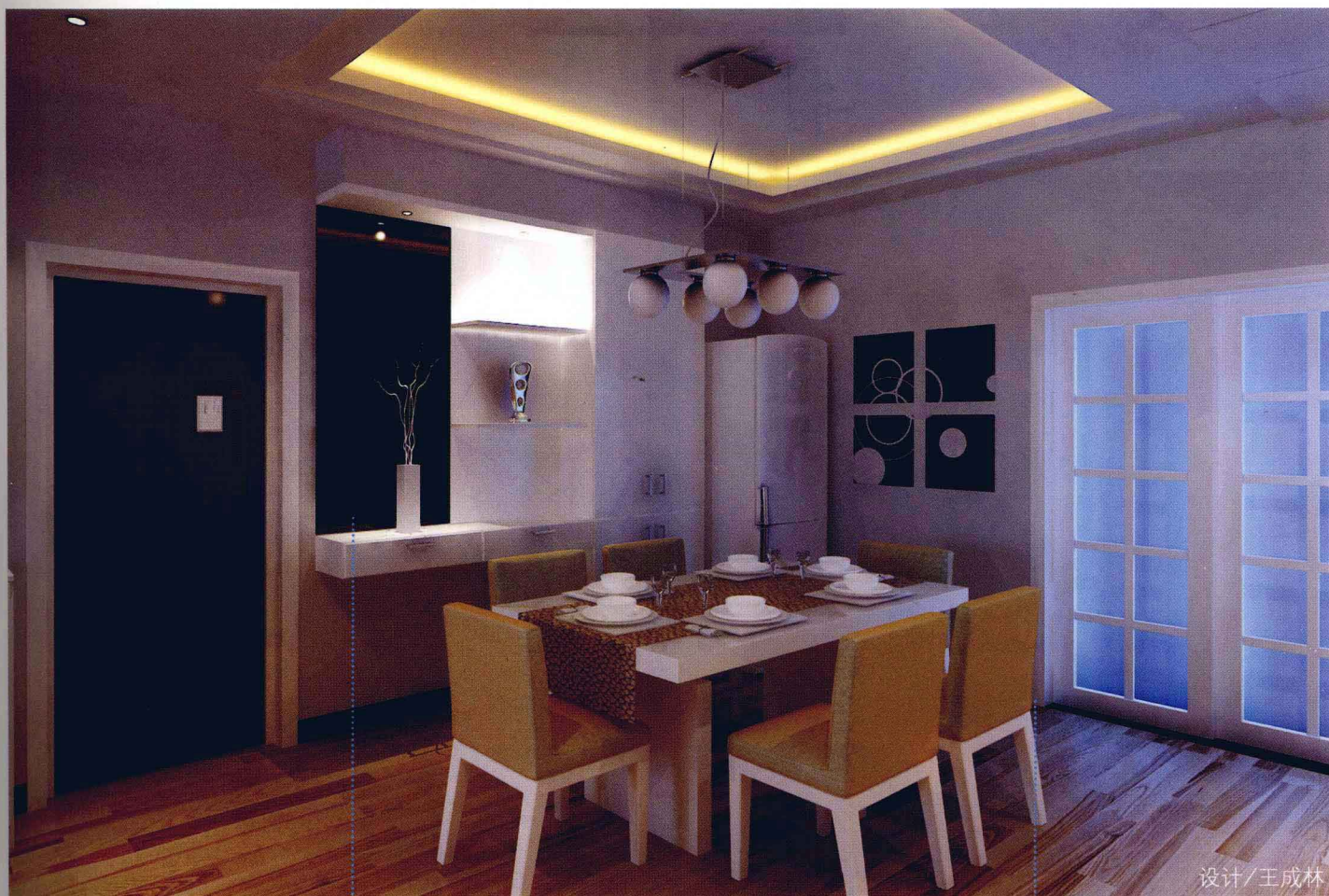
设计/李广

白色乳胶漆



设计/冯文权

乳白色乳胶漆



设计/王成林

黑色烤漆玻璃

白色乳胶漆



设计/彭丹

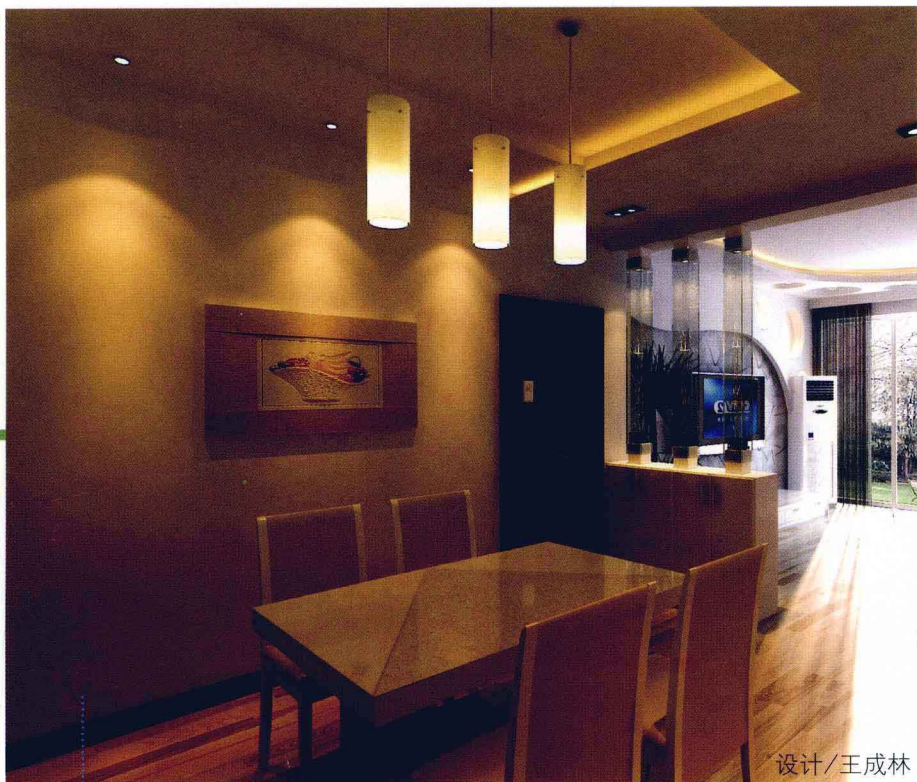
▲ 本案空间面积较小，餐厅墙面统一采用了白色乳胶漆为主料。为了避免餐厅气氛过于冷清，灯光在光色的设计上较柔和，餐桌的上方采用了偏暖的光线，以增进食欲。

▶ 本案属于田园风格的居室，设计师多用木质的装饰来表现空间的自然风格。墙面的上半部分采用了绿色乳胶漆，带给人春天的气息；下半部分则采用了浅灰色乳胶漆。中性的色彩使得地板和墙面的上半部分过渡得非常自然，使空间的视觉效果更和谐、舒适。



设计/聚焦设计

绿色乳胶漆



设计/王成林

白色乳胶漆

◀ 餐厅中墙面和家具采用统一的色系，扩大了空间的面积，使空间更显整洁、利落。吊灯的黄色灯光调节了气氛，避免了空间的冷清感。

▼ 除餐椅和顶棚，餐厅均采用了浅灰色系，彰显出高雅、时尚的用餐环境。居室的空间面积不大，餐厅与客厅采用了统一的墙面颜色，整体感更强。



设计/李广

浅灰色乳胶漆

◎ 如何选择餐厅墙面壁纸

壁纸需要粘贴施工，更容易对人的身体产生危害，因此不论何种类型的壁纸，挑选时首要关注的就是环保问题。PVC合成壁纸不建议用在家庭装修中，因为塑料壁纸更容易污染环境，特别是那些闻着有刺鼻味道的壁纸，更是应该避而远之。同时，PVC合成壁纸的透气性能较差，贴上墙后极易翘边和发黄。在选购时，应尽量选择木浆壁纸、木纤维壁纸、天然织物壁纸，近年来还有一种液体壁纸，其施工简单，易修补，是墙面壁纸非常好的选择。

在选择壁纸的花色时宜考虑居室的整体风格及家具的风格。首先应确定自己喜欢的设计风格，然后再从壁纸的颜色、图案、特性出发进行挑选。特别要注意的是有些壁纸小面积铺贴去，其视觉效果非常好，但将它大面积铺开，效果却不一定好，也可能与房间、家具的整体风格不一致。在选择壁纸颜色时可准备色卡以找准色调，看中的壁纸可以先拿到1 m以外逆光处作进一步观察，以看清不同角度的色调变化。在家居环境中尽量不要挑选过

亮、图案花哨的壁纸，不同于娱乐场所，在家中铺贴这种壁纸会让人觉得喧闹、烦躁，不利于营造和谐的家居氛围。

壁纸的规格一般为幅宽0.53 m，长度为10 m，每卷实际面积为5.3 m²。国产壁纸每卷价格在40~100元之间，进口壁纸每卷价格一般在80~1000元之间。在实际粘贴中，壁纸存在10%~20%的合理损耗，大花壁纸的损耗更大，因此在采购时应考虑损耗量，预留一定量的壁纸。

◎ 壁纸的常见混搭方式



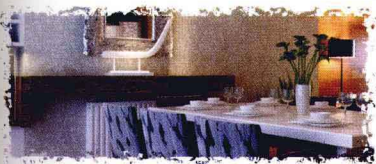
壁纸+烤漆玻璃，凸显前卫感的一种搭配方式，对墙面面积没有要求，适用于任何大小的餐厅。在对两者进行挑选时，应注意两者要在图案或色彩上有所呼应。



壁纸+木纹饰面板。保守的一种搭配方式，在小面积餐厅中使用，建议只采用此两种材质为宜；面积稍微宽敞的餐厅中可以适当加入其他材质，但总体最好不要超过四种，以免造成烦琐杂乱的效果。



壁纸+墙面砖。适用于各种面积的餐厅之中，此两者搭配时若都选择质量上乘的类型则效果更为出众。可采用对比的形式，如粗纹或具有凹凸感的壁纸搭配抛光墙砖，更显品位。



壁纸+石材，适用于大中面积的餐厅，可以使用对比色，也可用同色系，但搭配的比例要适中，否则会有杂乱感。若局部搭配水银镜，居室则更显时尚、华美。



壁纸+石膏板。两者在搭配时如果壁纸的层次不特别明显时，石膏板可做出一些层次感较强的造型，通过两者造型上的对比，墙面就会变得活跃起来。



壁纸+水银镜。水银镜这种材质可谓是需要慎重使用的种类，其适宜与冷色调的色彩进行搭配，深色的壁纸适宜选择烤漆玻璃。

◎ 壁纸的用量计算及保养

(1) 用量计算。壁纸卷数=房间地面面积 $\times 3 \div 5.3$ (1卷壁纸一般幅宽为0.53 m、长度为10 m、面积为5.3 m²)，计算所得卷数再加1卷即为所应购壁纸卷数。需要了解的是，每卷壁纸上的批号相同即代表壁纸为同一颜色，但有的壁纸尽管是同一编号，由于生产日期不同，颜色

上可能仍会出现细微差异。

(2) 保养。因需要粘贴，在壁纸、墙布施工时，应选择天气晴朗、湿度较低且气候没有剧烈变化的季节，尽量避免在夏季多雨的时候施工，壁纸黏合剂干得缓慢会影响壁纸的使用寿命。粘贴壁纸、墙布时流出的黏合剂，应随时用干净的毛巾

擦干净，尤其是接缝处的胶痕要处理干净。发泡壁纸、墙布容易积灰，影响美观和整洁，每隔3~6个月宜清扫一次，用吸尘器或毛刷蘸清水擦洗均可，注意不要让水渗进接缝处。平时注意防止硬物撞击和摩擦墙面，对壁纸接缝开裂等情况，要及时予以补贴，不能任其发展。

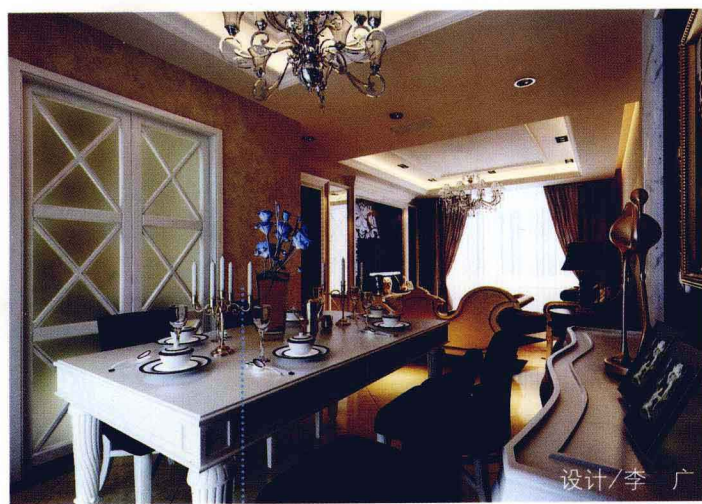


黄底土黄花纹壁纸

白色暗藏灯槽

石膏板造型白色乳胶漆饰面

设计/韩全



浅褐色暗纹壁纸

设计/李广



白底灰花壁纸

设计/韩全



浅褐色条纹壁纸

设计/王成林



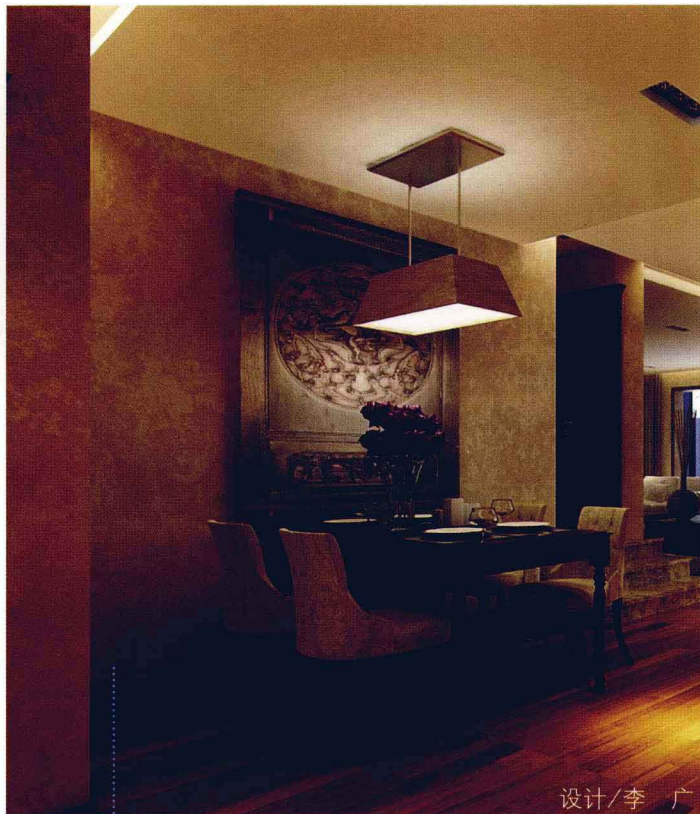
黑底白花壁纸

设计/佚名



设计/王金升

..... 浅褐色暗纹壁纸



设计/李广

..... 米灰色暗纹壁纸



设计/李广

..... 米色暗纹壁纸



设计/李广

..... 黄色乳胶漆

..... 黄色条纹壁纸



设计/董吉亮

水银镜片

浅灰底白花壁纸



米色横纹壁纸

设计/李广

▲ 如果想塑造出高雅且具有内敛时尚感的餐厅，那么带有暗纹的壁纸再合适不过了，要避免使用那些颜色反差过大的花纹壁纸。

◀ 带有纹路的米色壁纸文雅大方，隐藏于其中的纹路避免了空间的单调感，为小面积的餐厅增添了时尚感。



设计/王成林

艺术壁纸