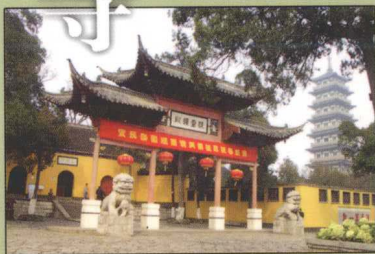


扬州画舫新录

主编

杜海

大明寺



◎ 马家鼎 著

南京大学出版社

杜海主编 扬州画舫新录

大明寺

马家鼎著

南京大学出版社

图书在版编目 (C I P) 数据

大明寺/马家鼎编著. - 南京:南京大学出版社,
2002.3

(扬州画舫新录)

ISBN 7-305-03812-1

I . 大 ... II . 马 ... III . 寺庙 - 简介 - 扬州市
IV . K928.75

中国版本图书馆 CIP 数据核字 (2002) 第 091060 号

- 丛 书 名 扬州画舫新录
主 编 杜 海
书 名 大明寺
著 者 马家鼎
照片提供 周泽华 潘德华
策划设计 扬州新城大欢喜文化工作室
出版发行 南京大学出版社
社 址 南京汉口路 22 号 邮编 210093
电 话 025-3596923 025-3592317 传真 025-3303347
网 址 <http://press.nju.edu.cn>
电子邮件 nupress1@public1.ptt.js.cn
经 销 全国各地新华书店
制版印刷 扬州鑫华印刷有限公司
开 本 787×960 1/32 印张 5 插页 1 字数 96 千
版 次 2002 年 3 月第 1 版 2002 年 3 月第 2 次印刷
印 数 10001 - 12000
ISBN 7-305-03812-1/G·613
定 价 36.00 元(一套四册) 本册定价:9.00 元

* 版权所有,侵权必究。

* 凡购买南大版图书,如有印装质量问题,请与所购
图书销售部门联系调换。

序

孙正东

故人西辞黄鹤楼，
烟花三月下扬州。
——李白

天下三分明月夜，
二分无赖是扬州。
——徐凝

凡是对中国古代文化稍有涉猎的人，不会不熟悉这些脍炙人口的千古绝唱，不会不知道这些诗句所描绘的中国历史文化名城——扬州。

扬州南临长江，北倚蜀冈，京杭大运河从境内蜿蜒穿过。这里交通便利，环境优美，气候温润，物产丰富，历史悠久，人文荟萃，自古以来就是世人所向往的地方。改革开放以

来，随着扬州港的建成，高速公路的通车，润扬大桥的架设，以及宁启铁路的开工，古城扬州进一步同中国乃至整个世界紧密地联系在一起。扬州，正以其两千五百年的历史魅力、星罗棋布的名胜古迹、苏中水乡优美独有的生态环境和博大精深的文化艺术，愈益吸引着海内外的广大宾客。

扬州有着极为丰富的旅游资源。它们仿佛一幅幅生动而美妙的画卷，把扬州人民千余年来辛勤创造的灿烂辉煌之文化和物质精华，展现给游人。扬州的旅游资源具有显著的优势和鲜明的特色。它们一方面融合了中国南北方文化风格而自成一家，一方面又体现了世界东西方文化交流而独树一帜。扬州，可以说是了解中国社会风情和东西文化交往的一个最好的窗口。

扬州的旅游景点，像珍珠一样串成了一部较完整的中国历史。中国最早的运河——邗沟，现在仍然在扬州城里静静地流淌，荡漾的碧波中闪烁着先秦人民智慧的光芒。天山汉广陵王宏大墓园中让世人瞩目的“黄肠题凑”帝王葬制，显示着汉代王侯的威严和广陵国的强大。隋炀帝陵上的秋风与衰草，向后人讲述着一个封建王朝的兴衰和亡国之君的历史教训。

蜀冈之巔巍峨屹立的唐代城阙，时时唤起人们对盛唐气象的千古追忆。平山堂内的欧阳修石像，给人们述说着宋代“文章太守”“坐花载月”的风流传说和“放开眼界”的博大胸怀。而瘦西湖、个园、何园等俏丽精美的湖上园亭、城市山林，则使游人沉醉于明清时代扬州盐商的富有，惊叹其私家园亭艺术的精深造诣。

扬州的旅游景点，同样像珍珠一样连缀成了一部生动的中外友好交往史。大明寺里供奉的唐代扬州高僧鉴真，早在一千二百多年前就不惧惊涛骇浪，不惜身家性命，把兴盛的大唐文化传播到了日本，从而成为中日友好交往的历史象征。同一时期，来自朝鲜半岛的新罗人士崔致远，远离故土，求学中华，供职扬州，用自己的青春年华浇灌出了中韩两国人民的友谊之花，被喻为“东国文学之父”，至今为中韩人民所深深怀念。古运河畔的普哈丁墓园，安息着这位宋代前来扬州传教的阿拉伯人民的友好使者，此为扬州和阿拉伯世界友好交往的历史见证。天宁寺里的马可·波罗纪念馆，记载着元代不远万里从威尼斯来华的著名旅行家马可·波罗一段特殊的经历，他曾经在扬州做过地方官，他的名字表明扬州同世界很早就联系在一起……

其实，扬州的历史名胜不仅在市区联点成线，整个扬州古城都蕴藏着旅游开发的丰厚资源，分散于各县（市、区）别具特色的秀丽景致对扬州大旅游格局的形成与拓展都有着重要的影响。扬州，不愧是名副其实的优秀旅游城市。

把扬州的这些极为丰富的名胜古迹介绍给大家，展示给海内外，是开放的扬州走向世界的必然要求，也是新世纪扬州社会发展的必然要求。无论是从现代经济发展的趋势来看，还是从当今扬州城市发展的战略来看，旅游业都是扬州潜力巨大、前景看好的一项新兴产业。我们将围绕把扬州建设成为古代文化与现代文明交相辉映的名城的目标，抓住机遇，与时俱进，不失时机地把扬州的旅游业做实、做大、做优。这是扬州作为历史文化名城建设、发展的内在要求，也是时代和历史赋予我们的重大责任。

扬州拥有发展旅游的雄厚资源，具有开发的巨大潜能，然而，要把这些旅游的资源转化成旅游产品，我们需要做大量具体实在的工作，面向社会，服务游客，精心规划，精心包装，精心宣传，精心实施。这些年，扬州先后开辟的“古典园林游”、“乾隆水上

游”、“国宾经典游”、“宗教名胜游”、“红楼文化鉴赏游”、“扬州八怪探秘游”等市区旅游线路，有着广泛的社会影响，取得了良好的经济效益和社会效益。到了扬州游扬州，游了扬州赞扬州，这是四方宾客的普遍感受。与此同时，不少友人也告诉我们，过去对扬州知道得太少，可以了解扬州名城资料太少，扬州古城秀丽的景色、深厚的底蕴、众多的名胜值得很好的宣传，让世界进一步了解扬州、让扬州更好地走向世界。

这套旨在以景点为依托，系统介绍扬州旅游名胜的丛书，力求图文并茂，雅俗共赏；了解这些景点，就会对扬州的历史文化有更深入的认识，对扬州的时代发展有更多的理解。首批推出的四本书，是扬州最具特色、在全国乃至更大范围有着特殊地位和影响的著名景点，即：大明寺、瘦西湖、个园、何园，将来还将陆续介绍其它景点；不仅要介绍市区的景点，还将逐步介绍各县（市、区）的名胜。《扬州画舫录》本是一部著名的清代笔记，以描写扬州风土人情和风景名胜享誉于世。这套丛书取名为《扬州画舫新录》，一个“新”字，表明我们将继承和弘扬优秀的历史文化，更要开拓进取、谱写崭新的时代华章。

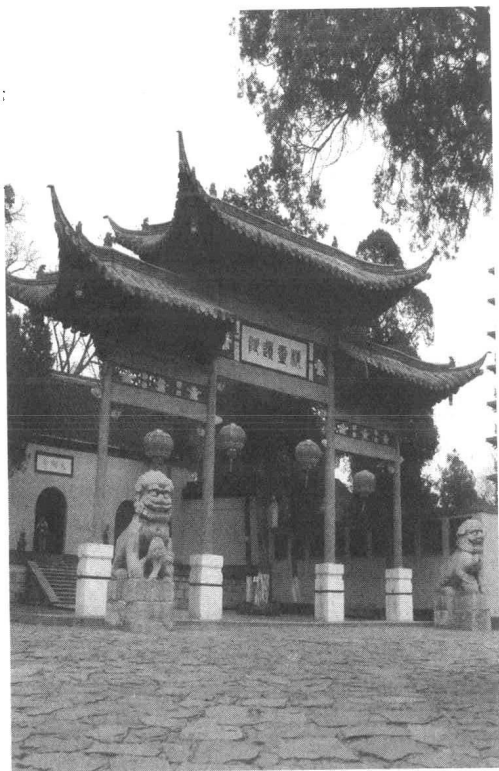
“十里春风新画幅，明楼唐杏好文章。”
扬州人民珍惜历史，积极创新，奋发有为，真抓实干，扬州的旅游业必定会越来越兴旺，扬州不断推进的名城建设必定会铸就新世纪的辉煌！

（作者系中共扬州市委书记）

目 录

概 述	1
名刹纵览	5
栖灵雄姿	17
鉴真遗韵	41
欧苏胜迹	69
西苑芳影	85
大明寺·平山堂历史文献选辑	101
后 记	149

概 述



扬州画舫新录

1
大明寺

大明寺位于扬州市区西北郊松林茂密的蜀冈风景区之中峰，为中外驰名的古刹之一，始建于南朝宋孝武帝大明年间，寺以年号命名。曾有“栖灵寺”、“法净寺”、“西寺”之称。唐代高僧鉴真，曾为该寺住持。

隋仁寿元年（601），笃信佛教的隋朝开国皇帝杨坚，在其六十寿辰时，下诏在全国三十个州内立三十座塔，以供奉舍利（佛骨），其中一座建立在大明寺内，称“栖灵塔”。塔高九层，因寺从塔名，改称“栖灵寺”。

唐会昌三年（843），栖灵塔遭大火焚毁。会昌五年，武宗诏令毁全国大寺四千余所、中小寺院四万余所，佛教徒称之为“会昌法难”，大明寺亦未能幸免。万历年间扬州知府吴秀重建大明寺。崇祯十二年（1639），盐漕御史杨仁愿再度兴建。

清康熙、乾隆二帝多次南巡维扬，该寺不断增建，规模逐步宏大，遂成为扬州八大名刹之首。清廷因讳“大明”二字，曾沿称“栖灵寺”。乾隆三十年，当高宗第四次巡游扬州时，御笔题书“敕题法净寺”。咸丰三年（1853），法净寺毁于太平军与清军之兵燹。同治九年（1870）盐运使方浚颐重建。民国二十三年（1934），邑人王茂如再修。

1957年该寺被列为省级文物保护单位。1963年，又重修庙宇。文革浩劫时期，该寺作为重点文物保护单位，成为扬州唯一佛像未被捣毁的寺庙。1979年，江苏省人民政府拨款对该寺进行全面整修，使其面貌一新。1980年4月鉴真大师座像自日本回扬“探亲”时，恢复“大明寺”之名。

大明寺占地约五百亩，由寺庙古迹、栖灵塔、鉴真纪念堂、仙人旧馆、西苑芳圃五部分组成，是国内罕见的一处集宗教建筑、文物古迹和园林风光于一体的游览胜地。每年接待中外宾客达



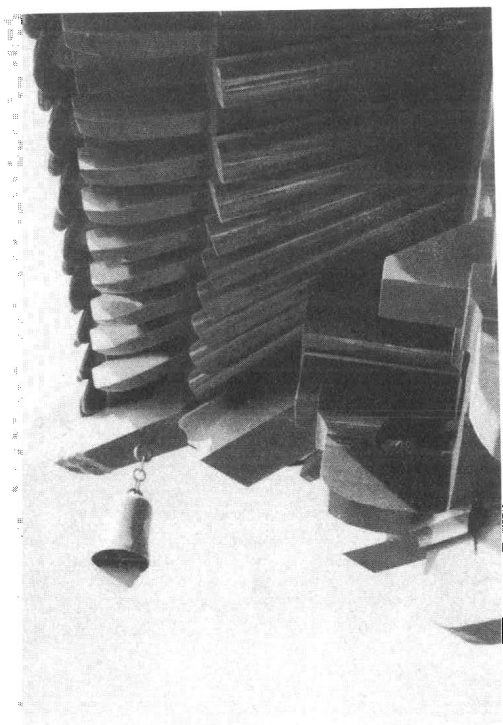
钟楼

五十多万人次。1991年10月12日上午，国家主席江泽民曾陪同原朝鲜劳动党主席金日成前来参观。每年除夕，大明寺都举办“闻钟声，迎新年”活动，数千中外宾客欢聚一堂，在一百零八响钟声中辞旧迎新。2002年元旦敲钟，大明寺请来日本奈良唐招提寺的执事西山明彦与大明寺能修方丈一起主持，敲响第一声“开元钟”，并首次通过无线电波，将扬州大明寺与日本唐招提寺、东大寺的撞钟连为一体。

大明寺也是中日两国友好交往的历史见证。盛唐天宝二年（743），大明寺律学高僧鉴真应日本学问僧荣睿、普照的邀请，为弘扬佛法，首次筹划东渡日本。前后历经十年磨难，先后五次失败，终于在唐天宝十二年（753）十月，东渡日本成功，为发展中日两国人民的文化交流开了先河。

随着扬州经济文化和旅游事业的不断发展，以大明寺为中心的蜀冈风景区已经展现新的风姿。宝刹的黄墙绿树、朱楼绀亭，远眺的瘦西湖，闲适的小桥流水，交相辉映，浑然一体，构成了一幅清幽古雅、气韵生动的佛国画卷，成为中外游人心驰神往的游览胜地。

名刹纵览



扬州画舫新录

5

大明寺

踏上苍松翠柏掩映的百级石阶御道，可直达大明寺山门。

大明寺山门前耸峙着牌楼一座，四柱三楹，下斲石础，仰如华盖。为怀古栖灵塔、栖灵寺而建。中门之上朝南有篆书“栖灵遗址”四字；又因曾归属大仪乡丰乐区，因此朝北有篆书“丰乐名区”四字，朝南、朝北篆书皆为光绪年间盐运使姚煜手书，字体雄美。牌楼前雄踞着石狮一对，山门两侧院墙上对称地各嵌一方字大如斗、笔力遒劲的五字楷书横



大明寺外景



淮东第一观

碑。这些建筑物群被组合在一个三面陡坡、拔地凌空的有限空间里。东侧横碑上为清初书法家蒋衡所书“淮东第一观”。北宋时苏辙曾与秦观畅游平山堂，作诗唱和，苏辙作《平山堂》七律一首，秦观则以《次子由平山堂韵》和诗一首。其诗云：

栋宇高开古寺闲，尽收佳处入雕栏。
山浮海上青螺远，天转江南碧玉宽。
雨槛幽花滋浅泪，风危清酒涨微澜。
游人若论登临美，须作淮东第一观。

其时扬州属淮南东路辖区，秦观以“淮东第一观”赞颂了平山胜境的秀丽景色。自此，大明寺平山堂之景以淮东第一观而闻名天下。西侧横碑上为清代雍乾间书法家王澐所书“天下第五泉”。其时筑西园得泉，遣人索王澐书，而王澐痔疮发作不能动笔，便要来人往无锡惠山歇马亭拓其少时所书“天下第二泉”石刻，改“二”为“五”，