

Landscape
Plants

景觀樹木 觀賞圖鑑

220種景觀樹木的型態觀察
與栽植技巧大解析

章錦瑜 著



國家圖書館出版品預行編目資料

景觀樹木觀賞圖鑑／章錦瑜 撰文·攝影；許靜文 繪。

—— 初版。—— 臺中市：晨星，2007〔民96〕

面；公分。（台灣自然圖鑑；002）

ISBN 978-986-177-136-6（精裝）

1. 樹木·圖錄

436.11024

96010439

台灣自然圖鑑

002

景觀樹木觀賞圖鑑

作者
繪者
文字編輯
內頁設計
校對

章錦瑜
許靜文
楊嘉殷
柳惠芬
章錦瑜

發行人
發行所

陳銘民
晨星出版有限公司
台中市407工業區30路1號
TEL:(04)23595820 FAX:(04)23597123
E-mail:morningstar.com.tw
<http://www.morningstar.com.tw>
行政院新聞局局版台業字第2500號

法律顧問

甘龍強 律師

承製

知己圖書股份有限公司 TEL:(04)23581803

出版日期

初版一刷 西元2007年8月10日
初版三刷 西元2008年11月30日

總經銷

知己圖書股份有限公司
郵政劃撥：15060393
〈台北公司〉台北市106羅斯福路二段95號4F之3
TEL:(02)23672044 FAX:(02)23635741
〈台中公司〉台中市407工業區30路1號
TEL:(04)23595819 FAX:(04)23597123

定價 590 元

（缺頁或破損的書，請寄回更換）

ISBN：978-986-177-136-6

Published by Morning Star Publishing Inc.

Printed in Taiwan

All Rights Reserved

版權所有 翻印必究

景觀樹木觀賞圖鑑

章錦瑜 撰文 · 攝影

本書內容以常見觀賞植物為主；包括非觀花之雙子葉植物、裸子植物以及單子葉植物。



晨星出版



作者序	009
如何使用本書	010
植物形態術語及使用說明	012

壹 裸子植物

蘇鐵科

蘇鐵	026
臺東蘇鐵	030
闊葉蘇鐵	034

銀杏科

銀杏	036
----	-----

松科

雪松	041
濕地松	044
臺灣五葉松	047
日本黑松	049

杉科

水杉	052
落羽松	054

柏科

臺灣肖楠	058
紅檜	060
藍柏	062
香冠柏	064
龍柏	066
偃柏	069
側柏	070
竹柏	072

羅漢松科

蘭嶼羅漢松	074
羅漢松	076
桃實百日青	078

南洋杉科

貝殼杉	080
肯氏南洋杉	082
小葉南洋杉	084



貳 被子植物—雙子葉植物

一、喬木



蕃荔枝科

垂枝長葉暗羅 090

樟科

樟樹 092

蘭嶼肉桂 097

土肉桂 098

錫蘭肉桂 101

菲律賓厚殼桂 104

大葉楠 106

紅楠 109

香楠 112

酪梨 114

蓮葉桐科

蓮葉桐 116

肉豆蔻科

蘭嶼肉豆蔻 118

薔薇科

臺灣枇杷 120

含羞草科

直幹相思樹 122

銀合歡 124

蝶形花科

印度黃檀 126

金縷梅科

楓香 128

法國梧桐科

法國梧桐 132

楊柳科

垂柳 134

水柳 136





楊梅科

楊梅 138

胡桃科

楓楊 140

木麻黃科

木麻黃 142

榆科

沙朴 145

山黃麻 147

榔榆 149

欒木 152

桑科

麵包樹 154

波羅蜜 157

構樹 160

象耳榕 163

孟加拉榕 164

垂榕 166

無花果 168

印度橡膠樹 170

牛奶榕 172

糙葉榕 174

琴葉榕 176

長葉垂榕 177

榕樹 179

菩提樹 185

椴果榕 186

雀榕 188

小葉桑 190

大風子科

山桐子 192

魯花樹 194

椴樹科

南美假櫻桃 196

梧桐科

昆士蘭瓶幹樹 198

槭葉翅子木 200

可可 202

大戟科

茄苳 204

白樹仔 207

批針葉饅頭果 209

巴西橡膠樹 211

血桐 213

野桐 216

白匏仔 218

蟲屎 220

白柏 222

使君子科

菲律賓欖仁 224

小葉欖仁 226

冬青科	
鐵冬青	228
鼠李科	
紅棗	229
印度棗	231
紫金牛科	
樹杞	233
柿樹科	
毛柿	235
軟毛柿	237
象牙樹	238
柿	240
山欖科	
人心果	242
蛋黃果	244
五斂子科	
楊桃	245
楝科	
大葉桃花心木	247
香椿	250
無患子科	
龍眼	251
荔枝	253
番龍眼	255
無患子	257
槭樹科	
臺灣三角楓	259
臺灣紅榨槭	261
掌葉槭	262
青楓	264

省沽油科	
野鴨椿	266
夾竹桃科	
黑板樹	268
茜草科	
檄樹	270
紫葳科	
山菜豆	271
厚殼樹科	
破布子	272
馬鞭草科	
柚木	274
蓼科	
海葡萄	276

二、灌木

山茱萸科	
東瀛珊瑚	278
五加科	
孔雀木	281
八角金盤	282
福祿桐	284
鵝掌藤	286
鴨腳木	288
蓮草	290
金縷梅科	
紅彩木	291



黃楊科	
雀舌黃楊	292
小葉黃楊	293
楊柳科	
貓柳	294
大戟科	
鐵莧	295
彩葉山漆莖	297
變葉木	298
霸王鞭	300
紫錦木	302
綠珊瑚	304
紅背桂	305
密花白飯樹	306
桃金娘科	
嘉寶果	307
長紅木	308
冬青科	
冬青	309
紫金牛科	
硃砂根	311
柿樹科	
楓港柿	312
山欖科	
神秘果	313
芸香科	
佛手柑	314
錦柑	315
過山香	316
金豆柑	317
胡椒木	318

厚殼樹科	
小葉厚殼樹	319
小蘗科	
狹葉十大功勞	320
菊科	
蘄艾	322
紫草科	
白水木	323



三、藤本

蘇木科	
菊花木	325
五加科	
常春藤	326
桑科	
薜荔	328
愛玉子	330
越橘葉蔓榕	331
馬兜鈴科	
馬兜鈴	332
獼猴桃科	
獼猴桃	334
葡萄科	
錦屏藤	336
爬牆虎	337
葡萄	338
菊科	
光耀藤	339



被子植物—單子葉植物

芭蕉科

香蕉 342

旅人蕉科

赫蕉 343

旅人蕉 345

白花天堂鳥 346

天堂鳥 347

薑科

紅花月桃 348

月桃 349

薑荷花 351

薑花 352

美人蕉科

美人蕉 354

石蒜科

文殊蘭 356

螫蟹花 357

龍舌蘭科

龍舌蘭 358

朱蕉 360

番仔林投 361

竹蕉 362

酒瓶蘭 364

虎尾蘭 365

王蘭 367

棕櫚科

亞歷山大椰子 369

檳榔 370

山棕 371

凍子椰子 373

叢立孔雀椰子 374

袖珍椰子 376

黃椰子 377

可可椰子 378

酒瓶椰子 380

棍棒椰子 381

蒲葵 382

三角椰子 384

加拿列海棗 385

臺灣海棗 386

羅比親王海棗 388

馬氏射葉椰子 390

觀音棕竹 391

大王椰子 393

女王椰子 395

華盛頓椰子 397

狐尾椰子 399

露兜樹科

林投 400

紅刺露兜樹 401

禾本科

稚子竹 402

鳳凰竹 403

金絲竹 404

短節泰山竹 405

紫竹 406

孟宗竹 407

崗姬竹 408

唐竹 409

索引 411



作者序



2004年出了3本賞花圖鑑，之後，就有不少讀者詢問，為何有些常見觀賞植物在那3本書裡找不到，原因是那3本書以「花」為主題，未收錄那些花朵沒看頭的植物，例如沒有花朵的裸子植物，以及那些花兒細緻嬌小、貌不驚人、或色彩不突顯者。為讓此套書能儘量包括臺灣一般常見的觀賞植物，必須再出這本書來補足。

之前那3本書曾用嘔心瀝血來形容出書過程，右手因長時間電腦打字，酸痛得必須針灸才稍緩解，休息了2年，就開始進行這本書，為使本書能更精緻，讓讀者更滿意，圖片的處理幾乎都是我自己親自完成，因此在電腦前持續工作的時間就更多了，不僅電腦手的毛病更加嚴重，連眼睛都不斷出問題，氣得眼科醫生都發火了，嫌我太不注意保護眼睛了！

本書與另外2本賞花圖鑑，3本書合併成一套書，包含了台灣地區常見的觀賞植物，希望這套書，讓您藉以認識生活周遭的觀賞植物，因而更懂得珍賞大自然的奧妙。

章錦瑜

2008年6月於東海大學景觀學系



如何使用本書

本書共收錄220種景觀植物，以學術分類排序，共分裸子植物、雙子葉植物與單子葉植物三大類。其中雙子葉植物再細分為喬木、灌木與藤本。並以詳細的文字，配合圖片、插圖與表格說明，方便讀者認識及辨識各種景觀植物。

中文名稱欄：

列出最常見的中文名稱，方便讀者查詢。

資訊欄：

詳列該植物的科別、別名、英名、學名及原產地，方便查詢。

主文：

詳列該植物的基本特性、適合生長環境、栽種要訣、照顧方法及需注意的病蟲害等資訊。

主圖欄：

顯示植株型態、樹幹及戶外生長環境圖。

枝葉欄：

顯示枝葉的辨識重點及型態特徵。

青楓

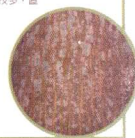
· 槭樹科
· 別名：青楓
· 英名：Green maple
· 學名：Acer serrulatum
· 本地原生種

因幼樹幹皮呈綠色而得名。頗富盛名的紅葉植物，秋冬落葉前寒流侵襲，葉片形成離層，葉綠素轉為葉紅素，此時日照充足，夜間氣溫愈低，葉色越是紅豔似火。適合栽植為庭園景觀樹以及行道樹。幼樹半陰性，夏季陽臨時最好是半日照，免葉片焦枯；成木則需全日照。分佈於全省海拔500~2000公尺之森林中，耐寒。喜富含有機質、排水良好而濕潤之土壤，瘠薄土壤需多施堆肥。幼枝萌芽良好，頗耐修剪，耐空氣污染，生長速度中等，樹性強健。播種繁殖為主，嫁接或壓條法則多用於優良單株育苗。移植時宜選擇落葉期間實施，根部須帶宿土球。



▲常葉中小喬木，12月中旬~翌2月落葉。株高5~20公尺，冠幅10公尺，幹徑可達2公尺。分枝低，樹冠圓扁型，分枝多，直立或斜升。

▶樹皮灰白色，平滑
枝條及幼樹幹皮均為青綠色。



◀小枝紅色，平滑，無托葉。葉呈對生，呈掌狀形，葉面平滑，濃綠色，脈網初被短軟毛。



◀幼葉紅豔，葉緣鋸齒，紙質，葉柄堅5出。

▶兩邊葉點，葉面淺黃，掌狀6裂，偶7裂，裂達葉片1/2，裂片第三角形，裂端圓尖。

▶1~2月上旬紅葉期，落葉前葉轉紅，葉長7~8公分，寬9~10公分，柄長2~5公分。

樹型及株高比例欄：

僅裸子植物與雙子葉植物之喬木類有此欄，用圖顯示樹型，並與人的高度做比較。

花欄：

顯示花的辨識重點及型態特徵。

果欄：

顯示果實及種子的辨識重點及型態特徵。

檢索欄：

詳列該植物的分類及科別，方便檢索。

類似植物比較欄：

詳列類似植物的辨識差異之文字以及比較圖示，方便辨識。



3~4月開花，雌雄同株，花單性。5圓形花瓣，全緣或具不明顯鋸齒。花萼筒狀，徑0.3公分，5萼片長橢圓形，被毛。雄花綠白色，具雄蕊5~8枚。雌花黃綠色，徑0.4公分，花盤肥厚，略呈環形，5~7淺裂，花柱短，柱頭2枚。

▲此頂生聚繖狀黃綠花序，多雄花，僅少數雌花



▲翅果係指種子下方之長薄翅，可助其飛行，幫助散播種子

9~翌1月果熟，翅果成對，下垂狀，長2~2.5公分，翅薄膜質，翅端有橢圓形堅果，熟時褐色。種子卵圓形，熟時黑色，帶光澤。

被子植物
雙子葉植物
槭樹科
喬木

■類似植物比較：青楓及楓香

	楓香	青楓
科別	金縷梅科	槭樹科
習性	大喬木	中小喬木
中央主幹	明顯	不明顯
葉序	互生	對生
葉形	掌狀3裂	掌狀5裂
托葉	有，一對線形	無
果實	蒴果之聚合果呈刺球狀	成對翅果



植物形態術語說明

本書內各植物之排列系統由裸子植物開始，係按照R. Pilger與H. Melchior (1954)之系統，繼而介紹被子植物，乃按照J. Hutchinson (1973)之系統排列，最後為單子葉植物。同科植物按學名之屬名開頭大寫字母之順序排列。

本書常用的植物形態術語說明如下：

■一般

◎中名 (Chinese name)：中文名稱。

◎英名 (English name)：英文名稱。

◎學名 (Scientific name)：

國際通用之統一名稱，用拉丁文來書寫。本書採用二名制命名法，前為屬名 (generic name)，後為種名 (specific name)，屬名首字須大寫。

◎原產地 (Area of origin)：

植物原始生長地。本書將分為三大類，第一類為本地自生種，包括台灣本島及離島各地區原產植物；第二類為外來引進種，包括其它有別於第一類原產地者；第三類為園藝栽培種，乃園藝學家育種、栽培或將突變種保留繁殖之植物。

■生活習性

◎喬木 (tree)：具有明顯單一主幹，且在胸高以上始出現分枝，株高多5公尺以上者稱之。株高5~9公尺者稱為小喬木，株高9~18公尺者稱為中喬木，株

高在18公尺以上者稱為大喬木。

◎灌木 (shrub)：不具明顯主幹，近地面低處即行分枝，木質化枝幹多數叢集，株高多5公尺以下者稱之。株高2~5公尺者稱為大灌木，1~2公尺稱為中灌木，1公尺以下稱為小灌木。

◎亞灌木 (suffruticose)：多年生的低矮灌木，僅植株下部莖枝木質化，上部莖枝仍草質性。

◎藤本 (woody vine)：具木質化的莖枝，但莖枝極易抽伸甚長且無法自立，而呈懸垂或匍匐狀，必須藉蔓莖纏繞、卷鬚或氣生根吸附，以及人為幫助方能固持而定型。

◎蔓灌：其生長習性介於灌木與藤本間，莖枝亦會抽伸但長度有限，不如藤本常蔓生數公尺之長，而莖枝卻較灌木者長而軟垂，自立性不高者。

◎草本 (herb或herbaceous plant)：莖枝未木質化而屬草質性者。

◎常綠 (evergreen)：植物全年之葉維持常綠，雖陸續有少部份落葉發生，但秋冬之際全株葉片不會一致乾枯或有一起脫落的現象。

◎落葉 (deciduous)：秋冬或其它季節，全株葉片同時呈現枯乾或掉落的現象。

■葉 (leaf)

一個完全葉乃由葉身、葉柄及托葉三者所構成。

◎葉序 (Phyllotaxy) :

葉片在枝條莖節上著生排列的方式。

1. 互生 (alternate) : 莖上每節僅著生一葉片。
2. 對生 (opposite) : 莖上每節相對著生二葉片。
3. 輪生 (whorled) : 莖上每節著生三葉片或更多葉片。

4. 叢生 (簇生) (clustered) : 莖枝節間極短, 互生葉群集叢生。

5. 覆瓦狀 (overlap) : 莖枝相鄰二節之葉片交互成十字狀對生, 且密集如同瓦片疊蓋狀。

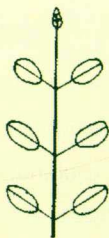
6. 螺旋狀 (spiral) : 葉片作螺旋狀傾斜而上著生。

7. 二列狀 (2-ranked) : 單葉整齊地著生於枝條兩側, 莖枝二側之所有葉片均位於同一平面。

葉序圖請見圖一。



互生
(alternate)



對生
(opposite)



輪生
(whorled)



叢生 (簇生)
(clustered)



覆瓦狀
(overlap)

圖一：葉序示意圖

◎種類 (kind) :

1. 單葉 (simple leaf) : 單一葉片形成一獨立單位, 此葉片與莖枝相接處必有腋芽或有托葉著生。
2. 複葉 (compound leaf) : 葉由二或多數小葉 (leaflet) 及一總柄所構成。小葉著生於葉軸 (leaf axis, rachis) 兩側, 葉軸頂梢不具頂芽, 不會再抽出新葉; 每一小葉片基部也不具腋芽或托葉, 複葉總柄 (petiole) 基部方有腋芽或托葉。另同一複葉組成的各小葉多位於同一平面, 脫落時也常自總柄基分離。

A. 羽狀複葉 (pinnately compound leaf)

: 小葉在葉軸二側排列成羽毛狀。

- a. 奇數羽狀 (odd-pinnate) : 複葉之葉軸頂端僅具一片小葉, 或複葉之小葉數目為奇數。
- b. 偶數羽狀 (even-pinnate) : 複葉之葉軸頂端具一對小葉。
- c. 一回羽狀 (1-pinnate) : 僅具單一葉軸的複葉。
- d. 二回羽狀 (bi-pinnate) : 總柄延伸之總葉軸上著生小羽片, 小羽片之側生葉軸之兩側著生有小葉片。
- e. 三回羽狀 (tripinnate) : 具有三次分生之羽狀複葉; 小葉片形成了小羽片, 小羽片形成大羽片, 複葉總柄延伸之總葉軸上方著生著大羽片。

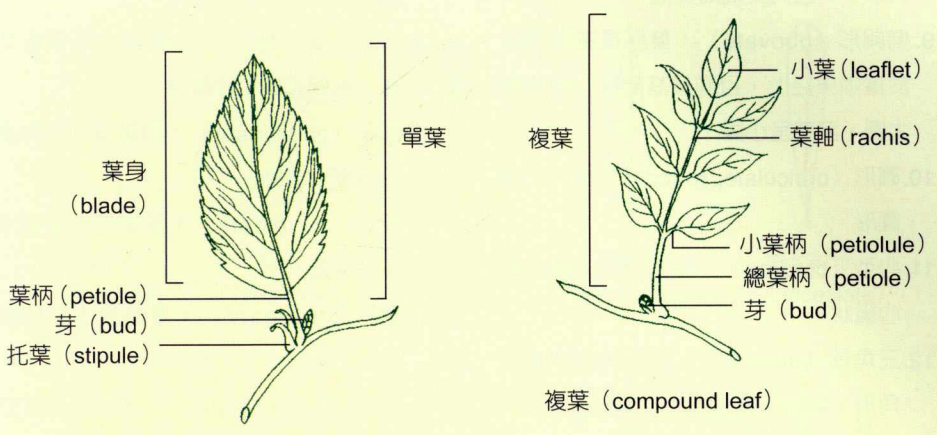
B. 掌狀複葉 (palmately compound leaf) : 總葉柄頂端放射狀著生許多小葉。

C. 單身複葉 (unifoliate leaf) : 僅具有一小葉片之複葉, 但小葉片與葉柄間具關節, 且葉柄常具翅翼仿如葉片般。多出現於芸香科 (Rutaceae) 之柑橘屬 (Citrus) 植物。
葉種類圖見圖二。

◎葉形 (leaf shape) :

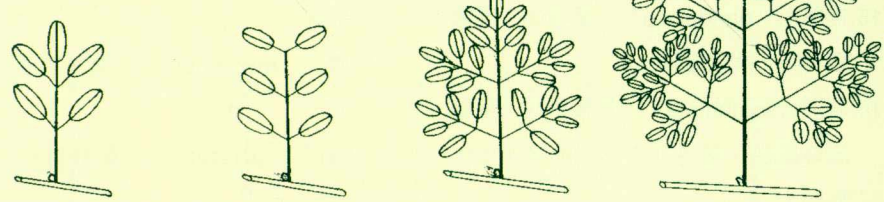
通常指一葉片之整體外圍之輪廓形狀, 多指單葉或複葉之小葉片之形狀。常見之葉形可概略分為以下數種:

1. 針形 (needle, acicular) : 葉片細長似針。
2. 鑿形 (subulate) : 葉片多呈短尖塔狀, 葉基橫切面呈菱形, 葉端漸尖細。
3. 線形 (linear) : 葉片細長扁平, 葉緣兩側約平行, 葉兩端寬度差異不大。
4. 披針形 (lanceolate) : 窄形葉, 葉基寬大而至葉端漸變尖細。
5. 倒披針形 (ob lanceolate) : 窄形葉, 葉端較寬至葉基漸狹。
6. 橢圓形 (elliptic) : 葉身中央最寬, 至兩端漸窄細, 長寬比約為1.5。
7. 長橢圓形 (oblong) : 葉長與寬之比約為1.5~3, 且葉緣兩側幾乎近於平行。
8. 卵形 (ovate) : 葉形似卵, 葉端為小圓, 葉基呈大圓; 葉身最寬處在葉身中



單葉 (simple leaf)

複葉 (compound leaf)

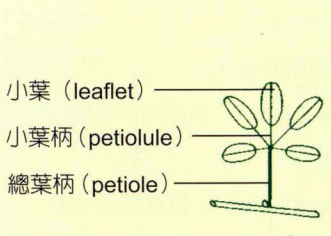


奇數一回羽狀複葉 (odd-1-pinnate)

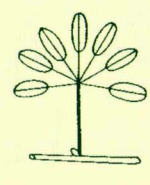
偶數一回羽狀複葉 (even-1-pinnate)

二回羽狀複葉 (bi-pinnate)

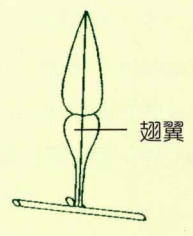
三回羽狀複葉 (tripinnate)



掌狀複葉5小葉 (palmately compound leaf)



掌狀複葉7小葉



單身複葉 (unifoliate leaf)

圖二：葉種類示意圖