

# 日本销量第一

## 新日语能力考试考前对策

# N2

### 語彙 词汇

[日] 佐佐木仁子  
松本纪子



- ★ 周一到周六，1天2页10分钟  
核心考点记心中
- ★ 周日计时模拟考，巩固考点，  
新旧题型不用愁

翻书有惊喜!

世界图书出版公司

日本销量第一的“日本語総まとめ”系列  
新日语能力考试考前对策 N2

[日] 佐佐木仁子  
松本纪子



語彙 词汇

世界图书出版公司  
北京·广州·上海·西安

### 图书在版编目(CIP)数据

N2词汇:新日语能力考试考前对策/(日)佐佐木仁子,(日)松本纪子著. --北京:世界图书出版公司北京公司, 2010.10

(新日本语能力测试备考丛书)

ISBN 978-7-5100-2794-9

I. ①新… II. ①佐… ②松… III. ①日语—词汇—水平考试—自学参考资料 IV. ①H360.41

中国版本图书馆CIP数据核字(2010)第183634号

Copyright by Noriko Matsumoto, Hitoko Sasaki

Originally Published by ASK Publishing Co., Ltd., Tokyo Japan 2010

## N2词汇：新日语能力考试考前对策

---

著 者：[日]佐佐木仁子 松本纪子

策划编辑：刘小芬

责任编辑：金英月

版式设计：艺 洸

---

出 版：世界图书出版公司北京公司

出 版 人：张跃明

发 行：世界图书出版公司北京公司

(地址：北京朝内大街137号 邮编：100010 电话：010-64077922)

销 售：各地新华书店

印 刷：三河市国英印务有限公司

---

开 本：787mm×1092mm 1/16

印 张：9.5

字 数：200千

版 次：2010年10月第1版 2010年10月第1次印刷

---

ISBN 978-7-5100-2794-9/H·1146

定 价：19.80元

---

版权所有 侵权必究

# はじめに

本書は专为希望通过新“日语能力考试”N2级别的学习者编著的词汇学习书。

## ◆此书的优点◆

- ★ 将新日语能力考试 N2 水平的词汇，通过各组话题、使用方法来学习。
- ★ 约收录 1400 个词汇，除了词汇本身，还专门运用了短文、语句、插图等，有助于高效记忆。
- ★ 除语言知识外，还可以掌握在读解及听力问题、日常生活中经常使用的词汇。
- ★ 每周都附有一次测验题，能确认自己的掌握程度。
- ★ 附有英、汉、韩三语翻译，用熟悉的母语或外语学习日语，方便自学。
- ★ 中級大致学完后想复习的人、希望掌握日常生活中常用词汇的人也可以用此书。

佐佐木仁子 松本紀子

2010年3月



在中級里，表示各种状态的形容词及副词成为要点。  
让我们每天努力记忆吧。

この本は新しい「日本語能力試験」N2合格を目指す人のための学習書です。  
ほん あたら にほんごのうりよくしけん ごうかく めざ ひと がくしゅうしょ

## ◆この本の特長◆

- ・日本語能力試験 N2 レベルの語彙をトピック・使い方などのグループごとに学びます。  
にほんごのうりよくしけん レベルの語彙をトピック・使い方などのグループごとに学びます。
- ・約 1,400 語を、その言葉だけでなく、短い文や語句、イラストを使って効率よく覚えられるよう工夫しました。  
やく 1,400 語を、その言葉だけでなく、短い文や語句、イラストを使って効率よく覚えられるよう工夫しました。
- ・言語知識（語彙）だけでなく、読解や聴解問題、日常生活でも役立つ語彙が身につきます。  
げんご ちしき 語彙 だけでなく、読解や聴解問題、日常生活でも役立つ語彙が身につきます。
- ・1週間に1回分、テストがついているので、理解の確認ができます。  
しゅうかん 1回分、テストがついているので、理解の確認ができます。
- ・英語・中国語・韓国語の訳がついているので一人でも勉強できます。  
えいご ちゅうごくご かんこくご やく 訳がついているので一人でも勉強できます。
- ・中級の勉強を一通り終えて、復習をしたい人や日常生活でよく使われる語彙を学びたい人も利用できます。  
ちゅうきゅう ベんきょう ひととお お 復習をしたい人や日常生活でよく使われる語彙を学びたい人も利用できます。

中級では、いろいろな様子を表す形容詞や副詞がポイントとなってきます。  
ちゅうきゅう ようす あらわ けいようし ふくし

毎日コツコツ覚えていきましょう。  
まいにち こつこつ おぼ

佐々木仁子・松本紀子  
ささきひとこ まつもとりのこ

# 目次

## 新しい「日本語能力試験」N2 について ..... 4

あたらし にほんごのうりよくしけん  
About the new Japanese Language Proficiency Test (JLPT) Level N2  
关于新的“日语能力考试”N2 新“일본어 능력시험”N2 에 대해서

## この本の使い方 ..... 6

ほんつかかた  
How to use this book 本书的使用方法이 책의 사용법

## 第1週 楽しく暮らしていますか? ..... 11

だいいしゅう たのく  
Are you enjoying life? 在快乐生活吗? 즐겁게 생활하고 있습니까?

- 1日目 アパートを探しています 2日目 引っ越しは大変です  
にちめ さが かめ ひ こ たいへん  
3日目 友人を招きました 4日目 家事・子育ては大変です  
かめ ゆうじん まね かめ かじ こそだ たいへん  
5日目 夏休みを海で過ごしています 6日目 お金を使いました  
かめ なつやす うみ す かめ かね つか  
7日目 実戦問題  
かめ じっせんもんだい

## 第2週 仕事は順調ですか? ..... 27

だいいしゅう しごと じゆんちよう  
How is your work going? 工作顺利吗? 일은 순조롭습니까?

- 1日目 仕事を探しています 2日目 仕事をしています①  
にちめ しごと さが かめ しごと  
3日目 仕事をしています② 4日目 パソコンを使っています①  
かめ しごと かめ つか  
5日目 パソコンを使っています② 6日目 パソコンを使っています③  
かめ つか かめ つか  
7日目 実戦問題  
かめ じっせんもんだい

## 第3週 いろいろ表現しましょう ..... 43

だいいしゅう ひようげん  
Let's try various expressions 丰富我们的表达 여러가지 표현해 봅시다

- 1日目 どんな人ですか? 2日目 どんな様子ですか?  
にちめ ひと かめ ようす  
3日目 どんな動作ですか? 4日目 どんな気持ち・態度ですか?①  
かめ どうさ かめ きも たいど  
5日目 どんな気持ち・態度ですか?② 6日目 体の具合はどうですか?  
かめ きも たいど かめ からだ ぐあい  
7日目 実戦問題  
かめ じっせんもんだい

## 第4週 副詞をたっぷり覚えましょう ..... 59

だいいしゅう ふくし おぼ  
Let's memorize as many adverbs as possible 多记些副词 부사를 듬뿍 외읍시다

- 1日目 なんとか覚えよう! 2日目 いずれ覚えられる!  
にちめ おぼ かめ おぼ  
3日目 せっせと覚えよう! 4日目 さらに覚えよう!  
かめ おぼ かめ おぼ  
5日目 取りあえず覚えよう! 6日目 いったん覚えたら忘れない!  
かめ と おぼ かめ おぼ わす  
7日目 実戦問題  
かめ じっせんもんだい

第5週 やさしい漢字で書きますが…… 75

だい しゅう

I'll write it in easier kanji ... 用简单的汉字写…… 쉬운 한자로 씁니다만…

- 1日目 物事・日中・年月      2日目 夜中・世間・作業      3日目 一生・用心・見事  
 にちめ ものごと にちゅう ねんげつ      かめ よなか せけん さぎょう      かめ いっしょう ようじん みごと  
 4日目 土地・名字・発売      5日目 手品・合図・強気      6日目 本気・気楽・目安  
 かめ とち みょうじ ばつばい      かめ てじな あいず つよき      かめほんき きらく めやす  
 7日目 実戦問題  
 かめ じっせんもんだい

第6週 まとめて覚えましょう① 91

だい しゅう

Put them together and memorize ① 总结记忆① 정리해서 외웁시다①

- 1日目 カタカナで書く言葉①      2日目 カタカナで書く言葉②  
 にちめ かことば      かめ かことば  
 3日目 カタカナで書く言葉③      4日目 似ている言葉①  
 かめ かことば      かめ にことば  
 5日目 似ている言葉②      6日目 似ている言葉③  
 かめ にことば      かめ にことば  
 7日目 実戦問題  
 かめ じっせんもんだい

第7週 まとめて覚えましょう② 107

だい しゅう

Put them together and memorize ② 总结记忆② 정리해서 외웁시다②

- 1日目 意味がたくさんある言葉①      2日目 意味がたくさんある言葉②  
 にちめ いみ かことば      かめ いみ かことば  
 3日目 意味がたくさんある言葉③      4日目 言葉の前につく語  
 かめ いみ かことば      かめ かことば まえ ご  
 5日目 言葉の後ろにつく語①      6日目 言葉の後ろにつく語②  
 かめ かことば うし      かめ かことば うし  
 7日目 実戦問題  
 かめ じっせんもんだい

第8週 まとめて覚えましょう③ 123

だい しゅう

Put them together and memorize ③ 总结记忆③ 정리해서 외웁시다③

- 1日目 組み合わせの言葉①      2日目 組み合わせの言葉②  
 にちめ くあことば      かめ くあことば  
 3日目 よく使われる表現①      4日目 よく使われる表現②  
 かめ つか ひょうげん      かめ つか ひょうげん  
 5日目 よく使われる表現③      6日目 よく使われる表現④  
 かめ つか ひょうげん      かめ つか ひょうげん  
 7日目 実戦問題  
 かめ じっせんもんだい

さくいん 139

Index 索引 색인

[別冊] 解答・解説

べっさつ

かいとう かいせつ

Answers and Explanations 解答 解説 해답·해설

# 新しい「日本語能力試験」N2について

あたらし にほんごのうりよくしけん

About the new Japanese Language Proficiency Test (JLPT) Level N2 关于新的“日语能力考试”N2 신“일본어 능력시험”N2에 대해서

※この内容は、『新しい「日本語能力試験」ガイドブック概要版と問題例集N1, N2, N3編』（独立行政法人国際交流基金、財団法人日本国際教育支援協会）の情報をもとに作成しています。

試験日 年2回（7月と12月の初旬の日曜日）

レベルと認定の目安

レベルが4段階（1級～4級）から5段階（N1～N5）になりました。



N2の認定の目安は、「日常的な場面で使われる日本語の理解に加え、より幅広い場面で使われる日本語をある程度理解することができる」です。

試験科目と試験時間

N2	言語知識（文字・語彙・文法）・読解 (105分)	聴解 (50分)

合否の判定

「得点区分別得点」と、それらを合計した「総合得点」の二つで合否判定を行います。得点区分ごとに基準点が設けられており、一つでも基準点に達していない場合は、総合得点が高くても不合格になります。

N2	得点区分		
	言語知識（文字・語彙・文法）	読解	聴解
0～180点	0～60点	0～60点	0～60点
総合得点	得点の範囲		

N2「語彙」の問題構成と問題形式

大問		小問数	ねらい
語形成	◇	5	派生語や複合語の知識を問う
文脈規定	○	7	文脈によって意味的に規定される語が何であるかを問う
言い換え類義	○	5	出題される語や表現と意味的に近い語や表現を問う
用法	○	5	出題語が文の中でどのように使われるのかを問う

◇旧試験の問題形式を引き継いでいるが、形式に部分的な変更があるもの  
○旧試験でも出題されていた問題形式のもの

〈語形成〉の問題  
ごけいせい もんだい

( )に入れるのに最もよいものを、1・2・3・4から一つ選びなさい。

例) 営業で、全国各地を飛び ( ) いる。

- 1 かかって 2 かけて 3 まわって 4 まわして

① ② ● ④

〈文脈規定〉の問題  
ぶんまかき てい もんだい

( )に入れるのに最もよいものを、1・2・3・4から一つ選びなさい。

例) 応援している野球チームが2年 ( ) で優勝した。

- 1 連続 2 接続 3 持続 4 相続

● ② ③ ④

〈言い換え類義〉の問題  
い か るい ぎ もんだい

\_\_\_\_\_に意味が最も近いものを、1・2・3・4から一つ選びなさい。

例) このような事故を繰り返さないためにも、単なる事故で終わらせてはいけない。

- 1 大切な 2 一生の 3 ただの 4 唯一の

① ② ● ④

〈用法〉の問題  
ようほう もんだい

次の言葉の使い方として最もよいものを、1・2・3・4から一つ選びなさい。

例) 率直

- 1 この会社では、率直に仕事をする人を十分に評価している。  
2 問題用紙には、受験番号と名前を率直に書いてください。  
3 このサービスについて、率直な意見を聞かせてください。  
4 お客様の立場に立った率直な対応を心がけています。

① ② ● ④

試験日、実施地、出願の手続きのしかたなど、新しい「日本語能力試験」の詳しい情報は、

日本語能力試験のホームページ <http://www.jlpt.jp> をご参照ください。



# この本の使い方

ほん つか かた

How to use this book 本书的使用方法 이 책의 사용법

◆本書は、第1週～第8週までの8週間で勉強します。日本語能力試験で出題される語彙を、1日に20語～40語、全部で約1,400語、取り上げています。

This textbook is designed as an 8-week course. You will study 20-40 words a day, 1,400 words in total, which are found on the JLPT.

本书从第1周～第8周，分8周时间学习。每天涉及日语能力考试中出现的20个～40个词汇，共收录1,400个词汇。

본책은 제1주～제8주까지 8주동안 공부합니다. 일본어능력시험에 출제된 어휘를 하루에 20 단어～40 단어, 전부 해서 약 1,400 단어를 다루고 있습니다.

◇まずここに書いてあることがわかるかどうか、試してみましょう。

Let's try and see if you understand what is written here.

先看一看是否明白这里的日语。 우선 여기에 써 있는 것을 알고 있는지 어떤지, 시험해 보세요.

◇覚えてほしい語彙がまとめてあります。

The words you need to learn are put together.

这里归纳了需要记住的词汇。

외워야 하는 어휘가 정리되어 있습니다.

◇「絵をみておぼえましょう」では、絵を見て、本物をイメージしながら覚えましょう。

In the “絵をみておぼえましょう”(Let's memorize the words using the pictures!) sections, look at the pictures and use your imagination to help you to memorize the words and phrases.

在“絵をみておぼえましょう”(看图来记忆)中，看图并想象实物来帮助记忆。

“絵をみておぼえましょう”( 그림을 보고 외웁시다)에서는, 그림을 보고 실물을 상상하면서 외웁시다.

◇「□にいれてよみましょう」では、□の中に下に並んでいる語を入れ、声に出して読みながら覚えましょう。

In the “□にいれてよみましょう”(Let's make new phrases) sections, insert each of the words below in the box and read the sentences aloud to help you to memorize them.

在“□にいれてよみましょう”(填空并朗读)中，在□中填入下面排列的词语，边出声朗读边记忆。

“□にいれてよみましょう”(□에 넣고 읽읍시다)에서는 □ 속에 아래에 나와 있는 단어를 넣고, 소리 내어 읽으면서 외웁시다.

◇「おぼえましょう」、「もっとおぼえましょう」では、短い文やフレーズを何度も読んで、覚えましょう。

Try to memorize by reading the short sentences and phrases under “おぼえましょう”(Let's memorize!) and “もっとおぼえましょう”(Let's memorize more) sections.

在“おぼえましょう”(来记住吧)和“もっとおぼえましょう”(再多记些)中，反复朗读短句或词组，来帮助记忆。

“おぼえましょう”(외웁시다)，“もっとおぼえましょう”(좀 더 외웁시다)에서는, 짧은 문장이나 숙어를 여러 번 읽고 외웁시다.

## 第3週 いろいろ表現しましょう

### 5日目 どんな気持ち・態度ですか?②

How do you feel about it? ② 什么样的心情、态度呢? ② 어떤 기분·태도입니까? ②

彼は、よく冗談を言う明るい人ですが、ふざけてばかりいます。

また、よく人の悪口を言うので、信用できません。

だから、大事な仕事を任せることはできません。



#### □にいれてよみましょう

田中さんを□。		頼る	depend 依頼  의지하다
尊敬する	respect 尊敬 존경하다	頼りにする	depend on 依頼 의지를 하다
えらいと思う	admirable 觉得了不起  훌륭하다 & 생각한다	なぐさめる	comfort 安慰 위로하다
信用する	trust 信任 신용하다	許す	forgive 原谅 용서하다
疑う	doubt 怀疑 의심하다	裏切る	deceive 背叛 배신하다
いじめる	bully 欺负 괴롭히다	だます	cheat 欺骗 속이다
やっつける	beat (attack) 干掉 打ち負かす	傷つける	hurt ... 伤害 상처를 입히다
からかう	make fun of someone 开玩笑 놀리다	避ける	avoid 避开 피하다
バカにする	look down on 轻视 看不起 蔑보하듯하다	放っておく	leave 丢开 내버려 두다
けなす	criticize 贬低 비방하다		
責める	blame 指责 비난하다		
おどかさ	① surprise 吓唬 겁박 놀라게 하다 ② threaten 威胁 협박하다		

田中さんに□。		感謝する	be grateful 感谢 감사하다
仕事を任せる	entrust the job with... 委任工作 일을 맡기다	冗談を言う	joke 开玩笑 농담을 하다
ほほえむ	give a happy smile 微笑一笑 웃웃 하다	いやみを言う	make sarcastic remarks 说挖苦话 损해줄 주는 말을 하다
従う	obey / follow 服从 따르다	文句を言う	complain about 发牢骚 불평을 하다
逆らう	defy 逆反 거역하다	うそをつく	lie 撒谎 거짓말을 하다
わびる	apologize 致歉 사죄하다	うそつき	liar 撒谎的人 거짓말쟁이

52 • Week 3: Let's try various expressions

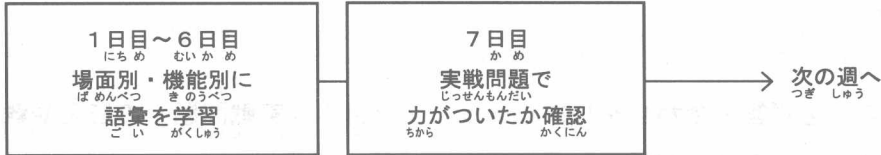
◆各週の1日目から6日目までは、場面別または機能別に語彙を学習します。7日目は  
 かくしゆう にちめ かめ ぼめんべつ き のうべつ ごい がくしゆう かめ

日本語能力試験形式の実戦問題で、その週で勉強したことを確認します。  
 にほん ごのうりよくし けんけいしき じっせんもんだい しゆう べんきよう かくにん

Every week from Day 1 to Day 6, you will study the vocabulary that is organized according to both situations and functions. On Day 7, you will review what you have learned in the *Jissen Mondai* (Practice Exercise) which follows JLPT format.

每周从第1天到第6天,分不同场景或不同功能来学习词汇。第7天进行日语能力考试的实战练习,对一周的学习进行检验。

각주의 첫째날부터 여섯째날까지는 장면별 혹은 기능별로 어휘를 학습합니다. 일곱째날은 일본어능력시험형식의 실전문제로서, 그 주에 공부한 것을 확인합니다.



もっと  
おほえましよう

だまる become quiet (沉默  조용히 하다)	友達に恵まれる have many good friends (運上好朋友了, 친구복이 많다)
自慢する brag about (自夸  자랑하다)	友達ともめる have trouble with friends (和朋友发生纠纷, 친구와 말쟁이 일어나다)
いばる be arrogant (逞威风  앞만 채하다)	いやな態度を取る have a bad attitude (态度不好, 싫은 태도를 취하다)
ふざげる play with (戏弄  장난하다)	態度を改める change one's attitude (端正态度, 태도를 고치다)
まねをする mimic/copy/imitate (模仿  흉내를 내다)	失敗を人のせいにする blame others for your own mistakes (把失败的原因归咎到别人身上, 실례한 타인의 탓으로 하다)
悪口を言う say bad things about (说坏话  욕을 하다)	

◆学習項目には英語・中国語・韓国語の  
 がくしゆうこうもく えいご ちゅうごくご かんこくご  
 翻訳がついています。  
 ほんやく

There are translations in English, Chinese, and Korean for each item to be learned.

学习资料附有英文、中文及韩文的翻译。  
 학습항목에는 영어·중국어·한국어 번역이 있습니다.

第三週

- 練習Ⅰ 正しいほうに○をつけなさい。
- ① 彼は自分の失敗をみんなに (a. 許した b. わびた)。
  - ② 「また、がんばればいいよ」と親友に (a. からかわれた b. なぐさめられた)。
  - ③ 「車の運転は、あなたに (a. まかせる b. まねをする) わ。」
  - ④ 生徒を疑うような先生を (a. 尊敬 b. 文句) できません。
  - ⑤ 客を (a. だまして b. 裏切って) にせ物を買わせた。
  - ⑥ 子「お父さん、変な虫がいるよ。(a. いじめて b. やっつけて)。」  
 父「こらこら、何も悪いことをしてないのに、かわいそうだよ。」

- 練習Ⅱ ( )にはどれが入りますか。一つ選びなさい。
- ⑦ 親に ( ), 家を出た。  
 1 いばって 2 ふざけて 3 あらためて 4 さからって
  - ⑧ 急に大声を出して、友達を ( )。  
 1 ほうっておいた 2 おどかした 3 うたがった 4 なぐさめた

(答えは p. 55)

◆理解を確認するための練習問題です。  
 りかい かくにん れんしゅうもんだい  
 答えは次の日の最後にあります。  
 こた つぎ ひ さいご

These are drills to test your understanding. The answers are at the end of the following day's lesson.

做练习题来检验是否已理解、掌握。答案在第二天的最后部分。  
 이해를 확인하기 위한 연습문제입니다. 답은 다음 날 마지막에 있습니다.

きょうの一書 何でも私に任せてください。  
 51 ページの答え: I-①a ②b ③a ④b ⑤a ⑥a II-⑦1 ⑧2

◆その日に習った語彙を使った文です。その  
 ひ なら ごい つか ぶん  
 まま覚えて使ってみましょう。  
 おぼ つか

These sentences are written using the words you have studied on that day. Memorize them and try to use them daily. 当天学习词汇的例句。记住这些例句,并应用于日常生活中。그 날 배운 어휘를 사용한 문장입니다. 그대로 외워 사용해보세요.

◆前の日の「練習」の答えです。  
 まえ ひ れんしゅう こた  
 These are the answers to the previous day's drills.  
 前二天的“练习”答案。 전날의 “연습”의 답입니다.

◆ 1日目～6日目まではすべての漢字の下にルビがついています。ルビを隠しながら読むと漢字を読む練習になるでしょう。

7日目の実戦問題は、日本語能力試験に合わせて、N1レベル以上の漢字の上にルビをつけてあります。

Kana reading is found above the kanjis in the daily lessons. It will be good practice for reading if you cover it as you study. The practice tests on Day 7 will have kana only for words above the JLPT N2 level.

第1天到第6天部分的所有汉字下方均附有注音假名。如果把注音假名遮起来读，就能练习阅读汉字。第7天的实战问题参照日语能力考试，对超出新N1水平的汉字附有注音假名。

1일째~6일째까지는 모든 한자의 밑에 읽기가 달려 있습니다. 한자읽기를 가리고 읽으면 한자를 읽는 연습이 될것입니다.

7일째의 실전문제는 일본어 능력시험에 맞추어 N1 레벨이상의 한자위에 읽기를 달아 놓았습니다.

◆ 問題を解いたら、必ず答え合わせをしましょう。7日目の「実戦問題」の答えや難しい表現の解説は別冊「解答・解説」に書いてあります。巻末についていますので、取り外して使ってください。

After you answer the questions, check to see if your answers are correct. Answers to Day 7's "Jissen Mondai" (Practice Exercise) can be found in the removable "Kaitoo/Kaisetsu" (Answers and Explanations) booklet attached at the back of this book.

答题后，一定要对答案。第7天的实战问题的答案、较难的表达方式的解说，均在“解答·解说”附册中。附册在本书的最后，请取下来使用。

문제를 풀면 반드시 해답을 맞춰 봅시다. 일곱째날의 “실전문제” 답과, 어려운 표현의 해설은 별책 “해답·해설”에 쓰여 있습니다. 책 끝에 붙어 있으니 따로 떼어서 사용해 주세요.

◆ 「実戦問題」は、時間を計って、テストのつもりで解きましょう。制限時間内に終わらない場合も最後まで続けましょう。

When answering the "Jissen Mondai" (Practice Exercise), please time yourself to simulate the actual test situation. However, answer all the questions even if you are unable to finish within the time limit.

第7天的“实战问题”部分当作是一次考试，计时作答。即使没能在规定的时间内完成，也坚持把题做完。

“실전문제”는 시간을 재서 시험을 보듯 풀어보세요. 제한시간 내에 끝내지 못하더라도 끝까지 풀어봅시다.

●表記について●

例文や解説では、新聞・雑誌などで使用されている表記を採用しています。これは、単に試験対策というだけでなく、日常的な日本語使用に堪える力をつけていただきたいと考えのためです。選択肢については、問題の意図により、場合によって解説の表記にかかわらず、かな表記を多用しています。

この本で使用しているマーク



関連する語彙  
かんれん ごい



反対の意味  
はんたい いみ



注意しましょう  
ちゅうい



このような使い方はだめです  
つか かた

(N) 名詞 (noun)  
めいし

(V) 動詞 (verb)  
どうし

+ p. X Xページを見てください  
み



第1週

たい しゅう

楽しく暮らしていますか？

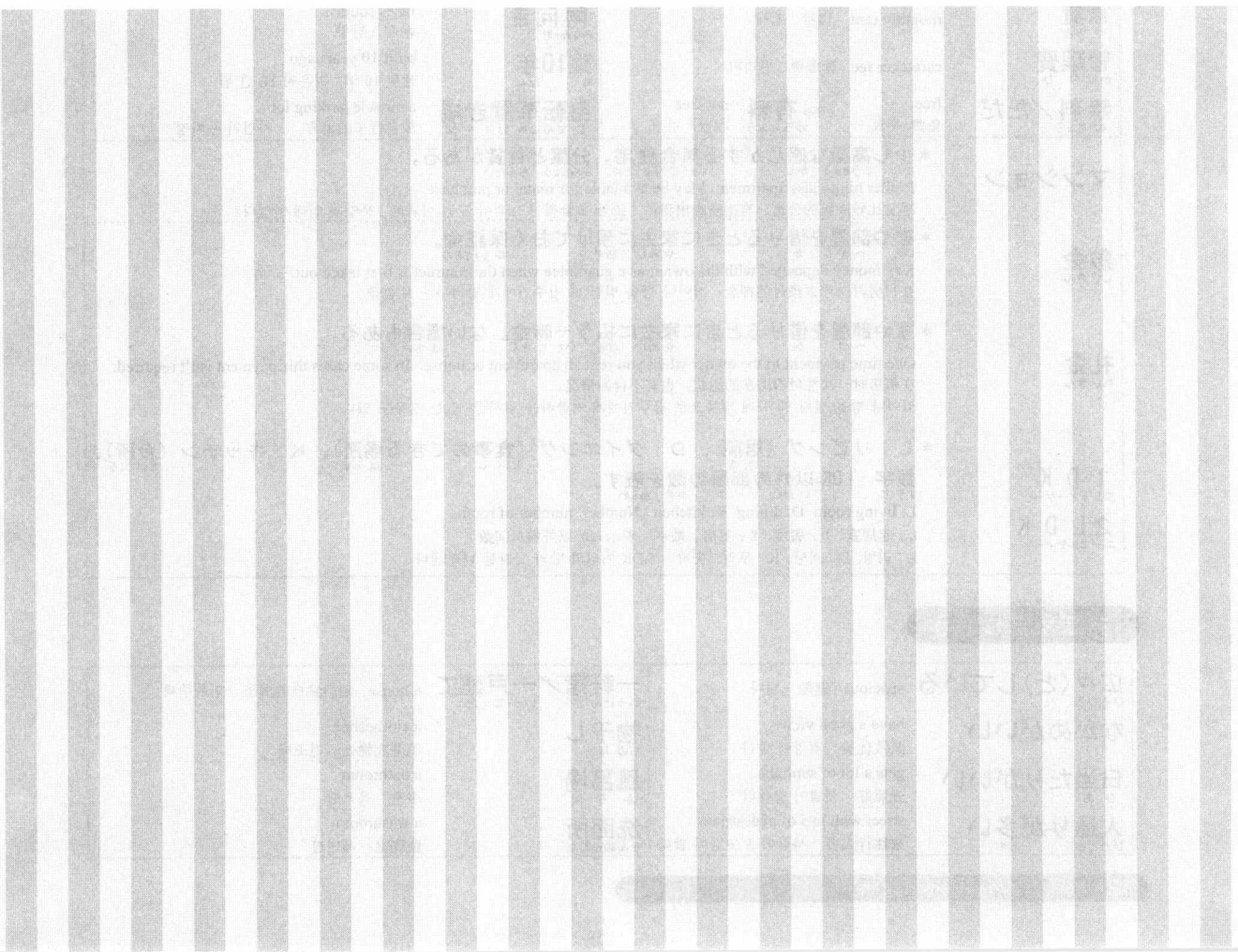
たの

く

Are you enjoying life?

在快乐生活吗？

즐겁게 생활하고 있습니까？



# 第1週 楽しく暮らしていますか?

## 1日目 アパートを探しています

I'm looking for an apartment  
正在找房子  
아파트를 찾고 있습니다



### おぼえましょう アパート/マンションのチラシの情報

チラシ/びら leaflet 广告单 광고지	徒歩5分 とほ ふん a five-minute walk 步行5分钟 도보5분
賃貸アパート ちんたい a rental apartment 出租公寓 임대 아파트	3階建て がいだ a three story building 3层建筑 3층건물
家賃 やちん monthly rent 房租 집세	南向き みなみむ faces south 朝南 남향
管理費 かんりひ caretaker fee 管理费 관리비	築10年 ちく ねん built 10 years ago 建筑10年 지은지 10년 됨
無料/ただ むりょう free 免费 무료 ↔ 有料 not free 收费 유료	自転車置き場 じてんしゃお ば a bicycle parking lot 放自行车的地方 자전거 주차장
マンション	* 少し高級な感じがする集合住宅。分譲と賃貸がある。 すこ とうきゆう かん しゆうごうしゆうたく ぶんじょう ちんたい Rather high-class apartment. May be available for rental or purchase. 感觉比较高级的公寓。有出售和出租。 조금 고급적인 느낌이 드는 아파트. 분양과 임대 가 있다.
敷金 しききん	* 家や部屋を借りるときに家主に預けておく保証金。 いえ へや か やぬし ぼろ ほしよきん Key money deposited with the owner as a guarantee when the contract is first taken out. 在租房时向户主预付的押金。 집이나 방을 빌릴 때 집주인에게 맡겨두는 보증금
礼金 れいきん	* 家や部屋を借りるときに家主に払う一時金。ない場合もある。 いえ へや か やぬし ぼろ いちじきん ばあい One time payment to the owner when you rent an apartment or house. In some cases this payment isn't required. 在租房时一次性付给房东的谢礼。也有不付的情况。 집이나 방을 빌릴 때 사례 명목으로 집주인에게 지불하는 일시금. 없는 경우도 있다.
1DK ワンディーケー	* L : リビング (居間)、D : ダイニング (食事のできる場所)、K : キッチン (台所)、 数字 : LDK 以外の部屋の数を表す。 すうじ いがい へや かず あらわ L: living room D: dining K: kitchen Number: number of rooms
2LDK ニーエルディーケー	L : 起居室、D : 餐厅、K : 厨房、数字 : 表示 LDK 以外の房間数 L: 리빙、D : 식당、K : 부엌、숫자 : LDK 이외의 방의 숫자를 나타낸다.

### おぼえましょう

広々(と)している ひろびろ	spacious 宽敞 넓다	一軒家/一戸建て いっけんや いっこだ	a house 独栋的房子 단독주택
ながめがいい	have a good view 景致优美 전망이 좋다	物干し ものほ	a clothesline 晾晒衣物处 건조대
日当たりがいい ひあ	gets a lot of sunlight 光照好 햇볕이 잘 든다	風呂場 ふろば	a bathroom 浴室 목욕탕
人通りが多い ひととお おお	street with lots of pedestrians 来往行人多 사람이 오고감이 많다	洗面所 せんめんじょ	a washroom 盥洗室 세면장

一人暮らし ひとりぐ 一人住まい ひとりず	live alone 一个人生活 혼자생활	この辺り あた この付近 かきん	around here 这一带 이 부근
近所付き合い きんじょづあ	relations with neighbors 邻里交往 이웃과 사귀	真ん前 ままえ	right in front of ... 正前方、对面 맨 앞
⊙彼と付き合う かれつあ	go out with a man 和其他交往(谈朋友) 그와 사귀다	↗真後ろ まうし	right behind ... 正后方 바로 뒤
⊙友達に付き合う ともだちつあ	go along with a friends to ... 和朋友交往 친구와 사귀다	⊙真ん中 まなか	right in the middle 正中间 한가운데
引っ越しの荷造りをする ひっこしにづく	pack up for to move 搬家打包 이삿짐을 싸다	⊙斜め前 ななまえ	kitty corner to the right (left) 斜前方 비스듬히 앞
回覧板を回す かいらんばんまわ	send a bulletin around to the neighbors 轮着看传阅板 회람판을 돌리다		

練習 I 正しいほうに○をつけなさい。

- ① 私は10階 (a. 建て b. 建ち) のマンションに住んでいます。
- ② 引っ越ししてから (a. 荷造り b. 近所付き合い) が大変になった。
- ③ ベランダには (a. 物干し b. 洗面所) も付いているからよかった。
- ④ 友達に付き (a. 合って b. 回って) 買い物に行った。
- ⑤ (a. 礼金 b. 敷金) は後で返してくれることになっている。
- ⑥ 近くに大学があるので、このアパートには (a. 一人住まい b. 人通り) が多い。

練習 II ( ) にはどれが入りますか。一つ選びなさい。

- ⑦ ベランダから見る外の ( ) は最高です。  
1 辺り                      2 日当たり                      3 住まい                      4 ながめ
- ⑧ ぼくは、教室でいつもリンさんの ( ) に座っている。  
1 直後                      2 直後ろ                      3 真後ろ                      4 真ん後ろ

(答えは p. 15)

きょうの一言 • 引っ越しの荷造りは大変ですね。

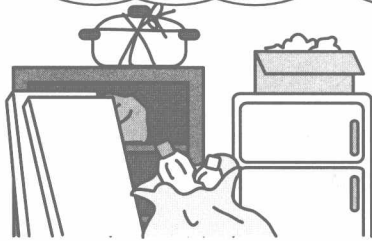


第1週 楽しく暮らしていますか？

2日目 引っ越しは大変です

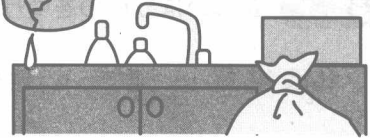
It's a lot of work to move  
搬家很麻烦  
이사는 힘듭니다

冷蔵庫、買い換えたいなあ。  
新しいのは省エネだから、  
電気代の節約にもなるし...

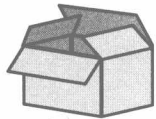


ああ、ごみの分別は  
本当に面倒くさい。

あ、これ、  
もれてる。



絵をみておぼえましょう



段ボール箱  
a cardboard box 纸板箱 종이 박스



ガムテープ  
a parcel tape 胶带 박스테이프



ポリ袋  
a plastic bag  
塑料袋 폴리에틸렌봉투

レジ袋  
a plastic bag (received at the checkout counter)  
购物袋 (在收款台领到的)  
비닐봉지 (편의점이나 슈퍼에서 담아주는 비닐봉지)



(卵・牛乳などの)パック  
an egg carton 包装袋(盒) 락



(肉などの)トレイ  
a styrofoam tray  
泡沫盒子 스티로폼 포장용기

キャップ  
a bottle top  
瓶盖 뚜껑



ラベル  
a label 标签 상표  
ペットボトル  
a pet bottle  
塑料瓶子 PET 병

おぼえましょう

買い換える かか	buy a new one for the old one 买新的 다시 사다	燃えるごみ/可燃ごみ もか	burnable garbage 可燃垃圾
家電製品 かでんせいひん	electronic appliances 家電 가전제품	燃やせるごみ も	燃やせるごみ 타는 쓰레기
省エネ しょう	energy-saving 节省能源 에너지절약	燃えないごみ/不燃ごみ もふ	unburnable garbage 不可燃垃圾
電気代を節約する でんきだいせつやく	reduce the electricity bill 节约电费 전기세를 절약하다	燃やせないごみ も	燃やせないごみ 타지 않는 쓰레기
ごみがたまる	garbage accumulates 积存垃圾 쓰레기가 쌓이다	生ごみ なま	kitchen garbage 生活垃圾(以食物为主) 생활쓰레기
リサイクルに出す だ	put ... out for recycling 把东西拿到二手店 재활용으로 내놓다	粗大ごみ そだい	large-size garbage 粗大垃圾 대형쓰레기
不用品を処分する ふようひんしよぶん	get rid of clutter 处理不用品 불용품을 처분하다	資源ごみ しげん	recyclable garbage 资源垃圾 자원용 쓰레기
ごみを分別する ぶんべつ	separate garbage 垃圾分类 쓰레기를 분별하다	指定のごみ袋 していぶくろ	garbage bag specified by the city government 指定的垃圾袋 지정 쓰레기봉투