

華南邊疆民族圖錄

國立中央圖書館
中央研究院歷史語言研究所

合編

宋光宇

編輯



華南邊疆民族圖錄

國立中央圖書館
中央研究院歷史語言研究所
合編

宋光宇
編輯



國立中央圖書館出版品預行編目資料

華南邊疆民族圖錄／宋光宇撰輯；國立中央圖書館，中央
研究院歷史語言研究所合編。--臺北市：中央圖書館，
民80

面； 公分

ISBN 957-678-057-8 (平裝)

- 1.風俗習慣 — 臺灣 2.風俗習慣 — 海南
3.風俗習慣 — 雲南

538.823

80003167

華南邊疆民族圖錄

國立中央圖書館
中央研究院歷史語言研究所 合編

宋光宇撰輯

中華民國80(1991)年出版

發行人：楊崇森

出版者兼著作權人：國立中央圖書館

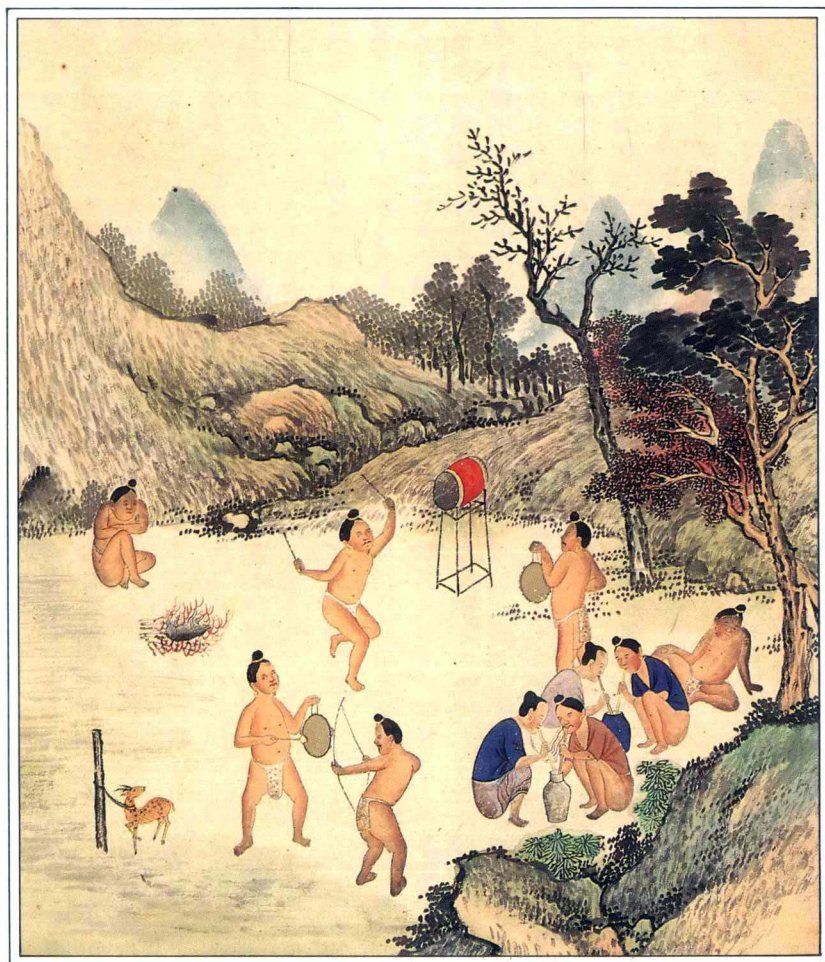
台北市中山南路20號(02-3619132)

中華彩色印刷股份有限公司 承印

台北縣新店市寶橋路229號(02-9150123)

目次

國立中央圖書館楊崇森館長序	3		
中央研究院歷史語言研究所管東貴所長序	4		
壹、前言	5		
貳、臺番圖說	31		
參、黎人風俗圖說	48		
肆、滇夷圖說	63		
伍、附錄：中國邊疆民族文字簡介	92		
附錄附圖：西夏蕃漢合時掌中補	西夏譯本孫子兵法	蒙漢字典	
五體清文鑑	欽定清漢對音字式	滿文「滿州世家通譜」	僮僮文
「祿勸雲記卿」	僮僮文「求籤經」	擺夷經	麼些文
「開龍王門經」	貝葉經	新港文書	麼些文



楊 序

中央圖書館肩負圖書文獻之蒐集、編藏、考訂、展覽、國際交換以及全國圖書館事業研究發展之責，可謂任重而道遠。近兩年來，崇森更與同仁致力策劃推動各項新猷，期與社會脈動契合，舉其大者言之，為謀有效支援研究，本館已突破人力與預算等困難，先後闢設國內第一座輿圖室、法律文獻參考室、西文圖書閱覽室、文物供應中心，現正籌設視聽室、音樂室等；為期充實館藏，更主動出擊多方蒐訪舊籍文獻，徵求名人手稿、有歷史意義之照片、樂譜、藝術海報等，並設立專家選書諮詢小組；此外，本館亦不斷發行書刊，辦理推廣活動，增進社會大眾對文化學術之重視與了解，而「華南邊疆民族圖錄」乙書之出版，即為本館基於上述理念，推廣資訊、普及智識之一端。

本書之編印，係緣於我國境內少數民族之習俗文化雖異於漢族，然創造力甚為可觀，對我國文化貢獻匪淺，實有加強了解之必要，而國內有關少數民族之文獻甚為欠缺，且多涉及專門，一般大眾甚少有接近之機緣，適崇森年前至中央研究院歷史語言研究所文物陳列館參觀，見其中所展示少數民族文字等圖錄，外界甚為罕見，似有廣為介紹俾國人了解之價值，爰經商得中央研究院歷史語言研究所之協助，洽請宋光宇教授撰輯以華南少數民族為中心之本書，並附珍貴圖片多幀，以期經由專家深入淺出之介紹，使民衆窺知我國多元文化之部份風貌。

本圖錄選編清代所繪臺灣、海南以及雲南等邊疆地區風俗，以圖繪當時而言，此等地方固屬所謂化外之地，然細究其居處、生活、習俗，多彩多姿，不乏中原古風，足見彼此血脈同緣之關係。況邊區先民面對惡劣之自然環境及貧乏之生產條件，韋路藍縷，奮鬥不懈，使山林得啓，文教敷陳，我們追懷先民開疆拓土之艱辛，當油然而興起仁民愛物之情操而思各族宜如何謀求和諧團結、共存共榮。

本書承中央研究院歷史語言研究所提供原書攝照，並合作編印，又蒙管所長東貴題序、宋副研究員光宇撰輯圖文，在此併誌謝悃。

民國八十年十一月

楊崇森 識於國立中央圖書館

管序

中國是一個多民族國家；目前境內有五十多個民族，除漢族外，其餘統稱為少數民族。少數民族的人口大約三千多萬，而其中大部份（約二千餘萬）分布在華南一帶。

從民族生態的觀點上看，華南少數民族在歷史上常常受到來自北方的華夏或漢族的兩種民族浪潮的衝擊：一是，當北方游牧民族勢力向南膨脹，而漢族內部渙散，無法抵禦時，漢人即大舉南移，這樣自然造成對華南少數民族的衝擊；二是，漢族人口或勢力膨脹時，適於農耕的華南少數民族地區，自然又會受到衝擊。中國長期在這種民族互動的情形下，由於漢族始終握有一支較高的以農業為基礎的文化的吸引力，所以它能愈滾愈大，而成為中國境內各民族融合的中心主體。因此，所謂漢族或華夏，實際上乃是由中國境內各民族經歷長期互動後所融合而成的一個民族。

在兩千來年的帝制時代，華南少數民族也常常受到奸吏的不平等待遇及土豪的侵暴；有時且因此釀成動亂，造成嚴重傷害。不過，自辛亥革命創立民主立憲體制後，這種情形已顯著地日漸減少。假以時日當可澈底消除。這是整個中國民族發展的新動向。我相信，由辛亥革命所掀起的這股強大的歷史潮流，必更能促成中國境內各民族的和平融合；並進而形成為一個充滿活力的新民族。

這本圖錄，保存了清代華南一些少數民族的一部份歷史面貌。在今天看來，新舊時代兩種不同面貌的對照，不但可以讓我們看到歷史，更可以使我們清楚地體會到這股民族融合的潮流自然壯盛的情形。

民國八十年十一月廿二日

管東貴於台北南港

壹、前言

我們常會問：「人是怎麼來的？」「中國人是怎麼形成的？是單一來源呢？還是多頭來源呢？」「什麼是『漢人』？」「什麼是『番人』？」「歷史上的九黎、三苗是怎麼回事呢？」「今天臺灣的原住民，跟漢人是否有關係？」「海南島的黎人，雲南和貴州的各邊疆少數民族，又跟我們有什麼關係？」「我們跟東南亞、甚至太平洋上各民族又有什麼關係呢？」雖然歷史的神話和傳說已經嘗試著回答這些問題，也有一些歷史記載試著說明各族羣間的關係，不過，現代的科學考古卻能告訴我們另一種有實物為證的答案。

在十八世紀，我們的祖宗也開始用圖畫的辦法來表達他們對當時邊陲地帶各民族的印象。在地方誌裡也記下他們印象中的「番俗」或「苗俗」。今天我們再翻看這些圖畫和記載，可以感覺到那種「他不陌生，他是我的兄弟」的情懷。可是，這種情懷並沒有解答上述種種問題。

今天，我們選輯中央研究院歷史語言研究所典藏的三種清代乾隆、嘉慶年間的邊疆民族圖錄八十二幅，有雙層的意義。較低一層的用意是讓我們再次體會一

下古人的情懷，認識一下兩三百年前的人們是怎樣看待分布在臺灣、海南、雲南、貴州等地的民族，以及當時漢人眼中的番俗民情。較高一層的用意是讓我們從人類整體演化和中華文化複合形成的角度，去瞭解前面所提出的各項問題，進而去思考我們應該如何去調整當前混亂顛覆的「族羣關係」。

第一部份 走過人類的歷史

第一章 人類的生物演化

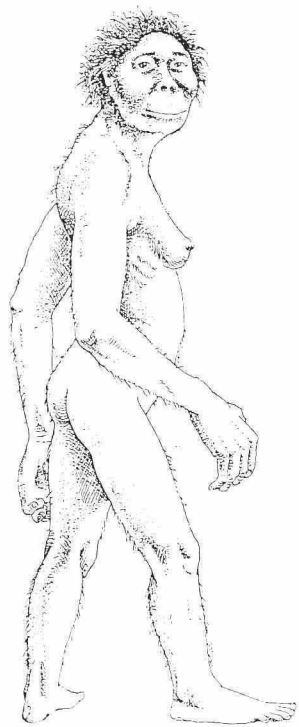
我們常說：「人是萬物之靈。」言下之義是把人和動物看成截然不同的兩類，事實上，人是動物界中的一員。從生物演化的歷史腳步來看，人是動物界中最晚出現的一種動物。

第一節 人類的始祖——南猿

(Australopithecus)

根據近年來的考古資料顯示，一種首次可以算是「人」的動物，是距今三百七十五萬年前，出現在東非。

一九七三年，美國考古學家喬漢森（Donald Johanson）在東非衣索匹亞一個叫哈達（Hadar）的地方，發現一付還算是相當完整的女性人類骸骨化石。喬漢森替這位女性起個名字叫「露茜」（Lucy）（圖1-1）。露茜身高僅一百公分到一百二十公分，年紀大約二十歲左右，正值荳蔻年華。後來，喬漢森又在附近找到至少十三個個體，有成年男女，也有小孩。鉀氫年代測定法顯示，他們的生存年代是距今三百萬到三百七十五萬年前。這些古代人類在體型上個別差異相當大。有些個體身高一百五十公分，體重達六十八公斤。有點像今天的黑猩猩那般強壯。他們都可以完全靠兩條腿直立走路，兩臂較長，可及膝蓋部



1-1 露茜（Lucy），三百七十五萬年前人類的復原圖。

位。腦容量則跟黑猩猩差不多，有650cc。頭型像猩猩，下巴後縮。這就是目前所知最古人類的長相。

目前考古學家和體質人類學家大致同意，人類在演化的歷程上可以分成三個主要階段。從三百七十五萬年前第一次出現，到一百六十萬年前是為「南方猿人」（簡稱作「南猿」，*Australopithecus*）。意思是說，那時的人類雖然已經是「人」，可是還帶有很多猿類的特徵。南猿分成三種，一種是南猿屬非洲種（*Australopithecus africanus*），露茜就屬此種。一種是南猿屬粗壯種（*Australopithecus robustus*），這種人後來絕滅了。另一種是「巧人」（*Homo habilis*），大概是由南猿非洲種在二百五十萬年前演化而來的。科學家們相信，巧人是後來的「直立人」（*Homo erectus*）和現生人種「智人」（*Homo sapiens*）的共同祖先。

第二節 直立人（*Homo erectus*）

距今一百六十萬年前，「直立人」首次出現在東非。在生理上，他已經完全直立，腿骨比巧人更近乎現代人類，腦容量也大大增加，從775cc到1,300cc。下巴還是後縮，前額也低平。眉脊突出，且向後腦延伸，形成一圈「矢狀脊」。直立人是第一種可以突破環境的限制，能夠適應赤道雨林、溫帶草原、極地凍原

等各種氣候條件的人科動物。

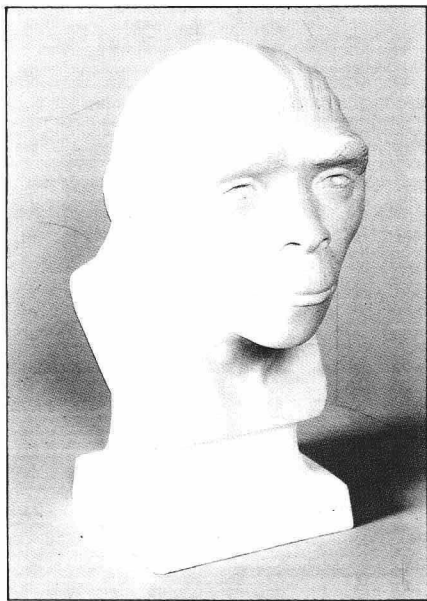
地球在距今七十三萬年前，磁場的南北極回復到今天的位置。地球的氣候也從這時候起了大變化，冰河時代來臨。每當冰河發生時，北極的蓋地冰河向南延伸，高山上的冰河也向低處伸展，全球氣溫下降。今天是沙漠的地方，在冰河時代卻是水草豐盛適合人類居住。由於大量的海水被封存在大冰單內，導致海平面下降。在最冷的冰期，海平面可以下降一百四十公尺。許多今天的海島，在那時候，是跟大陸塊連在一起的。在地球史上，這七十三萬年間，一共發生了九次冰河期，八次冰河消退、氣溫轉暖的間冰期。最後一次冰期是在一萬年前結束，氣候轉暖。最暖的時候是在距今七千年前。此後，地球的氣候一直變冷，很可能是朝向另一次冰期發展。每次冰期的發生都是慢慢形成，平均歷時四萬年左右。退冰的速度就快得多，不到一千年，大冰單就縮小很多。海平面迅速上升。人類就是在這種劇烈變動的氣候條件下，逐漸演化而成今天的現代人種。

考古資料顯示，大約在七十萬年前第一次冰河時期，直立人從東非洲越過沙哈拉（Sahara），向北遷徙，進入亞洲和歐洲各地。以後就慢慢的適應當地的生態環境，演化成今天我們看到的各種現代人種。

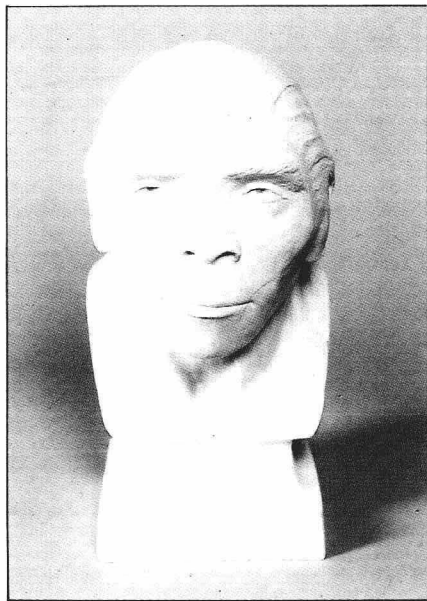
在中國境內，最早的直立人是在陝西省的藍田和陳家窩兩遺址找到。年代是距今六十萬年前。最有名的直立人是北京西南四十六公里處的周口店遺址所出土的「北京人」。

民國十八年，第一個北京人的頭骨被人發現。由當時主管北京協和醫院的解剖學家步達生（Davidson Black）命名為「中國人屬北京種」（*Sinanthropus pekinensis*），俗稱「北京人」。及至民國三十一年，日本偷襲美國珍珠港，太平洋戰爭爆發。北京協和醫院由於是美國洛克斐勒基金會支持，怕受戰禍影響而撤走，船出了天津港後就失蹤了。船上所運載的十五個北京人頭骨和碎片，也因此不見了。繼步達生之後主管協和醫院解剖學系的魏敦瑞（E. Weidenreich）曾經利用那些頭骨和碎片，做了個復原模型。那就是我們後來所熟知的北京人形貌（圖1-2）。

大陸的古脊椎動物古人類研究所在這四十多年裡，又在周口店遺址，發掘出四十多個北京人個體。這些北京人骸骨告訴我們，大多數的北京人活不過十四歲，以打獵和採集為生，並且知道用火。所伴隨出土的石器有十萬件之多，石器的打製技術很粗，利用河邊的卵石打製而成。生存的年代從四十六萬年到二十三萬年前。北京人的上門齒內側作鐮形凹陷（圖1-3）



1-2-2北京人頭顱復原像二



1-2-1北京人頭顱復原像一



1-3北京人的箕形門齒（原圖在“國家地理雜誌”*National Geography* Vol, 174, No. 4, 1988年10月號，頁464）。

。今天的中國人的四顆上門牙也有這種特徵。表示兩者之間可能有某些遺傳因子上的關係。

在東南亞的印尼爪哇島，曾由荷蘭考古學家孔尼華（Von Koenigswald）發現過「爪哇人」和「梭羅人」等直立人化石。現在的考古學家們相信，印尼的直立人是現在澳洲土人的祖宗。因那時，澳洲跟東南亞是連在一起的，後來由於海面上升而與舊大陸隔絕。以後的舊大陸上的人類演化跟澳洲土人就不發生關係。

第三節 邁向現代人種——尼安德塔人

(Neanderthals)

到了二十萬年前，直立人開始朝向現生人種演化。在早期階段的現生人種稱之為尼安德塔人（*Homo sapiens neanderthalensis*）。像我們這個樣子的現代人種（*Homo sapiens sapiens*）則是在距今四萬年前逐漸出現。在兩萬年前，完全取代尼安德塔人，而成為地球的主人。

在本世紀初，尼安德塔人的頭骨就在德國出土。年代是距今十萬年前。只是被發現的數量很少。主要的尼安德塔人遺址集中在法國西南部 Dordogne 地區，當時是在 Weichsel 冰期（原作 Wurm 冰期，118,000 到 10,000 年前）。身材較矮，大約 153 公分，上臂比現代歐洲人的上臂短。看上去不像今天的歐洲人那樣英俊挺拔。

這階段世界上的人類演化的中心可能有好幾個。演化跡象最清楚的是在中東和歐洲。以色列境內的 Carmel 山洞穴裡，曾經發現不少尼安德塔人遺骸。這批尼安德塔人有很多體質上的特徵跟現在的歐洲人相似。年代是距今五萬年前。在 Qafzeh 遺址的尼安德塔人化石則顯示，在十萬年到四萬年前，中東地區的人羣相當複雜。同樣體質特徵的人出現在歐洲的時間就

要晚得多。德國的漢堡（Hamburg）遺址和法國的 Saint-Cesaire 遺址的年代是距今三萬六千年到三萬一千年前。推測今天的歐洲人是從中東移進去的。

非洲

原先，考古學家認為今天的非洲人是從北方環地中海地區移進去的。但是當赤道非洲考古工作有了進展之後，這種看法就站不住腳了。在東非和南非，距今二十萬到十三萬年前，就已經有很進步的石器文化。在東南非的 Klasies 河口洞穴發現許多尼安德塔人化石，年代是十二萬年到九萬年前。在南非的 Border 洞遺址也發現尼安德塔人骨骸，年代是十一萬五千年到九萬年前。在東非也有少數發現。這些證據顯示，撒哈拉以南的非洲是另一個人類演化的中心。

東亞

中國境內最早的尼安德塔人化石是一九七八年在陝西省大荔縣發現。年代是距今二十萬年前。這時間距北京人的生存年代下限二十三萬年前很近。可以推測，中國的現生人種是從直立人直接演化而來。

一九七六年在山西汾陽縣丁村發現二十萬年前的三顆人齒和一截小孩骨頭。伴隨出土的石器代表了相當進步的舊石器時代晚期工藝技術。

一九七四年到一九七七年，在山西西北部桑乾河谷

的許家審遺址，發現十一塊頭頂骨，兩塊後腦骨，一塊顎骨，一個下巴骨殘片，和兩顆牙齒。體質特徵介於直立人和現代人之間。伴隨出土的石器將近兩萬件，以小型、用石瓣技術加工製作的刮削器、尖器、和石球為主。這是舊石器時代晚期文化的共同特色。

在華中、華南地區，同一階段的人類化石計有：安徽巢縣發現一塊後腦骨，命名為「巢縣人」；湖北長陽發現一塊顎骨、一顆前臼齒，命名為「長陽人」；廣東馬壩發現一塊頭頂骨，命名為「馬壩人」。這些化石人都表現出尼安德塔人的特徵。

在東南亞，有關尼安德塔人分布的證據並不多。在婆羅乃的尼亞（Niah）洞穴，找到一塊尼安德塔人的頭骨，年代是四萬年前。在菲律賓的塔本（Tabon）洞穴曾出土一個尼安德塔人的頭顱，年代是兩萬三千年前。這些跡象顯示東南亞的現生人種「智人」是從北方移入的。

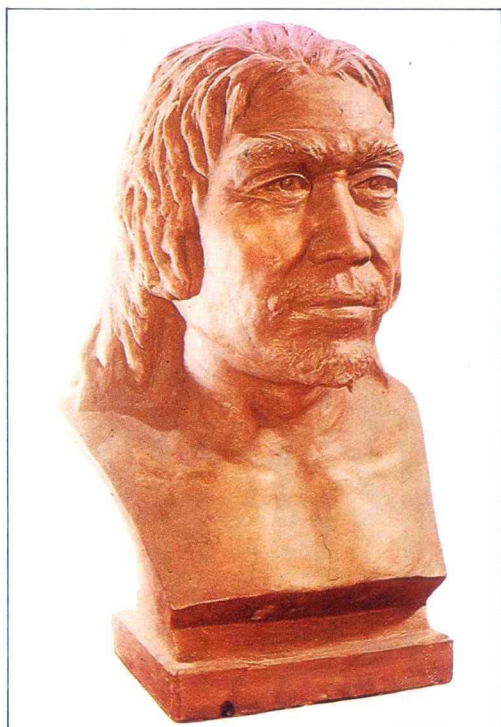
第四節 山頂洞人——蒙古種人、愛斯基摩人、太平洋各民族的共祖

跟你我一模一樣的現代人種（*Homo sapiens sapiens*）大概是在四萬年前開始出現，到了兩萬年前，就完全主宰了舊大陸，然後越過當時的「白令陸橋」，進入新大陸。這段時期東亞人類的演化重鎮就在華北。周

口店遺址的「山頂洞」內的堆積物告訴我們一個相當凄美、並且有趣的故事。

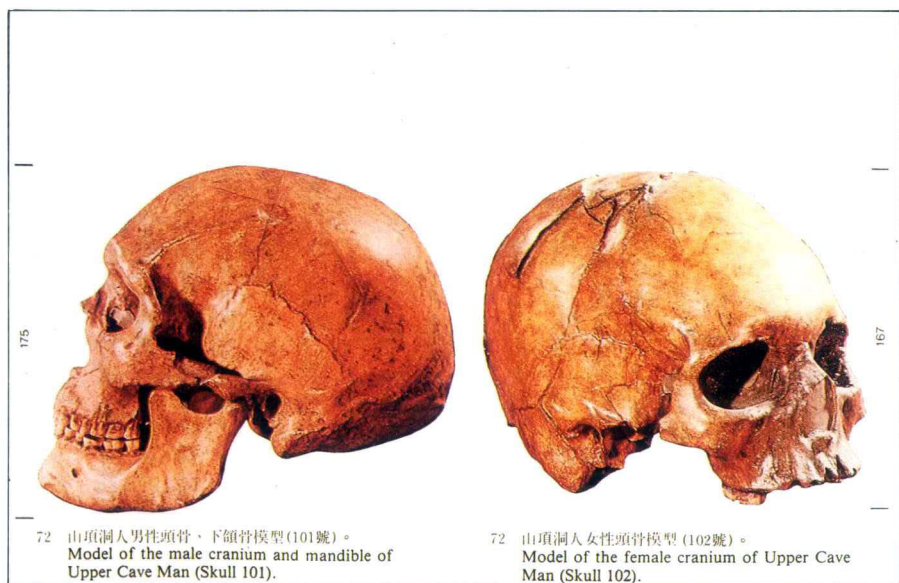
從出土的動物化石，我們知道：那時在山林裡有老虎、豹、熊和野狼出沒；在草原上，有中國鹿、紅鹿、和瞪羚徜徉其間；在湖裡有大魚。遺址裡有海貝，顯示是從遠處海邊交易得來，也可能是定期遷徙時從海邊帶來的。在山頂洞的堆積層裡，發現了七個人的遺骸。由於頭顱和下巴骨都保存了下來，魏敦瑞辨認出其中有一個是六十多歲男人，有兩個比較年輕些的男人，兩個成年女性，一個青少年，兩個小孩。他們頭上的無邊便帽都經過擠壓或敲打。魏敦瑞說：「很顯然，這些人都是被鈍器打死的，而且打死了就草草掩埋，以致頭上的帽子都沒有拿掉。」魏敦瑞認為這七個人是同屬一個家庭，這個家庭遭到意外的攻擊，犧牲的人就被丟到山洞裡。當然也可以有別的解释。出土的骨骼上面撒有紅色的赤鐵礦粉末，表示那時已經有了葬禮。中國考古家斐文中就認為頭骨的破碎是埋葬以後，洞頂塌下來的石塊把這些已經埋葬的頭顱打碎。因此，有可能是這一家人感染疫疾而死，親朋好友將他們埋在洞穴中。

魏敦瑞檢視三個保存情況最好的頭顱，認為他們分別是屬於原始的蒙古種人、太平洋上的美拉尼西亞人



1-4-1 山頂洞人胸像

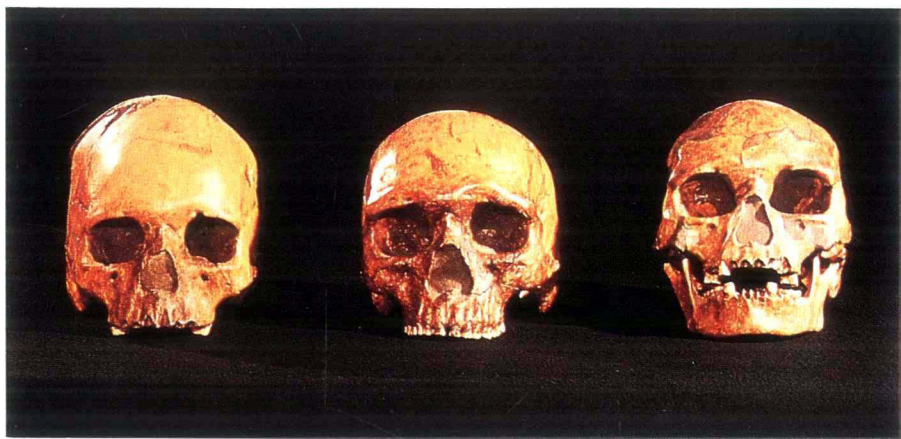
、和美洲愛斯基摩人（圖1-4）。哈佛大學的虎藤（Ernest A. Hooton）教授在一九四九年所出版的 *Up From the Ape* 一書曾說過：「一個中國老人討了一個愛斯基摩人和一個美拉尼西亞人為妻。」這個說法是把蒙古種人、愛斯基摩人、和太平洋的島嶼民族（海洋黑人）當成是起自同一個源頭——山頂洞人。換句話說，在兩萬年前山頂洞人那個時候，東亞人羣的基因還沒有開始分化。



72 山頂洞人男性頭骨、下頷骨模型(101號)。
Model of the male cranium and mandible of
Upper Cave Man (Skull 101).

72 山頂洞人女性頭骨模型(102號)。
Model of the female cranium of Upper Cave
Man (Skull 102).

1-4-2 山頂洞人男性頭骨（左）女性頭骨（右）



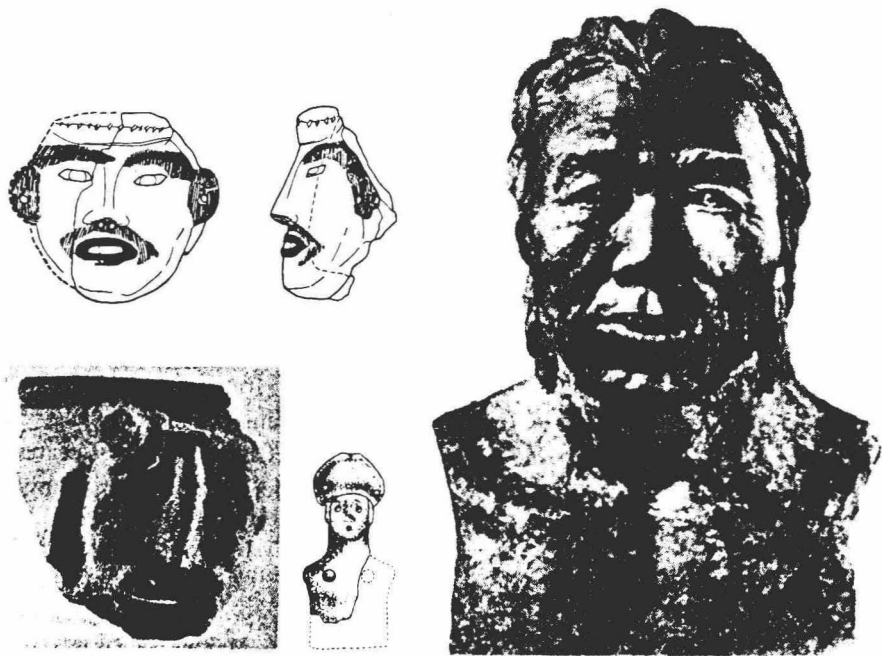
1-4-3蒙古種人、美拉尼西亞人、愛斯基摩人的頭顱骨

到了一萬年前，在華北所發現的人類遺骸就已經跟在華南和東南亞所發現的人類遺骸有了明顯的差異。華北的人是蒙古種，華南的人則跟海洋黑人有關係。在四川發現的「資陽人」，在廣西發現的「柳江人」，和在雲南發現的「麗江人」在外形上都帶有一些海洋黑人的特徵，也都跟現生的蒙古種人有相當程度的相似性。

這些關於古代人類演化史的知識，幫助我們認清一個事實：今天我們所謂的「漢人」、「高山族」、「苗人」或其它民族，都是起自同樣的一個共祖——周口店山頂洞人所代表的，兩萬年前住在華北的人羣。這個共祖不是一兩萬年前從西方移進來的，是在東亞自行演化而來的。後來所謂的各種民族之分，基本上已不是靠生物性差異，而是靠文化上的差別。以下就讓我們來看看這一萬年來中國境內的文化發展情形。

第二章 東亞文明的演進

通常，我們討論「漢番關係」或「中原與邊疆的關係」時，總是站在漢人的立場，來看這些問題；並且主觀的認為今天的漢文化才是「中華文化」的唯一主流，漢文化也是一元發展的。而今，考古證據又明明白白的告訴我們，中華文化至少有四個源頭：黃河上



1-5-1 陝西半坡遺址仰韶文化的泥人像和真人復原模型

、中游，山東半島，長江中下游，和包括臺灣在內的東南沿海地區。這四個地區的文化相互交流與影響，終而在三千年前，出現了以黃河中下游為核心的「中原文化」。以後，中原文化隨著戰國及秦漢時代鐵器文化的擴張，而逐步向南方伸展。

第一節 一萬年至七千年前——中國文明的初起階段

通常，我們相信中華文化有五千年的歷史。這個說法已經被現代的考古資料所推翻。中華文明的起源時間往上推展了好幾千年。考古資料顯示，在冰河期結束之後，東亞地區的人們就逐步往定居與農業經濟這條路發展，而這些條件就是構成「文明」的基礎。

一九二一年，北京地質調查所的瑞典地質學家安特生（J. G. Andersson）在河南省渾池縣仰韶村發現了彩陶和磨製的農耕石器（圖1-5）。根據出土的層位，判定是四千五百年前的東西。安特生將這批東西命名為「仰韶文化」。從那時候起，考古家和史學家都把仰韶文化當成是中華文化的起源。

隨著考古工作的日益進展，資料不斷翻新，把東亞農業起源的時間逐步向前推展。在一九七〇年初，考古家們利用放射性碳十四年代測定法，把仰韶文化的時間向上推到距今七千年前。可是到了一九七〇年代

