

读图时代



嘉木 / 编著



# 中式家具图谱

湖南美术出版社

读图时代

# 中式家具图谱

嘉木 / 编著



 湖南美术出版社

## 图书在版编目(CIP)数据

中式家具图谱/嘉木编著. —长沙: 湖南美术出版社, 2011.1

ISBN 978-7-5356-4240-0

I. ①中… II. ①嘉… III. ①家具—中国—图谱  
IV. ①TS666.2-64

中国版本图书馆CIP数据核字(2011)第004599号



## 中式家具图谱

出版人: 李小山

编著: 嘉木

责任编辑: 李坚 杜作波

出版发行: 湖南美术出版社

(长沙市东二环一段622号)

印刷: 长沙湘诚印刷有限公司

(长沙市开福区伍家岭新码头95号)

经销: 湖南省新华书店

版次: 2011年3月第1版第1次印刷

开本: 787×1092 1/16

印张: 12

书号: ISBN 978-7-5356-4240-0

定价: 58.00元

【版权所有, 请勿翻印、转载】

邮购电话: 0731-84787105 邮编: 410016

网址: <http://www.arts-press.com>

电子邮箱: [market@arts-press.com](mailto:market@arts-press.com)

如有倒装、破损、少页等印装质量问题, 请与印刷厂联系调换。

联系电话: 0731-84363767

# 前言



中式家具历史悠久，从远古时期到近代，从萌芽、发展、鼎盛到中西融合，经历了一个漫长的发展时期，积淀了辉煌灿烂的文化内涵，具有强烈的民族风格和历史特征。

随着人们起居方式从席地坐到垂足坐的演进，家具式样由低矮型发展到高型，家具种类从单一发展到多样，家具制作工艺精湛高超，让人惊叹，在世界家具史上占有独一无二的地位。

本书所汇集的图谱，分别从中式家具的缘起、明式家具、清式家具、流派、文人与家具、用木、常用纹样、经典式样、陈放摆设等方面进行介绍，采用图文并茂的形式对 300 余件中式家具进行鉴赏和描述。文中还穿插讲解了中式家具的工艺结构、装饰工艺等知识。全书图片丰富、精美，文字简明、流畅，适合中式家具收藏者、研究者，以及一切热爱中国收藏艺术的人们阅读参考。希望读者能在欣赏中式家具的艺术魅力的同时，增加收藏兴趣，提高鉴赏水平。因编者水平有限，书中难免会出现错漏，希望读者朋友能及时给予批评和指正。

## 1 木韵悠悠 / 1

中式家具缘起 / 2

木建结构与中式家具 / 2

“天人合一”的自然观 / 5

优雅的明式家具 / 10

华贵的清式家具 / 11

中式家具流派 / 13

苏式家具 / 13

广式家具 / 14

京式家具 / 15

晋式家具 / 16

宁式家具 / 17

海派家具 / 18

文人与家具 / 19



## 2 良木为材 / 25

紫檀 / 26

紫檀特征 / 26

紫檀家具 / 27

黄花梨 / 29

黄花梨特征 / 29

黄花梨家具 / 30

红木 / 31

红木特征 / 31

红木家具 / 32

花梨木 / 33

花梨木特征 / 33

花梨木家具 / 34

鸡翅木 / 35

鸡翅木特征 / 35

鸡翅木家具 / 36

## 铁力木 / 37

铁力木特征 / 37

铁力木家具 / 38

## 乌木 / 38

乌木特征 / 38

乌木家具 / 39

## 柚木 / 40

柚木特征 / 40

柚木家具 / 40

## 槐木 / 41

槐木特征 / 41

槐木家具 / 42

## 榆木 / 43

榆木特征 / 43

榆木家具 / 43

## 榉木 / 44

榉木特征 / 44

榉木家具 / 44

## 楠木 / 46

楠木特征 / 46

楠木家具 / 47



## 黄杨木 / 48

黄杨木特征 / 48

黄杨木家具 / 48

## 核桃木 / 49

核桃木特征 / 49

核桃木家具 / 50

## 杉木 / 51

杉木特征 / 51

杉木家具 / 51

## 瘿木 / 52

瘿木特征 / 52

瘿木家具 / 52

## 柏木 / 53

柏木特征 / 53

柏木家具 / 53





### 樟木 / 54

樟木特征 / 54

樟木家具 / 54

### 楸木 / 56

楸木特征 / 56

楸木家具 / 56

## 常用纹样 / 57

### 动物纹 / 58

龙纹 / 58

凤纹 / 60

螭纹 / 61

麒麟纹 / 61

蝙蝠纹 / 62

饕餮纹 / 63

狮纹 / 63

鹿纹 / 64

象纹 / 64

鹤纹 / 65

猴纹 / 65

鱼纹 / 66

喜鹊纹 / 66

### 人物纹 / 67

八仙纹 / 67

福禄寿三星纹 / 67

百子图 / 68

渔樵耕读 / 68

### 植物纹 / 69

葡萄纹 / 69

桃纹 / 69

石榴纹 / 70

牡丹纹 / 70

荷花纹 / 71

灵芝纹 / 72

梅花纹 / 73

兰花纹 / 73

竹子纹 / 74

菊花纹 / 75

月季纹 / 75

西番莲纹 / 76

缠枝纹 / 77



## 器物纹 / 77

佛八宝纹 / 77

暗八仙纹 / 78

如意纹 / 79

花瓶纹 / 79

古钱纹 / 80

博古纹 / 80

## 景物纹 / 81

云纹 / 81

山水纹 / 82

海水江崖纹 / 82

海屋添筹纹 / 83

## 几何纹 / 84

万字纹 / 84

回纹 / 85

冰裂纹 / 86

锦地纹 / 86

## 文字纹 / 87

寿字纹 / 87

喜字纹 / 88

## 经典式样 / 89

### 床榻 / 90

罗汉床 / 90

架子床 / 93

拔步床 / 95

美人床 / 96

四足榻 / 96

### 椅凳 / 97

扶手椅 / 97

靠背椅 / 108



交椅 / 112

其他椅 / 114

方凳 / 118

圆凳 / 121

长凳 / 122

坐墩 / 123

交杌 / 125

### 桌案 / 126

方桌 / 126

条桌 / 128

圆桌 / 130

炕桌 / 132

供桌 / 133

琴桌 / 135

棋桌 / 136

酒桌 / 137

平头案 / 139

翘头案 / 142

供案 / 144

架几案 / 145

炕几 / 145

香几 / 146

茶几 / 148





花几 / 149

套几 / 149

### 箱柜 / 150

衣箱 / 150

小箱 / 151

梳妆箱 / 152

药箱 / 153

冰箱 / 153

提盒 / 154

印匣 / 155

架格 / 155

亮格柜 / 159

圆角柜 / 161

方角柜 / 164

闷户橱 / 166

柜橱 / 167

### 屏风 / 168

座屏 / 168

围屏 / 170

挂屏 / 171

### 支架 / 172

衣架 / 172

盆架 / 174

灯架 / 175

镜架 / 177

### 天然木家具 / 179

## 附录 家具保养 / 180

### 保养 / 180

摆放 / 180

搬运 / 180

防光 / 180

防潮湿 / 180

防火 / 181

除尘 / 181

清洗 / 181

上蜡 / 181

修复 / 181



# 木韵悠悠

中式家具博大精深，历史源远流长，在世界家具史上独占鳌头。优雅的明式家具、华贵的清式家具，是中式家具中最具有代表性的家具式样。

明式家具造型大方，结构简练，重视木材天然纹理，装饰简洁美观，一直被誉为中式家具史上的巅峰之作，作为中式家具的典范和代表，在中外享有盛誉。清式家具造型厚重，形体庞大，推崇珍贵硬木，装饰华丽，形成苏式、广式、京式、晋式、宁式等风格的家具流派。

文人积极参与家具的制作与设计，著书立说，对中式家具的兴盛和发展起到了积极的作用。





# 中式家具缘起

中式家具与木结构建筑、中国古代哲学提倡的“天人合一”的自然观有着密切联系，从萌芽、成长、发展到成熟，无不体现出深厚的文化内涵。

## 木建结构与中式家具

在人类活动中，随着木结构建筑的出现，人类脱离原始的穴居生活后，中式家具也取得新的发展。木结构建筑在结构、装饰等方面影响和推动着家具的发展，在家具的结构和装饰中可以看到建筑的影子。

在距今约七千年的浙江余姚河姆渡遗址中盛行一种干栏式建筑，许多建筑木构件上已采用燕尾榫、带有销钉孔的榫以及企口板等结构形式，为制造家具提供了技术基础。从原始社会末期起，以木构架结构为主要结构方式的中国古代建筑，形成了抬梁、穿斗、井干三种独特的结构方式，其中抬梁式的结构方式使用范围最广。后来，木结构建筑在柱上和内外檐的枋上普遍安装斗拱（在方形坐斗上用若干方形小斗和弓形的拱层叠装配而成），加大了房屋室内空间。人们起居方式改为垂足坐，出现了种类繁多的床、榻、桌、案、凳、椅等高型家具，这些家具的结构和装饰中通常会借鉴当时流行的建筑木作技术。

明清时期，中国木构架建筑结构已臻于完备，达到最完美的程度。明式家具受明代建筑的影响，在结构和装饰工艺上与木结构建筑一脉相承，有着异曲同工之妙。如侧脚

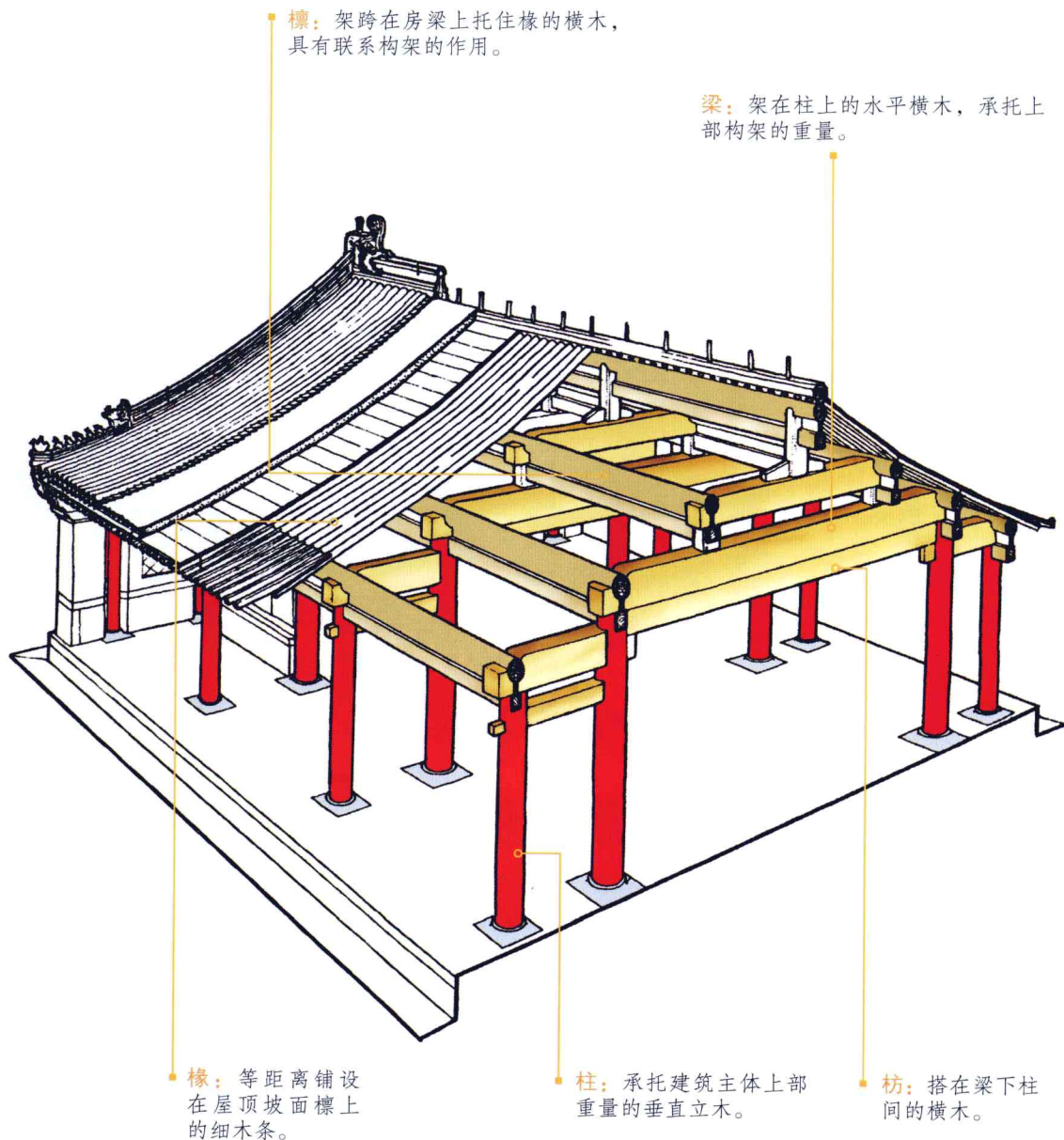


雕花雀替



牙子

无束腰家具的腿足仿建筑立柱的圆形，大都是圆材，有的足底模仿柱础，呈鼓状。家具上起承托作用的牙子就是从建筑的雀替引申而来的。还有架子床、拔步床、圆角柜等家具，无不受古代建筑梁柱式框架结构的影响。



**椽：**架跨在房梁上托住椽的横木，具有联系构架的作用。

**梁：**架在柱上的水平横木，承托上部构架的重量。

**椽：**等距离铺设在屋顶坡面檩上的细木条。

**柱：**承托建筑主体上部重量的垂直立木。

**枋：**搭在梁下柱间的横木。

中国古代建筑木构架示意图

柱、梁、枋、椽等线形构件，构成了中国传统木构架建筑的承重部分。



带脚踏式架子床

整个架子床酷似一座缩小的房屋,床柱如同建筑的“立柱”,床顶下四周有挂檐,像建筑中的“雀替”,床下端有矮围子,围栏上楣子板雕饰有精美的图案纹样,四周床牙也雕饰图案。

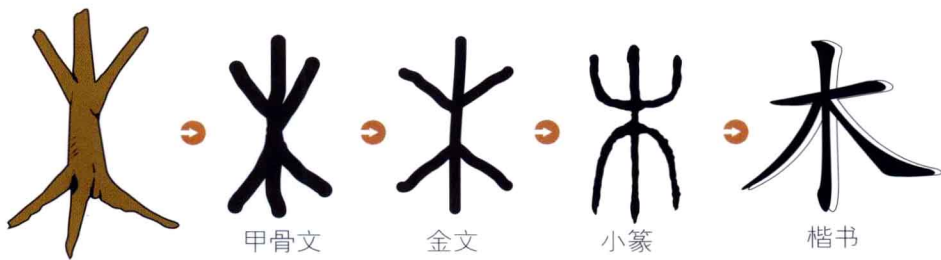
## “天人合一”的自然观

制作家具的木，生长于自然，人们将它应用于家具、建筑及日常生活中时，力求顺应自然，与自然相和谐。既要考虑木的自然特性，又要体现木家具的独特风格。

五行学说认为大自然由金、木、水、火、土五种要素所构成。随着这五要素的运行和变化，宇宙万物产生变化，循环不已。五行中的“木”被古人看成是天地之道的根本。《尚书·洪范》中说“木曰曲直”。树木枝干曲直，向四周伸展，具有生发、条达舒畅等特点。在五行学说里，木属东方，代表春季，对应五色中的青色，属青龙星象。



青龙瓦当（汉）



木字字形演变

中国古代哲学提倡“天人合一”的自然观，宣扬人与自然的和谐，体验自然与人契合无间的状态。“天人合一”的自然观是中国传统文化精神的核心，制约着人们的思想和言行，并渗透到中式家具文化之中，成就了中式家具工艺的大美。

道家学派主张“道法自然”、“以人合天”，提倡“法自然”、“法天贵真”，崇尚自然、含蓄、冲淡、质朴的天然美，排斥经过雕琢的富丽美。然而，道家也不否定人为的艺术，《庄子·山木》也说“既雕既琢，复归于朴”，认为只要创造的艺术能在精神境界上任其自然，达到与道合一的状态，那么，这种艺术就顺应了自然，达到了天人合一的境界。

儒家亦主张“天人合一”，《礼记·中庸》中说：“诚者，天之道也；诚之者，人之道也。”认为只要发扬“诚”的德性，即可与天一致。汉儒董仲舒在《春秋繁露·深察名号》中则明确提出了儒家思想的重要观点：“天人之际，合而为一。”

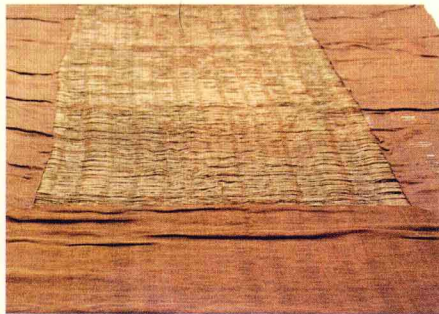
禅宗主张通过修行淡化、消融个人的荣辱得失，进而达到心理的平衡和心灵的安宁。禅学认为人在宇宙之中，同时，宇宙也在人心之中，人与自然浑然如一，最终在精神上达到天人合一。

## 演变历史

中式家具历史源远流长，从萌芽、成长、发展到成熟，无论是远古时期朴拙的原始家具、秦汉时期浪漫的低矮型家具、魏晋南北朝时期秀逸的渐高型家具、隋唐时期华丽的高低型并存的家具、宋元时期隽永的高型家具，还是优雅的明式家具和华贵的清式家具，都有着深厚的文化内涵，带有强烈的民族风格，吸引着人们的眼光。

### 远古时期的家具（距今一万年前后）

人类在远古时代就用茅草、竹篾或兽皮编织成席，供坐卧铺垫，以避寒、防暑、隔潮，并用树桩、石块做墩，形成了中式家具中最原始的家具。席从产生直到两汉时期，都是人们起居生活中最主要的家具。席除了作为家具的基本使用功能外，还兼具礼法器具的政治意义。另外，远古的先民们在生产实践中，还掌握了漆器性能，在髹饰器物 and 木结构建筑中广泛应用，达到装饰和防腐的效果。



锦缘莞席局部（西汉）

长沙马王堆1号汉墓出土。

席分为编织席和纺织席，编织席有凉席和暖席之分，纺织席又分为毡、毯、茵和褥。



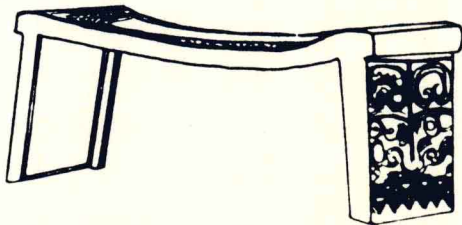
漆木碗（新石器时代）

浙江余姚河姆渡遗址出土。

此碗是我国迄今所知最早的一件漆器，呈瓜棱状，敛口，圈足，外表层的朱色生漆已严重剥落。

### 夏商西周时期的家具（约前21世纪~前771）

早在夏代，人们就会制造铜器。商周时期我国青铜器高度发达，家具的材质以青铜器为主，有置物类家具俎、禁等。俎是几、案、桌等家具的基本雏形，在祭祀和宴飨时陈放牲体的器物，常与鼎、豆配套使用。其作为礼器的陈设性已超出作为切肉用的案子的实用性。从西周开始，青铜家具还以其鲜明的礼器职能，作为礼器的组成部分，成为奴隶社会上层建筑的一部分。另外，商周时期漆器工艺相当成熟，出现了漆木镶嵌家具。



青铜饕餮蝉纹俎示意图（西周）

俎面为长方形，中部微凹，两边翘起，饰有图案花纹。扁平足，略外撇，断面呈凹槽形，上宽，下窄，朝外一面铸有饕餮纹和蝉纹，表现出神秘、威严、庄重的气氛。

### 春秋战国时期的家具（前770~前221）

这一时期的家具主要是与席地起居相适应的低矮型家具，有坐卧类家具席、床、榻等，承置类家具俎、禁、几、案等，储藏类家具箱、笥等，陈设类家具架、屏等。青铜家具运用焊接、镶嵌、蜡模等新工艺，以轻巧灵秀见长，装饰风格表现出浪漫神奇的特征。漆木家具漆绘精美，图案神奇，色彩华丽。

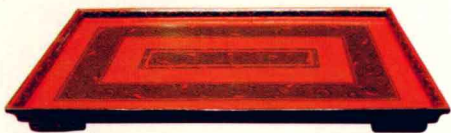


铜案（战国）

湖北枣阳九连墩1号墓出土。

此案造型简洁，案面中部镂空的几何纹饰玲珑精巧、简练，是迄今为止楚墓中唯一的一件铜案。

### 秦汉时期的家具（前221~220）



云纹漆案（西汉）

长沙马王堆汉墓出土。

此漆案是专用于放置食器的食案，长方形，四周起沿，平底，底部四角有矮足，案内饰以由髹红、黑漆组成的精美云纹图案，色彩明晰，线条流畅。

漆木家具进入全盛时期，彩绘色彩富丽华贵，装饰手法出现了堆漆、金银扣、镶嵌、贴金箔、饰鎏金铜饰等新手法，装饰纹样流云飞动，有着强烈的时代特征，出现了许多新的家具品种，形成较完整的低矮型系列家具。而且，漆木家具的实用性逐渐加强，蕴涵的礼教成分渐渐衰退。

### 魏晋南北朝时期的家具（220~589）

随着西北少数民族的胡椅、胡床、方凳、圆凳等高型坐具传入中原，中原部分地区也出现了渐高型家具，高型家具开始萌芽。然而，人们的起居方式仍是席地坐，低矮型家具还占据主导地位。家具装饰题材受异域文化的影响，表现出浓郁的宗教色彩，以莲花纹、火焰纹、忍冬纹、飞天纹等纹样为主，风格清秀雅丽。



#### 《高逸图》中的席孙位（唐）

图中所绘四贤分别是竹林七贤中的山涛、王戎、刘伶和阮籍。主人公席地而坐，背靠华美的隐囊，席的四角放置镇，防止起身落座时席角折卷。



## 隋唐五代时期的家具（581~960）

隋唐时期人们的起居方式由席地坐向垂足坐转化，席地起居的习俗逐渐被废弃，低矮型家具和高型家具并存，出现了方桌、长桌、长凳、方凳、月牙凳、坐墩、扶手椅、圈椅等高型家具，装饰风格以华贵、厚重、圆润为特色。到五代时，高型家具普及，发展成主流家具，风格挺拔、简明，风骨可鉴。至此，中式家具的主要类型也基本形成。



《韩熙载夜宴图》中的家具 顾闳中（五代）

从图中可看出，五代时人们已完全摆脱了席地起居的习俗，进入垂足起居时期。

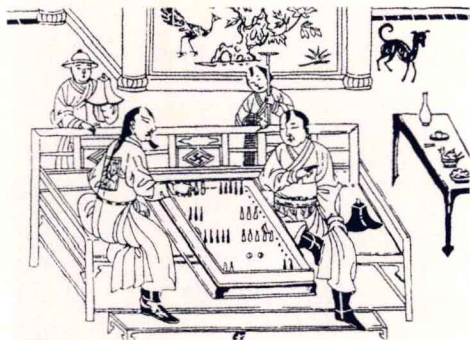


《宫中图》中的月牙凳 杜堇（明）

月牙凳座面呈月牙形，三足或四足，足向外鼓，座面下边缘与腿足雕饰精美，两腿间坠以彩穗。

## 宋元时期的家具（960~1368）

宋代高型家具迅速发展，步入成熟期，品种繁多，多采用梁柱式框架结构，造型简洁，风格隽秀。元代家具受宋代家具的影响，出现了高型化的趋势，形体粗大，豪迈奔放，雕饰繁缛，而且还出现了适应蒙古族游牧生活需要、方便携带的交椅。



元刊本《事林广记》插图中的罗汉床

元代床榻宽大，多用栏杆式带围板，栏杆上雕饰花纹，腿足间装有横枨、牙条，体现出夸张的审美情趣。



河北宣化张士卿墓壁画中的多层抽屉橱

多层抽屉橱是宋代出现的一种新式橱，橱上有五个抽屉，是目前见到的最早的橱柜抽屉形象。