

KUAIJI ZHENZHANG  
SHICAOSHILIAN

# 会计真账 实操实练

全盘账务/面向大众  
实操实练/快速成才

李连玉 赵 伟◎著

(上册)



中国财政经济出版社

# 会 计 真 账

——实操实练——

(上册)

李连玉 赵 伟 著

中国财政经济出版社

**图书在版编目 (CIP) 数据**

会计真账实操实练/李连玉, 赵伟著. —北京: 中国财政经济出版社, 2011. 2  
ISBN 978 - 7 - 5095 - 2641 - 5

I. ①会… II. ①李… ②赵… III. ①会计方法 - 基本知识 IV. ①F231

中国版本图书馆 CIP 数据核字 (2010) 第 233159 号

责任编辑: 宋学军 樊清玉

责任校对: 胡永立

封面设计: 耕 者

版式设计: 兰 波

**中国财政经济出版社** 出版

URL: <http://ckfz.cfeph.cn>

E-mail: [ckfz@cfeph.cn](mailto:ckfz@cfeph.cn)

(版权所有 翻印必究)

社址: 北京市海淀区阜成路甲 28 号 邮政编码: 100142

发行处电话: 88190406 财经书店电话: 64033436

北京财经印刷厂印刷 各地新华书店经销

787 × 1092 毫米 16 开 38.25 印张 840 000 字

2011 年 2 月第 1 版 2011 年 2 月北京第 1 次印刷

印数: 1—3 060 定价: 90.00 元 (上、下册)

ISBN 978 - 7 - 5095 - 2641 - 5/F · 2243

(图书出现印装问题, 本社负责调换)

本社质量投诉电话: 010 - 88190744

# 前言.....

实践证明，采用真账实操方式培训会计，易学易懂，点到即会，能够在短时间内培养出实操型会计人才。因此，一部好的会计实操教材也就显得非常重要。本教材具有以下几大特点：

一是全套账务。从内容上，整个教材按企业运作方式写成，并将供、产、销及企业管理业务全部汇集在内；从时间上，跨跃会计年度并连结两大会计期间，承上启下、新旧衔接、有条不紊地开展企业各项经济业务的实操核算。

二是面向大众。本教材通俗易懂，入门起点低，学成层次高。只要具有必要文化基础，热衷于财会学习，在短时间内即可上岗经管企业全套账，甚至能够达到会计主管级水平，并适用于各行各业。

三是实操实练。教材上册是会计真账实操内容，下册是会计真账实练内容。这样安排，能够确保每位学员都享有一部完整的实操教材和实练账套，有操有练、操练结合，对于学员自学与开展培训都非常适合。

四是快速成才。整个教材内容与操作方法均来源于企业实际，并且采用真账实操与真账实练相结合的特殊方式，是财会学习的最快最佳途径。学员能够在短期内学会，并可成为一名优秀的会计。

此外，根据企业实际情况，本教材选择从清产核资方式入手，全面、细致地讲解了会计账目设置和原始数据过入，轻松稳妥地建立起会计核算体系。

本书是会计培训的理想教材，为培训会计人员量身定做，也是在岗会计人员规范化做账和继续提高的必备指南，同时还是广大会计爱好者自学的良师。

## 内容提要.....

本教材以标准企业（光华公司）为操作主体，从了解企业概况、选择会计科目、制定会计制度、掌握初始数据开始，到处理经济业务、填制凭证、登记账簿、编制报表为止，全面、细致地介绍了会计真账实操与真账实练过程。

整个教材分为上下两册，上册是会计真账实操，下册是会计真账实练。将会计真账实操与真账实练有机地结合起来，其目的是能够确保学员在短期内学成学会。

会计真账实操（上册），首先向大家介绍与会计做账有直接关系的企业概况；然后根据企业具体情况，对财政部制定的会计科目进行选取使用；之后是会计做账所依据的规章制度；最后是企业建账所依据的初始数据。从第五章起对光华公司经济业务进行会计真账实操，汇集供应、生产、销售及企业管理等经济业务；同时，还涉及企业年终会计决算和新年度账簿建立。每项经济业务后面直接配有记账凭证、原始凭证、科目汇总表和丁字账等。会计核算账目，包括总账和明细账，明细账又包括现金出纳、往来结算、存货、成本费用、固定资产、应交税费、销售和其他科目账等。根据结算正确的会计账目编制会计报表与税务报表。至此，光华公司整个会计真账实操过程结束。

会计真账实练（下册），首先是光华公司会计真账实操程序与方法介绍；之后是经济业务处理、会计凭证填制、会计账簿登记、会计与税务报表编制实练；最后，是光华公司会计实操理论精选。

大家可以对照下册学上册，也可以对照上册学下册。为了方便大家阅读与学习，蓝天会计培训学校特开设网上视频讲座及教学光盘出售。视频讲座与教学光盘内容一样，全部是光华公司会计真账实操实练内容的具体讲解。

# 目录.....

## 第一章 光华公司概况

---

- 一、企业注册情况 1
- 二、税收与信贷 2
- 三、机构、人员、岗位及工资 2
- 四、公司组织架构图 3
- 五、供、产、销流程图 4
- 六、供应商档案 4
- 七、客户档案 5
- 八、存货供给 5
- 九、固定资产投放 6
- 十、产品定额生产成本 6
- 十一、销售指导价格 7
- 十二、会计实操期间划分 8

## 第二章 光华公司会计科目选取与使用

---

- 一、光华公司会计科目选取 9
- 二、资产类会计科目使用说明 11
- 三、负债类会计科目使用说明 13
- 四、所有者权益类会计科目使用说明 13
- 五、损益类会计科目使用说明 14

## 第三章 光华公司财务管理与会计核算制度

---

- 一、总则 15

- 二、会计机构设置与人员配备 15
- 三、会计账目设置与启用 15
- 四、会计凭证填制与传递 16
- 五、结账与财务报表编制 16
- 六、主要财务事项规定 17

#### 第四章 光华公司初始建账数据

---

- 一、现金出纳初始建账数据 18
- 二、往来结算初始建账数据 18
- 三、存货初始建账数据 19
- 四、固定资产初始建账数据 20
- 五、其他科目初始建账数据 20
- 六、总分类账初始建账数据 21

#### 第五章 光华公司 2010 年 12 月份经济业务处理实操

---

- 一、2010 年 12 月 1—16 号经济业务处理实操 23
- 二、2010 年 12 月 17—34 号经济业务处理实操 51
- 三、2010 年 12 月 35—48 号经济业务处理实操 77

#### 第六章 光华公司 2011 年 1 月份经济业务处理实操

---

- 一、2011 年 1 月 1—16 号经济业务处理实操 91
- 二、2011 年 1 月 17—33 号经济业务处理实操 102
- 三、2011 年 1 月 34—45 号经济业务处理实操 113

#### 第七章 光华公司会计账簿登记实操

---

- 一、《总分类账》登记 124
- 二、《现金出纳账》登记 170
- 三、《往来结算明细账》登记 180
- 四、《存货明细账》登记 194
- 五、《成本费用明细账》登记 212
- 六、《固定资产明细账》登记 238
- 七、《应交税费（增值税）明细账》登记 252
- 八、《销售明细账》登记 258
- 九、其他科目明细账登记 266

## 第八章 光华公司财务报表编制实操

---

- 一、《资产负债表》编制 293
- 二、《利润表》编制 295
- 三、《增值税申报表》编制 296
- 四、《所得税申报表》编制 297
- 五、《城市维护建设税及教育费附加申报表》编制 298



# 第一章

## 光华公司概况

---

首先要和大家明确的是：我们学会计真账实操等于是上岗做会计工作，而且是经管具体企业——光华公司会计全套账，所处的位置是光华公司财会部，担当的角色是光华公司财会部长郑海英和记账会计林海燕。同时，你也要把出纳、仓管和车间统计等辅助核算工作一同学会，这就要求每位学员首先要了解和掌握企业情况。如果不了解企业情况，上来就做账，肯定会出错，道理很简单。然而，企业的情况很复杂，到底都需要了解哪些情况呢？概括地讲，就是同我们会计做账有直接关系，并且有助于我们全面开展会计核算工作的情况。具体地讲，有以下几个方面需要了解和掌握。

### 一、企业注册情况

企业名称：广州市光华电子有限公司

企业简称：光华公司

企业代码：24680

经济类型：有限责任公司

企业住址：广州市天河区光华路1号

法人代表：李志华

注册资金：捌佰万元（800万元）

经营范围：主营（显示屏、试波器）兼营（电子元器件）

经营方式：制造、销售

注册时间：2010年10月1日

企业注册情况，是企业最基本情况，也是上岗做会计首先要了解的情况。这些情况，可到公司注册证件中去查找直接获取。公司的注册证件，主要包括工商营业执

照、税务登记证、组织机构代码证和银行开户证明等，这些证件一般存放在办公室，也有的存放在总经办。

## 二、税收与信贷

光华公司被核定为一般纳税人，在天河区税务分局登记，登记号码 1357A，识别号 1357B。需要缴纳的工商统一税费为：增值税（17%）、所得税（25%）、城市维护建设税（7%）和教育费附加（3%）。各种税费月末申报、次月 15 日前缴纳。

企业申请一般纳税人应同时具备两个条件：（1）工业企业年销售收入 100 万元以上，商业企业年销售收入 180 万元以上；（2）会计核算资料和账目健全，能够准确提供税务资料，并按会计制度和税务机关的要求准确核算销项税额、进项税额和应纳增值税额，不同时具备这两个条件的则为小规模纳税人。根据发票管理规定，增值税专用发票只限于增值税一般纳税人领购使用，增值税小规模纳税人不得领购使用。

光华公司选择工商银行广州支行开立基本账户，直接同该行发生信贷关系。企业的各种借款，包括长期与短期周转性借款，均通过该行基本账户办理。各种往来结算事项，包括经营性收支与非经营性收支，也通过本行办理。

存款账号：2424                  借款账号：6868                  公司电话：020 - 86843125

基本账户是存款人办理转账结算和现金收付的主账户，经营活动中的日常资金收付以及工资、奖金和现金的支取均可通过该账户办理。存款人只能在银行开立一个基本存款账户，开立基本存款账户是开立其他银行结算账户的前提。按照银行结算账户管理办法规定，一家单位只能选择一家银行开立一个基本存款账户，而一般存款账户则没有限制。

## 三、机构、人员、岗位及工资

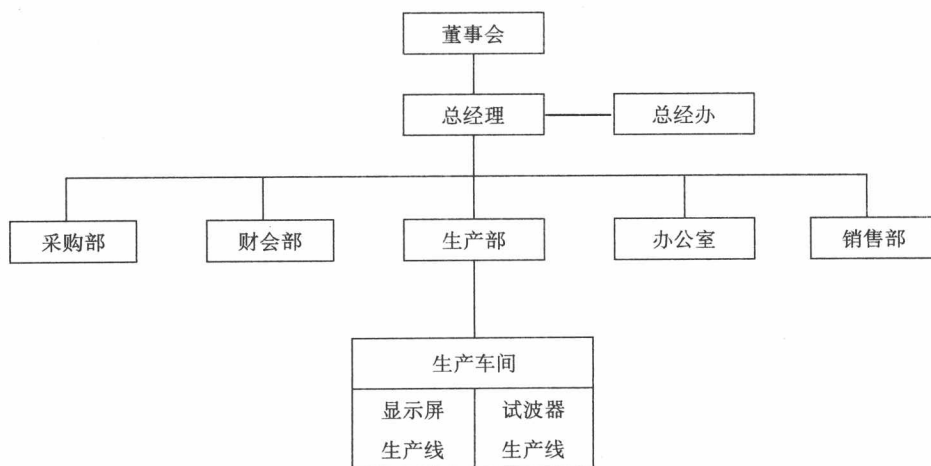
机构	人员	职务	月工资	人员	职务	月工资	人数	工资总额
总经办	李志华	总经理	3 000	刘海波	副总	2 800	4	9 800
	王文玉	副总	2 600	张丽华	秘书	1 400		
供应部	张玉平	部长	2 000	刘国红	采购员	1 300	4	5 700
	徐小花	采购员	1 300	王艳华	仓管	1 100		
财会部	郑海英	部长	2 000	林海燕	记账	1 400	4	5 800
	刘艳丽	出纳	1 200	张凤娟	统计	1 200		
销售部	王风珍	部长	2 000	吴美玲	销售员	1 200	4	5 500
	郭新明	销售员	1 200	赵志强	销售员	1 100		

续表

机构	人员	职务	月工资	人员	职务	月工资	人数	工资总额
办公室	范志刚	主任	2 000	刘永丽	人事	1 200	6	7 100
	赵风柱	司机	1 000	徐云芳	清洁工	950		
	何小明	保安	1 000	刘小花	厨工	950		
生产部	刘玉国	部长	2 000	王小英	设计员	1 500	6	8 700
	吴天华	质检	1 300	张志勇	机修员	1 100		
	王志立	主管	1 500	刘风新	技术员	1 300		
车间	显示屏 生产线	工人	980				140	137 200
	试波器 生产线	工人	950				180	171 000
全体员工							348	350 800

全公司共有员工 348 人，其中，生产人员 326 人，包括生产部及生产车间全体员工；非生产人员 22 人，包括总经办、供应部、财会部、销售部和办公室全体员工。掌握员工分类，有助于会计实操核算，特别是对生产成本核算和期间费用的划分非常必要。

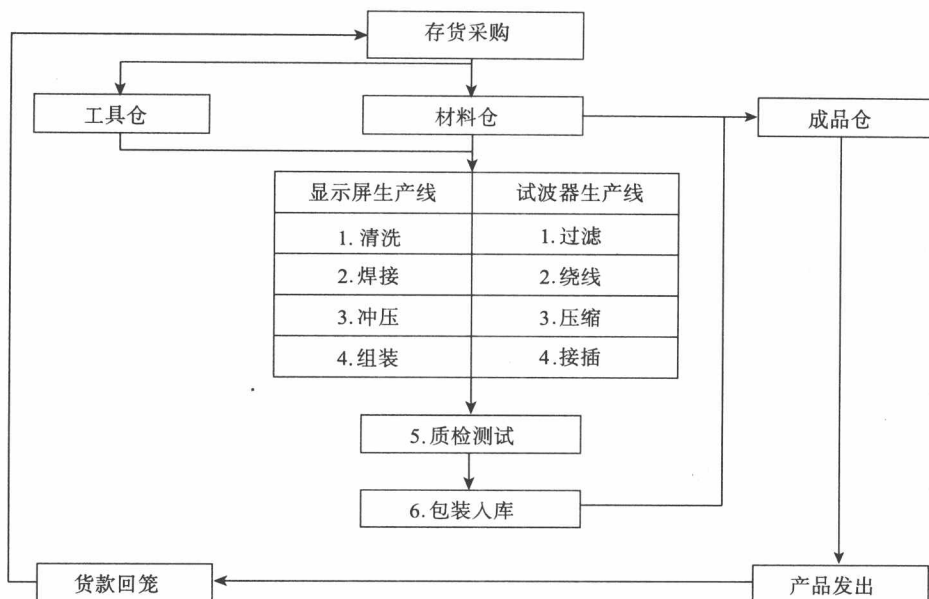
#### 四、公司组织架构图



从组织架构图中可以清晰看到，光华公司是推行董事会领导下的总经理负责制，我们学会会计实操身处财会部。财会部是中层管理部门，对上为总经理，对下为生产车

间及其相应部门的会计核算事项,平行机构是采购部、生产部、办公室和销售部。掌握公司组织架构,明确财会部所处的位置,有助于会计工作监督指导、配合协调、请示汇报。

## 五、供、产、销流程图



供、产、销流程图,是以图形的方式,将光华公司生产经营状况展现给大家。学员可通过图形达到身处企业、想在其中。只有将学员融入企业当中,才能有效开展会计实操,只有有效开展会计实操,才能达到实操实练、学成学会。

## 六、供应商档案

编号	单位全称	简称	地址	电话	税号	银行及账号
101	佛山三益电路板厂	佛山三益	三益路1号	767535	3458B	佛山支行 4646
102	新会宏达电子公司	新会宏达	宏达路2号	866724	3327B	新会支行 5151
103	顺德隆兴电子公司	顺德隆兴	隆兴路3号	431259	5732B	顺德支行 5959
104	东莞联成无线电厂	东莞联成	电子路4号	249386	2911B	东莞支行 6464
105	中山化工有限公司	中山化工	工业路5号	538146	4131B	中山支行 3326
106	开平兴业电子公司	开平兴业	兴业路6号	551423	6371B	开平支行 3231

## 七、客户档案

编号	单位全称	简称	地址	电话	税号	银行及账号
101	长春五金交电公司	长春五金	五金路1号	242156	2461B	长春支行 2421
102	北京电讯器材公司	北京电讯	电讯路2号	313187	2462B	北京分行 3434
103	郑州五金交电公司	郑州五金	交电路3号	412535	3461B	郑州支行 2525
104	西安电讯器材公司	西安电讯	通讯路4号	526731	3462B	西安支行 3636
105	天津五金交电公司	天津五金	商业路5号	231565	4464B	天津分行 4242
106	济南电讯器材公司	济南电讯	长通路6号	296187	4465B	济南支行 4313
107	上海电讯器材公司	上海电讯	邮电路8号	454181	4467B	上海分行 6262

供应商是供给企业货物的商家，而客户则是购买企业货物的消费者，两者要区分开。供应商卖给企业货物，企业要付给其货款，所以供应商要给买方企业开具发票；而客户则是购买企业货物的消费者，企业要向客户收取货款，所以销售货物的企业要向客户开具发票。

## 八、存货供给

存货种类		品名及编号	型号	存货种类	品名及编号	型号
原材料	主要材料	1101 驱动大板	10A	周转材料 (在用)	201 文件柜	10S
		1102 电解电容	20V		202 办公台	5C
		1103 驱动小板	5A		203 电话机	20F
		1104 瓷片电容	8V		204 万用表	8E
	辅助材料	1201 稀释剂	8K		205 天平	10L
		1202 氯丁胶	6H		206 栏杆	4G
	其他材料	1301 泡沫盒	8Y	库存商品 (产成品)	301SA 显示屏	15M
		1302 包装袋	4X		302TR 试波器	10W

存货是企业为生产或销售而储备的各种资产，主要包括原材料、周转材料、库存商品（产成品）和生产成本等。原材料和库存商品，一般存放在仓库内；周转材料则是各部门连续使用的材料；生产成本出现余额则是尚未完工的在产品。

## 九、固定资产投放

类别	品名及编号	型号	存放	类别	品名及编号	型号	存放
房屋及建筑物	101 生产车间	80D	光华路1号	电子设备	301 电脑	40A	销售部
	102 办公楼	20R	光华路1号		302 复印机	20B	办公室
机器设备	201 生产线	40M	生产车间	运输设备	401 昌河牌汽车	7Z	办公室
	202 绕线机	10G	生产车间		402 东风牌汽车	8T	销售部
	203 冲床	50S	生产车间	其他设备	501 干燥箱	80U	车间
	204 电动机	30L	生产车间		502 烧录器	60X	车间

固定资产一般是指单位价值在 2 000 元以上,同时,使用年限在 1 年以上,在使用过程中物质状态相对稳定,并且能够给企业带来收益的各种资产,主要包括房屋及建筑物、机器设备、电子设备、运输工具和其他设备。

## 十、产品定额生产成本

## SA 显示屏定额生产成本

编制部门: 财会部、生产部

2010 年 12 月 1 日

数量: 规格: 15M

成本项目	品名	规格	单位	定额消耗	定额单价	定额成本
直接材料	驱动大板	10A	块	1	240	240
	电解电容	20V	片	10	8	80
	稀释剂	8K	千克	1	16	16
	小计					336
直接人工	直接作业人工	每月定额产量为 1 500 台,直接作业工人 150 人,每人工资定额为 980 元,工资总额 147 000 元				98 元/台
制造费用	分配计入	按制造费用明细项目核定,显示屏线每月应分摊制造费用 22 500 元				15 元/台
定额成本		直接材料 + 直接人工 + 制造费用				449 元/台

## TR 试波器定额生产成本

编制部门：财会部、生产部

2010年12月1日

数量：1台 规格：10W

成本项目	品名	规格	单位	定额消耗	定额单价	定额成本
直接材料	驱动小板	5A	块	1	45	45
	瓷片电容	8V	片	8	6	48
	氯丁胶	6H	千克	1	14	14
	小计					107
直接人工	直接作业人工	每月定额产量为5000台，直接作业工人200人，每人工资定额为950元，工资总额190000元				38元/台
制造费用	分配计入	按制造费用明细项目核定，试波器线每月应分摊制造费用25000元				5元/台
定额成本		直接材料 + 直接人工 + 制造费用				150元/台

定额生产成本是生产一件产品，经过多次的试制与考核，规定其在额度之内的料、工、费消耗。这种消耗是合理的，也是应当的，以此作为生产成本管理的标准和依据。如果一个生产企业没有定额生产成本和消耗，那么也就没有生产管理，降低生产成本也就无从谈起。可见，定额生产成本非常重要，它直接牵涉到生产管理与会计核算，所以，大家今后上岗做会计，一定要积极主动地配合企业制定出合理的各种生产定额。

## 十一、销售指导价格

## 产品销售指导价格表

编制部门：财会部、销售部

2010年12月1日

金额：元

产品	规格	计量单位	不含税销售价			含税销售价	
			制造成本	毛利率	销售价格	增值税率	价税合计
SA 显示屏	15M	台	449元/台	33%	670元/台	17%	784元/台
TR 试波器	10W	台	150元/台	35%	231元/台	17%	270元/台
备注	业务员可在指导价上下10%范围内定价						

$$\text{销售价格} = \text{制造成本} \div (1 - \text{毛利率})$$

$$\text{价税合计} = \text{销售价格} \times (1 + \text{增值税率})$$

## 十二、会计实操期间划分

从经营期间上来看,任何一个企业从成立到终止,都得要经过筹建期、生产期、销售期、正常经营期和终止清算期。不同经营期间,对会计实操核算的具体要求是不同的,所以大家到企业做会计,一定要准确判定企业所处的经营期间。就光华公司而言,此时,企业已处于正常经营期。



# 第二章

## 光华公司会计科目选取与使用

国家财政部门，对企业会计科目设置在宏观上有明确规定，必须要认真遵守。由于企业是微观经济实体，本身具有特殊性，所以要在国家宏观要求的前提下，选取恰当的会计科目，并制定出符合企业实际情况的会计科目使用说明。

### 一、光华公司会计科目选取

光华公司会计科目表

一	资产类	12	固定资产
1	库存现金	13	累计折旧
2	银行存款	14	在建工程
3	应收账款	15	固定资产清理
4	坏账准备	16	无形资产
5	预付账款	17	累计摊销
6	其他应收款	18	长期待摊费用
7	原材料	19	待处理财产损益
8	周转材料	二	负债类
9	库存商品	20	短期借款
10	生产成本	21	应付账款
11	制造费用	22	预收账款