

SELECTED WATERCOLOR PAINTINGS BY HE XIANG

何翔水彩畫選

郭紹綱題



嶺南美術出版社

何翔水彩画选



嶺南美術出版社

图书在版编目 (CIP) 数据

何翔水彩画选 / 何翔绘. — 广州: 岭南美术出版社,
2004.6
ISBN 7-5362-2802-3

I. 何... II. 何... III. 水彩画—作品集—中国—
现代 IV J225

中国版本图书馆 CIP 数据核字 (2004) 第 044139 号



责任编辑: 冼励强
封面题字: 郭绍纲
封面设计: 何思广
作品拍摄: 冼励强
版面设计: 麦秀芳

何翔水彩画选

出版、总发行: 岭南美术出版社
(广州市水荫路 11 号 9、10 楼 邮编: 510075)

经 销: 全国新华书店
印 刷: 广州韦臣彩色印务有限公司
版 次: 2004 年 6 月第一版
2004 年 6 月第一次印刷
开 本: 787 × 1092 mm 1/12 印张: 5
印 数: 1—2000 册

ISBN 7-5362-2802-3

定价: 68.00 元

前言

潘行健

何翔是一位在美术园地里辛勤耕耘了十多年的美术教师。不久前她两次举办美术作品展览，百多幅的水彩、水粉、油画作品琳琅满目，竞相争艳，让人心旷神怡，给我们送来美的享受。最近，又得到老师、同学、朋友们和出版社的支持，选出部分作品编辑成册出版，希望能让更多的人欣赏到她的水彩画艺术。

何翔的作品，画的大多是我们生活中十分熟悉而又平凡的东西：窗前的瓶花、盘中的水果、日用的器皿、校园的一角、市区的街道……她画的静物，更多的是自然多姿的花卉；她画的风景充满生机，很少没有阳光。如果说，面对瓶中一簇鲜花、桌上一篮水果，就能感受到其中的自然气息，那么，走出画室，走到阳光下，走进树林里，走到清新的空气中，何翔的感受会更加真切、创作欲望会更加强烈。大自然，是她艺术创作的源泉。面向自然，艺术创作的灵感就永远不会枯竭。

校园景色和北疆风光是何翔最喜爱描绘的自然题材之一。出生于北大教师家庭，曾与丈夫生活在复旦和省艺师，如今又一起生活在暨大的她，对校园有一种特殊的感情。她经常去校园写生，画了许多那里的景观。选入画册九幅画于大学校园的风景作品，以轻巧、恬静、淡雅且具人文气息的笔调，向我们娓娓道出她对校园的依念情怀。而当何翔远赴北疆，面对高原的沃土、起伏的群山、放牧的马群、寥廓的天空、飘动的云影……她的感受与表现的能量也就得到了更尽情的释放。大自然、大景物、大空间、大构图，诠释着古人远取“势”、近取“质”的画训，演绎出水彩语言的丰富表现功能，为我们展现出壮阔的山原意境和奇谲的异域色

彩。钟情自然、描绘自然、赞美自然，这是何翔绘画艺术的一大特色。

在秉性开朗、好动、热情的何翔的心中，生活始终是那么美好，画画始终是那么重要、那么有价值。当一个画家以足够的努力和足够的感情投入到自己的作品之中，并随着艺术水平的提高，其个性也就会逐渐鲜明地显露出来。

何翔开朗乐观的天性所形成的明快、大方的基调与女性特有的柔和、委婉的潜质，相互交汇出她作品颇为多样的面貌：可以简练概括的造型、颇为写意的用笔使画面生动轻快（《儿时林荫道》、《风之舞》、《礼品》），也可以微妙的色彩、丰富的层次作深入细腻的描绘，而不失用笔用水的酣畅淋漓（《园中秋菊》、《燕飞草与向日葵》）；可以是一种颇具构成意味的浓郁饱满（《器皿系列》一、二），也可以是平凡自然的单纯舒坦（《紫荆》、《姜花与杨桃》）；可以是按照某种立意摆放成的静物而带有较强的构图因素（《鸡蛋》、《酒瓶》），也可以从现实环境中直接选取某个局部入画而具有较强的生活实感（《玫瑰倩影》、《“报纸房”一角》）；可以追求深沉、凝重的感觉（《土罐与杨桃》、《有酒瓶的玉米》）；也可以追求淡雅、清新的格调（《马奶子葡萄》、《洋酒与面包》）……而在这种种不同的感受与表现中，作者的艺术脉搏跳动与走向非常清晰：始终贯穿着一条更重感性、更重情愫、更重诗意的审美主线；始终呈现出一种显扬水性、滋润秀逸、洒脱自如的技法面貌；始终把握住美感、技法、个性三者既有联系又有侧重的辩证统一的关系。何翔的这种执著，在当今变化无常的艺术潮流中并不多见，因而显得更加难能可贵。

《我的向日葵与草莓》与《窗前野香飘》是特别需要提到的两张颇具代表性的作品。

《我的向日葵与草莓》这幅作品的题目，已寄予了作者的深情。也许向日葵与草莓是作者最喜爱的花果，也许这束向日葵是作者亲手采撷，也许这里边有一个真实感人的故事。何翔用了其它静物作品所少有的大画面，也少有的同时摆放了包括向日葵在内的三组鲜花。物象繁多而不杂乱，色彩丰富而基调鲜明，在平凡而温馨中透出某种经典性的庄重与完整，充分显示出作者整体的把握力和丰富的表现力。

《窗前野香飘》是最能代表何翔水彩艺术水平的一幅作品。作者对水彩技法的干湿、浓淡、虚实、强弱的把握恰到好处，把来自西方艺术的造型观念、色彩感觉、水彩语言与源于东方艺术的对形、对结构、对用笔的独特理解，谐和交融于画面中，呈现出颇具严谨、凝重的古典气质和宁静、典雅的诗意氛围，使作品的格调与品位得到了升华，格外隽永耐看，令人回味。人们在感受着野花带来春意的时候，似乎也闻到了阵阵清香。也许谁也不会想到，这幅作品正是在她那间只有几平方米、四周贴满报纸称作“报纸房”低暗的小房子里画成的。

面对生活，心向自然；坚持写生、写实，找感觉；追求水彩“本味”，用正统水彩的技法描绘美好的事物，表达自己的真切感受。这是何翔恪守的艺术准则和坚持的艺术理念，并一直贯串在她学画，进美院，以及美术教学工作的各个阶段的艺术实践中。经过不懈的努力，她的水彩技法、风格特点、日臻成熟，何翔的这朵艺术之花终于绽放，在当今水彩画坛上这位有实力的女画家无疑占有一席之地。

然而，何翔的成功绝非一蹴而就，二十五年来她在这条美术道路上是一步一个脚印走过来的。

早在一九七九年，何翔已是文革后广州市最早一批业余美术夜校的学生。一群素昧平生的年轻人，因喜欢画画聚在一起，从最基础的透视常识、石膏几何体素描开始学习。

大家学得津津有味，刻苦认真。下课后，还三五成群到市内繁华人多的地方画速写；假日里，就相约一起到广州附近远至珠江三角洲一带农村写生……之后几年，不少学生相继考入美院，何翔也于一九八四年如愿考入广州美术学院师范系水彩专业。她是专业班班长，凭着较好的专业基础，凭着自己的聪慧、悟性和勤奋好学，在专业上取得了优良的成绩。出于天性使然，她在艺术上敢于坚持主见和执著追求，给同学留下颇深印象……美院毕业后，何翔分配到广东艺术师范学校（现广东外语艺术职业学院）美术系任教至今。

外向、好动的何翔却十分潜心于自己的教学工作。她常在家里画示范作品，也常在教室和外地与同学们一起作画，还常利用业余时间给学生更多的辅导、帮助……何翔以自己的热情和执著，深深地吸引和影响学生。学生们说：“与何翔老师在一起，我们画画更有激情，我们生活更丰富多彩。”

画画是为了更好地教学，画更多更好的示范画，才能真正提高教学质量。在教学任务繁重、作画条件简陋且有不少诱惑与干扰的情况下，作为骨干教师的何翔却一直这样坚持着，这成了她毕业后十多年的基本生活内容。最近几年，何翔在与重病作多次顽强抗争的同时，并没有放下画笔，病中画出的几十幅作品依然那么潇洒、那么精彩，依然传递出她对美好生活的渴求和希望。

翻开何翔这本水彩画册，我清楚地感受到，那一幅幅画不仅描绘出她对美的真诚与奉献，也坦露出她对艺术的思考和追求，更折射出她对生活深切的理解、感悟和积极进取的人生态度。此时，我想起了一位观众在何翔展览留言簿上的话：“……面向大海，春暖花开”。是的，只有胸怀宽广、一往无前的人，才能迎来艺术人生更加明媚的春天。何翔，就是这样的人。

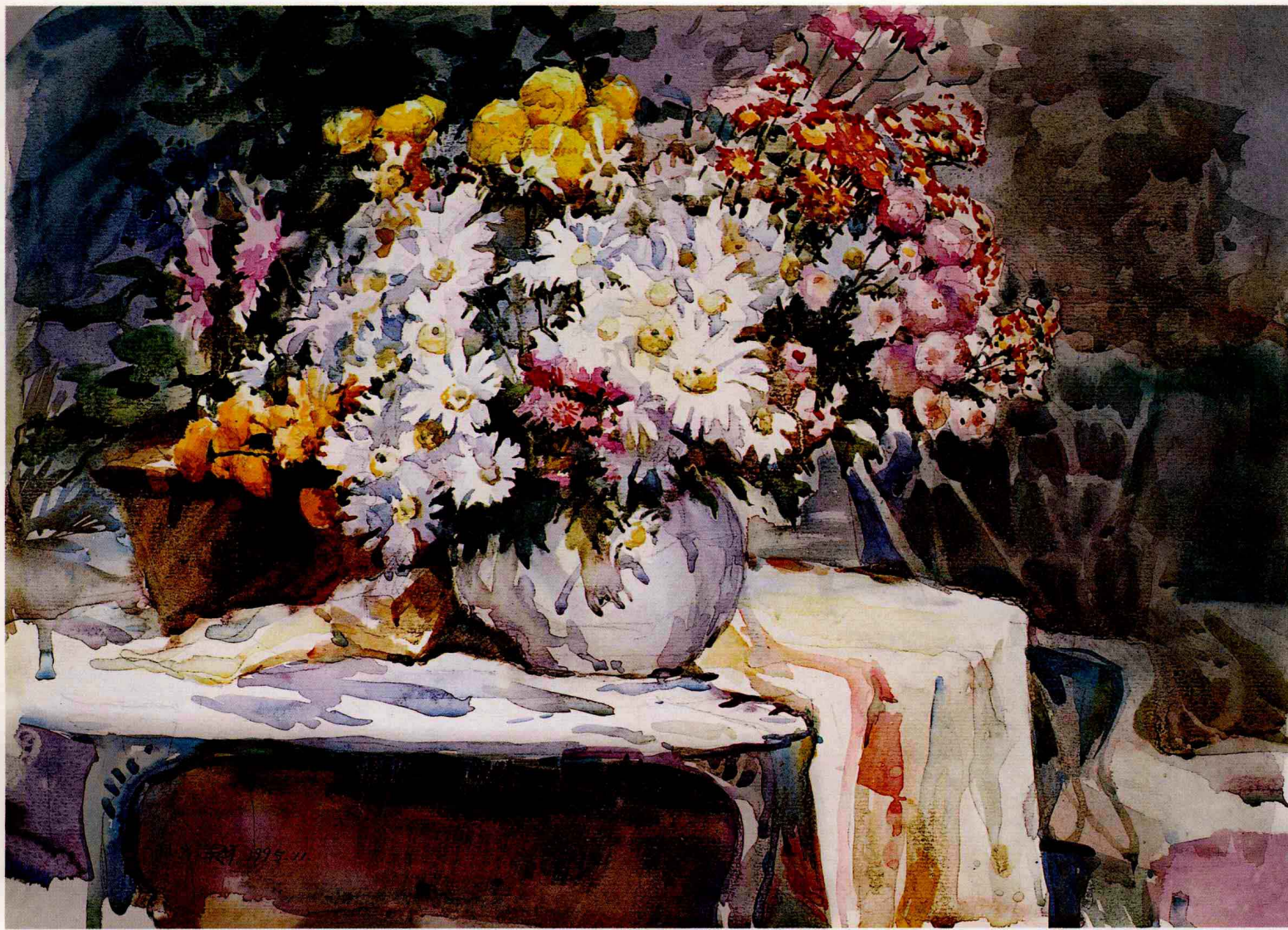
2004年4月于广州美术学院

目 录

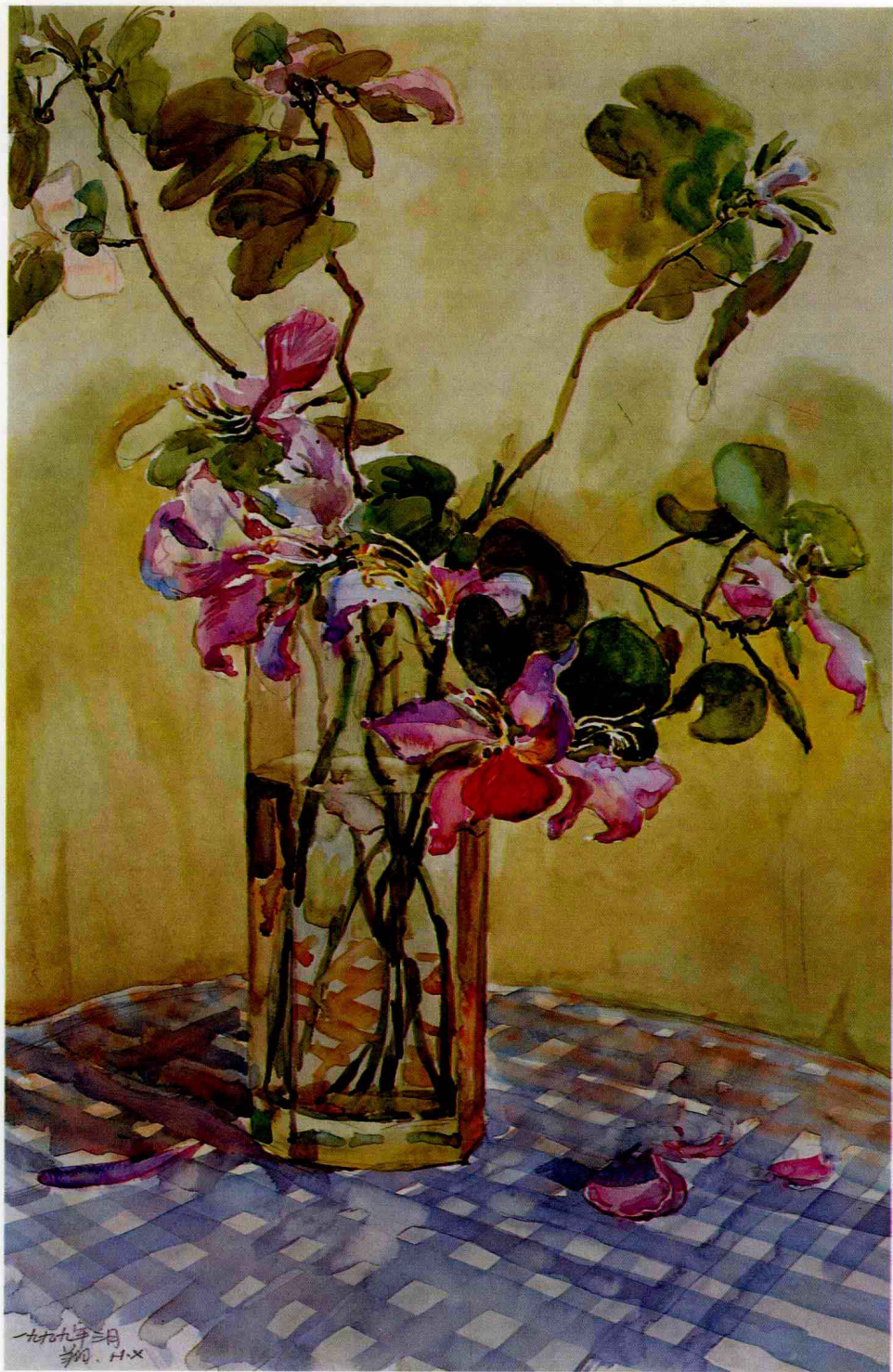
窗前野香飘	1	静物(水粉)	22	面包与鸡蛋	40
园中秋菊	2	有酒瓶的玉米(水粉)	23	“报纸房”一角	41
紫荆	3	白布上的苹果(水粉)	23	桌上的梨	41
燕飞草一、二	4	复旦画室的紫藤	24	葡萄与美酒	42
我的向日葵和草莓	5	窗前的康乃馨	24	黑与白(水粉)	43
新疆阿勒泰	6	红色静物、绿色静物	25	苹果与葡萄(水粉)	43
北疆牧场	7	蔬菜静物	26	枇杷与青果	44
哈巴河村的小白杨	8	西红柿	27	啤酒加面包	44
阿勒泰的图瓦人	8	白萝卜	27	橙色非洲菊	45
蓝蓝的天空白云飘	9	北京大学西校门	28	风之舞一、二	46
上海四川路桥老邮局	10	中山大学北区林荫道	29	二沙岛江边木筏	47
上海外滩圆明园路	11	中山大学北门	30	天字码头	47
南澳避风湾	12	春暖未明湖——北大校园	31	丹麦朋友	48
南澳海湾	12	儿时树荫道——暨大校园	32	中年汉子	48
闸坡船坞	13	书香红楼——中大校园	33	自画像	49
苹果与向日葵一、二	14	春又明湖——暨大校园	34	人体速写	49
洋酒与面包	15	校道春意——复旦校园	35	人体	50
马奶子葡萄	16	广东艺师小卖部	35	海南火鸡	50
鸡蛋	17	九龙潭度假村	36	瑶族老汉	51
器皿系列一、二(水粉)	18	华南植物园	36	塔吉克老妇	51
姜花与杨桃	19	家中的瓶花	37	汕头港	52
酒瓶(水粉)	19	非洲菊与草莓	37	重庆码头	52
黄玫瑰(水粉)	20	玫瑰倩影	38	中大东侧门	53
夏日的玫瑰	20	黄百合一、二	39	鲁迅博物馆	53
土罐与杨桃(水粉)	21	礼品	40	流花湖公园	53



窗前野香飘
38 × 52cm 1988年



园中秋菊
38 × 52cm 1985年



紫荆
52 × 38cm 1999年



燕飞草一
52 × 78cm
1999年



燕飞草二
38 × 52cm
2004年



我的向日葵和草莓
52 × 78cm 1998年



新疆阿勒泰
52 × 78cm 1994年



北疆牧场
52 × 78cm 1992年



哈巴河村的小白杨
38 × 52cm 1991年



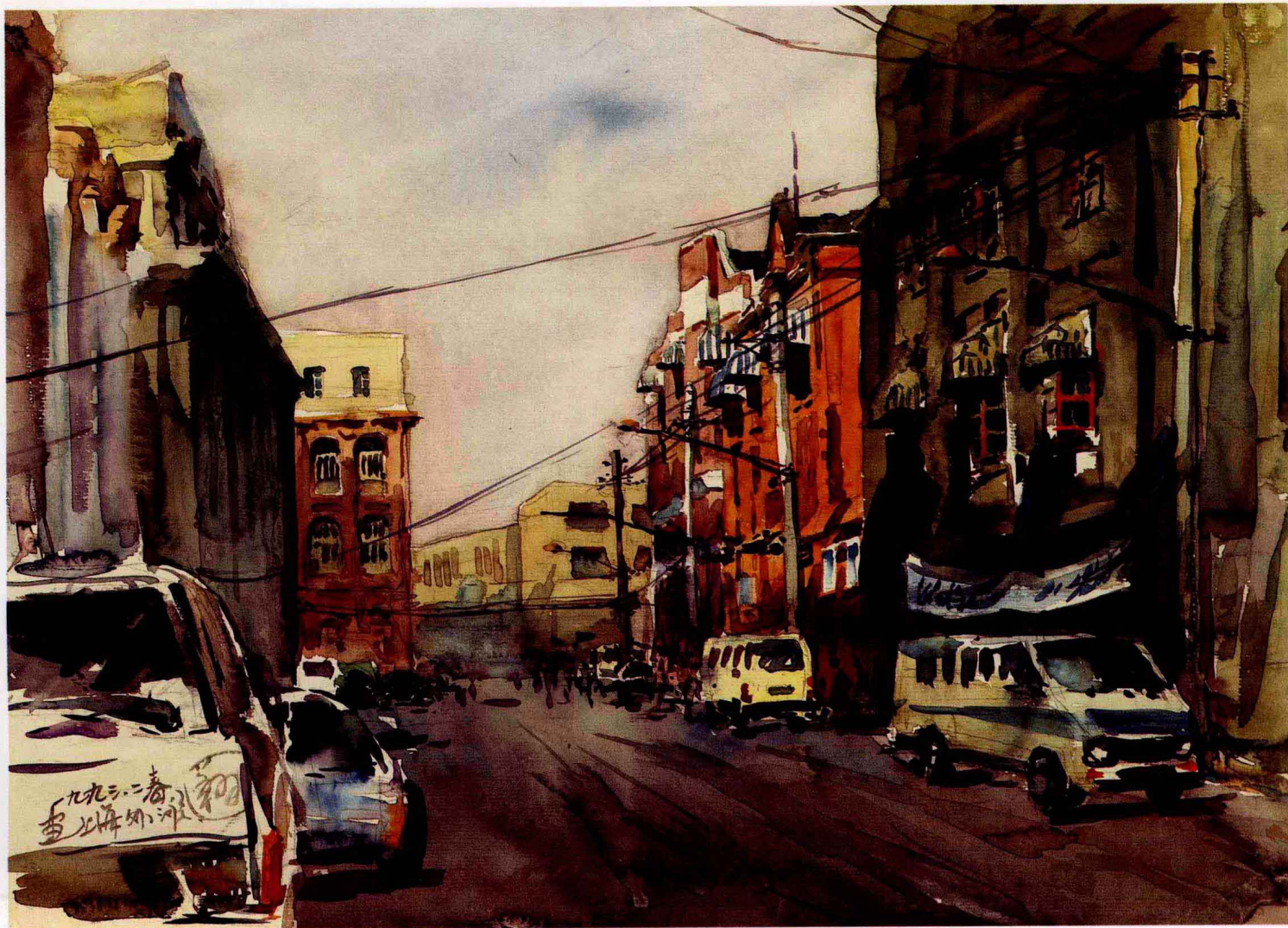
阿勒泰的图瓦人
56 × 58cm 2002年



蓝蓝的天空白云飘
52 × 78cm 1994年



上海四川路桥老邮局
38 × 52cm 1993年



上海外滩圆明园路
38 × 52cm 1993年