

■ 极具细节的对比讲解 ■ 超炫超靓的CG绘画技法 ■ CG绘画行者的修炼捷径

mcoo
www.mcoo.org



CG 中国风Q版 MCOO动漫 绘画头战技法

人民邮电出版社
POSTS & TELECOM PRESS

■ 极具细节的对比讲解 ■ 超炫超靓的CG绘画技法 ■ CG绘画行者的修炼捷径

mcoo
www.mcoo.org



CG

可爱Q版

编著：MCOO动漫

绘画实战技法

人民邮电出版社

北京

图书在版编目 (CIP) 数据

CG绘画实战技法. 可爱Q版 / MCOO动漫编著. -- 北京: 人民邮电出版社, 2011.1
ISBN 978-7-115-24186-3

I. ①C… II. ①M… III. ①动画—技法(美术)—教材 IV. ①J218.7

中国版本图书馆CIP数据核字(2010)第226651号

内 容 提 要

本书是《CG绘画实战技法》系列中的一本, 书中详细介绍了两幅可爱Q版人物作品的绘制过程。在讲解的过程中, 同时说明了作品是如何一步一步完成的。书中还配合文字解说, 详细复述了绘画者在作画过程中的所想、所做及需要注意的事项, 同时也对实际操作时的整体绘画流程及每个细节刻画都给予参考, 使得读者不论是模仿本书作品进行绘画练习, 还是自己进行实战绘画都能够得到很好的指导。本书配有1张DVD多媒体教学光盘, 包含两个案例的完整绘画过程的讲解视频教学录像。

本书将软件技能学习和绘画知识完美地结合起来, 采用了明确的流程说明和超级细致的绘画步骤讲解方式, 既适合初学者作为临摹绘画参考书籍, 也可以作为相关专业绘画人员自学提高的学习用书, 还可以作为相关美术专业的培训用书。

CG 绘画实战技法——可爱 Q 版

- ◆ 编 著 MCOO 动漫
责任编辑 郭发明
- ◆ 人民邮电出版社出版发行 北京市崇文区夕照寺街 14 号
邮编 100061 电子函件 315@ptpress.com.cn
网址 <http://www.ptpress.com.cn>
北京精彩雅恒印刷有限公司印刷
- ◆ 开本: 787×1092 1/16
印张: 12
字数: 250 千字 2011 年 1 月第 1 版
印数: 1—4 000 册 2011 年 1 月北京第 1 次印刷

ISBN 978-7-115-24186-3

定价: 49.80 元(附 1 张 DVD)

读者服务热线: (010)67132692 印装质量热线: (010)67129223

反盗版热线: (010)67171154

广告经营许可证: 京崇工商广字第 0021 号

PREFACE

» 前言

在翻阅本书之前，如果您愿意花一点时间来浏览前言的内容，相信会更加明了本书的立意和创作意图，也能够更好地帮助您正确地使用本书。

为什么编写本书

很多使用电脑绘画的人也许只会用画笔、橡皮擦及简单的命令操作，却能画出令人赞叹的作品，但效率不高；也有许多熟练运用软件、知晓软件每一个命令作用的人，却难以创作出令人满意的作品。前者需要掌握更多技巧，后者需要知道从何处着手，以及如何深入细节和完善画面，本书就是以这两个切入点进行详细介绍的。

本书特点

需要说明的是，本书的使用是与配套光盘紧密结合的。以学习Photoshop或Painter软件使用方法和技巧为目的的读者可以在光盘视频中找到绘画常用工具的用法，这一点会在“光盘说明”中详细介绍；而已经基本掌握了软件的使用，但对于如何使用工具进行创作而感到迷茫的读者，也可以很快在书中找到答案。

本书中介绍软件工具的篇幅很少，之所以舍弃工具使用方法的讲解，就是要让大家把关注的焦点集中于“如何绘画”上，而不是“如何使用工具”。虽然工具的使用是进行绘画的基础，但同样地，在计算机上进行绘画所使用的工具，包括软件、手绘板、鼠标等，与在纸上进行绘画所使用的工具，如铅笔、马克笔、水笔等其实没有本质上的区别，都是服务于完成绘画作品这一目的的，而且任何一个工具都有可能被其他工具所取代，但绘画思路和技巧却永远都无法被工具所代替。

如何使用本书

对于软件初学者，建议结合光盘与书籍内容，在视频教学录像中查看如何使用工具，从书籍中培养绘画的思考过程；对于能够使用熟练软件而无绘画经验的读者，可以以书籍为主，光盘视频教学录像为辅，主要进行绘画的练习和原创作品的尝试，学习视频中所教授的绘画手法；而对于已经有一定绘画经验的读者，本书则可以成为一本参考书，启发绘画的灵感，深入把握作品的细节，使绘画水平更上一层楼。

编者
2011年1月

ABOUT

» 光盘说明

光盘中包含完整记录绘画过程的视频，以及绘画作品的线稿和最终的完成效果图。

光盘中的视频是绘画过程的全记录，它全方位地展现了绘画者从开始绘制到最终完成效果的过程，读者能够方便地进行查阅和观看；同时光盘中配有软件使用的解说，对初学者而言会有很大的帮助；在实际练习时，读者可以使用光盘中提供的线稿，并将练习的最终效果与光盘中的最终效果图文件进行比照。

光盘文件中的内容如下。

Q版西游记·绘画过程

分为8个小节 总计241分钟

Q版西游记·绘画过程 (1) (23分钟)

Q版西游记·绘画过程 (2) (19分钟)

Q版西游记·绘画过程 (3) (30分钟)

Q版西游记·绘画过程 (4) (23分钟)

Q版西游记·绘画过程 (5) (35分钟)

Q版西游记·绘画过程 (6) (38分钟)

Q版西游记·绘画过程 (7) (34分钟)

Q版西游记·绘画过程 (8) (39分钟)

Q版三英战吕布·绘画过程

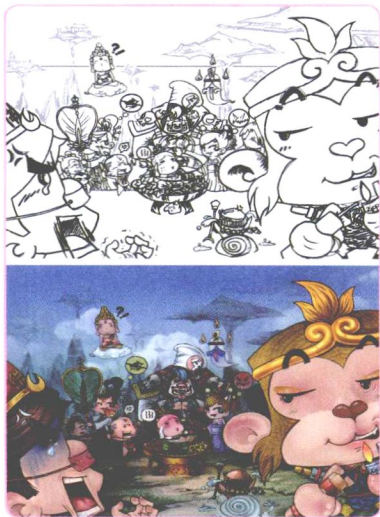
分为4个小节 总计144分钟

Q版三英战吕布1·吕布和关羽 (56分钟)

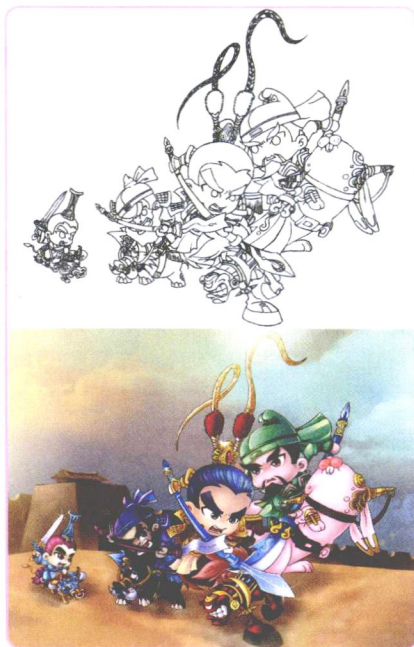
Q版三英战吕布2·张飞 (46分钟)

Q版三英战吕布3·刘备 (16分钟)

Q版三英战吕布4·背景和画面调整 (26分钟)



Q版西游记的线稿和最终效果图



Q版三英战吕布的线稿和最终效果图

CONTENTS

» 目录

◆ 第一部分 基础知识

可爱Q版释义	7
可爱Q版人物之头身比例要素	8
可爱Q版人物之服装要素	13
可爱Q版之动物造型要素	16
可爱Q版之其他类型人物	17

◆ 第二部分 Q版西游记

线稿绘制说明	21
整体·上色	26
人物上色·牛魔王	30
人物上色·铁扇公主	44
人物上色·红孩儿	51
人物上色·唐僧	56
人物上色·仆从	67
人物上色·佛祖	79
人物上色·沙僧	82
人物上色·孙悟空	86
人物上色·猪八戒	95
环境上色·背景和草地	100
最终上色·调整	107

◆ 第三部分 Q版三英战吕布

线稿绘制说明	119
整体·上色	123
吕布上色·面部	127
吕布上色·头发	131
吕布上色·束发金冠	133
吕布上色·黄金铠甲	136
吕布上色·方天画戟	139
吕布上色·坐骑	143
关羽上色·面部和发须	147
关羽上色·翠绿帽袍	150
关羽上色·青龙偃月刀	153
关羽上色·嘶风赤兔马	156
张飞上色·面部和发须	160
张飞上色·蓝紫帽袍	162
张飞上色·丈八长矛和坐骑	166
刘备上色·面部和头发	174
刘备上色·束发云冠和服饰	177
刘备上色·武器和坐骑	180
最终上色·背景和画面调整	185



第一部分 基础知识

可爱Q版释义

大家在欣赏插画的时候，常常会看到许多插画人物被缩小后的形态，十分小巧可爱，这种变形后的人物就是我们所说的Q版人物，那么到底什么是Q版呢？其实“Q”来源于英文“Cute（可爱）”的谐音，通常用来形容造型的可爱和小巧，比如在化妆品和香水中，“Q版”就意味着小型包装、试用装、小样或中样等比正常版小许多的包装容量，而在插画中则是形容可爱有趣的人物造型。

从Q版的定义和Q版造型的直观视觉印象可以看出，Q版人物与真实人物和普通的漫画人物最为显著也是最为重要的差别就是头身比的不同，相比之下，Q版人物的头身比更小，使人物看起来憨态可掬；其次，由于头身比的变化，造成Q版人物的头部和身体各个方面也发生了一定的变形，以符合身体的比例和可爱的特征。Q版绘画并不是仅仅绘制人物，还有服装、道具、场景及动物等多方面，由于篇幅所限，下面就针对人物头身比、服装和动物造型3个方面进行介绍，并不再局限于传统的Q版人物，以展现Q版人物各种各样的面貌。

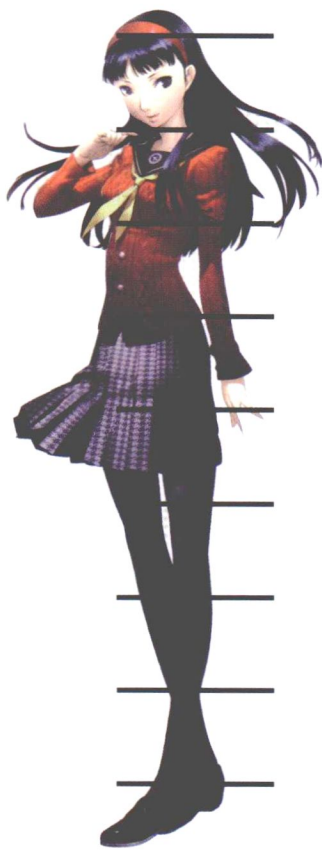


可爱Q版人物之头身比例要素

所谓头身比，就是头部与身高的比例，通常所说的“九头身”就是以其头部高度作为基础，身高为头部高度的9倍，这属于完美的人体比例，以此类推还有八头身、七头身、六头身……人物的头身比例不同，给人的感觉也就不同，通常来说，现实人物中成人的体型比较贴近七头身左右，而在非写实插画当中，会对人物身体进行拉伸，成为八头身甚至九头身的完美体型，从而更符合视觉的审美观；而Q版人物的头身比一般在二头身到四头身之间，头身比越小，人物越圆润可爱，但也会使得许多细节无法表现，其中三头身是表现人物动态的最佳比例，同时兼顾了细节和形态两方面的效果。

头身比例的变化

一开始绘制人物就需要确定头身比的关系，针对不同的角色设定不同的头身比例才能最合适地表现人物身份、性格和动态。



八头身的人物上身较短，腰部向上偏移，腿部拉长，属于插画中经常出现的头身比例，与九头身相比，虽然无法达到完美比例，但更贴近于现实生活且易于令人接受。



七头身的人物比例与现实人物最为接近，但为了表现出身材体型的美感，通常会将上身与下身的比例缩小，从而凸显出腿部的长度。



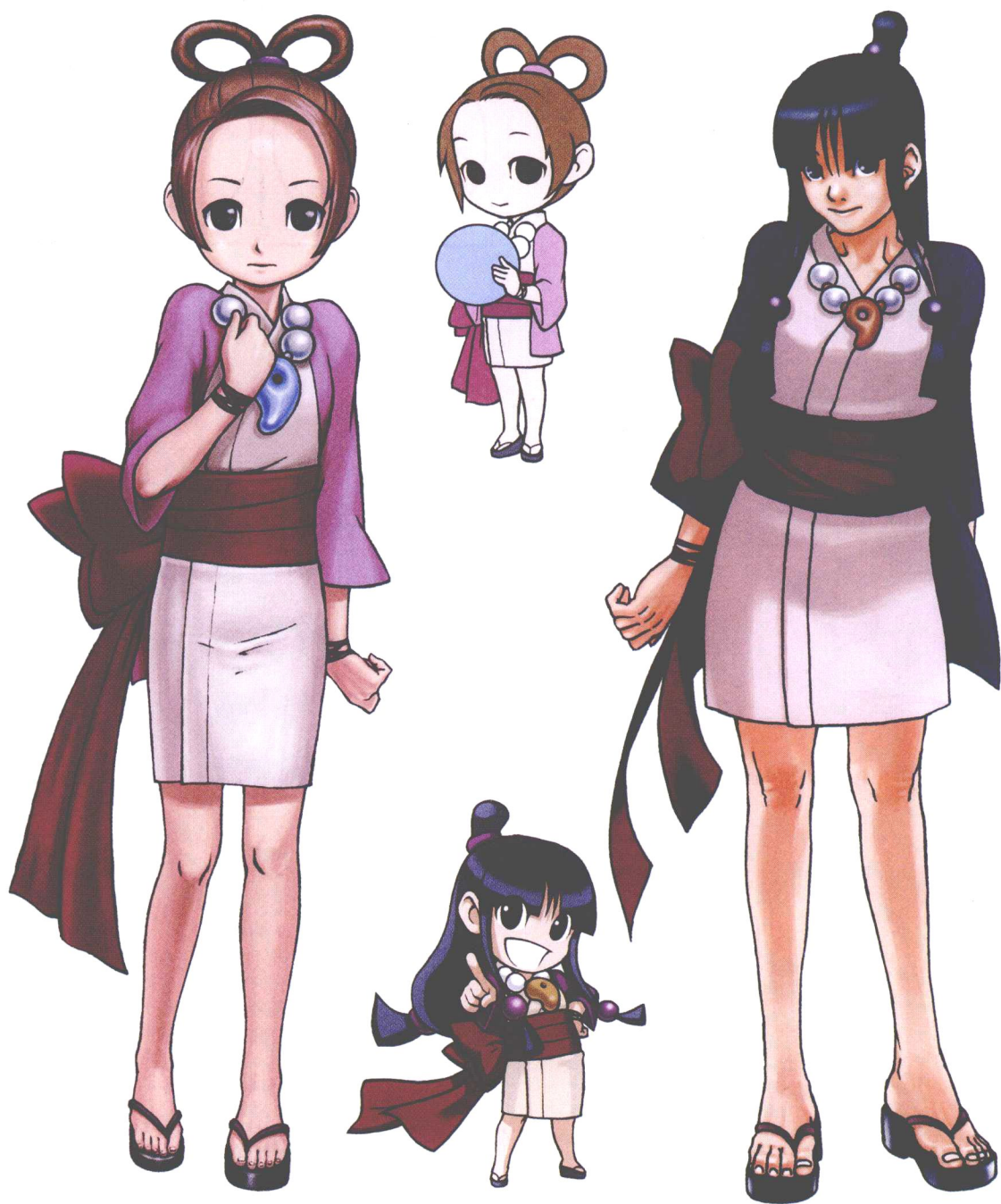
五头身的人物已经初步显露出可爱感，属于现实人物与Q版人物之间过渡的头身比例。



三头身是完美的Q版人物比例，这种比例使头部显得很大，强烈表现出人物幼小可爱的感觉，腿长的不同效果可以表现出不同年龄的人物，腿部较长者为年轻人，较短者为中年人。

》普通插画人物的Q版化

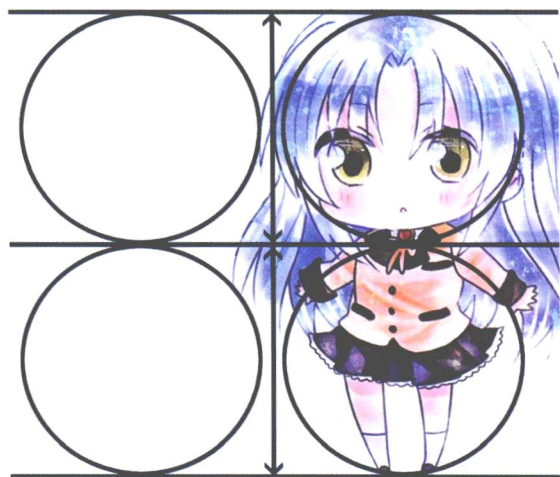
Q版人物大都是由普通人物演化而来的，许多画者都喜欢在完成正常版的人物画稿后再绘制出人物的Q版造型，以此来增加画面效果并拓展绘画领域。



二头身的Q版人物

Q版人物的头身比主要为二头身、三头身和四头身，下面来重点了解这3种身体比例。

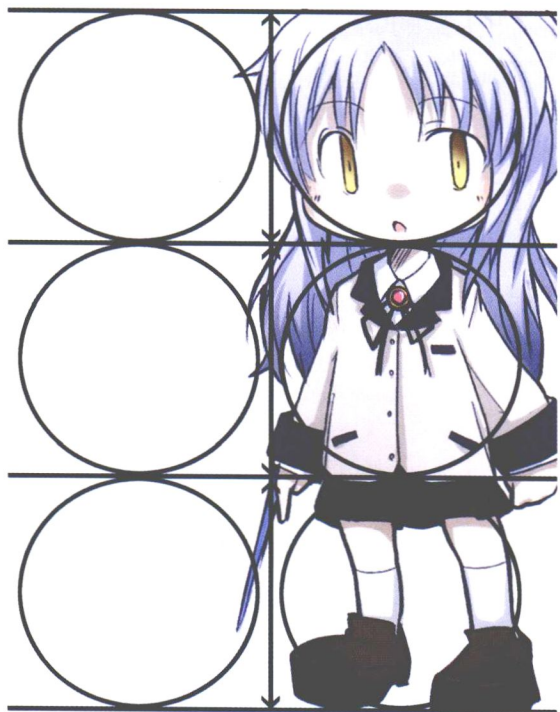
如右图所示，一个圆圈代表一个头长，二头身的Q版人物就占据了两个圆圈，身体的长度与头部的长度是相等的，由于这一特性，在刻画二头身的Q版人物时，会省略或弱化人物的许多细节部分，将人物的重点突出即可。



由于二头身的Q版人物头部占据了一半的长度，所以面部表情的绘制十分重要。左侧两个人物都是喜悦的表情，这种表情会让人感到十分舒服且心情愉悦，但上方人物为喜悦中带着点害羞，是受到夸奖或赞扬后的表情；下方人物为喜悦中带着点淘气，眨着眼睛笑，配合顽皮的手部动作，整体呈现出活泼可爱的形象；正上方的人物则是吃惊中带有生气的表情，眼睛睁得大大的，嘴巴也大张着，眉毛上翘，还有双手叉腰的动作，可见是看到了令人惊讶和气愤的事。

》三头身的Q版人物

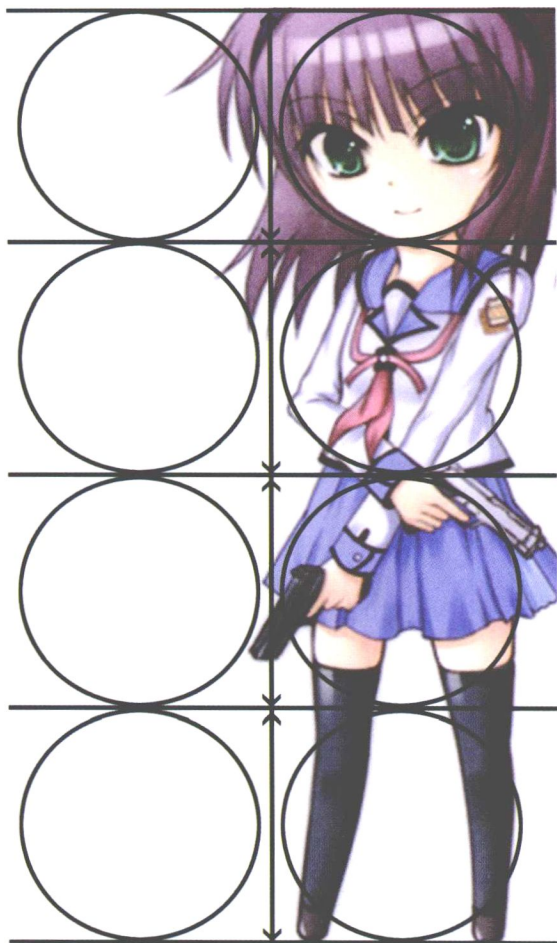
右图为三头身的Q版人物示意图，与二头身的Q版人物相比，上半身与下半身的线条起伏变化增大了，此时已经能够刻画出人物的许多细节，包括鞋子、服装上的饰物等。



三头身的Q版人物已经能够展现出许多动作，其中为左侧上方的Q版男生绘制了冲天的发型，让人感受到人物十分高傲强势，其周围搭配可爱的Q版小动物后显得更加生动有趣，形成强烈对比。

》》 四头身的Q版人物

右图为四头身的Q版人物示意图，人物的身体结构已经发生了明显的变化，腰部的位置也开始向上偏移，腿部有了明显加长的效果，人物体态线条开始趋于正常化，手部已经区分出了单个手指和动作的细节，人物形象已经由Q版的圆润开始转向形体的修长，但仍保留着Q版可爱的感觉。



四头身的Q版人物表现动作的能力更强。上方的人物表现出略带奔跑感的站姿，膝盖略微内收，属于性格内敛的流露，双手上举，可见是看到了自己喜爱的人，向其表示欢迎，面部表情也说明了这一点，仅仅通过人物的表情和动作就能表现出人物的性格、心情和当前的环境状况；右侧的女孩呈现半坐半躺的状态，十分自然休闲，此时需要注意人物重心的转移，一般手部着力点、臀部和脚底在同一直线上，腿部的弯曲可以保持身体平衡。

可爱Q版人物之服装要素

服装是反映人物身份、职业、年龄、性别等多种信息的道具，还可在一定程度上表现人物的性格特征和心里活动，Q版人物也是如此，虽然对服装进行了很大程度的简化，但它仍是不可或缺的一部分要素，下面介绍3种并不常见的服装样式来表现服装对于Q版人物造型的作用。

» 古典汉服



从左至右，从上至下来看，第1个人物的服装颜色素雅，款式独特，属于官宦人家的小姐；第2个人物短衣长裤，便于行动，属于寻常百姓家活泼可爱的小丫头；第3个人物衣袂紧束，颇有妇道人家的感觉；第4个人物华衣贵冠，显然是宫中的妃子；第5个人物书生帽加文雅长袍，是谦恭有礼的书生扮相；第6个人物头裹帽巾，宽袖大袍，微微露出脚尖，一副满腹经纶、足智多谋的军师模样；第7个人物华丽长袍，花纹样式繁复，色彩艳丽，头戴帽冠，却面显愁容，似乎是不愿受家人管束的贵公子形象；第8个人物更不必说了，身着铠甲，肩披战袍，头戴钢盔，手持利剑，仪态威严，刚劲有力，俨然是凯旋而归的将军。

» 贵族宫廷服



从左至右，从上至下来看，第1个人物的服装上印着美丽的花朵，外面还罩着薄如蝉翼的纱衣，给人超凡脱俗的感觉；第2个人物是十分明显的清朝宫装扮相，袍服样式配以轻柔的围巾，手持圆扇，头戴簪饰，脚穿旗鞋；第3个人物身着长而拖地的裙装，宽大的裙摆和袖袍处点缀有艳丽的花朵，与头发上佩戴的花饰相呼应，娇艳而美丽；第4个人物的服装样式层层叠叠，颇有古代仕女的风范，颜色清丽，搭配独特的发型别具一格；第5个人物白色的衣服底色上盛开着鲜艳的梅花，搭配红色的披巾，红白相间，煞是好看；第6个人物的紫色衣袍衬托出人物身份的高贵和神秘，华丽的绸缎布料及人物头上所佩戴的贵重饰品也印证了这一点。

京剧扮相服



京剧是中华民族的艺术瑰宝，是中华民族国粹，沉淀着中华民族五千年文化的深厚底蕴，距今已有两百多年的历史了，它以歌舞演绎故事的形式，具有综合性、虚拟性、程式性三大特征。京剧行当有生、旦、净、丑，四功五法分别是唱、念、做、打和手、眼、身、法、步，人物有忠奸之分、美丑之分、善恶之分，各个形象鲜明，栩栩如生。上图中从左至右、从上至下来看，第1个是青衣，第2个是武生，第3个是小生，第4个是花脸，第5个是刀马旦。

可爱Q版之动物造型要素

生活中常见的小动物都十分惹人喜爱，而在Q版绘画中，这些动物会变得更加活泼可爱，不论是原本看起来凶狠的猎狗，还是生性安静的猫咪，都会赋予其独特的面貌，使其形象更加多样化。

