

NATIONAL GEOGRAPHY
ENCYCLOPEDIA

- ◆ “上知天文，下晓地理”，是中国人对学问渊博的人的常用赞誉
- ◆ 以优美简练的语言，科学严谨而又生动地为我们讲述了丰富多彩的环球地理知识
- ◆ 神奇的水下世界、宏伟的都会名城、壮观的自然奇景、神秘的文化遗址、古老的人文胜迹

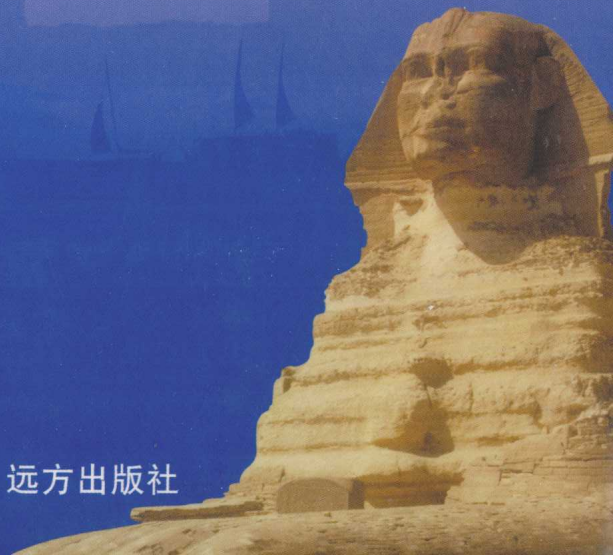
国家地理百科

主编：李金龙

陕西 甘肃 青海



远方出版社



K9-61
14

国家地理百科

NATIONAL GEOGRAPHY ENCYCLOPEDIA

李金龙 主编

陕西 甘肃 青海



远方出版社

图书在版编目 (CIP) 数据

国家地理百科/李金龙主编 - 呼和浩特: 远方出版社. 2005. 9

ISBN 7 - 80723 - 065 - 7

I. 国… II. 李… III. 文史 - 中国 IV. 1209

中国版本图书馆 CIP 数据核字 (2005) 第 083762 号

国家地理百科

责任编辑: 古 月

主 编: 李金龙

出版发行: 远方出版社

社 址: 呼和浩特市乌兰察布东路 666 号

邮 编: 010010

经 销: 新华书店

印 刷: 北京市宏泰印刷有限公司

开 本: 850 × 1168 1/32

印 张: 237

字 数: 3430 千字

版 次: 2005 年 9 月北京第 1 版

印 次: 2005 年 9 月第 1 次印刷

标准书号: ISBN 7 - 80723 - 065 - 7/G · 40

定 价: 624. 00 元 (24 册)

如有印、装错误, 工厂负责退换。

前 言

“上知天文，下晓地理”，是中国人对学问渊博的人的常用赞语，由此也可以看出中国人对地理知识的重视。“秀才不出门，便知天下事”，也是基于深厚的地理知识的积淀。当你迷失在亚马孙平原那茫茫无际的原始丛林时，当你惊叹金字塔的伟大壮观却对其历史一无所知时，当你置身于楼兰古国遗址前却难以解读“绿洲文明”时，当你漫步西安古城却不能说出其深厚的文化底蕴时……对这一点会有更深的体会。

然而，人的精力和时间毕竟有限，因此要掌握必备的地理知识就要构建科学的知识体系，准确地把握知识要点，这样才可以收到事半功倍之效。鉴于此，我们特邀几十位长期从事自然和人文地理教学与研究的专家学者，倾力编写了《国家地理百科》丛书，将之作为献给广大热心读者的最佳礼物。丛书囊括了全球 200 多个国家和地区，以优美简练的语言，科学严谨而又生动地为我们讲述了丰富多彩的全球地理知识。在介绍各国自然景观、风俗民

情、历史文化的同时，还对诸多国家的地貌、水系、发展简史、经济状况等一一介绍，以使读者有更详尽的了解。

为了使知识体系与艺术享受融为一体，我们精心选取了上千幅图片，神奇的水下世界、宏伟的都会名城、壮观的自然奇景、神秘的文化遗址、古老的人文胜迹之类，全方位展示了历史、文化、民俗、景观。这些图片大都出自国内外顶尖摄影师之手，足以让你尽情领略大自然的造化神工，由衷赞叹人类创造的一个个伟大奇迹，充分探索环球各国那神秘而真实的风采。

当您打开这套图文并茂的丛书，文字的力量与图画的趣味一起流淌，不知不觉间会开始一段愉快的读书之旅，让你在理性和感性交替的“旅行”中洗涤疲惫，丰富精神内涵。

丛书编委会

国家地理百科 目录

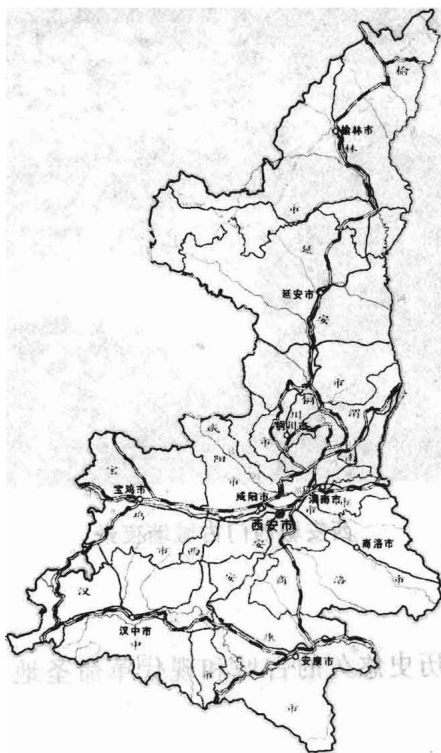
陕 西	1
甘 肃	75
青 海	143



陕西

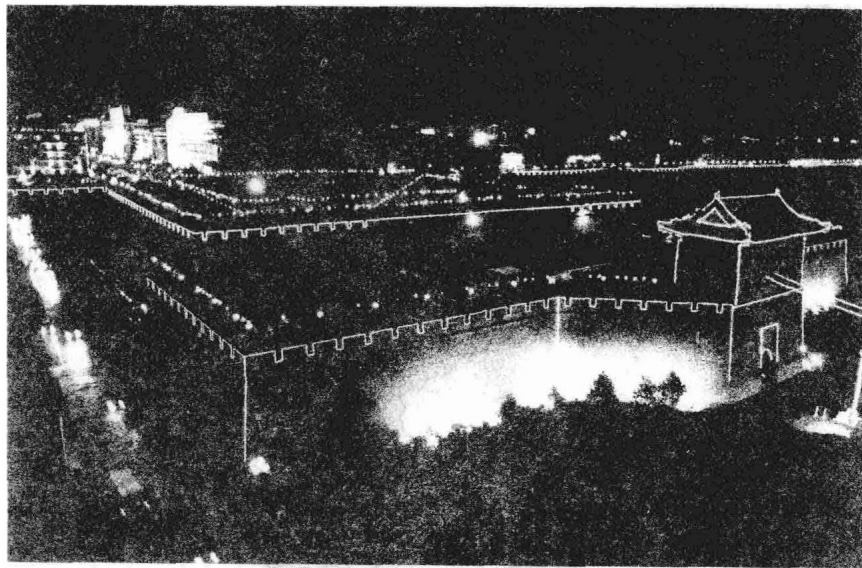
行政区划

陕西省是中国西北地区工农业和交通较发达省区，简称陕或秦。因位于陕原（今河南陕县）之西而得名。位于中国中部，东濒黄河。介于东经 $105^{\circ}29'$ ~ $111^{\circ}15'$ 、北纬 $31^{\circ}42'$ ~ $39^{\circ}35'$ 之间。东与山西省、河南省毗连，南与湖北省、重庆市、四川省为邻，西与甘肃省、宁夏回族自治区接壤，北邻内蒙古自治区。面积 19 万多平方千米。辖 10 个地级市，24 个市辖区，3 个县级市，80 个县。省会西安市。



西安市

西安古称长安，陕西省省会，中国历史文化名城之一，曾有13个朝代相继在这里建都。西安是“丝绸之路”的起点，是自古以来中国与世界各国进行经济、文化交流的重要城市。现在的西安是中国西北地区经济、文化、交通中心。全市辖9区4县，面积9983平方千米，人口702万。市境地处“八百里秦川”的中心，气候温和。西安是华北、华东联系西北、西南陆空交通的重要枢纽。此外，西安的地上地下都保护和埋藏着众多的文物古迹和奇珍异宝，堪称一座“立体历史博物馆”。市区拥有骊山、华山、翠华天池等风景名胜。西安成为驰名内外的旅游名城。



西安城西门古城墙夜景

延安市

延安是中国历史悠久的古城和现代革命圣地，陕北经济、文

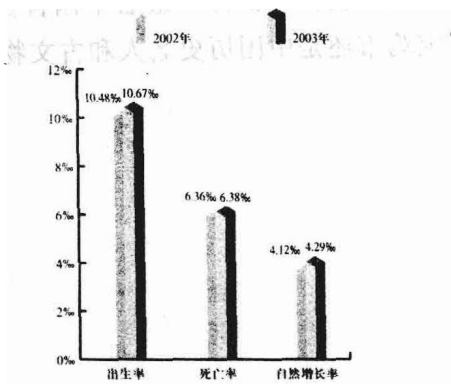
化和交通中心，位于省境北部，面积 36712 平方千米，人口 198 万。从秦汉至唐宋，延安及其附近地区“东带黄河、西控灵（武）（宁）夏”，为陕北的交通要冲。20 世纪 50 年代以来，延安工业、农业、交通、运输业发展较迅速，工业有电力、机械、化肥、汽车修配、纺织等。农作物以小麦、玉米为主。以延安为中心的公路干线南通西安，北达包头，东连太原，西接银川。民航班机直达北京、西安、太原、榆林等地。1958 年建立的延安大学为陕北地区的最高学府。延安不但革命旧址多，而且还有轩辕黄帝陵、凤凰山等重点文物保护单位。此外民间艺术剪纸、腰鼓等也很有特色。

宝鸡市

宝鸡是陕西新型工贸城市，位于省境西部，面积 18235 平方千米，人口 372 万，辖 3 区 9 县。周在此建都，秦统一中国后，属内史地，西汉时隶右扶风，三国晋时为扶风郡。全市地势西、南、北三面环山，中、东部低而平坦，为关中平原西端。目前宝鸡市的工业有机械、电子、食品、冶金、纺织、建材、化工、有色金属等门类，石油设备和钛材产量居中国首位，而且还有丰富的金矿资源。宝鸡市还是中国历史名人和古文物荟萃之地。

人口、民族

陕西省人口约有 3611 万 (2003), 约占中国人口的 2.9%。人口密度每平方千米 160 人左右, 高于全国平均密度。人口分布不均, 陕北较低, 约 52 人, 仅绥德、米脂、吴堡等县人口较稠密, 每平方千米约 150 人; 关中平原地区, 约 322 人, 尤其是东起渭南, 西至武功, 北抵铜川的三角地区竟高达 500 人以上, 为全省人口最稠密地区; 陕南秦岭、大巴山区平均约 119 人, 但汉江谷地平坝区人口密度高达 350 人左右。在全省总人口中, 汉族人口约占总人口的 99.53%, 分布遍及省境; 少数民族人口约占 0.47%, 仅有 15.56 万人左右, 其中回族 13.09 万人, 其余为满、蒙古、壮、藏等民族, 主要分布在西安、宝鸡、安康、汉中和咸阳等地。



陕西省人口出生率、死亡率、自然增长率比较图

历史文化

陕西是中华文明的发祥地之一，境内有距今 115 万年的蓝田猿人头颅骨化石，距今 18 万年至 20 万年的大荔智人化石和距今 4 万年至 5 万年的河套人遗址。仰韶山文化、龙山文化遗址在这里的分布非常丰富。中华民族的始祖炎帝、黄帝的族居地和陵寝都位于陕西。从公元前 11 世纪开始，先后有 15 个王朝在陕建都，为陕西留下了丰富的历史文物古迹。陕西还是中国革命的摇篮，中国共产党曾在延安 10 年，领导中国人民进行抗日战争和解放战争，留下了许多宝贵的革命遗迹，成为中国爱国主义教育基地之一。



蓝田人猿人复原头骨

蓝田人

蓝田人遗址位于今天的陕西省蓝田县公王岭一带。约 80 万年至 75 万年前，有一些在低平的前额上隆起粗壮眉脊骨的原始人类生息活动。他们打制的石器外形又粗又大，但已经有不同类型石器分工的迹象。这就是蓝田人。他们的化石于 1963 ~ 1965 年在当地更新世早期地层中被发现。考古研究表明，蓝田人比稍后的北京人大脑容量较小一些，大约 778 毫升。但他们已经是完全的直立人，而且是已发现的亚洲北部最早的直立人。直立行走，这是猿成为人的重要标志。

半坡遗址

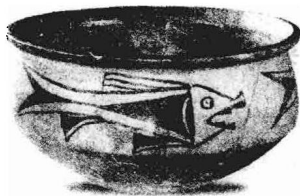
约前 5000 年至前 4300 年，仰韶文化发源于黄河中游，今陕西西安东郊半坡村北。其半坡类型以西安半坡遗址的早期遗存为代表。现发现 40 余座建筑遗址。据推测，这些或圆或方的建筑，可能是母系氏族成年妇女过配偶生活的住房。

半坡类型的工具用石、骨、角、陶

制成，有开垦耕地和砍劈用的石斧、石铤、石铲，收割禾穗的石刀、陶刀，加工谷物的石碾、石磨盘、石磨棒等。生产以农业为主，发现粟的遗存。饲养的主要家畜是猪、狗、鸡和黄牛。渔猎经济仍占重要地位，出土了许多石、骨镞和石网坠，还有些带倒钩的鱼叉、鱼钩以及石矛。有一种制成颗粒状麻面的陶铤，可能是鞣制皮革的工



半坡遗址·船形彩陶壶



鱼纹盆

具。陶器以及粗质和细泥红色、红褐色陶为主，最常见的是粗砂陶罐、小口尖底瓶和钵所组成的一套生活常用器。在圆底钵口沿的宽带纹上，发现有22种不同的刻划符号，有人认为是中国古代文字的渊源之一。半坡遗址的发现和发掘，对原始社会母系氏族公社的婚姻、生产、生活习俗的研究提供了宝贵的资料。1958年，在原址上建成了古朴壮观的半坡博物馆。

秦始皇开创帝制

始皇二十六年（前221），秦将王贲攻陷齐国，至此，秦统一了六国，建立了中国历史上第一个统一的多民族专制主义中央集权的封建王朝。秦王嬴政改称始皇帝，定都咸阳，开创了帝制。秦始皇建成一套适应统一国家需要的新的政府机构，即三公九卿制及郡县制。在这个机构中，中央设丞相、太尉、御史大夫，丞相、太尉、御史大夫以下，是分掌具体政务的诸卿；地方行政机构分郡、县两极，郡设守、监、县，万户以上者设令，万户以下者设长。这样，从中央到地方就形成了一个严密的统治网络。中央集权的制度从此确立。

西安碑林

西安碑林位于西安市三学街，北宋元二年（1087）设立，原为保存唐开成年间镌刻的《十三经》而建，后不断增添，至今已收藏历代碑碣2300余方。其中，有唐刻《周易》、《尚书》、《诗经》、《春秋左氏传》等大型“石



明·风颠《达摩东渡图》

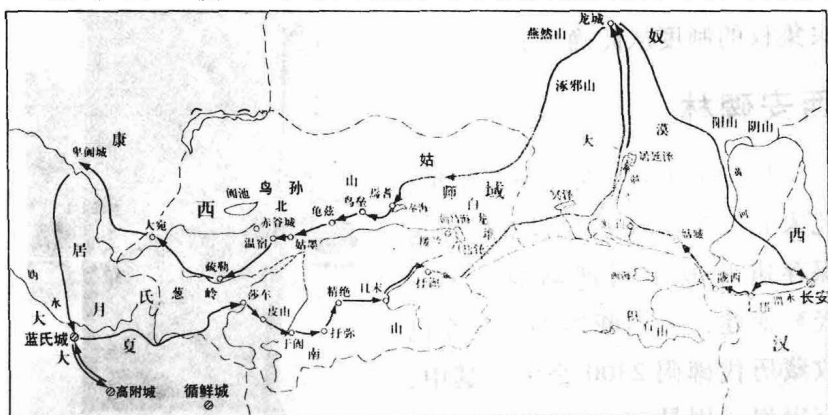
质书库”《开成石经》；“大秦景教流行中国碑”、“中尼合文之陀罗尼经幢”和“唐大智三藏碑”等；有汉至清各代各流派名家手书碑刻等，俨然一座古代书法艺术的巨大宝库。

司马迁

司马迁（约前 145 或前 135 一？）字子长，夏阳（今陕西韩城南）人。西汉史学家、文学家。从 19 岁开始游历大江南北，考察社会民情，采集传说故事，精通天文历法。司马迁初任郎中，元封三年（前 108）继承父职，任太史令。太初元年（前 104）与唐都、落下闳等对历法进行改革，并制定了太初历。公元前 99 年因对李陵军败降匈奴事有所辩解，得罪了皇帝，被治罪下狱，处以腐刑。出狱后任中书令，并发愤继续完成所著史书，终于完成了著名的传世之作《太史公书》，即后来的《史记》。该书是中国最早的通史，开创了中国纪传体史书的先河。

张骞

张骞（？—前 114）汉中成固（今陕西城固县）人，西汉外



张骞出使西域路线图

交家。官大行，建元二年（前139），汉武帝为联合大月氏共同打击匈奴，派张骞出使西域。张骞在出陇西经过匈奴时，被俘，在匈奴10余年，娶妻生子，但却始终秉持汉节。元朔三年（前126），他回到了阔别13年的长安。元狩四年（前119）又奉命出使乌孙。他是第一个从中原出使西域的人，打通了古代中西交通著名的“丝绸之路”。他两次出使西域，加强了中原和西域少数民族的联系，进一步发展了汉朝与中亚各地人民的友好关系，促进了中国与西域经济文化的交流和发展。张骞死后被封为“博望侯”，葬于成固。

黄帝陵

黄帝是传说中的中国原始社会末期的一位部落首领，是开创中华民族文明的先祖，姓姬，号轩辕氏。自古以来，中国人尊之为轩辕皇帝，因其崇拜信奉五行中的土，而黄河流域的土地又是黄色的，所以叫黄帝。黄帝陵位于延安市南黄陵县城北的桥山顶上，坐落在鲜花与翠柏之中，相传里面埋的只有黄帝的衣冠，陵高3.6米，周长48米，桥山上有下马石，山麓有轩辕庙。



黄帝陵祭亭

炎帝陵

炎帝和黄帝一样是传说中著名的部落首领，中华民族的祖先。相传，神农乡是炎帝神农氏的生长地，现在神农乡境内还有神农寝骨台和“九龙泉”残碑等遗迹。1993年炎帝的陵寝在宝鸡渭滨区神农乡常羊山上建成后，同年4月，宝鸡市举行了盛大的移

灵仪式，从此炎帝陵就成为海内外炎黄子孙祭祀炎帝先祖的圣地。



炎帝像

诸葛亮祠

诸葛亮祠位于宝鸡市东岐山县城南 25 千米处的五丈原北端。



五丈原诸葛亮祠

五丈原高 120 余米，面积约 50 平方千米。这里南依棋盘山，东西北三面临河，可攻可守，为古代行军布阵之地，是三国遗迹之一，相传为诸葛亮（181 ~ 234）六出祁山的最后一个战场。

诸葛亮祠又名武侯祠，创建于元朝初年，是省级重点文物保护单位。武侯祠的墙壁上绘满三国故事画，还石刻岳飞手书的《出师表》。

张良庙

张良庙又名留侯祠，位于留坝县西北17千米处的紫柏山下。张良（？～前189）是西汉时著名的政治家。传说张良曾三次下桥为圯上老人拾鞋，而获得《太公兵法》，后辅佐刘邦与项羽争夺天下，功绩卓著。张良庙背靠紫柏山，两旁各有一条小河流过。庙内建筑众多，结构独特，四季风景如画，庙内还有许多匾额、对联、碑石等文物。



张良庙内的张良塑像

姜太公钓鱼台

姜太公钓鱼台又名蟠溪钓鱼台，位于宝鸡县城外17千米的秦岭北麓，相传是周朝宰相姜子牙出任国师之前隐居垂钓的地方。现在溪边有一块巨石，宽2米，长2.5米，石面平阔，传说是姜太公钓鱼处。周边建有太公庙和文王庙，以供后人凭吊。



宝鸡太公庙