

# 最爱速写

ZUI AI SU XIE 人物速写 郑博·著

SKETCH  
AVORIT



·谨以此书献给热爱艺术的人们·





衣纹表现需有虚有实，如这个舞者身上的衣服，紧贴身体的部分应该处理得实一些，以透出其内部的形体。而其下身穿的舞裙浮于身体之上，这部分则应该处理得虚一些，松动一些。总之，应根据要表现的画面效果来安排衣纹的疏密分布，使整个画面富有节奏感。

# 最爱速写

ZUI AI SU XIE 人物速写 郑博·著  
**SKETCH**  
**AVORIT**

重庆出版集团  重庆出版社

## ○最爱速写 速写最爱

郑博的速写是以造型准确、线条流畅、技法娴熟、动态生动和人物表情惟妙惟肖著称的。自2008年出版了《成才之路——郑博速写作品集》之后，在引起美术高考教育者及考生的广泛关注的同时，也得到了包括中央美院、清华大学在内的国内众多美术院校的著名教授、学者的认可与肯定。

时下，美术高考培训成为了应试教育的又一个典型案例，美术界的从业者对此褒贬不一。然而，谁又真正在乎这些莘莘学子在想什么？作为目前考生的构成主体，90后的考生们如果考得好则被认为是应试教育的受害者，反之，考得不好就理所当然地被高等教育弃之门外。那么，怎样才能既考中自己心仪的院校又能学到真正有用的本领呢？作为美术高考的必考科目，速写是比较好拿分的。但在众多的速写考卷中，我们发现其中的很大一部分人物速写作品都脱离了人体结构而流于简单的“服装表现”，没有抓住人物特点而“千人一面”，对人物的表情和内心没有认识和沟通而“个个木讷”。这样的画面连起码的“速写味”也不具备，更不要谈画面的感染力了。在深入了解当下美术高考培训的现状和广泛听取了各界同仁的意见与建议后，本书作者呕心沥血，历时两年终于完成了这本《最爱速写》。本书从人体解剖入手，分析讲解人体各部分构造；根据人体形态的运动平衡，掌握动态速写的关键要素；从学习他人的作品到独立完成人物动态速写，掌握空间转换的思维形式；深入讲解速写的步骤和手法，熟知速写的表现方式；介绍高考各方面近况，沉着应对高考。全方位、多角度深入浅出的讲解，以三种表现方式（线描、线面结合、明暗画法）精心绘了数百张动态、神态各异的人物速写作品。对于时下考试书泛滥市场的糟糕状况，我们有理由相信，本书的出版对于那些面对如此多选择而手足无措的考生来说，将是具有非常重要的现实意义的。

高分是众多考生需要的，好的学院、好的专业也是众多考生孜孜以求的。如果我们只知道怎样通过艺术去获得物质上的满足，而忽视了艺术本身带给我们的精神上的满足，那就无异于舍本逐末，丢掉了最珍贵的东西。人的一生会有许多的老师，但是，注定有那么一些人，是你永远也不会忘记的。因为你知道，在你彷徨时，在你停滞不前时，有他们在，你就不会迷失，希望这册《最爱速写》就是你心目中的那些“人”中的一位。既然选择了这条路，我们需要也必须对生活充满爱，我们需要更必须对艺术充满爱。让我们大声喊出：最爱速写！速写最爱！

图书策划：亿卷文化  
策划总监：李家友

---

整体设计：尚宏涛 范 星  
装帧设计：范 星 尚宏涛  
采编制作：沈 焱 李胤宣 汪 洋 尚宏涛 范 星 李筱达 徐晓梅  
徐伯寿 王建才 邹 颇

#### 图书在版编目（CIP）数据

人物速写/ 郑博著. —重庆：重庆出版社，2010.7  
（最爱速写）  
ISBN 978-7-229-02535-9

I. ①人… II. ①郑… III. ①人物画—速写—技法（美术）—高等学校—入学考试—自学参考资料 IV. ①J214

中国版本图书馆CIP数据核字（2010）第117680号

#### 人物速写

RENWU SUXIE  
郑博 著

---

出 版 人：罗小卫  
图书策划：亿卷文化  
责任编辑：郑文武 张 跃  
装帧设计：范 星 尚宏涛  
责任校对：李小君

---



重庆出版集团 出版  
重庆出版社

重庆长江二路205号 邮政编码：400016 <http://www.cqph.com>  
重庆市金雅迪彩色印刷有限公司印制  
重庆出版集团图书发行有限公司发行  
E-MAIL: fxchu@cqph.com 邮购电话：023-68809452  
全国新华书店经销

---

开本：635mm×965mm 1/8 印张：20  
2010年7月第1版 2010年7月第1次印刷  
ISBN 978-7-229-02535-9  
定价：68.00元

---

如有印装质量问题，请向本集团图书发行有限公司调换：023-68706683

---

版权所有 侵权必究



## 004

### 第一章 人体艺术解剖

- 004 一.人体比例结构
- 006 二.全身骨骼和肌肉
- 008 三.头部——生命的标志
- 018 四.躯干——人体构造的主体
- 022 五.四肢——身体平衡的调节器

## 038

### 第二章 人体造型、运动与平衡

- 038 一.人体造型形态
- 040 二.人体关节与运动
- 042 三.人体平衡与重心

## 044

### 第三章 爱上速写

- 044 一.它山之石
- 047 二.“速”“写”是怎样练成的
- 052 三.速写表现
- 082 四.人物写生强化训练
- 092 五.双人、三人组合速写
- 098 六.场景速写

## 108

### 第四章 速写应试

- 108 一.应试攻略
- 114 二.考场应试速写



# 第一章 人体艺术解剖

## 一. 人体比例结构

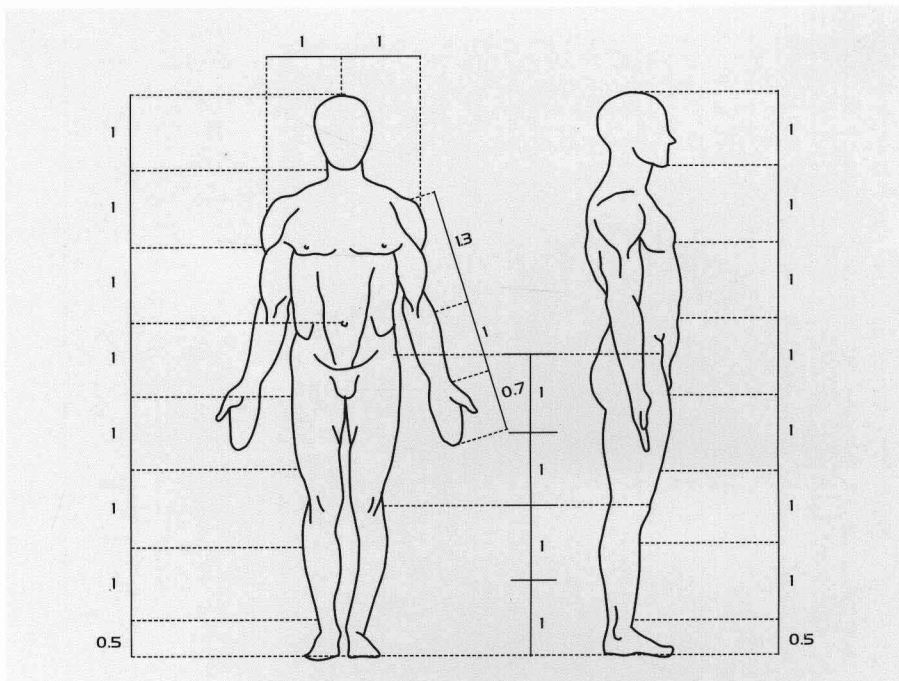
### 1. 全身人体比例结构

在初学阶段，记住这些理论上的比例还是很有必要的，但是在日后的训练当中，尤其是动势、动态速写的练习中，要尝试着摆脱这些理性知识的束缚，尽量练就一双准确而感性的眼睛。

在人体造型研究中，我们通常以“头长”为基本单位，来研究比较人体各部分与整体之间、部分与部分之间的空间关系。

成年人全身高度为七个半头长：从头顶到下巴为一个头长，从下巴到乳头为一个头长，从乳头到肚脐为一个头长，从肚脐到会阴（表现为坐平面）为一个头长。从会阴到膝盖中部为一个半头长，从膝盖中部到脚跟（足底）为两个头长。或者，从肚脐到两个股骨大转子连线为半个头长，从大转子连线到足底为四个头长。另外，人体高度的二分之一处在耻骨联合，双手平伸之展宽与身高大致相等。

因为人与人的个体差异，具体的比例应以实际人物为准，右图的比例为一般成年人的共性，仅供参考。

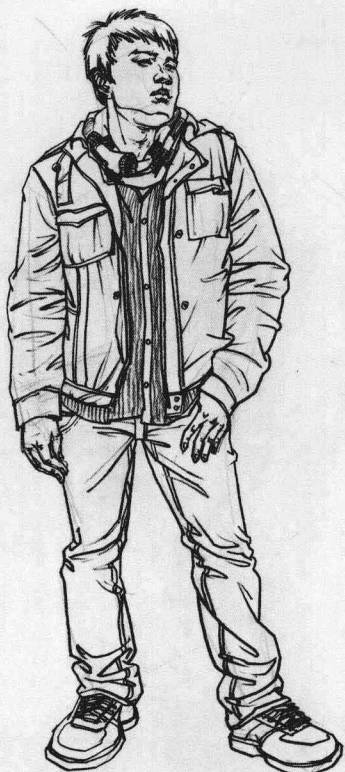


人体比例示意图

### 2. 男性与女性的外形差异

#### ① 男性的特征：

- A. 头骨方而显大。
- B. 脖子粗而显短，喉结突出。
- C. 肩膀高、平、方、宽。
- D. 胸部肌肉发达、宽厚。
- E. 腕部较窄。
- F. 腰部以上较腰部以下长。
- G. 骨盆高而窄，躯干挺直，因而臀部较窄小。
- H. 由于脂肪层薄，骨骼、肌肉较显露，大腿肌肉起伏明显，轮廓分明。
- I. 小腿肚大，脚趾粗短。



#### ② 女性的特征：

- A. 头骨圆而显小。
- B. 脖子细而显长，颈项平坦。
- C. 肩膀低、斜、圆、窄。
- D. 胸廓较窄，胸部乳房隆起。
- E. 腕部较宽。
- F. 腰部较高，腰部以上和腰部以下大约等长。
- G. 骨盆宽而浅，腰部前挺，所以臀部比较宽大，臀部向后突出。
- H. 女性脂肪层厚，掩盖了肌肉的明确划分，躯干表面圆润，大腿肌肉圆润丰满，轮廓平滑。
- I. 小腿肚小，脚趾细长。



### 3. 姿势变化的比例差异

站立时，人的身高约为七点五个头长。正坐时，约为五个头长，其中从头顶到坐平面为三个半头长。下蹲时，约为四又三分之一头长。席地坐（盘坐）时，约为四个头长。弯腰时由于程度不同，为四个半头长至六个头长。手臂自然上举时，肘窝稍高于头顶。手臂自然下垂时，中指落在大腿中段。



站立



正坐



下蹲



席地坐

### 4. 年龄大小的比例差异

前面我们所接触到的比例都是以青壮年男女为例讲解的，这一比例会随年龄的变化而变化。

在人体生长的过程中，人体年龄的比例呈现年龄越大、头部越小的趋势，而下肢与全身的比较则越来越长。胸部和肩宽在发育过程中变阔，腰围在步入中年后变粗。

随着年龄的增加，脊椎的弯度和肋骨的斜度会出现相应的变化。

3岁小孩



◀ 小孩的胸椎较直，外形上看背部平直，弯曲度不大。小孩体型的比例特点是头大，四肢短，手足小，上身显得长，儿童肩部和臀部的宽度相差不大，整个体型呈长方形。图中的3岁小孩的身高约为五个头长，随着年龄的增长，身高也会逐渐变为七个头长。

70岁老人



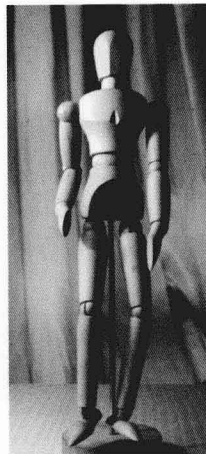
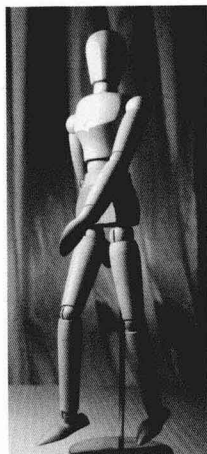
◀ 老年人的脊柱弯曲度增加，肋骨下斜，会腰弯背驼，其躯干部分的长度也慢慢缩短。所以全身的高度与青壮年时相比有所变矮，身高可能不足七个头长。

#### 训练法：小木头人模型

去买一个小木头人模型，一般美术画材店里都有卖，价格也不贵，可以利用它来研究简单的人体关节运动、比例以及动态。

第一种方法是：在观察真人模特后，利用木头人摆出模特的造型，然后再通过小木头人的活动关节了解模特的动态、关节和比例等，借此训练你的造型能力。

第二种方法是：利用小木头人摆出一个造型，然后在画纸上快速画出小木头人的动态和姿势，在画的同时把握好小木头人的比例关系。利用这种方法可以训练你抓动态的能力。





## 二.全身骨骼和肌肉

### 1.骨骼决定形态与动作

在聚精会神地画速写时，脑子里始终要保持人体骨骼结构的整体感，这能使你控制整个人的动态，并能在绘画过程中灵活地根据人体动作作出相应的调整。

人体骨骼是一架绝妙的进化机器，一块骨头与另一块之间的关系在形状和位置上都很精妙。骨骼没有任何无用或修饰的部分，其设计纯粹是因为其用途而构建的。人体结构和动势变化非常复杂，构成人体运动系统的骨骼、关节和肌肉间的协调配合，产生了人体丰富优美的动态。人本是对称的，其骨骼和肌肉的发展也是呈对称状态的。人体的主要骨骼有：

头部——颅骨、颞骨、上下颌骨；

胸部——胸骨、胸廓、锁骨、肋骨；

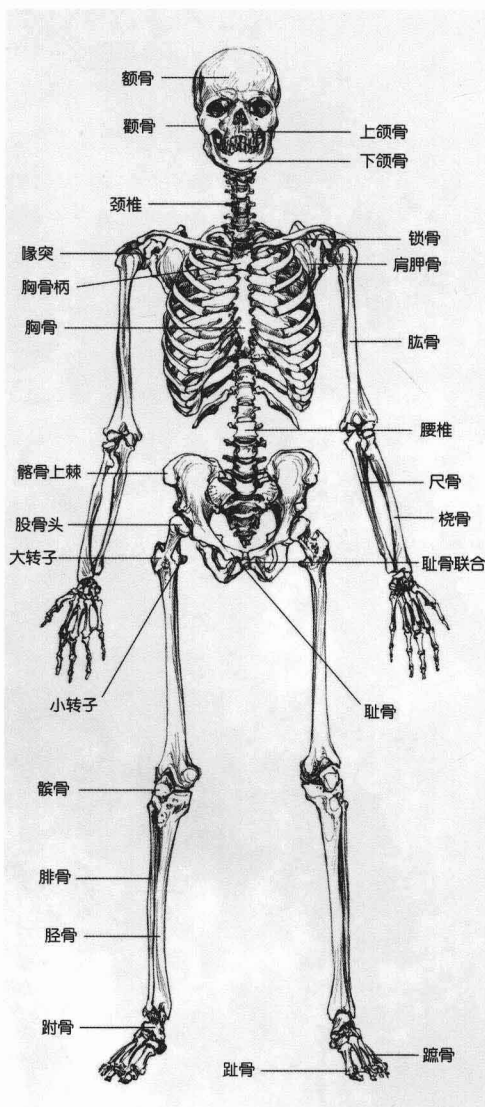
腹部——骨盆、耻骨；

上肢——肱骨、桡骨、尺骨、腕关节；

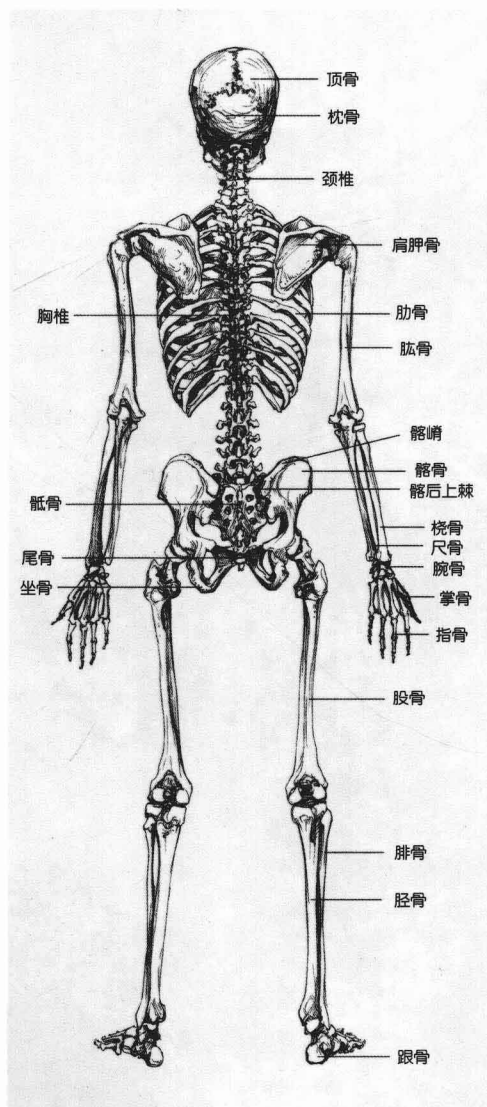
下肢——股骨、髌骨、胫骨、腓骨、足骨、踝骨；

背部——肩胛骨、脊柱骨、背廓。

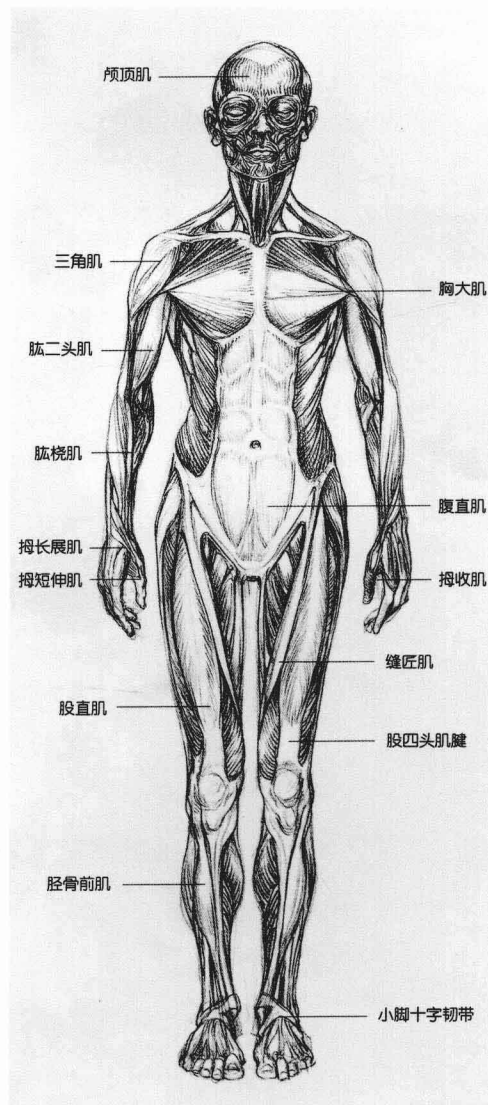
人体各部分的骨骼象一条锁链，由关节连接并环环相扣，整个骨骼系统也支撑着人体的重量。



人体骨骼正视图



人体骨骼背视图



人体肌肉正视图

人体骨点对外形影响很大，随动态的变化各部分的骨点显露程度不同，主要有：肩关节（肩峰）、肩胛骨、锁骨、脊柱骨、肘关节、腕关节、膝关节、胸廓、盆骨、髌关节、股骨大转子和踝关节等。其中肩关节、锁骨、肩胛骨、脊柱骨、肘关节、髌关节、膝关节、股骨大转子甚为明显，画动态时，首先要抓住这些较为外露的骨点，有助于对动态基本形的确定。

脊柱上端的头盖骨是中轴骨骼的最上端，它决定了整个头部的形状，由22块骨组成。锁骨和肩胛骨构成连接肱骨的肩臼，形成球形关节盂，使肱骨可自由朝各方向旋转，使手臂产生各种动作；胸廓是一个鼓胀的外形，从胸部绕至背部与背脊椎相连；骨盆两侧各有股骨头与关节盂相连，这个灵活的关节，使下肢产生各种动作，股肌的上部较突出，构成髌骨，髌骨总是贴近皮肤；髌骨起连接股骨和胫骨的作用，呈椭圆形；腓骨起自胫骨头的后面，在踝骨处同胫骨交叉，并继续向下伸延，外踝较内踝低。各关节处都有韧带连接，对人体骨骼起引伸和保持的作用。

## 2. 肌肉决定力量与速度

肌肉的外形特征对人体造型有着重要的作用，必须认真研究人体各部分肌肉的生长规律，了解肌肉的起始点、形状以及在动态中肌肉的伸缩变化。

肌肉生长于皮下与骨骼之间，对人体产生收缩和运动的作用。肌肉的伸缩产生了动作，在收缩时是隆起和膨胀的，放松时是扁平 and 柔软的。肌肉附着骨骼和韧带组织，它构成人体运动的系统，决定着人体运动的力量与速度。

人体肌肉与人体骨骼一样也是对称发展的，由几部分组成，主要有：

颈部——胸锁乳突肌、斜方肌、三角肌；

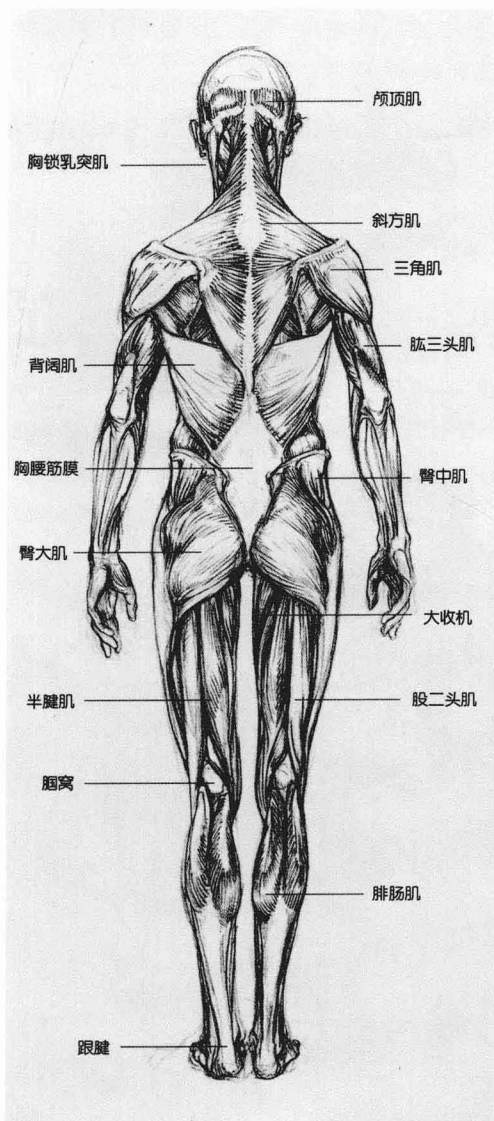
胸部——胸大肌；

上肢——腕屈肌、指屈肌；

下肢——股筋膜张肌、缝匠肌、股直肌、股肌、趾长伸肌、腓骨长肌、腓肌、拇指伸肌；

背部——斜方肌、背阔肌、臀肌、伸展脊柱的肌肉束。

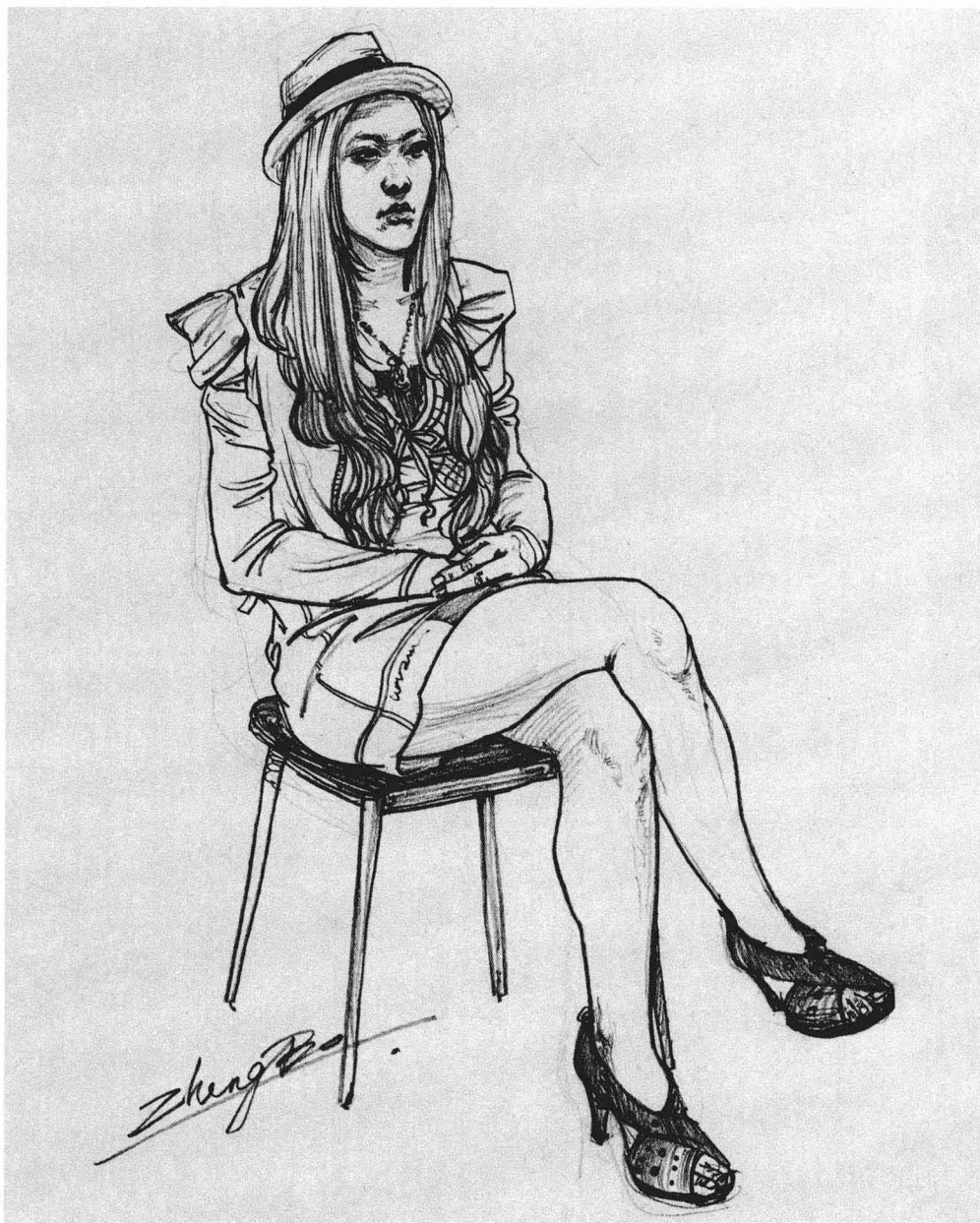
肌肉的运动象起重机一样，起一种杠杆作用，比如肘部关节是个支点，上臂的二头肌收缩时就把前臂向上臂这边拉过来，这样就起了杠杆的作用。



人体肌肉背视图

按比例，肌肉比骨骼的长度更长些，个别手指上的肌肉比较小，手臂的骨肉越靠近上部越大，所牵动的骨骼就越大。前臂的肌肉比手指上的骨肉大些，上臂的肌肉较前臂肌肉大，而肩膀上的肌肉又更大些。腿部也是如此，从足跟到大腿愈来愈大，臀部肌肉更大些。

面部通过一层薄薄的纤维的肌肉，可以伸展、收缩，并常常皱起而生出多得惊人的表情。胸锁乳突肌呈“V”形，斜方肌构成肩部轮廓，胸大肌和三角肌的汇合点形成一个低凹，三角肌起始于锁骨，胸大肌起始于三角肌之下。腹直肌呈间隔状，外旋长肌和腕伸肌从肘外侧斜向伸延至腕部的拇指侧，外斜肌起始于骨盆角的上部，指伸肌腱甚为明显，股筋膜张肌扭曲形成外部轮廓，缝匠肌和股筋膜张肌同股直肌叠合，腓骨和腓肌组成腓骨肌群，该肌群始于腿背部，从前面可以看到。拇趾伸肌腱非常明显，伸展脊柱的肌肉束在腰间构成两个柱体，臀肌形似飞蝶的两翼，肌肉肥厚，背阔肌构成腋窝的后壁，面积大，在背部清晰可见。



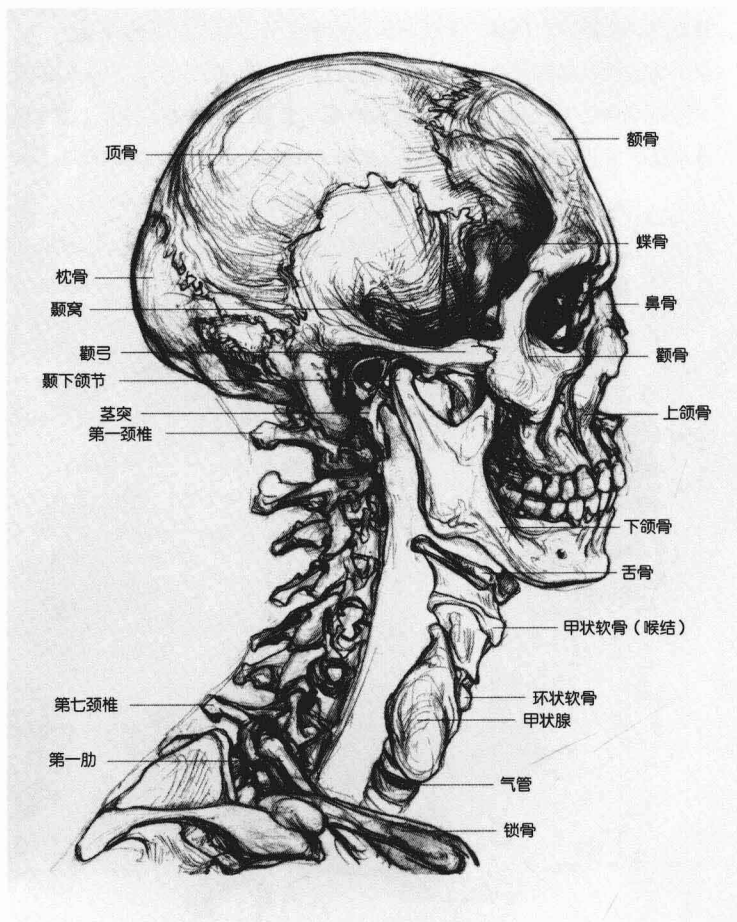
训练法：快速绘制骨骼

选择一些大师的速写稿子复印下来，把肌肉和骨骼加入到画面的解剖研究中，检测你对解剖知识的记忆，用这种方法可以快速地建立起你对骨骼和肌肉的理解。



## 三. 头部——生命的标志

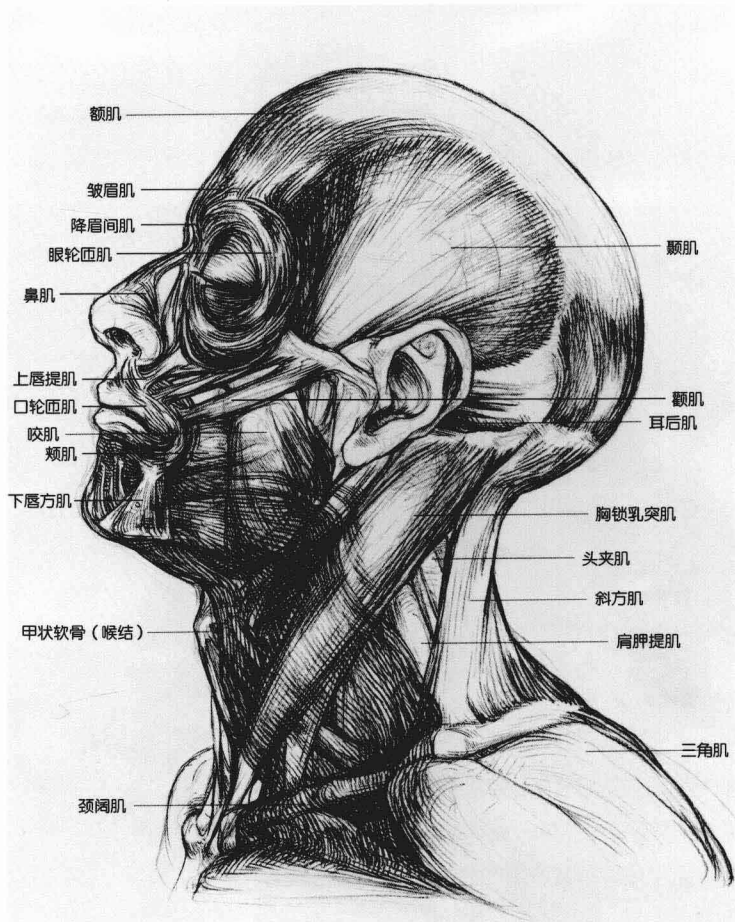
### 1. 头部的解剖结构与比例



头部骨骼侧视图

#### ① 头部骨骼

人的头部造型由骨骼决定，头部骨骼对头部外形的影响最大。头部骨骼由额骨、顶骨、枕骨、颞骨、颧骨、上颌骨、下颌骨、鼻骨组成。其中除下颌骨能有限地运动外，其它骨骼均固定不动。男性的下颌骨较方而女性的则较尖。女性的额部较直且平滑。男性一般有更多更明显的额窝，双眼上方的眉骨更为厚实。



头部肌肉侧视图

#### ② 头部肌肉

由于头部骨骼在结构上是对称发展的，故而决定了生长其上的肌肉和软组织同样构成对称发展的肌肉结构。头部的肌肉主要集中在面部，肌肉的伸缩、松紧形成人的各种面部表情，对面部表情和外形有影响的肌肉有：额肌、颞肌、眼轮匝肌、鼻肌、上唇提肌、口轮匝肌、下唇方肌、咬肌、颊肌、皱眉肌等。

## 2. 头部的比例、造型与透视

### ① 头部比例

头部比例自中国古代绘画起便有“三庭五眼”的说法，“三庭”是指发际至眉间、眉间至鼻尖、鼻尖至下巴，这三段的距离相等；“五眼”是指正面脸的宽度可以五等分，脸边至眼角、两内眼角之间均为一个眼睛的宽度。此外，从正面看，头顶至发际相当于发际至眉间距离的一半，耳朵的上端一般与眉毛齐平，下端与鼻尖齐平。两眼的外眼角至鼻尖形成等腰三角形，鼻翼等于两眼内角的宽度，两个瞳孔间的距离等于两嘴角的宽度，嘴巴口裂处在鼻尖至下巴三分之一的位置。从侧面看，外眼角至耳屏与它至嘴角的距离相等。还有，头部高度的二分之一处在眼睛的水平线上。但儿童、老人的眼睛位置，都低于头部高度的二分之一处（其二分之一一般在眉毛的水平线上）。

### ② 头部造型

根据头骨和外形的结构来总结，整个头部形体可概括为一个立方体。脑颅部呈圆拱状，前面颧骨线以上至发际为一个正方形，由颧线向侧面转折。颧骨线以下至颈部为三角形，向侧面转折形成两个面。嘴的部分是镶嵌在三角形上的半圆柱体。整个头部靠圆柱体的颈部支撑，它的扭动关系

直接影响头部面向的变化，产生不同的透视。头颅部分要抓住其上、下、左、右的转折线，像正面额结节的连线就是正面向顶面球形过渡的起点。颧线和颅结节就是侧面与正面、顶面球形过渡的转折线。顶结节是头顶形体过渡的高点等。颜面部分比眉弓略低，颧突是正面、侧面的转折等。

### ③ 头部透视:

对没有产生透视变化的成人正面头像来讲，可从“三庭五眼”的比例结构来理解。如俯视的人像，则根据俯视程度的不同，“三庭”由上至下逐渐缩短，耳朵与眉毛和鼻翼不再平行，耳朵的位置往上升。仰视的人像，在比例变化上与俯视相反，根据仰视程度不同，从“三庭”的长度由下至上逐渐缩短，耳朵的位置往下降，下颌出现明显的结构变化。从侧面写生人头像时，除了要掌握俯视、仰视所产生的透视变化外，还应考虑因头部角度的改变在面部结构和五官上产生的透视变化。掌握头部透视结构的关键就是要牢固地建立中线的概念，中线是我们表现不同角度、不同运动、不同透视时对称关系的依据。



虽然被口罩包裹住了，我们仍然可以很清楚地发现鼻头的位置，借助鼻梁几组线条，反衬出鼻头。用放射状线条来表现口罩的拉扯关系及头部的体积。



先从女子的嘴唇画起，尽可能从结构入手，找出嘴唇及周边的外形特征。依据头部的主要特点、肌肉关系，再画出五官及头发、脖子。



这位老人的神态比较特别，对他的鼻翼、额头和下巴、颧骨等位置要精细刻画，尤其要把老人面部的皱纹画得又粗又深，才能烘托出老人饱经沧桑的感觉。



这个人物的眼睛很有神，眉很浓，嘴唇比较厚实，鼻头也比较肥，只有找准人物的特征，才能准确地塑造出人物。



低着头的男性，注意帽檐要和面部平行，找准五官的倾斜角度，尤其要画准耳朵在面部中的位置。



男子侧面的轮廓显得有些难画，注意把握面部的虚实、节奏变化。把嘴巴、鼻子的结构以及穿插关系清楚地表现出来。



④不同的职业所体现出来的精神风貌和气质也是各不相同的，在画头像时，要注意在衣服、帽子、饰品、头发等方面主观地进行描绘，体现出各自职业的特性，这也能为以后的默写和创作打好基础。



五官轮廓分明，表情严肃，目光坚定，服装整洁，军人的尊严不容侵犯。刻画时，线条要干净利落，转折有力，才符合模特的精神风貌。



白大褂和听诊器是交代医生身份的典型物品。同时，低着头，表情深沉，若有所思也是医生职业特点的暗示。挂一副眼镜就更好了！



表情轻松，昂首挺胸，身体姿态舒展。在表现女舞蹈演员时，线条要柔和而轻盈，转折要坚定而富有节奏。



由于长期工作在比较艰苦的环境，身体强壮，肌肉结实，皮肤粗糙，是工人的共性，表现时也应采用粗糙的线条。

⑤我们要注意每个人的头部都有独特的特征，就连世界上都几乎找不到一模一样的双胞胎。五官主要把握眉毛、眼、鼻、嘴的形状特点，此外，不同年龄和胖瘦也有不同的形象特征，在脸型上表现出骨骼肌肉的起伏不同。小孩、成年人、老人以及男女的脸形特征差别很大，如儿童，一般头大额长、口小眼大、五官近。老年人的眼睛深陷、面部皮肤松弛，皱纹也比较多。

⑥神态是一个人精神状态的表现，不注意神态的表现画出来的人像就无个性和感染力，人物头像速写的重点应放在头像的基本形和神态的刻画上。人的不同性格和内心活动都要在面部和动态上体现出来，头像速写的神态主要通过眼睛的刻画来体现。

困乏



打哈欠的婴儿，面部基本没有明显的骨点。由于肌肉的牵引，眉毛、鼻子、眼睛比较集中，嘴呈纵向张开状。

好奇



表现这个幼童的神态，首先要牢牢抓住他好奇的眼神和微微张开的嘴巴，还应该画准其圆润的脸庞和稀疏的头发。

烦恼



少年木讷的表情下面藏着许多烦恼，从两眼的的神情和紧闭的双唇间便可觉察出来，胸前的红领巾正是其年龄特征的体现。

忧郁



这是一幅长发女青年的正面头像速写，表现时，用大面积的头发衬托出面部，这样才能更好地表现面部的节奏感。

坦然



微微抬起头，双唇紧闭，嘴角上翘，都是这一模特的神态特征。

高兴



画这个中年妇女时用笔要松动一些，从鼻子和嘴部入手，深入表现其形体特征和神情，用线条的魅力体现出模特内心的各种微妙变化。

赞许



从中年男子的眼睛入手，注意眉宇间舒展的神态，嘴角微微上翘面露笑容之色，这是一个重要的特征。

乐观



老人面部肌肉虽然已经松弛，但作者仍用非常有力的线条塑造出了老人乐观、顽强的精神风貌。

慈祥



我们要抓住老人面部主要的几条皱纹，表现出松弛皮肤的质感。通过对眼睛的刻画，塑造出老人慈祥的神态。



### 3. 五官与头发的画法

#### ① 眼睛和眉毛的画法

##### A. 眼睛的画法:

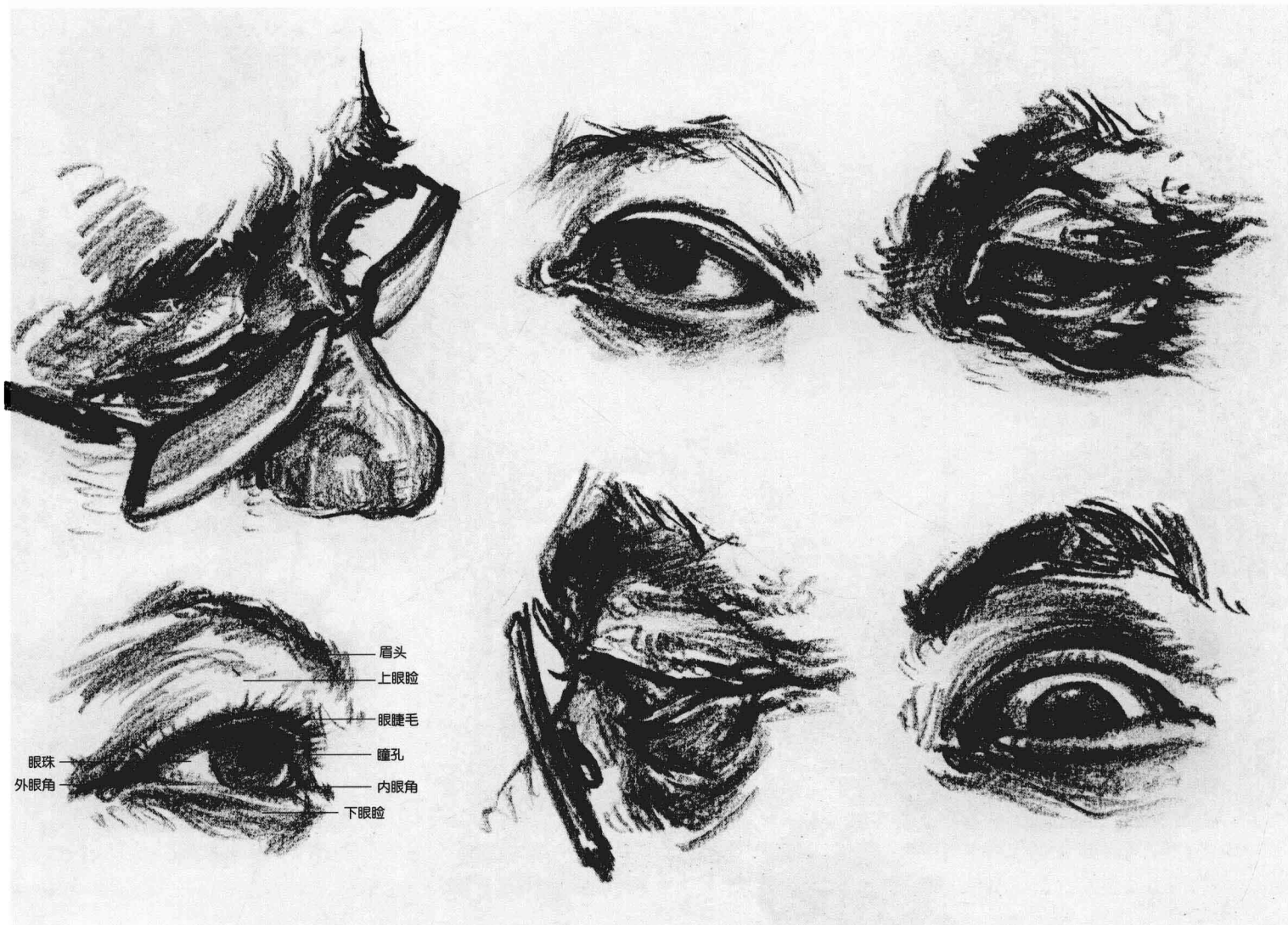
人物速写局部刻画的重点主要是五官，其中对眼睛的刻画又是五官中最重要的而且是最难的，它是传神的关键部位。眼睛分上眼睑、下眼睑、眼珠、瞳孔、内眼角、外眼角、眼睫毛等。眼睛一般以内外眼角为连线，呈菱形，上眼睑较厚，有投影，所以一般画得浓重些。下眼睑较松弛，多为受光的地方，所以可画轻些、淡些。眼珠需在受光面留出高光点，瞳孔要画得浓重一些。上眼睑要比下眼睑厚且长。上眼睫毛（一般为两至三排）较长且朝上弯曲，而下眼睫毛要短得多，且朝下弯，因此，眨眼时上下眼睫毛一般不相碰。

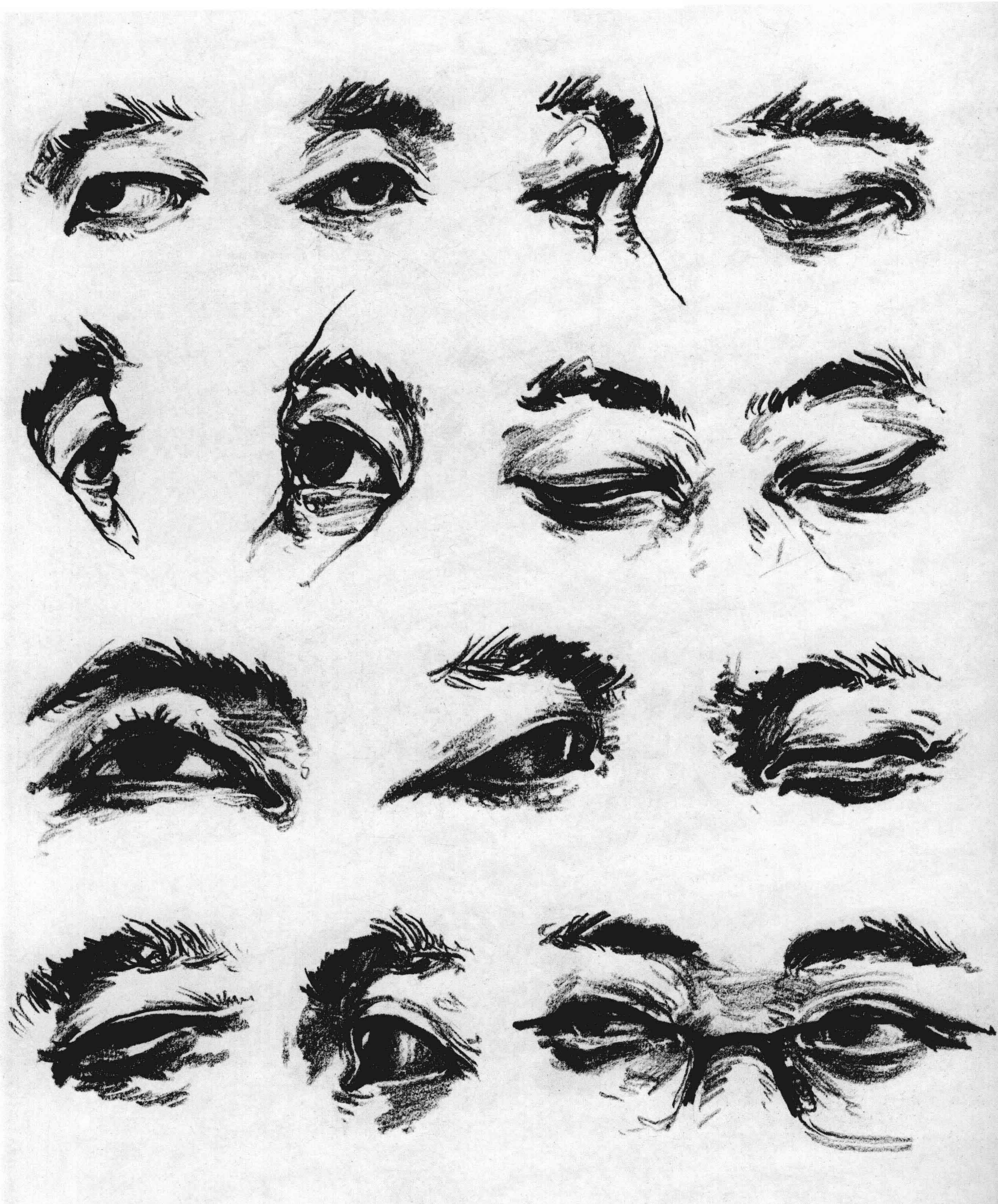
画眼睛注意抓眼神，把握其精神状态，画出眼睛注视的方向，眼睛要和眉宇之间一同画，眉宇的状态直接影响到眼睛的表情。人在思考时，往往眉毛向里集中，眉头微微皱起，眉毛开一点神情又显得平静。仔细观察

上眼皮与下眼皮的开合程度，眼皮合拢点，就会有疲倦的感觉，眼皮开一点，显得有精神。画上眼皮那一条线，从头至尾都不是一样深浅，一样宽窄，最深的只有一点，在眼球部位。每个人的眼球都不同，眼球的受光部位，高光、阴影、最深最黑的部位以及眼球反光的程度都有区别，作画时要细致观察，认真描绘。

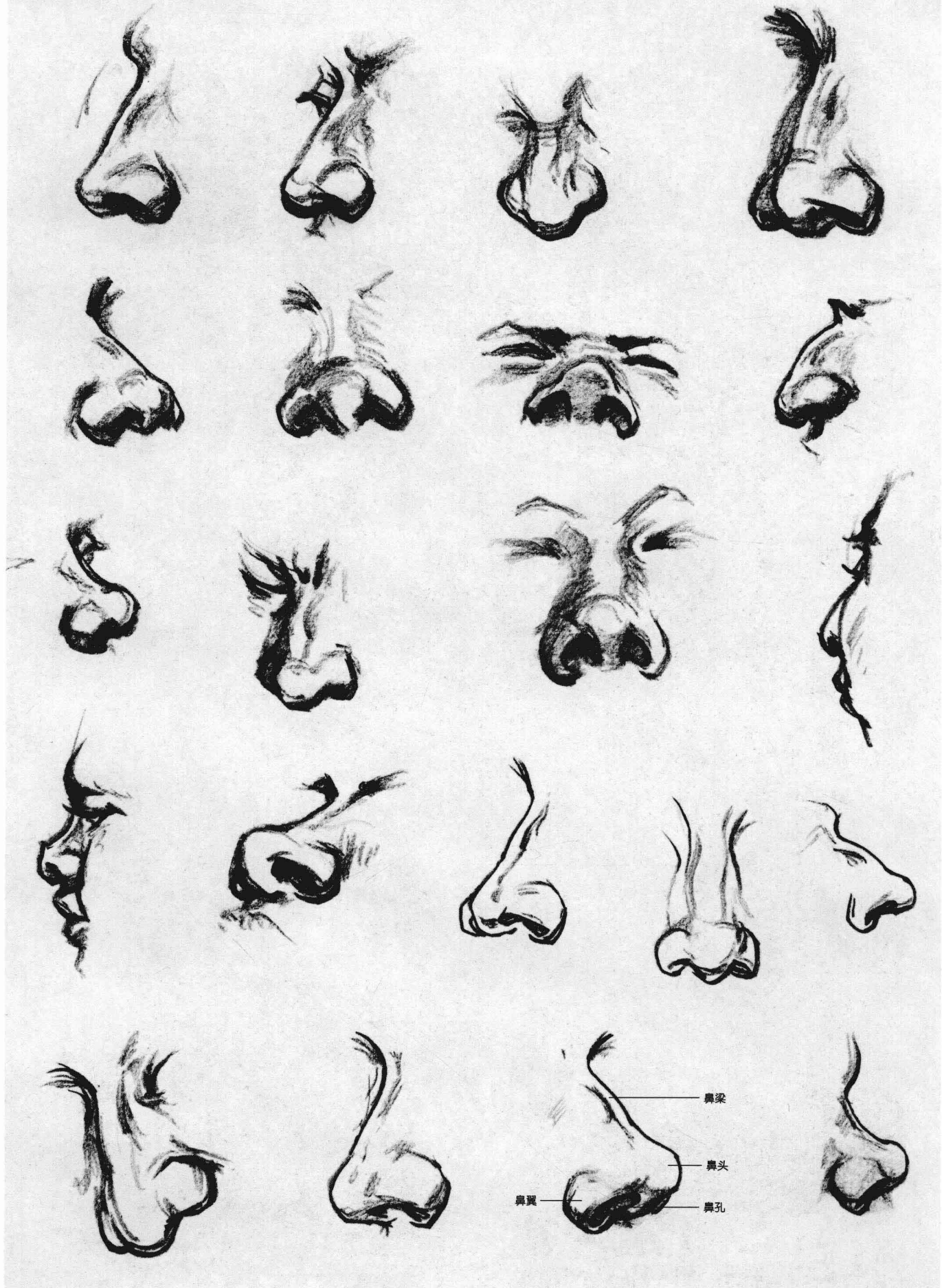
##### B. 眉毛的画法:

眉头一般在眉骨内角投影里，中段由眉骨向上翻，尾部在眉骨的外上角，形成了眉的起伏变化。眉与眼并非平行，眉头与眉梢要注意刻画。眉与人物形态表情及性格关系极密切，所以画头部时要画好眉毛，这一点非常重要。





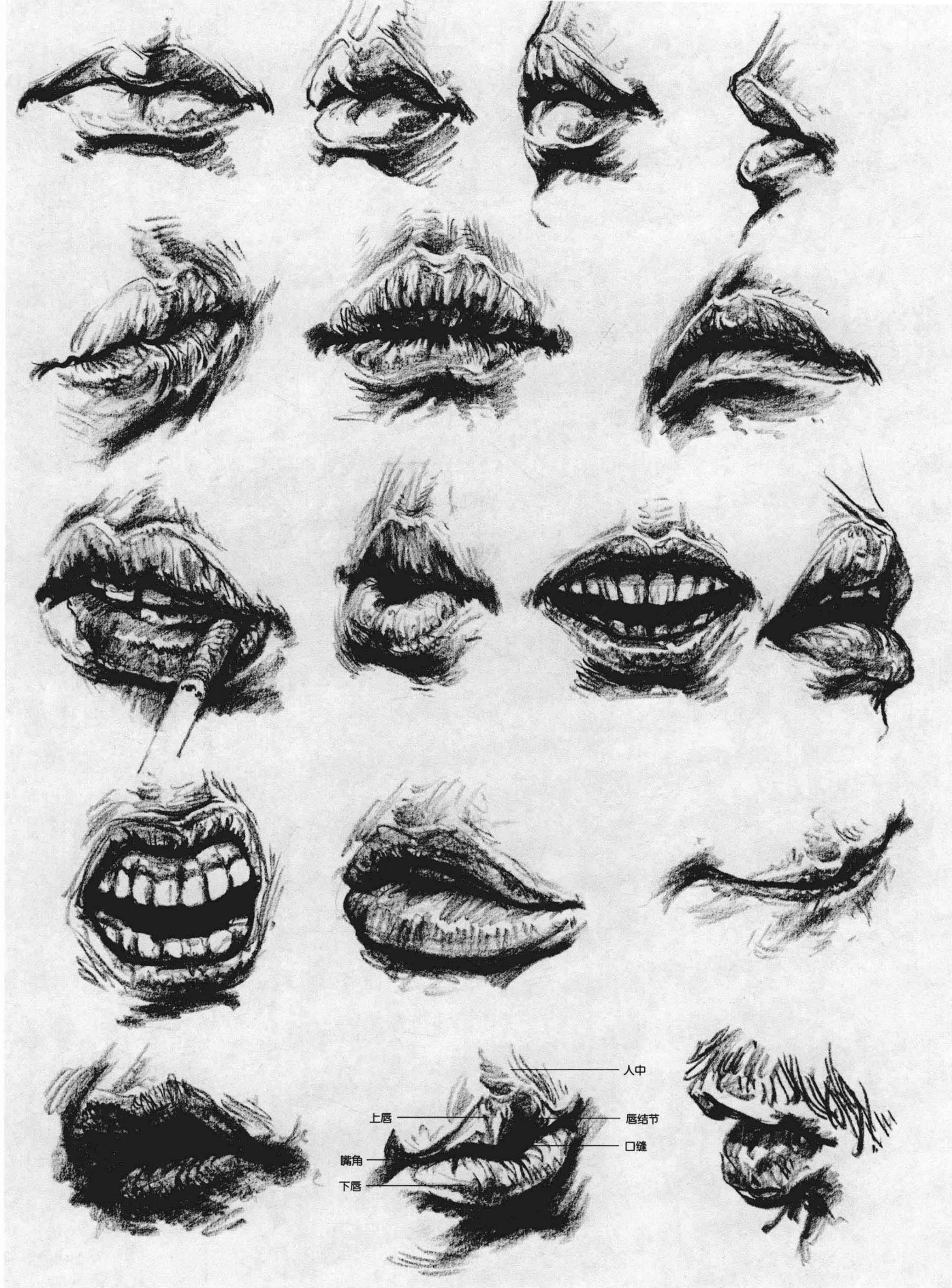




## ②鼻子的画法

鼻子是面部唯一纵向的器官，又在面部的中央，它因为隆起而突出，又是其他面部器官对称线之所在。鼻子分鼻梁、鼻尖、鼻翼和鼻孔等部分，画鼻子时要注意各部分结构相互镶嵌的组合关系。

画鼻子注意体积刻画，分出正、侧、底几个面，鼻尖是整个鼻子最高点，可稍作强调。鼻翼两侧有两条肌肉，随表情的变化可使鼻翼拉开与收缩，这两条肌肉因人而异显露不一，要注意观察表现。鼻子的长短决定了面部的长短，鼻子画长了，脸就画不短，所以对鼻子长宽比例的把握很重要。

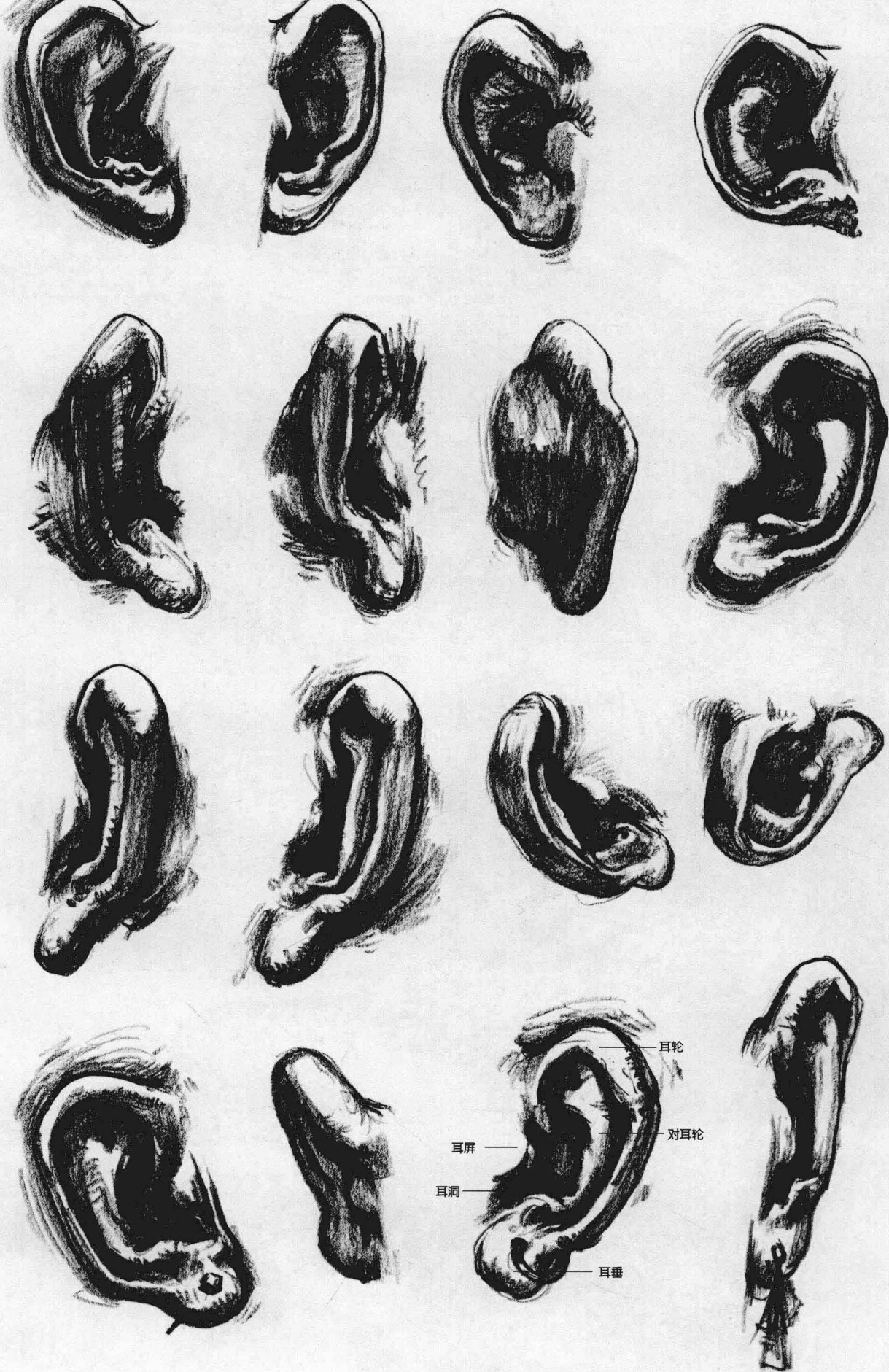


### ③嘴巴的画法

嘴巴分为上唇、下唇、口缝、唇结节、嘴角、人中等部分。当嘴唇紧闭时上唇紧压着下唇。画正面的嘴时要注意嘴角与瞳孔对齐，女人、小孩的嘴略小。要注意人中的形状及位置，注意两嘴角的倾斜。

在人体全身的肌肉中，嘴的肌肉是最灵活的，随表情的变化而变化，画嘴的表情要和肌肉联系考虑，特别要注意嘴唇与嘴圈部位肌肉的相互关系，嘴唇的动作是由嘴部肌肉推动的，如抿嘴、微笑、大笑等，嘴圈部位的肌肉都会发生不同的变化。嘴唇的轮廓处理要有虚有实，嘴角随面部表情变化而变化，面部的表情不同，嘴角的形状也不一样。





#### ④耳朵的画法

我们通常指的双耳其实是指耳廓，即围绕耳洞的肌肉部分。这样的外形可以将声波导入中耳。耳廓由富有弹性的软骨组成，表层覆盖着细小的神经、血管、脂肪、筋膜及皮肤。

画耳朵要根据角度来处理虚实，正面人像的耳朵画虚点，侧面人像的耳朵画得要具体一些。不同人的耳朵形状有一定的差别，不能画得千人一面。耳的长度与眉底到鼻底的距离大致相等，它的总体斜度与鼻子相近似，一般来说，外耳轮比较硬，耳垂较细嫩，富有弹性。