

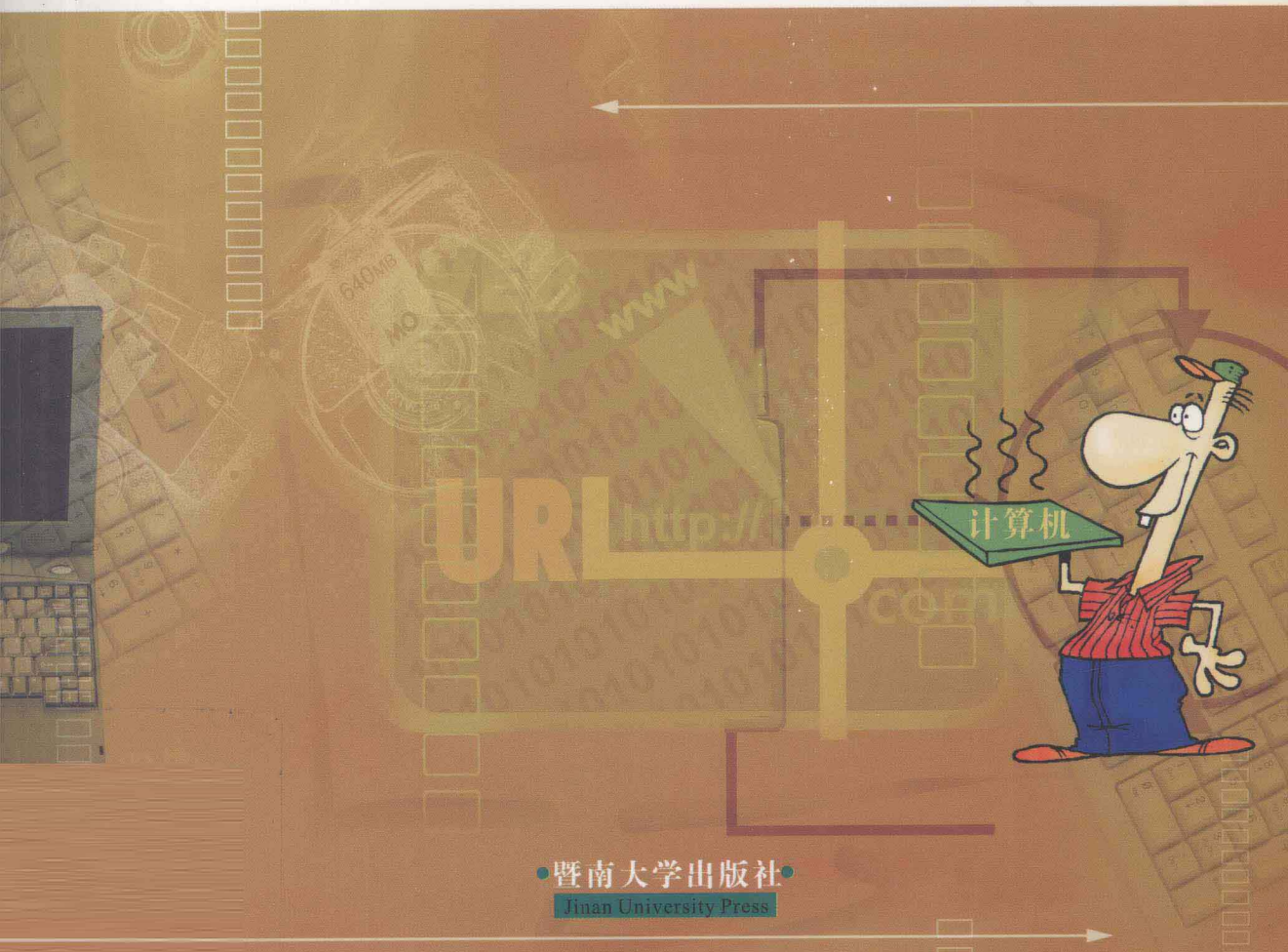
高职高专

计算机应用基础教程编写组 编

# 计算机应用 基础教程

下册

## ——计算机上机指导



• 暨南大学出版社 •  
Jinan University Press

# 计算机应用基础教程（下册）

—— 计算机上机指导

**编委会主任：** 吴 勇

**编委会委员（排名不分先后）：**

罗三桂 宋专茂 高泽涵 周美新

余建春 张 灵 朱志辉 黎真明

**主 编：** 李美村

**副主编：** 周一玲 胡 多 黎碧英 青宏燕

暨南大学出版社

### 图书在版编目(CIP)数据

计算机应用基础教程/计算机应用基础教程编写组编. —广州:  
暨南大学出版社, 2004.8  
ISBN 7-81079-283-0

I. 计… II. 计… III. 电子计算机 — 高等学校 —  
技术学校—教程 IV. TP3

中国版本图书馆 CIP 数据核字(2003)第 064054 号

### 出版发行:暨南大学出版社

---

地 址: 中国广州暨南大学  
电 话: 编辑部(8620)85226530 85226593 85221601  
          营销部(8620)85226712 85228291 85220602(邮购)  
传 真: (8620)85221583(办公室) 85223774(营销部)  
邮 编: 510630  
网 址: <http://www.jnupress.com>    <http://press.jnu.edu.cn>

---

排 版: 暨南大学出版社照排中心  
印 刷: 佛山市浩文彩色印刷有限公司

---

开 本: 787mm×1092mm 1/16  
印 张: 5  
字 数: 120千  
版 次: 2003 年 8 月第 1 版    2004 年 8 月第 2 版  
印 次: 2004 年 8 月第 3 次

---

(上下两册)总定价: 30.00 元

---

(暨大版图书如有印装质量问题,请与出版社营销部联系调换)

# 前 言

本教程是为满足普通高等学校（高职高专）非计算机专业计算机应用基础教学需要而编写，内容选材尽量反映较新的计算机技术和应用软件，强调培养学生的实际应用能力。

在编写过程中，我们既紧扣《广东省普通高校非计算机专业计算机应用基础水平考试大纲》和《全国计算机应用能力等级考试（一级）Windows 环境考试大纲》的要求，帮助学生通过计算机等级考试，又注重实用性和适用性，力求使教材适用于不同学校、不同学习程度的学生。

本教程从基础入手，循序渐进，简明易懂。整套教程分上、下两册，即《计算机基础知识》和《计算机上机指导》。上册用于课堂教学，下册为配套的上机实验操作指导用书，由27个实验组成，每个实验包含实验目的、实验内容与操作等。

本教程是在广州大学高职处和计算机应用基础教学协作会的统一组织、协调下完成的。李美村任主编，周一玲、胡多、黎碧英、青宏燕任副主编，朱志辉任主审。参加本书编写的还有王志明、贺忠、池元光、吉训仁、张国强、刘启义等。

在编写本书过程中，得到广州大学科技贸易技术学院，以及其他兄弟院校有关部门领导的关心和支持，在此一并表示衷心的感谢。

由于时间紧迫，加上编者水平所限，书中难免有缺点和错误之处，敬请读者批评指正。

编者

2003年6月

# 目 录

1 打字练习 .....	1
2 中文 Windows 2000 操作实验 .....	3
2.1 认识中文 Windows 2000 .....	3
2.2 资源管理器的基本操作 .....	5
2.3 文件 / 文件夹操作 .....	7
2.4 磁盘管理 .....	9
2.5 显示属性的设置 .....	10
2.6 设置任务栏和开始菜单 .....	13
2.7 键盘与中文输入法的设置 .....	14
3 文字处理软件 Word 2000 实验 .....	16
3.1 文档的编辑 .....	16
3.2 文档的排版 .....	19
3.3 表格的制作 .....	22
3.4 文档的高级编辑 .....	25
3.5 文档的高级排版 .....	31
4 电子表格 Excel 2000 实验 .....	35
4.1 Excel 的基本操作 .....	35
4.2 创建和编辑工作簿 .....	36
4.3 格式化工作表 .....	38
4.4 图表的操作 .....	41
4.5 公式和函数 .....	42
4.6 数据管理与操作 (一) .....	44
4.7 数据管理与操作 (二) .....	47
5 中文 PowerPoint 2000 .....	52
5.1 演示文稿的建立 .....	52
5.2 演示文稿设计 (一) .....	57
5.3 演示文稿设计 (二) .....	59
6 Internet 实验 .....	62
6.1 Internet 的接入 .....	62
6.2 浏览 WWW .....	64
6.3 电子邮件 .....	68
6.4 文件传输 .....	72

# 1 打字练习

## 一、实验目的

- (1) 端正打字姿势。
- (2) 学习英文盲打。
- (3) 学会一种中文输入法。

## 二、实验内容

使用 TT 或金山打字通等打字软件，选择适合自己水平的项目进行练习。

### 1. 打字姿势

- (1) 上身稍向前倾，坐姿保持端正，全身自然放松，座椅高度要适中。
- (2) 操作时，眼睛注视屏幕或稿件，不看键盘，指头凭键的位置找键。
- (3) 两肘轻轻贴在腋边，两手如弓形，手指轻放于基准位。

### 2. 打字要领

(1) 打字时，一定要利用手指本身的灵活运动，凭手指的位置感觉来击键，不要靠手腕或手臂的运动来移动位置或击键。

- (2) 手指自然弯曲成弧度，用指尖垂直击键。
- (3) 击键动作应快速果断，力度适中。
- (4) 打字时动作连贯，有节奏。

### 3. 打字方法

(1) ASDF 和 JKL，这几个键称为基准键位，平常手指头应放在基准键位上，等待输入字符。

(2) 打字过程中，手指离开基准键位去敲击指定的键，敲击后应立即回到基准键位上来。

### 4. 录入速度要求

一般要求每分钟出错率不可超过 1 处。

录入速度（英文）一般要求：

初学者：100~150 字符/分钟

熟练者：200~300 字符/分钟（40~60 单词/分钟）

专业录入员：600~700 字符/分钟

### 5. 请录入以下文字

例 1：

芯片巨头英特尔公司打算扩展设在印度的班加罗尔设计和软件开发中心的力量，投入



4 100 万美元并扩充那里的员工数量。

英特尔一位代表称，该公司将把在印度的员工数量增至现在的三倍，从现在的 1 100 人扩大到 2005 年的 3 000 人。英特尔印度分部是英特尔目前在美国以外最大的一个制造地点。英特尔总裁 Paul Otellini 对媒体称，在印度的这一新投资将主要用于芯片设计和外包软件工作。

印度媒体报道称，Paul Otellini 承认英特尔在北美的收入正在下降，所以英特尔不得不对其在有发展潜力地区的研发中心增大投资力度，例如印度、中国、俄罗斯、东欧和南美。

Paul Otellini 在印度还说，中国大陆和台湾地区的 PC 制造商在未来时间将继续成为英特尔在亚太的重要销售地点。

Paul Otellini 称，在笔记本电脑和手持电脑流行时台式 PC 不会被淘汰，发展中国家的消费者仍然将会购买台式电脑，因为这与他们的支出水平相符。他还认为，银行等一些企业仍然会使用台式电脑，因为这些企业需要使用台式电脑来进行管理，台式电脑在这些企业仍然会是统治性的产品。

例 2:

Cars stolen most often in 2001

According to the National Insurance Crime Bureau (NICB) the popularity of mini vans, pick-up trucks and sport utility vehicles (SUVs) is making them an increasingly attractive target for thieves.

The NICB, using data reported by its member insurance companies, has compiled a list of the 8 vehicles most frequently reported stolen in the U.S. in 2001. That top 8 includes:

- |                                     |                                    |
|-------------------------------------|------------------------------------|
| 1. Toyota Camry                     | 5. Chevrolet Full Size C/K pick-up |
| 2. Honda Accord                     | 6. Toyota Corolla                  |
| 3. Honda Civic                      | 7. Ford Taurus                     |
| 4. Oldsmobile Cutlass/Supreme/Ciera | 8. Chevrolet Caprice               |



## 2 中文 Windows 2000 操作实验

### 2.1 认识中文 Windows 2000

#### 一、实验目的

- (1) 学会启动和关闭中文 Windows 2000。
- (2) 认识 Windows 2000 桌面及桌面对象。
- (3) 认识 Windows 2000 的启动菜单。
- (4) 学会打开窗口。
- (5) 认识窗口的组成。
- (6) 学会操作窗口。
- (7) 学会打开、关闭对象的快捷菜单。

#### 二、实验内容

##### 1. 启动 Windows 2000

操作步骤：

- (1) 注意如果 A 驱动器中有磁盘，要先把磁盘取出。
- (2) 按正常操作步骤，按下主机面板上的 Power 按钮，启动电脑。
- (3) 在启动过程，要注意屏幕信息，当出现“欢迎使用 Windows 2000”字幕时，按下 Ctrl+Alt+Delete 组合键，进入登录对话框。
- (4) 登录 Windows 2000。当登录对话框出现后，按要求输入口令或直接回车，然后等待进入 Windows 桌面。

##### 2. 认识 Windows 2000 桌面及桌面对象

操作步骤：

- (1) 指出 Windows 2000 的桌面范围。
- (2) 指出桌面哪些是系统图标、哪些是程序的快捷方式。
- (3) 指出开始菜单、快速启动区、任务栏、任务按钮、系统托盘的所在位置。

##### 3. 了解 Windows 2000 启动菜单

操作步骤：

- (1) 按下“开始/关机”菜单命令，在“关闭 Windows”对话框中按下“取消”按钮，返回桌面。
- (2) 按 Ctrl+F4 键，在“关闭 Windows”对话框内选择“重新启动”，再按下“确定”按钮。
- (3) 等待一会儿，计算机重新启动，手指放置在 F8 功能键上并注意屏幕状态，当机器自检就要完成时不断敲击 F8 功能键，直到屏幕上出现“启动菜单”。



(4) Windows 2000 的启动菜单选项：①安全模式；②带网络连接的安全模式；③带命令行提示的安全模式；④最后一次正确的配置……正常启动 Windows。

(5) 使用光标移动键选择“安全模式”，然后按两次回车确认，Windows 2000 将以安全模式启动。

【提示】在安全模式下，Windows 只使用基本文件和驱动程序（鼠标、监视器、键盘、大容量存储器、基本视频、默认系统服务，并且不连接网络）。您可以选择“带网络连接的安全模式”选项，此模式可以安装以上全部文件和驱动程序以及启动网络的必要服务和驱动程序。您也可以选择“带命令提示符的安全模式”选项，此模式除用启动命令行提示代替用户界面以外，其他与安全模式完全一致。您还可以选择“最后一次正确的配置”启动选项，此模式将利用上一次关机时系统保存的注册表信息启动计算机。

安全模式可帮助您诊断问题。如果以安全模式启动时未出现故障，则可将默认设置和最小设备驱动程序排除在可能的故障原因之外。如果新添加的设备或已更改的驱动程序产生了问题，您可以使用安全模式删除该设备或还原更改。

某些情况下安全模式不能帮助您解决问题，例如，当启动系统所必需的 Windows 系统文件已经毁坏或损坏时。

(6) 按下“开始/关机”菜单命令，在“关闭 Windows”对话框内点选“关机”，然后按下“确定”按钮，如图 2.1 所示。系统保存用户数据后自动切断主机电源。

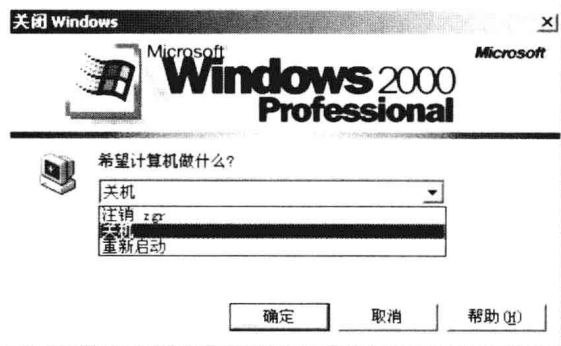


图 2.1 关闭 Windows 对话框

【提示】死机时的关机法：若程序停止响应时，可以按下“Ctrl+Alt+Delete”键，弹出“Windows 安全”对话框，按下“关机”按钮，有可能安全地关闭 Windows 2000。如果以上操作不能奏效，只好按机箱面板的“Reset”按钮，以重新启动计算机，然后再安全关机。

#### 4. 打开窗口

操作步骤：

- (1) 双击“我的电脑”图标。
- (2) 双击“我的文档”图标。
- (3) 注意观察任务栏的变化情况。

#### 5. 认识窗口的组成

操作步骤：

指出窗口的标题栏、菜单栏、工具栏、工作区和信息区、状态栏和尺寸控制角。掌握窗



口的最大化、最小化、还原以及滚动轴的位置。

## 6. 窗口的操作

操作步骤:

- (1) 按下任务栏内“我的电脑”任务按钮,使“我的电脑”成为当前窗口。
- (2) 反复两次轮流按下“我的电脑”任务按钮及“我的文档”任务按钮,体验任务切换的效果。
- (3) 按下窗口的最大化、还原、最小化按钮,观察窗口的变化。
- (4) 当前窗口应该是“我的文档”窗口,如果不是,请将“我的文档”窗口激活。
- (5) 移动、拖曳尺寸控制角或窗口边框,任意调整窗口的大小。
- (6) 按以上方法调整窗口大小,使工作区的滚动轴显现出来。
- (7) 在滚动轴上按“上”、“下”按钮、拖曳滑块、单击滑块的上空白和下空白,比较以上操作的效果。
- (8) 按下“文件/关闭”菜单命令关闭“我的文档”窗口。
- (9) 使“我的电脑”窗口成为当前窗口,再按下 Ctrl+F4 键关闭它。

## 7. 打开和关闭对象的快捷菜单

操作步骤:

### ● 使用鼠标的方法

- (1) 用鼠标对准“我的电脑”图标,按下右键,打开“我的电脑”的快捷菜单,了解菜单内容。
- (2) 依照此法逐次打开桌面上各个对象的快捷菜单,并比较内容的差别。
- (3) 按“Esc”键或单击桌面空白位置都可以关闭快捷菜单。

### ● 使用 Windows 键盘的方法

- (1) Windows 键盘比标准 102 键盘多了两个“开始”按键(见图 2.2 左)和一个“快捷菜单”按键(见图 2.2 右)。
- (2) 任何时候按下“开始”键都可以打开“开始菜单”。
- (3) 按下“快捷”键可以打开当前对象(已选定的对象)的快捷菜单。按下“Esc”键可以关闭上述打开的菜单。



图 2.2

## 2.2 资源管理器的基本操作

### 一、实验目的

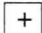
- (1) 掌握启动资源管理器的方法。
- (2) 熟悉资源管理器的工作环境。
- (3) 掌握文件夹树的浏览方法。

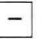
## 二、实验内容

### 1. 认识文件夹树的层次结构，领会文件路径的概念

操作步骤：

(1) 打开“开始”按钮的快捷菜单或者按“开始/程序/Windows 资源管理器”菜单命令，启动资源管理器程序，并使之最大化。

(2) 在“文件夹”窗格，按下  节点符号，对文件夹树的“节点”作“展开”操作。

(3) 在“文件夹”窗格，按下  节点符号，对文件夹树的“节点”作“折叠”操作。

(4) 沿路径“C:\Program Files”展开文件夹树，找到并用鼠标双击打开“Microsoft Office”文件夹。

### 2. 比较“内容”窗格的查看方式

操作步骤：

分别使用“查看”菜单命令和工具栏“查看”按钮，改变“内容”窗格的浏览方式，比较工具栏操作和菜单栏操作的异同。

### 3. 文件夹的切换操作

操作步骤：

(1) 先用鼠标展开“C:\Windows”节点，打开“System”，再打开“Temp”文件夹（记下操作的顺序）。

(2) 然后连续使用“后退”按钮两次，“前进”两次，体会这两个按钮的作用。再按下“向上”一次，根据结果说明“向上”与“后退”的区别。

(3) 用鼠标点击地址栏，键入“C:\Windows”，然后按下回车键，应能切换到 Windows 系统文件夹，并在“内容”窗格显示其中的内容。

(4) 使用“后退”按钮的下拉列表，切换到其中一个“历史环境”中。

### 4. 改变窗口的布局

(1) 显示或关闭左窗格：按下“查看/浏览器栏/文件夹”菜单命令（分两次操作），认识复选命令的外部标志。

(2) 按上述方式，展示或关闭“地址栏”。

### 5. 使用“运行”对话框打开资源管理器

操作步骤：

(1) 关闭资源管理器窗口，用鼠标右键单击“开始/程序/附件/资源管理器”菜单命令，弹出资源管理器的快捷菜单，选择“属性”命令。

(2) 在属性对话框中找到“目标”文本框（见图 2.3 左），用鼠标拖曳的方法将其中的 %SystemRoot%\explorer.exe 文件标识符全部选取（变成强调显示颜色），按下 Ctrl+C 键（剪贴板的“复制”）。

(3) 关闭对话框后，在开始菜单中按下“运行”命令，在弹出的“运行”对话框中有一个“打开”文本框（见图 2.3 右），将剪贴板中的文件标识符“粘贴”进去（Ctrl+V），这样相当于在运行窗口中键入运行对象的路径名，然后按下“确定”按钮，资源管理器就打开了它的窗口。

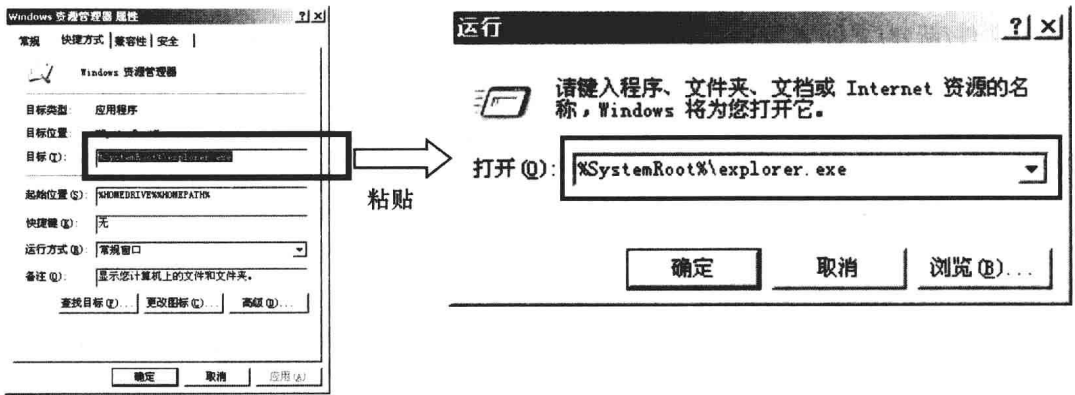


图 2.3

- (4) 关闭资源管理器窗口。
- (5) 关闭所有打开的窗口。

## 2.3 文件/文件夹操作

### 一、实验目的

- (1) 进一步学习资源管理器的使用。
- (2) 掌握文件/文件夹的管理和操作。
- (3) 熟练掌握 Windows 2000 的常用操作方法。

### 二、实验内容

#### 1. 掌握选取对象的各种方法

操作步骤：

- (1) 在资源管理器窗口，打开 Windows 文件夹，查看方式设置为“大图标”。操作“垂直滚动条”，使窗格的上半部分是文件夹而下半部分是文件。
- (2) 选取操作（分别用鼠标、鼠标+键盘的方法）：
  - ①选取单个文件夹或文件（鼠标单击）；
  - ②选取连续多个文件夹或文件（单击开始对象，然后按住 Shift 键再单击最后一个对象）；
  - ③跳选分散的若干个文件夹或文件（单击第一个对象，然后按住 Ctrl 键逐个单击其余的多个分散对象）；
  - ④分别使用菜单命令（编辑/全部选定）和快捷键（Ctrl+A）选取全部内容。

#### 2. 掌握文件/文件夹的创建、删除和重命名方法

操作步骤：



(1) 打开“C:\”驱动器，单击“内容”窗格的空白位置（将右窗格设为当前操作区）。按下“文件/新建/文件夹”命令，一个“新文件夹”图标出现在内容窗格的最后位置，且“重命名”状态被激活，立即可以输入新的名字“Temp”，然后单击空白处或按回车键，以此方式结束重命名操作。

(2) 用同样的方法新建“C:\ F-1”文件夹。

(3) 在“D:\”建立新文件夹“F-2”。


(4) 在 Windows 文件夹中任意选取 10 个文件，用“复制—粘贴”的方法将这些选中的文件复制到“C:\Temp”文件夹中。

(5) 在“C:\Temp”文件夹的内容窗格内，选取一个文件（夹），用“Ctrl+鼠标拖曳”的方法复制文件（夹）。

(6) 选取复制出来的“复件”，再按下它的名激活重命名功能，输入一个新名（自定）。

(7) 将文件的复件送入回收站（文件的逻辑删除），然后打开回收站，将刚才删除的文件复件恢复。返回 Temp 文件夹，查看操作结果。之后彻底删除这些复件（先选取，后按“Shift+Delete”键）。

(8) 在“C:\”盘范围内不同的文件夹之间，使用鼠标、鼠标+键盘的方法进行文件移动和复制操作：

① 先将资源管理器窗口最大化，调整左窗格滚动条使 Temp 文件夹与 F-1 文件夹同时可见，必要时拖曳“文件夹”窗格与“内容”窗格之间的分隔边框，调整两个工作区的比例（指针变成  时再拖曳）；

② 将 Temp 内前 5 个文件移到左窗格的 F-1 文件夹内（[Shift] + 拖曳，中括号表示可省略，下同），再将后 5 个文件复制到 F-1 文件夹中（Ctrl+拖曳）。注意拖曳时指针的形状变化，并注意目标文件夹必须被强调显示后才放手。

(9) 在不同驱动器间移动和复制文件：

① 打开 F-1 文件夹；

② 使 F-2 文件夹在左窗格中可见；

③ 将 F-1 文件夹中前 5 个文件移到 F-2 文件夹中（Shift+拖曳），将后 5 个文件复制到 F-2 文件夹中（[Ctrl] + 拖曳）。掌握文件/文件夹的复制、移动的操作方法。

【提示】文件或文件夹的新建、重命名、删除、剪切、粘贴操作都可以借助快捷菜单进行操作。

### 3. 了解“查找”工具的使用以及在文件管理方面的应用

操作步骤：

(1) 在“内容”窗格，查找文件（夹）可以按下文件（夹）名的第一个字母作为索引，如果文件（夹）图标是按名称排列的，字头相同的文件（夹）名会在附近。

(2) 按下“开始/查找/文件或文件夹”命令，在弹出的“查找对话框”内，往“名称框”输入 \*.txt，打开“搜索范围”的列表，选取“浏览”，然后展开 C 盘的目录树，找到 C:\Program Files\Microsoft Office\Office 文件夹。单击“确定”返回查找对话框。

(3) 单击“搜索选项”，勾选“词组选项”，取消“搜索子文件夹”。

(4) 按下“立即搜索”按钮开始查找。搜索的结果列于右窗格（如图 2.4 所示）。

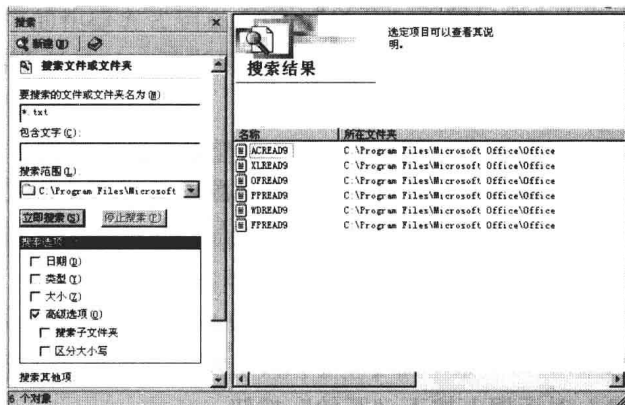


图 2.4

- (5) 将找到的 \*.txt 文件全部选取，然后按“Ctrl+C”（复制）。
- (6) 打开 F-2 文件夹，按“Ctrl+V”（粘贴）。
- (7) 勾选“搜索子文件夹”，重做一次，比较结果。

【提示】在“我的电脑”窗口也能使用类似的方法操作文件，但不使用剪贴板是不可能在不同驱动器间移动或复制文件（夹）的，这是因为可视范围有限。同样道理，在不同文件夹间移动或复制也受到限制。

【注意】本实验有一定的危险性，如果将系统某些文件误删除，会造成系统运行故障，所以一定要小心。完成实验后必须恢复原样，将 Temp 内的文件和 F-1、F-2 两个文件夹彻底删除。

## 2.4 磁盘管理

### 一、实验目的

- (1) 掌握“磁盘格式化”操作步骤和格式化参数的设置。
- (2) 掌握“磁盘复制”的操作方法。
- (3) 了解硬盘维护的若干知识。

### 二、实验内容

#### 1. 软磁盘格式化

操作步骤：

- (1) 准备一张空白（无内容或者内容可以清除）的 3.5 英寸 1.44MB 软盘，标签面向上，读写孔在前插入到软盘驱动器中，注意要插到尽头。
- (2) 打开“我的电脑”，选取 A 盘图标。
- (3) 按下“文件/格式化...”命令，打开“格式化”对话框，按以下选项对磁盘进行格式化操作。



①勾选“快速格式化”，然后按下“开始”按钮。

②取消“快速格式化”，然后按下“开始”按钮再进行，比较这两次操作。

## 2. 软磁盘复制

操作步骤：

(1) 增加一张可覆盖内容的 3.5 英寸软盘，先将源磁盘（刚才格式化的系统盘）插入软盘驱动器（通常为 A 盘）中。

(2) 打开“我的电脑”。

(3) 选取软盘驱动器图标。

(4) 按下“文件/复制磁盘”菜单命令。

(5) 在“复制磁盘”对话框上按下“开始”按钮。

(6) 按屏幕提示及时更换源盘或目标盘。

## 3. 清理硬磁盘

操作步骤：

(1) 按下“开始/程序/附件/系统工具/磁盘清理”菜单命令，打开选择驱动器对话框。

(2) 拉出驱动器列表，任意选择一个目标磁盘。

(3) 按下“确定”，启动磁盘扫描，等待……

(4) 系统扫描完成后会列出可以删除的文件报告，认识报告内容，然后按下“取消”按钮，再单击“结束”按钮，关闭磁盘清理程序。

## 4. 磁盘扫描

操作步骤：

(1) 打开 D 磁盘的“属性/工具”选项卡，按下“开始检查”按钮，启动磁盘扫描程序。

(2) 勾选“自动修复文件系统错误”。

(3) 按下“开始”按钮，等待检查报告的出现。

(4) 关闭磁盘检查对话框。

## 5. 磁盘碎片整理

操作步骤：

(1) 在 D 磁盘的“属性/工具”选项卡中按下“开始整理”或者按下“开始/程序/附件/系统工具/磁盘碎片整理”菜单命令，选择 D 盘为目标驱动器，然后按“确定”按钮。

(2) 整理过程开始，如果时间够，可以等待完成，如果时间不够可以随时终止整理过程。

(3) 完成退出。

## 2.5 显示属性的设置

### 一、实验目的

(1) 掌握“显示属性”对话框的使用。





(2) 掌握设置程序的快捷方式到桌面的方法，理解快捷方式与程序的关系。

## 二、实验内容

### 1. 设置桌面图案，将桌面墙纸设置成“安装程序”

操作步骤：

(1) 按下“开始/设置/控制面板”命令，打开“控制面板”，双击“显示”图标。

(2) 按下“背景”选项卡，在“墙纸”列表框内选取“安装程序”。

(3) 按“显示”列表框垂直滚动条以展示“居中”、“平铺”和“拉伸”三个选项，分别选取一个选项，观察上方的预览效果（见图 2.5）。

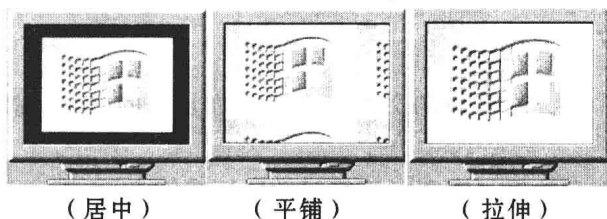


图 2.5

(4) 选定一种显示方案后，按“应用”或“确定”按钮。

### 2. 设置窗口外观

操作步骤：

(1) 按上述方法打开“显示属性”对话框，按下“外观”选项卡（见图 2.6）。

(2) 拉动“项目”列表框垂直滚动条，展示“活动的标题栏”选项，并选取它。

(3) 将“字体”设为“黑体”、“大小”为 9、按“颜色(L)”右侧按钮，打开调色板，选取红色，“颜色 2 (2)”设为白色。这样窗口的标题栏从左至右由红色过渡到白色。

(4) 观察设置的效果，可以重复以上步骤，按自己的意愿设置多个方案，最后按“确定”完成设置。

【提示】可以按下调色板的“其他...”按钮，选择其他自定义颜色。

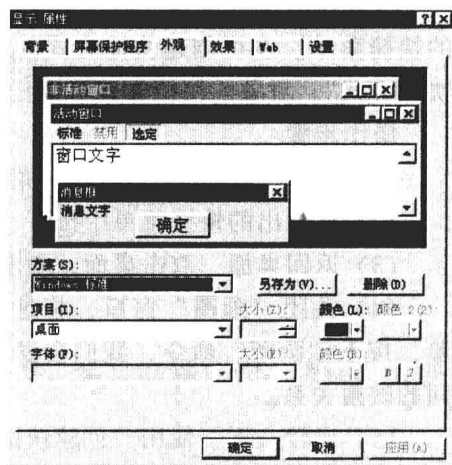


图 2.6

### 3. 选择“三维文字”作为屏幕保护程序

操作步骤：

(1) 按下“显示属性”对话框的“屏幕保护程序”。

(2) 按“屏幕保护程序”下拉列表框，选“三维文字”（见图 2.7）。

(3) 按“设置”按钮，打开“三维文字设置”对话框（见图 2.8）。

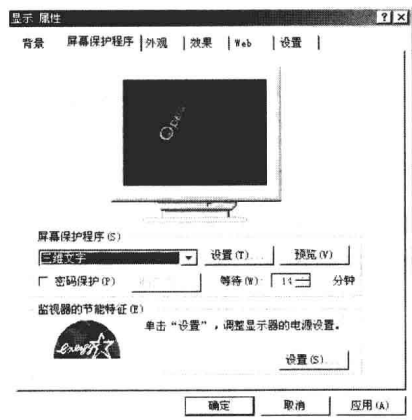


图 2.7

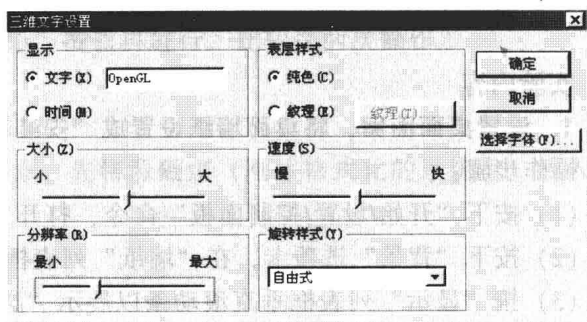


图 2.8

(4) 点选“文字”后，在右侧的文本框中键入你自己的名字，按“确定”关闭对话框返回。

(5) 按“预览”观察效果（观察时不能触动鼠标或键盘）。满意后设置等待时间为 1 分钟，并按“确定”按钮退出。

(6) 不作任何操作，等待 1 分钟后屏幕保护程序启动，移动一下鼠标就可以返回正常的 Windows 2000 桌面。

(7) 为“屏幕保护程序”加上口令保护，口令就是登录 Windows 2000 的口令。如果登录时可以直接按回车进入 Windows 2000 桌面，那么屏幕保护口令也只需按“回车”键就可以了。

#### 4. 在桌面创建程序的快捷方式

将常用的文件或程序映射到桌面可减少操作动作的频率。方法是右击对象，弹出对象的快捷菜单。在可创建快捷方式的对象菜单中容易找到“创建快捷方式”或“发送到桌面快捷方式”。对象的快捷方式可以任意添加或删除，不会影响对象本身。

操作步骤：

- (1) 右击“开始/程序/附件”菜单中的“画图”命令。
- (2) 在弹出的快捷菜单中按下“发送到桌面快捷方式”。
- (3) 返回桌面，双击桌面“画图”图标就能够启动这个程序。
- (4) 关闭“画图”窗口，将这个快捷方式彻底删除，然后打开“开始/程序/附件”菜单，按下“画图”命令，我们会发现程序照样能够运行，这说明了程序与它的快捷方式之间的映射关系。

(5) 比较一下，使用“创建快捷方式”有何区别？

【注意】完成实验后必须恢复原样，特别是设置了带口令的屏幕保护程序，否则会严重影响他人的实验操作。