

漫迷必备

学习宝典

激发想象力与创意灵感

mcoo
www.mcoo.org

附赠 DVD
ROM

超
超
级
漫
画
素
描
技
法

从入门到精通

本书附赠DVD视频教学光盘 MCOO动漫编著
120多个手绘教学图例，40余个技术要点的多媒体视频教学，共19段，150多分钟

人民邮电出版社
POSTS & TELECOM PRESS

mcoo
www.mcoo.org

附赠 DVD
ROM

超
级
漫
画
素
描
技
法



从入门到精通

人民邮电出版社

MCOO动漫 编著

北京

图书在版编目 (C I P) 数据

超级漫画素描技法从入门到精通 / MCOO动漫编著

— 北京：人民邮电出版社，2011.1

ISBN 978-7-115-24093-4

I. ①超… II. ①M… III. ①漫画—素描—技法（美术）—教材 IV. ①J218.2②J214

中国版本图书馆CIP数据核字(2010)第220915号

内 容 提 要

这是一本介绍漫画素描造型技巧的综合类图书。我们在绘制漫画的过程中需要考虑的问题很多，如何确定人物的头身比例？如何通过十字基准线来绘制人物五官？如何绘制出不同状态和不同视角下的人物动态表现？如何给素描造型上色？答案尽在书中。本书的内容还不止这些，在一开始我们还带领大家认识了一下什么是动漫，动漫的分类有哪些，绘制动漫造型可以用到哪些工具，动漫绘画与普通绘画的区别等。随书赠送 1 张 DVD 光盘，里面包含 120 多个手绘教学图例、40 余个技术要点的多媒体视频教学等内容。

本书讲解系统，图例丰富精美，适合初、中级动漫爱好者作为自学用书，也适合相关动漫专业作为培训教材或教学参考用书。

超级漫画素描技法从入门到精通

- ◆ 编 著 MCOO 动漫
责任编辑 郭发明
- ◆ 人民邮电出版社出版发行 北京市崇文区夕照寺街 14 号
邮编 100061 电子函件 315@ptpress.com.cn
网址 <http://www.ptpress.com.cn>
中国铁道出版社印刷厂印刷
- ◆ 开本：787×1092 1/16
印张：21
字数：400 千字 2011 年 1 月第 1 版
印数：1—6 000 册 2011 年 1 月北京第 1 次印刷

ISBN 978-7-115-24093-4

定价：49.00 元（附 1DVD）

读者服务热线：(010)67132692 印装质量热线：(010)67129223

反盗版热线：(010)67171154

基础篇

第一章 动漫基础知识.....001

认识动漫.....	002
了解动漫绘制工具.....	003
铅笔、橡皮.....	003
水彩笔.....	003
蘸水笔.....	003
墨水.....	003
白颜料.....	004
尺子.....	004
拷贝台.....	004
纸张.....	004
绘图软件.....	005
扫描仪.....	006
绘图板.....	006
打印机.....	006
动漫的分类.....	007
情感类.....	007
喜剧类.....	007
探险类.....	007
运动竞技类.....	008
生活类.....	009
写实类.....	009
超现实类.....	010
侦探悬疑类.....	011
玄幻类.....	011
少年类.....	012

第二章 基本练习.....013

动漫绘画与普通绘画的区别.....	014
线条初步练习.....	015
练习示例.....	017
绘画流程演示.....	018

第三章 人物头部绘画基础.....023

脸部轮廓基础.....	024
脸部基准线.....	024
男性与女性脸形的区别.....	026
不同角度的头部轮廓.....	027
人物五官的绘制.....	028
不同年龄的五官位置.....	030
不同脸形的五官位置.....	031
眼睛的绘制.....	032
表现眼睛的常用方法.....	034
嘴部的绘制.....	035
鼻子的绘制.....	037
耳朵的绘制.....	039

五官绘制实例.....	040
人物头发的绘制.....	042
长发与短发的区别.....	045
短发的绘制.....	046
长发的绘制.....	048
头饰的绘制.....	050
发型与人物性格.....	051

第四章 表情刻画.....052

人物表情的绘制.....	053
正面情绪的绘制.....	054
负面情绪的绘制.....	055
头部立体感的表现.....	058
人物头部与表情绘制实例.....	059
实例1.....	059
实例2.....	059
实例3.....	060
实例4.....	060
实例5.....	061
实例6.....	062

第五章 人物身体绘画基础.....063

骨骼结构.....	064
肌肉结构.....	065
不同的肌肉类型.....	067
颈部的绘制.....	068
颈部结构.....	068
不同的颈部形态.....	069
手的绘制.....	071
手的各种形态.....	072
手的绘制实例.....	073
脚的绘制.....	074
脚的绘制实例.....	075
四肢的绘制.....	076
手臂.....	076
手臂的绘制实例.....	077
腿部.....	078
腿部的绘制实例.....	079

第六章 身体绘制进阶.....080

躯干的绘制.....	081
利用骨点绘制人体.....	083
不同年龄及角度的身体表现.....	084
人物立体感的身体表现.....	088
不同的人体比例.....	090
5头身比例.....	090
6头身比例.....	091
7头身比例.....	092

目录

8头身比例.....	093
2头身和3头身比例.....	094
人物身体绘制实例.....	097
实例1.....	097
实例2.....	099
实例3.....	101

提高篇

第七章 人物动态的绘制.....103

不同视角的动态表现.....	104
仰视角度.....	106
平视角度.....	108
俯视角度.....	110
夸张的动态表现.....	112
不同状态下的动态表现.....	119
躺姿.....	120
坐姿.....	122
走姿.....	125
跳姿.....	128
睡眼惺忪.....	130
席地而坐.....	132

第八章 人物服饰的绘制.....135

学生服.....	136
护士服.....	139
和服.....	144
短款战服.....	147
泳装.....	151
休闲装.....	155
时装.....	158
时尚短裙.....	162
小女生装.....	166
睡衣.....	170

第九章 人物造型的绘制.....174

活泼型.....	175
腼腆型.....	179
忧郁型.....	183
乖巧型.....	187
安静型.....	193

小女生型.....	196
俏皮可爱型.....	200

第十章 人物组合的绘制.....205

亲密的朋友.....	208
校园伙伴.....	212
儿时伙伴.....	217
戏水.....	222
游玩.....	228

第十一章 场景透视与绘制.....232

透视法则基础.....	233
一点透视.....	233
两点透视.....	236
三点透视.....	239
场景的表现与绘制.....	242
人物的添加与表现.....	247

第十二章 漫画特效与气氛.....250

背景特效与气氛.....	251
文字特效的表现.....	256
什么是文字特效.....	256
文字特效的表现.....	257

第十三章 分格漫画绘制.....261

分格的形式与表现.....	262
分格漫画绘制技法.....	264

第十四章 人物上色技法.....269

色彩的性情.....	270
色性.....	270
色调.....	271
色彩的“感情”.....	273
人物上色的基本流程.....	284
实例①——舞动（粉+橙搭配）.....	290
实例②——可爱少女（蓝+白搭配）.....	308
人物上色作品赏析.....	330



第一章 动漫基础知识

动漫制作原本是在不看样本作画的情况下诞生的技术，这种小技术是根据理论和经验以边想边画的方式达成的。

如今，动漫已经发展成为一种成熟的艺术形式，而且越来越多的人加入到了创作动漫的行列中，这就需要对动漫有一定的认识和了解。在进行动漫创作之前，我们还应该了解一下动漫创作的基本工具。由于动漫作品的风格多种多样，绘制时所用到的工具也是五花八门。

认识动漫

“动漫”一词来自国内一些从事卡通漫画的艺术人士。随着近些年计算机图像技术的发展，人们开始在计算机上制作比单张卡通漫画图片更有动感的连续播放的漫画图像，我们开始称之为“动漫”图像。随着动漫事业的发展，不同国家的动漫作品层出不穷地展示在了我们面前。



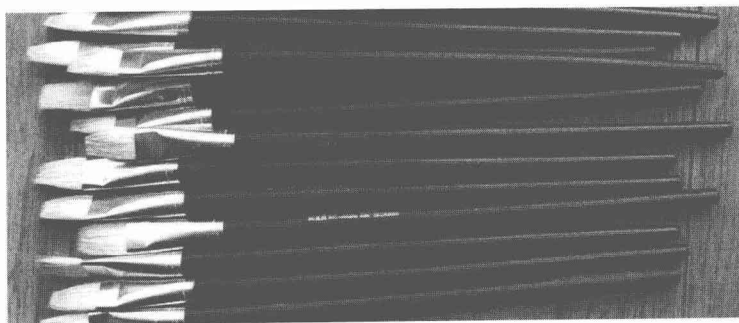
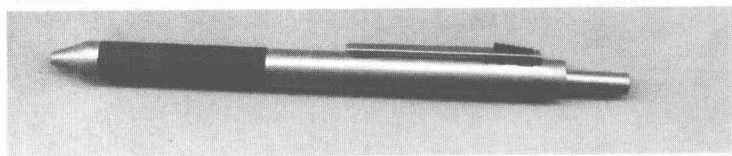
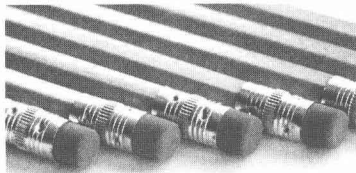
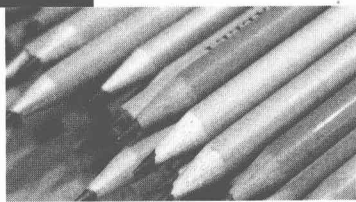
动漫自诞生以来，一直以它独特的魅力吸引着人们的眼光。

了解动漫绘制工具

铅笔、橡皮

铅笔：铅笔（自动铅笔）具有较强的明暗变化，适合表现线条的灵活性和穿插变化。一般用于打草稿，不能太硬，否则会在纸上留下划痕；也不能太软，否则又容易使画面被橡皮弄脏，所以选用HB~4B的铅笔为宜。

橡皮：没有什么特别的要求，一般是越软越好，当然在擦除一些细节的时候适合用硬度大一些的橡皮。为了方便使用，一般可以用刀子将橡皮切成不同的形状来使用。

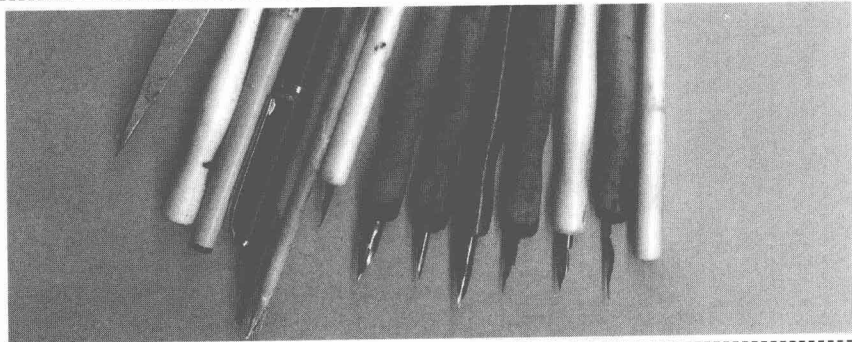


水彩笔

水彩笔：多作为上色时使用，有时也可代替蘸水笔进行勾线。由于水彩笔既可以蘸取较多的颜料，也可以蘸取少量的颜料，所以，它既以上大面积的颜色，也可以蘸取少量的白颜色修补画稿。但是蘸取白颜色的水彩笔一定要和其他笔分开使用，用过的水彩笔一定要及时洗干净。

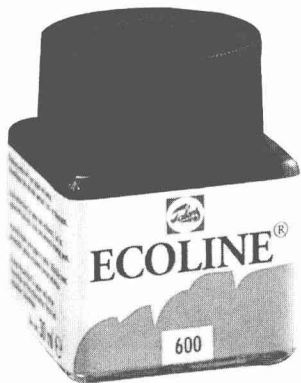
蘸水笔

蘸水笔：用来上墨线。蘸水笔的种类较多，笔尖的粗细及形状各有不同，我们可以根据所绘制内容的不同来选用不同粗细的蘸水笔。



墨水

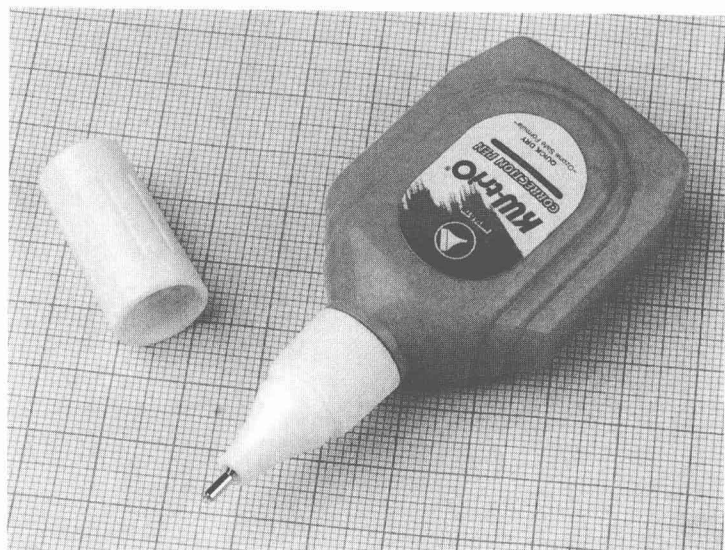
墨水：墨水一般与蘸水笔配合使用，主要用于勾线，也可以用于大面积黑色的铺绘。



提示：在选墨上，制图墨水和墨汁都是较好的选择；在使用墨汁时要稍微稀释，不然会使笔尖上的墨不容易流下而凝固在笔尖上。

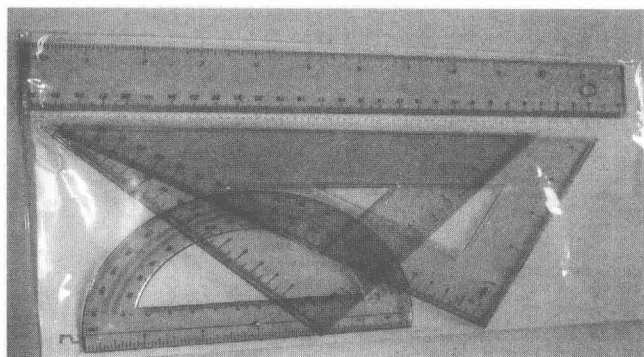
白颜料

白颜料：一般用涂改液或具有覆盖力的白色颜料修改画错、弄脏的部分。白色可以使画面富于变化，常用的有广告颜料的白颜色。此外，在头发、目光、衣服褶皱的高光处画上淡一点的白色可以体现其质感和立体感，使画面更有层次而且美观。而随手画上去的飞白线条有光照的感觉，可以起到“画龙点睛”的作用。



涂改液

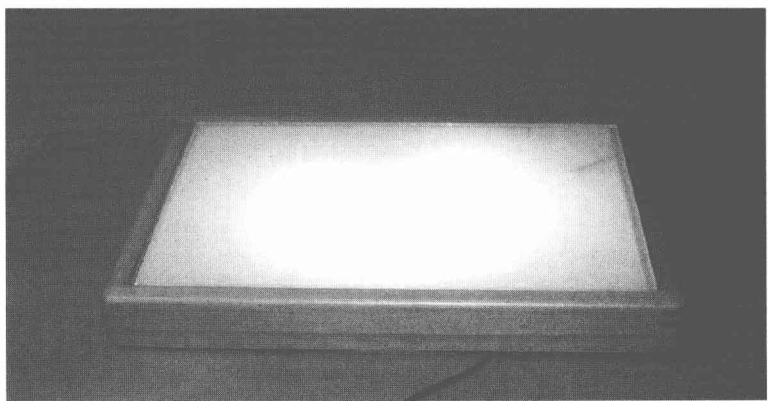
尺子



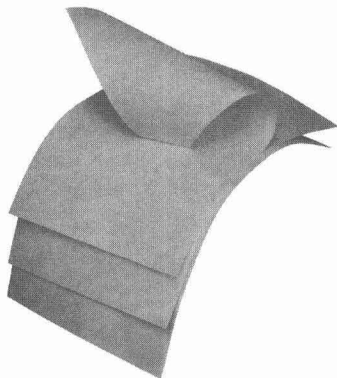
尺子：绘制漫画时所用到的尺子大体上有直尺、三角尺和云形尺3种。直尺最为常见，一般用于画分格框和直线；其次是三角尺，用它来画平行线和直角边；云形尺一般用来画曲线。

拷贝台

拷贝台：又叫透写台，是制作漫画、动画时的专业工具，在一个灯箱上面覆盖一块毛玻璃或亚克力板所组成。使用的时候将多张画稿重叠在一起，可以很清楚地看到底层画稿上的图像，然后可以拷贝到第一张纸上。



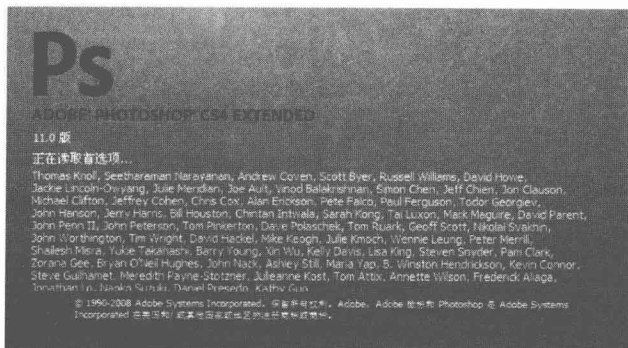
纸张



纸张：要求光滑、洁白，有一定强度和吸水性，上墨后容易干，手感好，用橡皮擦过后不起毛。一般选用80克~100克的、A4或B5大小的白纸（纸不能太厚，否则透写台难以感光，会造成贴网的不便）。另外还要注意纸的正反两面的区分，正面质地较光滑。

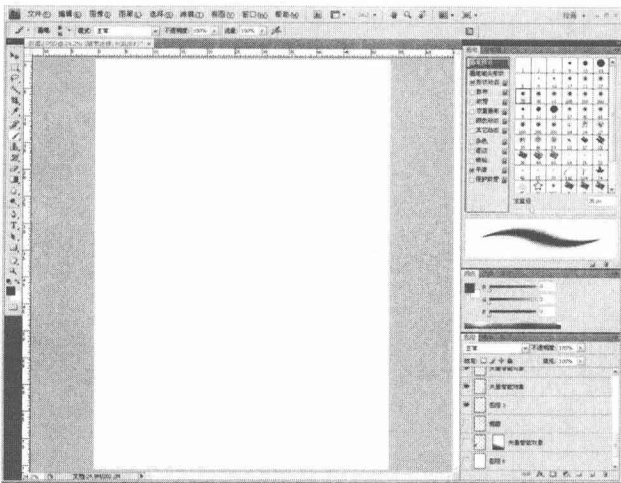
稿纸：用来绘制画稿。对稿纸的要求应是不管画多少次、擦多少次，都不会太起毛，不易破损，用蘸水笔绘制的线条不会晕化。最好选用柔软度高且表面光滑的稿纸。

在平时练习和进行创作时，一般选用打印用纸（文化用品商店可以购得）。打印用纸的优点是价格低廉，同时纸张具有一定的粗糙感，利于线条的表现。打印用纸的常规尺寸由大到小为：A3、A4、B5。A4是最为常用的纸张规格。



Photoshop CS 4 软件启动界面

Photoshop是平面图像处理业界霸主Adobe公司推出的跨越PC和Mac平台的首屈一指的大型图像处理软件。它功能强大,操作界面友好,得到了广大第三方插件开发厂家的支持,从而也赢得了众多用户的青睐。在动漫创作领域,Photoshop软件同样拥有大量的支持者。



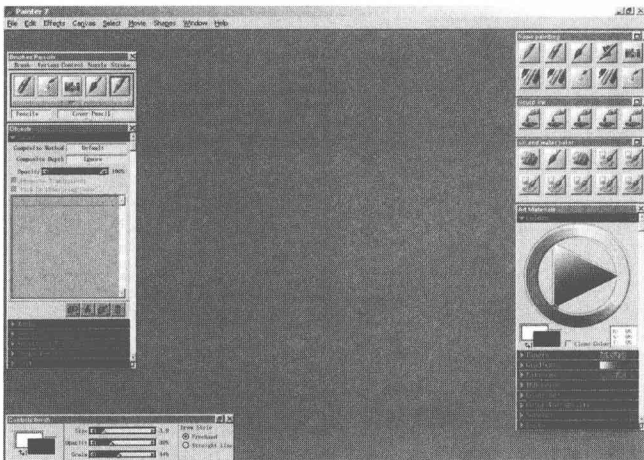
Photoshop CS 4 软件工作界面

Photoshop提供了相当简捷和自由的操作环境,从而使我们的工作游刃有余。从某种程度上讲,Photoshop本身就是一件经过精心雕琢的艺术品,更像为您量身定做的衣服,使用不久就会倍感亲切。当然,简捷并不意味着傻瓜化,自由也并非随心所欲,Photoshop是一款大型图像处理软件,想要用好它不是在朝夕之间就成的,只有长时间的学习和实际操作,我们才能充分利用好它。



Painter 11 软件启动界面

Corel Painter是一款极其优秀的仿自然绘画软件,拥有全面和逼真的仿自然画笔,它是专门为渴望追求自由创意及需要数码工具来模仿传统绘画的数码艺术家、插画家及摄影师而开发的。它能够通过数码手段复制自然媒质(Natural Media)效果,是同级产品中的佼佼者,获得业界的一致推崇。

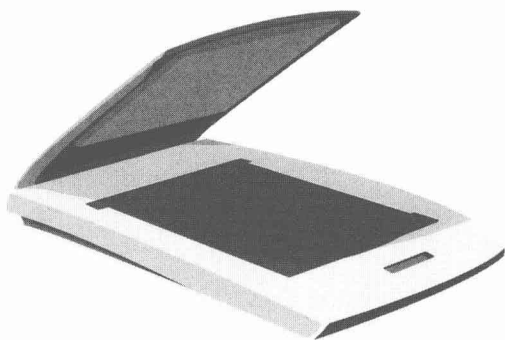


Painter 11 软件工作界面

Corel Painter 内置了很多仿自然画笔,如喷枪、铅笔、油画笔、马克笔、水彩笔等,这些仿自然笔刷可以帮助使用者绘制出手绘效果;同时由于CG绘画的易修改性,有很多漫画家选择在软件中直接绘制漫画,完全脱离了传统的纸笔工具。

扫描仪

扫描仪：它是一种计算机外部仪器设备，是通过捕获图像并将其转换成计算机可以显示、编辑、存储和输出的数字化输入设备。使用扫描仪将手绘草稿图以足够的精度扫描之后，再在电脑中应用图像处理软件对其进行上色处理（扫描仪可以将手绘的画稿扫描进电脑，再在电脑中进一步绘制）。高品质的线稿对数码上色具有一定的辅助作用。



绘图板



绘图板：又叫数位板、绘画板、手绘板等，是一种仿手绘过程的专业输入设备。除了与传统鼠标相对不同的绝对定位方式外，它还可以根据使用者用力的轻重绘出浓淡、粗细等不同的线条效果，而鼠标是无法根据压力做出任何绘画的。越来越成熟的感压技术，可以高度模拟传统绘画的笔触效果，使电脑绘制更加快速、便捷，易于控制，这是鼠标无法替代的，所以它是动画家的首选设备。

数位板通常由一块板子和一支压感笔组成，就像画家的画板和画笔一样。数位板的主要参数有感应技术、压感级数、书写方式、个性化造型及识别率。其中压感级数是关键参数，比如手写板标称压感级数512级，就是说利用手写笔笔尖从接触手写板到下压100克力，在约5mm之间的细电磁变化中区分512个级数，手写笔将这些信息反馈给计算机，从而形成粗细不同的笔触效果。数位板能真实地反映出输入笔画的笔迹，对于专业的CAD / CAM设计和从事美术工作来说有很大的益处。

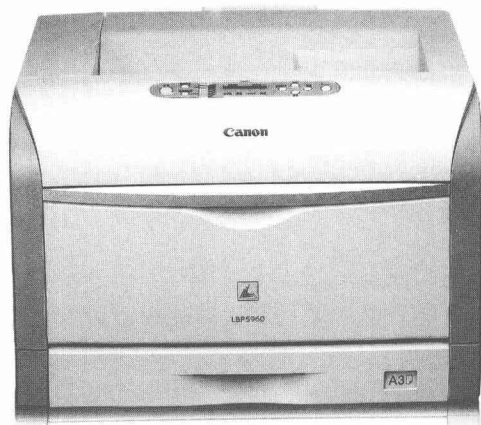


不使用数位板时，用布遮盖表面，尽量减少板面的灰尘堆积。USB接口如果在长时间不使用的情况下建议将其拔出。数位板的笔应尽量避免伤害性的摔碰，以及与板面的垂直受力。一般情况下使用潮湿的棉布擦拭即可保持板面与笔的清洁，主要是清洁表面的灰尘及污渍。在绘制时应保持数位板板面的灰尘不要过多，否则会在使用过程中产生较深的划痕。

打印机

打印机：通过打印机可以将我们的作品从电脑中打印出来，以校对画面色彩和造型，也可以配合扫描仪等输入设备进行二次绘制。

在种类众多的打印机中，喷墨式打印机受到了众多插画师的喜爱，其优点是精度高，相对购买成本低。



动漫的分类

情感类

情感类动漫是动漫作品中最常出现的类型。具有代表性的动漫作品有《秋之回忆》、《东京猫猫》、《人型电脑天使心》、《圣少女》、《玩偶游戏》、《黑执事》、《家庭教师》、《心跳回忆》等。



摘自《猫愿三角恋》



摘自《秋之回忆》



喜剧类

喜剧类动漫作品的剧情一般都幽默搞笑，轻松夸张，极易引起观者的兴趣。此类具有代表性的动漫作品有《草莓棉花糖》、《南家三姐妹》等。



摘自《南家三姐妹》



摘自《贫穷姊妹物语》



摘自《天地无用》

探险类

探险类动漫多以外出冒险旅行为主题，在旅途当中会遇到各种艰难险阻，等着主人公去战胜困难，从而最终得到胜利。此类具有代表性的动漫作品有《出云战记》、《海贼王》、《仙境传说》、《星之海洋》、《神隐之狼》等。



摘自《海贼王》



摘自《出云战记》

运动竞技类

运动竞技类动漫作品以描绘体育、竞技运动为主，它一般是日本动漫不可缺少的类型，观众多以少年、青年为主。此类动漫的代表性作品有《灌篮高手》、《月下棋士》、《棒球大联盟》、《四叶游戏》、《疾风无敌银堡垒》、《奥林匹斯星传》、《飞轮少年》、《头文字D》、《足球小将》、《战斗陀螺》、《棋魂》等。



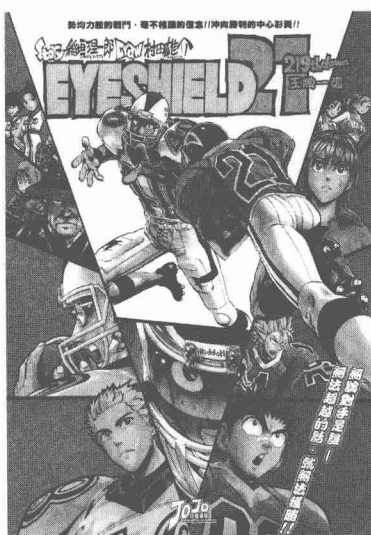
摘自《战斗陀螺》



摘自《网球王子》



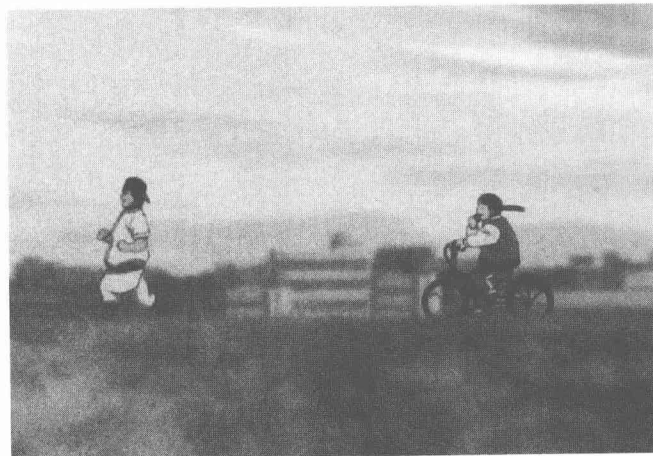
摘自《大正野球娘》



摘自《光速蒙面侠21》



摘自《棋魂》



摘自《四叶游戏》



摘自《铁马少年》

生活类

生活类动漫是围绕我们的日常生活为主题而创作的动漫作品，这类作品大多轻松，却又不失教育意义，这类作品的角色大多使用Q版形象，如我们所熟悉的《轻音少女》、《幸运星》、《我们这一家》、《蜡笔小新》等。



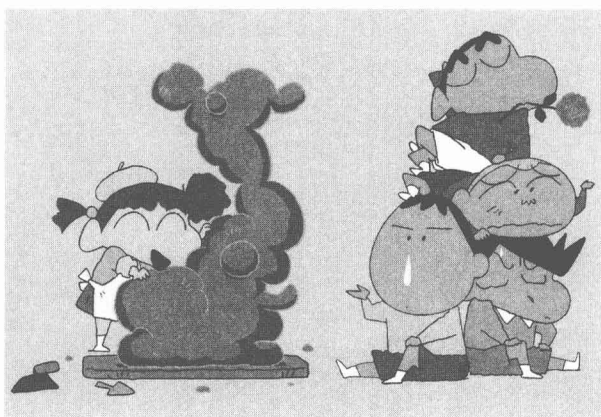
摘自《轻音少女》



摘自《幸运星》



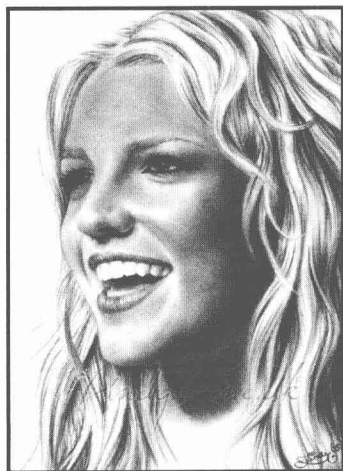
摘自《加奈日记》



摘自《蜡笔小新》

写实类

写实类动漫可以说是最贴近现实的动漫，作品中的人物与真人的形象相差无几。这类作品大多也是历史题材或者是比较严肃的题材，例如《MONSTER》、《浪客行》、《织田信长》、《城市猎人》、《天使的赠礼》、《非常家庭》等。



写实绘画中无论是五官还是人物动作，都与现实人物接近，几乎没有夸张与变形。



摘自《非常家庭》



摘自《城市猎人》

超现实类

超现实类动漫也称为科幻类，它会让人联想到宇宙、科技、无限的未知世界、地球防卫少年和机器人等，在他们身上会发生很多的神奇故事。此类具有代表性的动漫作品有《机动战士高达》系列、《全金属狂潮》、《超时空要塞》、《机动战舰》、《反叛的鲁鲁修》、《新世纪福音战士》、《火箭女孩》、《月面兔兵器》等。



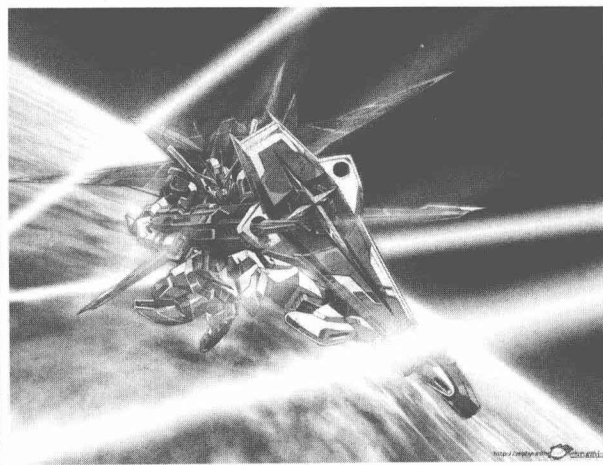
摘自《全金属狂潮》



摘自《新世纪福音战士》



摘自《超时空要塞》



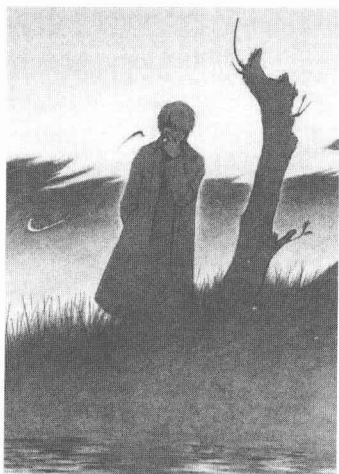
摘自《机动战士高达》



摘自《机动战舰》

侦探悬疑类

侦探悬疑类动漫的故事情节比较有悬念，侦破案件的过程中会有推理的成分。此类具有代表性的动漫作品有《名侦探柯南》、《推理之绊》、《少年金田一事件簿》、《虫师》、《神风怪盗贞德》等。



摘自《虫师》



摘自《神风怪盗贞德》



摘自《推理之绊》

玄幻类

玄幻类动漫的故事情节多样，但不可缺少魔法、巫术、冒险、超能力等要素。此类具有代表性的动漫作品有《钢之炼金术师》、《魔法少女》、《妖精的尾巴》、《魔法骑士》、《死神》、《异世界的圣机师物语》等。



摘自《钢之炼金术师》



摘自《妖精的尾巴》



摘自《异世界的圣机师物语》

少年类

少年类动漫是最主流的动漫类型，内容大多很刺激、很紧张，能使读者内心澎湃，内容主要以恋爱、友情、正义为主，深受少年读者的喜爱。我们所熟悉的这类动漫作品有《幽游白书》、《闪灵二人组》、《圣子道》、《火影忍者》、《烈火之炎》、《无头骑士异闻录》、《太极千字文》、《北斗神拳》等。



摘自《烈火之炎》



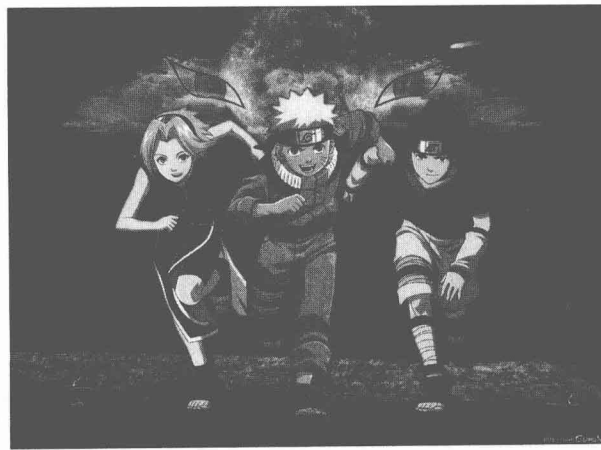
摘自《北斗神拳》



摘自《犬夜叉》



摘自《幽游白书》



摘自《火影忍者》