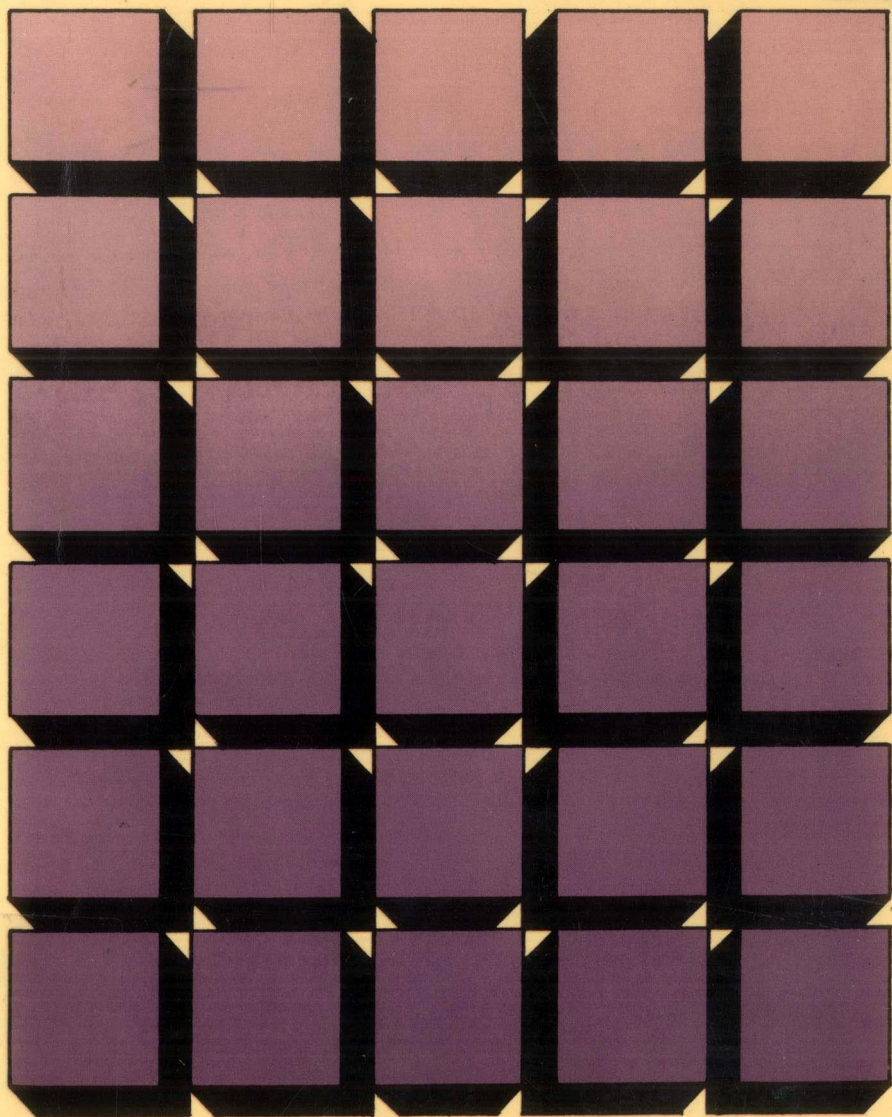


秦漢史論稿

邢義田著



歷史——
滄海叢刊



東大圖書公司印行



滄海叢刊

秦漢史論稿

邢義田著

東大圖書公司印行

◎ 秦漢史論稿

作者 邢義田

發行人 劉仲文

出版者 東大圖書股份有限公司

總經理 三民書局股份有限公司

印刷所 東大圖書股份有限公司

地址／臺北市重慶南路一段六十一號二樓

郵撥／〇一〇七一七五—〇號

初版 中華民國七十六年六月

編號 E 64006

基本定價 捌元陸角柒分

行政院新聞局登記證局版臺業字第〇一九七號

版權所有・翻印必究

自序

論稿所收皆近五、六年學史習作。論文計十一篇，書評與資料介紹共六篇，都四十五萬言。論文所涉從天下觀到山東、山西之分野，從鄉里聚落到壁畫發展，雖似漫無涯際，實則皆以探究秦漢政治與社會生活之關係為重心。拙稿言天下觀、皇帝制度，意在說明中國中心之天下觀如何形成，皇帝又如何而為「萬物之樞機」（董仲舒語）。談孝廉身分背景、律令學、行政中之「故事」與「便宜從事」，則在顯示社會菁英化為官僚與行政運作之特色。尋繹山東、山西之分野變化，以見政治發展如何影響地域區劃。談聚族里居，論徙民與遷徙刑，旨在顯現政府措施不容違背社會之基本結構與特性。東漢壁畫流行，從中央到地方官府、學校多取道德典型為題材，即使墓中壁畫亦不例外。此一現象深切反映儒教傳統如何在政府與士子儒生努力之下，深入人心。總之，各篇所論雖有不同，用意則一。

社會應為整體，歷史發展亦因諸力並進。唯推進之力可有主從。孰主？孰從？見解多有不同。時說或以人民羣衆主導歷史，或以政治為歷史表象而不屑一顧。是耶？非耶？在未作局部較細密之分析以前，實難一語論斷。以主從而言，主導之力可因時而異，不必千年一貫。單以秦漢而論，人民羣衆角色如何？在研究上，頗受材料不足之限制。有人據陳勝、吳廣、張角等事蹟，推演立說，要之難以推翻廣大農民受制於人，為政治、社會、文化上被動多數之事實。此時，足以抗衡皇權之工商或宗教集團未曾出現。最能代表社會勢力之世家大族，其俊秀子弟多入仕途而與皇權相結。天子以此菁英組織古代世界僅見之龐大官僚機構，通

2 秦漢史論稿

過郡縣、鄉里，控制帝國每一角落。這一勢力在漢代社會雖屬少數，然最具組織，亦最能持續。他們服膺儒教傳統，不但為天下之君，亦為天下之師。漢代政治、社會、經濟、思想、文化幾無不受其左右，主導歷史者遂不可不謂在此「創造之少數」。史遷寫史，先帝王將相後游俠、貨殖，主從分明，豈是無見？今人言史，以顛倒為是，豈必更見高明？此少數創造集團之形成有賴秦漢政治與社會、文化傳統之深相結合。政治非可與社會、經濟或文化基礎分離，其不宜僅以歷史表象視之，實屬至明。

結集出書，因由甚多。民國六十九年回國，承三民書局盛意，邀約撰寫秦漢史。不意時過六載，一字未成。內心既急且愧，遂商之書局，先以習稿若干湊合成冊，聊贖遷延之罪。此其一也。拙稿病在倉促，闕漏謬誤多見於發表之後。既已見笑方家，不敢更誤讀者，乃亟亟於刪修訂誤。各篇訂補或數十、百字，或竟萬言，其多者致標題亦須改作。梁任公云不惜以今日之我與昨日之我宣戰，雖不能至，而心嚮往之。此其二也。自入臺大歷史系，倏忽二十載，迄無所立，而年近不惑。每思及此，汗流浹背。拙稿不過覆瓿之類，靦顏付梓，意在自慰亦自嘲耳。

二十年來，得益師友，不計其數。秦漢門徑初啓於先師 傅秀實先生。如無 先師細心批閱，碩士論文無以成篇。稿中論天下觀，辨山東、山西，言孝廉身分，皆淵源於此論文。先師已杳，言謝無由，能不泫然？又大學時從許師倬雲習上古史，得知古史之趣味與艱難，又因而知不通先秦，則無以明秦漢。近年來隨許師開社會經濟史研討會，申論孝廉問題，許師多所指點，獲益匪淺，衷心至感。在夏威夷數年，從陶師天翼問學，深得師之關愛與照顧，論文亦在師之指導下完卷。師恩無量，誠然也。入史語所後，極得請益前輩之利。偶有所作，必請槃庵先生、歸田先生、貞一先生或東貴先生賜教。諸先生每不憚煩，細加批示。拙

文所論，如有可取，前輩之力也。近三年間，有緣聆聽貞一與歸田先生授課，得見宗廟之美，百官之富，亦益知學海無涯，為學不易。「東漢察舉孝廉的年齡限制」一文曾因引用版本不當，造成錯誤。幸承金發根先生指出，終得改正，特申謝忱。

治學不可無友。數年來，深得友朋切磋之樂。草稿成，必示諸友求教。杜正勝兄、蕭璠兄、洪金富兄、黃進興兄皆惠我良多。杜兄摘其大端，蕭兄細心正誤，洪兄潤色字句，黃兄斟酌章節，令我無限感激。何大安兄、廖伯源兄、石守謙兄、劉增貴兄、張榮芳兄、劉淑芬小姐以及清華同學陳錦慧、祝平一或助我訂誤，或直補不足。謹向以上諸君敬致最誠摯之謝意。此外，特別感謝中央研究院歷史語言研究所良好之工作環境與曾賜教之所中同仁。如能早十年進所，相信當不致有中年無成之嘆。

謝謝三民書局劉總經理，編輯部梁先生、盧先生以及助我編製簡牘與帛書研究文獻目錄索引的諸先生小姐。

最後，感謝養我育我的父母。謹以此書，獻給雙親。

拙稿雖經刪修，錯謬仍多，尚祈大雅君子不吝賜教。

作者誌于民國七十五年八月七日

七十五年十月到哈佛大學進修，遂有機緣向楊蓮生先生、張光直先生、余英時先生請益。部分文稿曾因三位先生指教而獲益。有些錯誤已及時更改，其不及者只有俟諸後日。謹向三位先生敬致謝意。

七十五年十二月補誌

秦漢史論稿 目次

自 序

甲部 論 著

- 一、天下一家——傳統中國天下觀的形成…………… 3
- 二、中國皇帝制度的建立與發展…………… 43
- 三、試釋漢代的關東、關西與山東、山西…………… 85
- 附錄：「試釋漢代的關東、關西與山東、山西」補正
- 四、東漢察舉孝廉的年齡限制…………… 121
- 五、東漢孝廉的身分背景…………… 145
- 六、漢代的父老、儔與聚族里居——「漢侍廷里父老儔買田
約束石券」讀記…………… 215
- 七、秦漢的律令學——兼論曹魏律博士的出現…………… 247
- 八、「秦胡」小議——讀新出居延漢簡札記…………… 317
- 九、從「如故事」和「便宜從事」看漢代行政中的經常與權變… 333
- 附錄：兩漢書「故事」分類輯錄

2 秦漢史論稿

- 十、從安土重遷論秦漢時代的徙民與遷徙刑…………… 411
——附錄：論遷徙刑之用與肉刑之不復
- 十一、漢代壁畫的發展和壁畫墓…………… 449
——附錄：秦漢壁畫資料文獻簡目

乙部 資料介紹與書評

- 一、雲夢秦簡簡介——附：對「爲吏之道」及墓主喜職務性質的臆測…………… 493
- 二、王著「漢代文明」簡介…………… 505
- 三、畢漢思「漢代官僚制度」評介…………… 519
- 四、漢代中國與羅馬關係的再省察——拉西克著「羅馬東方貿易新探」讀記…………… 531
- 五、對近代簡牘著錄方式的回顧和期望…………… 545
- 六、秦漢簡牘與帛書研究文獻目錄（1905–1985）…………… 569

甲部 論 著

天下一家——傳統中國天下觀的形成

一、四方與中國

二、中國、天下與五服

三、文化的夷夏觀

四、一個方位、層次和文化交織的框框

五、框框裏的現實與理想

——夷夏之防與天下一家

四海之內若一家，故近者不隱其能，遠者不疾其勞，
無幽閒隱僻之國，莫不趨使而安樂之。

——〔荀子〕「王制篇」

大約半個世紀以前，中國的疑古派史學家曾勇氣十足，一刀將商代以前的國史劃出歷史的範圍。影響所及，國人論史多以三千年前的殷商為「信史」時代的開始，而將商以前的歷史視為神話或傳說。這些年來，由於考古證據的增加，歷史學家信心大振，一口氣又將國史的源頭推到八千年前^①。那麼，中國人的天下觀應從何說起呢？天下觀簡單地說，是指人們對這個世界政治秩序的概念。這樣的概念十分抽象，單憑一些斷骨殘石恐怕不易論斷，只有文字才能反映得清楚。因此，有甲骨卜辭可稽的商代就成為我們最可靠的起點^②。爬梳卜辭，參證文獻，商人的

① 杜正勝，「筆路藍縷——從村落到國家」，〔中國文化新論〕「根源篇」，聯經，民國七十年，頁二二。

② 中國文字的起源雖已可追溯到半坡等文化遺存中的陶文刻記，但我們今天能夠真正解索的仍不超過殷墟卜辭。參：李孝定，「中國文字的原始和演變」（上篇），〔中央研究院歷史語言研究所集刊〕，四十五本（民國六十三

天下觀可依稀得之。

不過商朝並不是中國歷史上的第一個王朝，許多有關天下秩序的看法可能在殷商以前已有。太史公著史，斷自五帝。五帝之後有夏。從現在的考古證據看來，太史公的說法可能比近代的疑古論調更接近事實。自河南偃師二里頭遺址發現以後，傳說中的夏朝已非子虛，不少人甚至認為這個遺址就是夏朝的文化遺存^③。如果夏代信而有徵，則稍早的五帝大概亦非烏有。可惜有關從黃帝到夏代的天下秩序，尤其是當時人概念中的秩序如何，我們除了有些後人的記述，完全沒有直接的證據。

後人的記述以〔史記〕的「五帝本紀」和「夏本紀」最有系統。然而我們無法確定太史公所說有多少是實況的反映，又有多少是利用後來的概念去描述。例如，在他筆下，五帝俱曾為「天下」諸侯推尊的「天子」。天下可以是「日月所照，風雨所至」的普天之下，也可以是巡狩或聲教所及的四至或四海之內^④。「五帝本紀」提到舜分天下為十二州，「夏本紀」則有九州、五服之說。此外，在「中國」的四周，已整整齊齊分佈著戎夷蠻狄^⑤。如此，後來中國人常用來描述天下的一些字彙和概念，如：天下、中國、四方、四海、九州、四夷似乎在夏代以前就都有了。事實是否如此，我們無法證明。我們只能說夏朝必然曾是一個文

(續)年)，頁三四三——三七〇；「再論史前陶文和漢字起源問題」，同上，五十本三分（民國六十八年），頁四三一——四八三。

③ 二里頭類型文化到底是夏文化還是早商文化，學者之間尚無定論。有關討論可參看嚴耕望，「夏代都居與二里頭文化」，〔大陸雜誌〕六十一卷五期（民國六十九年），頁一——一七。

④ 〔史記〕（藝文，武英殿刊本）卷一「五帝本紀」說帝顓頊的天下「北至于幽陵、南至于交趾、西至于流沙、東至于蟠木」；「帝嚳（既）執中而徧天下，日月所照，風雨所至，莫不從服」；帝堯五年一巡狩，二月東行，五月南下，八月西向，十一月北上；黃帝往來無常處，東至于海，西至于空桐，南至于江，北逐葷粥。夏禹之時，「東漸于海，西被于流沙，朔、南暨聲教，訖于四海。」（卷二「夏本紀」）。

⑤ 同上。

化極高，勢力甚大的統治力量，許多概念可能在夏代已經形成，而由商人繼承。

商人原是東方渤海沿岸的部族^⑥。他們的領袖湯在西元前一六〇〇年左右消滅夏桀，代為天下的共主。湯原以亳（今安徽亳縣北）為根據地。敗桀以後，西遷至今河南鄭州商城。不知什麼緣故，商人總是遷移不定^⑦。湯以前有八次遷都的紀錄，湯以後又有五次。直到西元前一三

⑥ 自傅斯年提出夷夏東西說，商人源自東方久為學者所公認。現在考古學家發現早商文化和河南龍山文化有密切的傳承關係。有人認為河南偃師二里頭遺址即湯都西亳。此外在晉南稷山、侯馬、河津、新絳等縣的汾河下游也發現了與河南偃師二里頭文化類似的遺址。這些遺址暗示殷商文明有可能源起於豫西晉南一帶。不過二里頭遺址為湯都西亳之說證據並不充分，不少人認為那更可能是夏文化的遺留。張光直曾將殷商文化遺存的特徵和在山東、蘇北的青蓮崗晚期諸文化比較，發現「殷商文化有不少非常重要的特徵，在河南龍山文化裏不見或很罕見的，很清楚可以在花廳文化裏找到祖型或原型。」這些特徵絕大部分是與統治階級的宗教儀式生活和藝術有關。因此，張氏提出一個調和性的解釋，認為「殷商的統治者，亦即子姓的王朝，是來自東方的一個政治集團」，「殷商的先公先王時代至少有一部分是和東海岸史前文化相重疊」，「後日的殷商文明則是東西文化混合的結果」。參見張光直，「殷商文明起源研究上的一個關鍵問題」，〔沈剛伯先生八秩榮慶論文集〕（臺北，聯經出版事業公司，民國六十五年），頁一五一——一六九；「從夏商周三代考古論三代關係與中國古代國家的形成」，〔屈萬里先生七秩榮慶論文集〕（臺北，聯經出版事業公司，民國六十七年），頁二八七——三六〇；*Shang Civilization* (Yale Univ. Press, 1980), pp. 335-355, esp. 345-347. 最近又有學者以為以遼寧朝陽地區為中心的紅山文化與商人早期文化有關，而繼續傅斯年先生的說法，認為商部族應起源於燕山南北，長城內外的幽燕之區。參于志耿、李殿福、陳連開，「商先起源于幽燕說」，〔歷史研究〕，第五期（一九八五），頁二一——三三。

⑦ 商人遷徙不定，歷來學者解釋不一。參見王國維，「說自契至於成湯八遷」，〔觀堂集林〕（臺北，藝文印書館）卷十二，頁一三五；丁山，「由三代都邑論其民族文化」，〔中國上古史論文選輯〕（臺北，國風出版社）第一冊，頁一一八——一二七；陳夢家，「殷墟卜辭綜述」（一九五六），頁六三五；屈萬里，〔尚書釋義〕（臺北，中華文化出版事業委員會，民國五十七年）「商書·盤庚」篇注第五十八，頁四八；杜正勝，「中國上古史研究的一些關鍵問題」，〔中國上古史論文選集〕（臺北，華世出版社，民國六十八年），頁四七。

〇〇年，盤庚才在殷（河南安陽小屯村）建立了永久的都城。都城一固，商人留下的文化遺跡益發豐富。我們所看到的卜辭都是盤庚定都以後，從武丁（一二三八？——一一八〇？）到帝辛（一〇六〇？——一〇二七？）七世九王的紀錄。這些紀錄很清楚地透露出商人已從方位的觀念來認知他們的世界。

一、四方與中國

商王的都邑在盤庚以前雖然屢遷不定，商人想像中的土地方域卻有一個不變的中心，這就是他們先公先王宗廟所在的舊都——「商」（今河南商邱）^⑧。商人對先祖極為崇敬，凡事皆祈庇佑^⑨。在他們看來，他們能夠連連征服，開疆拓土，全賴宗廟之靈。帝辛征人方即曾到宗廟所在的商行祭祀，祈求護佑。因此，他們將祖先宗廟所在之處當做疆土的中心就十分自然了。「商」故而又稱「中商」。甲骨學者胡厚宣相信，商而稱中商者，當即後世「中國」稱謂的起源^⑩。

⑧ 關於這個中心有二說。一說認為是以王的都邑為中心，即今之安陽。參見陳夢家，〔殷墟卜辭綜述〕，頁六三九；胡厚宣，「論五方觀念及中國稱謂的起源」，〔甲骨學商史論叢〕，初集第二冊，頁三。另一說則認為應是商。商說最早由董作賓檢查帝辛征人方日譜而提出，參氏著「卜辭中的亳與商」，〔大陸雜誌〕六卷一期，收入〔大陸雜誌史學叢書〕，一輯三冊，頁二七——三一。張光直重新檢查董氏證據，也同意他以商為一不變的中心。見 Chang Kwang-chih, *Shang Civilization*, "it is significant that in the shang conception their ancestral capital at shang was the fixed point of their political and ritual universe, around which their cities, including their royal capitals, orbited." (p. 214)

⑨ 金祥恆，「卜辭中所見殷商宗廟祭考」，〔大陸雜誌〕二十卷八期，收入〔大陸雜誌史學叢書〕，一輯三冊，頁四二——五九。

⑩ 胡厚宣，「論五方觀念及中國稱謂的起源」，頁三下。但也有學者認為「商」與「中商」非在同一地者，如白川靜。參白川靜，〔甲骨文的世界〕，溫天河、蔡哲茂譯（民國六十六年），頁一六三。

商人祖先的能力很大，能呼風喚雨，左右年成，賜福降禍，實際上商人將祖先稱之為帝，與他們敬畏的天帝^①一般看待。或即因此，「商」又稱為「天邑商」。商在卜辭中還有一名叫「大邑商」。這個「大」字與「天」字通，可能是用來形容祖宗的神威或商邑的規模。很可惜商邱處在黃河屢次氾濫和改道的地段上，考古學家迄今不能在此發現任何商代的遺跡^②。近來在鄭州商城發現的早商夯土城牆，周長七公里餘，面積比漢唐以後的鄭州舊縣城還大三分之一以上。據估計，修這樣一個城，用一萬個勞動力，每年工作三百三十日，須要四五年甚至更多的時間才能完成。有人猜測這是湯都西亳，也有說這是一支叫「鄭」的氏族的城邑^③。不論如何，商邱「大邑商」的規模當不在此之下。

除了這樣一個固定的中心，殷商卜辭中有依東、南、西、北方位結構而成的「四土」和「四方」。帝乙、帝辛卜問年成的卜辭即將四土與商並貞：

己巳王卜貞[]歲商受[]，王[](占)曰吉

東土受年

南土受年

西土受年

北土受年^④

「土」的意思就是「方」，東、南、西、北四土即四方。這件卜辭是商王想要知道四方土地年成的好壞。在卜辭裏，方有時是總稱，總言「四方」，有時或言東、西、南、北四方中之一方。這四方加上在中央的

① 胡厚宣，「殷卜辭中的上帝和王帝」(上)(下)〔歷史研究〕第九、十期(一九五九)頁二三—五〇、八九—一一〇。

② Chang Kwang-chih, *Shang Civilization*, p. 213.

③ 白川靜，「殷代雄族考」，〔甲骨金文學論集〕(朋友書店，一九七三)。

④ 轉引自胡厚宣，〔甲骨學商史論叢〕，初集第二冊，頁二—三。

商，實際上構成了五方，這五方就是商人觀念中的天下¹⁵。

在一個農業社會裏，風雨是否調順關係著年成的好壞。在雨水過多的時候，商王要祈求天上的帝不要再下雨（「寧雨于土」、「其寧雨于方」）；雨水太少，又要求賜降足夠的雨水（「帝命雨，足年」，「貞：帝命雨，弗其足年」）。帝就將這任務交給了「帝使」——四方的風神。風神各主一方，且各有別名：「東方曰析，風曰奮；南方曰夾，風曰暉；西方曰夷，風曰彝；北方曰（允），風曰毳。」¹⁶卜辭說：「庚戌卜，寧于四方，其五犬？」據說這裏的四方是指四方的風神，意思是說：「四方的風神啊，奉上五隻犬為祭牲，你們可以停止不吹了嗎？」這種「天上」四方神的構造實即商人「天下」四方的反映。而四「土」或四「方」以及卜辭中常見方向對稱的地名，如：「南洮」、「北洮」、「東對」、「西對」、「西洹」、「東洹」¹⁷，都清楚顯示商人一套方位的觀念。

在天下四方之內有許許多多氏族的聚落，卜辭中也稱之為「方」。據統計，卜辭中的「方」名有七十餘¹⁸，著名的如舌方、土方、人方、羌方、井方、鬼方等。這些不過是當時衆多方國極小的一部分。商人有時含糊籠統地稱他們為「多方」。多方散處在商人勢力的四周。從方國的位置我們可以約略估計商王勢力所及的範圍。土方位於商之北，在今山西北部；舌方在商之西北，今陝西北部；羌方、周方、孟方和召方在

¹⁵ 胡厚宣，「論五方觀念及中國稱謂的起源」。

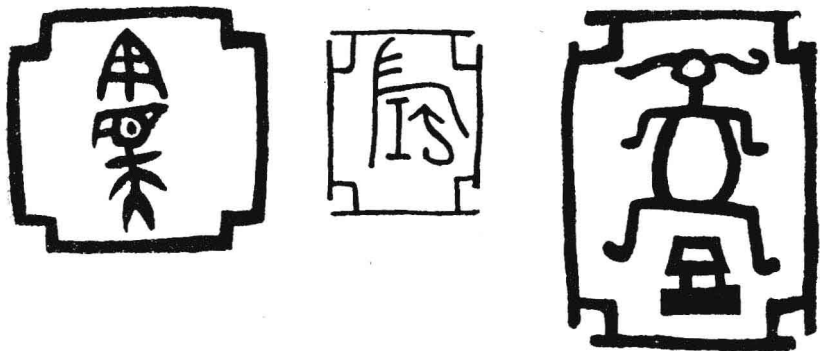
¹⁶ 嚴一萍認為四方風名得自地名，參考氏著「卜辭四方風新義」，〔大陸雜誌〕十五卷一期，收入〔大陸雜誌史學叢書〕，一輯二冊，頁一一〇——一一六。

¹⁷ 董作賓，「卜辭中的亳與商」；陳夢家，〔殷墟卜辭綜述〕「卜辭地名的形式分類」，頁二五三——二五五。

¹⁸ 島邦男著，「殷墟卜辭研究」，溫天河、李壽林譯（臺北，鼎文書局，民國六十四年），頁三八一——三八二；Chang Kwang-chih, *Shang Civilization*, p. 248. 又鍾柏生兄見告，據其統計有七十四個方名左右。謹此致謝。

商西，今陝西中部附近；人方在商東，今淮水流域、江蘇和山東之海濱；御方在商之東北，今河北中部¹⁹。這些方國包圍的豫北、冀南、魯西、皖北和江蘇的西北，也就是商王聲威所及的「天下」了。這個「天下」的大小當然是會隨著商王力量的大小而變化。至於如何變化，文獻不足徵。

總之，商人以方位結構了他們的世界，這個方位以東、西、南、北四方為特色。商王在祖宗的護佑之下就是這四方的統治者。商人的金文中有一些亞形的圖記。這些圖記的意義尚無定論，有的以為象徵宮室或宗廟牆垣四周之形，有的以為係明堂四向之制，還有人認為可能是王族的標示。不論何者為是，似乎都隱含著中央對四方權威的意義。²⁰ (圖一)



圖一 殷商亞形銘文圖記

(採自 Chang Kwang-chih, *Shang Civilization*, p. 207)

- ¹⁹ Chang Kwang-chih, *Shang Civilization* pp. 252-253. 張秉權，「卜辭中所見殷商政治統一的力量及其達到的範圍」，〔中央研究院歷史語言研究所集刊〕，五十本一分（民國六十八年），頁二一五——二二〇；李學勤，〔殷代地理簡論〕（木鐸出版社，民國七十一年）。
- ²⁰ 高去尋，「殷代大墓的墓室及其涵義之推測」，〔中央研究院歷史語言研究所集刊〕，三十九本下（民國五十六年），頁一八一——一八二。Chang Kwang-chih, *Shang Civilization*, p. 207. 周法高編〔金文詁林〕（臺北，中文出版社）頁二〇五〇——二〇五四。