

学 / 院 / 色 / 彩 / 教 / 学 / 范 / 本

水彩人物

主 编 / 刘寿祥

本辑编著 / 陈国庆

XUEYUAN SECAI

JIAOXUE FANBEN

湖 北 美 术 出 版 社



水彩人物

陈国庆

水彩人物画是美术院校色彩基础教学的重要科目之一。教学内容分为头像写生、半身带手写生及人体写生三个单元进行。通过水彩人物写生系统的教学,提高学生对人物形象的审美感受能力;学习掌握色彩的基本知识和规律,掌握水彩画的艺术表现形式,为培养学生全面的艺术素养和美术创作打下坚实的基础。

在教学过程中要求学生掌握水彩人物的写生步骤和方法;熟练地掌握水彩画工具、材料的性能特点;培养学生正确的观察方法和表现方法。在严格的造型基础上,通过写生练习,把握人物的形象特征:骨骼和肌肉结构的特征、皮肤的质感及其人物的色彩变化关系;运用水彩画技法恰当,能准确地表现出人物的形象特征;表达人物一定的思想性格特征,做到“形神兼备”。

人物写生中首先要对对象进行全面的观察了解,以利于加强人物写生的深度。是什么打动了你?要表现什么?这种画前的感受立意是首先应明确的。画前还要确立对画面进行艺术上的处理和表现,从选取写生角度、构图、线形关系、光影及色调到表现上的笔触和水分的运用等都应有一个大致的构思,这种艺术处理的构思都要体现出对人物形象特征的感受。构图应认真推敲、布局要适中、不宜太满或太空,否则会使画面有空旷不集中的感觉。轮廓线要求画出人物头部结构特征:头、颈、胸、肩的动态关系。打轮廓一般用2B铅笔,线条尽量做到准确、肯定。最好不用橡皮,因为橡皮擦过的地方着色时会出现明显的痕迹。我们是以色彩来表现光的。人物写生的色彩关系是把人物对象、环境、光源作为一个相对的统一体来进行观察、分析;在一个特定的光源、环境、对象的条件下,以固定的角度对色彩关系的观察和表现。色彩与光线依据人物结构的起伏和环境因素而产生变化。着色时应注意观察人物面部、衣着和背景等大的色彩倾向,注重色彩冷暖变化、明暗变化以及色调。人物亮部的色彩主要是光源色和固有色的混合;中间灰面以固有色为主,一般情况下色彩纯度、饱和度较高,色彩变化丰富、微妙,是重点刻画、塑造的部位;暗部是固有色和环境色的混合,其色彩受环境色的影响而变化。还要注意人物的色彩受空间透视的影响而变化。对人物肤色特征的准确把握是体现人物性格特征的重要因素之一,此外,还要考虑人物肤色各部位的变化与肌体组织构造的关系。我们孤立地看某块颜色是无法确认它的色性的,只有通过与其邻近色和整体环境色的比较,才能正确地确定它的色性,也就是说通过比较、整体地观察才能感受到色彩关系的存在。在把握大的色彩关系和形体关系的前提下,从亮部到暗部,逐步深入到局部形体的塑造,着力

刻画体现人物性格特征的主要部位,最后对画面的整体关系进行调整。

干画法、湿画法是水彩画的两种基本表现方法。所谓干画法,也就是重叠色层画法:发挥水彩颜料透明的特点,在纸面或色层完全干透后,一遍一遍的覆盖上去,色层一般较薄;作画先浅后深,从大面到细部,逐渐深入。湿画法是在纸面或色层处于湿润状态下的作画方法,它一般是趁湿一气呵成,对水分控制掌握要求较高。在人物写生中干湿画法是经常结合使用的。

干画法除色彩相叠可以产生丰富的色彩变化外,还可以产生较为明晰的笔触,适于表现人物亮部、中间灰面等突出的部位,可以塑造出明确的形体结构关系。干画法由于常留有明显的笔触,运笔时要注意与人物形体转折关系相结合。笔触处理合理可以使人物形体关系更加厚重、结实,反之,则会影响对人物形象的刻画和破坏画面的虚实关系,这是初学者常遇到的问题之一。

湿画法一般运用于人物的暗部或处理画面较虚的部位,利用水、色的渗透作用,使画面产生含蓄、微妙、自然的视觉效果。干湿两种画法所呈现的效果各异,将两者的特点结合使用,相互衬托、对比、补充,既可以充分地表现对象,又丰富了画面的表现形式。

水彩的表现形式在色彩画中是最简便的一种,初学绘画者往往都从水彩开始,培养对色彩的认识和绘画感。水彩画一般都尽量要求使用专用颜料和水彩画纸。水彩画技法的关键在于用水、以及用笔和用色的结合。初学者往往笔上的含水量太少,不敢用水,画暗部只加颜色而没有使笔上的含水量达到饱和状态,这样画面就容易腻、脏、不透明;反之,用水过多则往往影响对人物形体的塑造,恰如其分地掌握水分变化要靠更多的实践经验。运笔要有变化,笔触关系既要变化又要统一,运笔过程中注意与人物的体面转折、结构及虚实关系相结合,否则,松散的笔触既不能准确、生动地表现出人物的形象,又容易破坏画面的整体关系。水作为媒介不仅可以控制画面的干湿变化及处理画面的虚实关系,还可以调节色彩的纯度、明度和饱和度的变化。调色对复色混合不宜过多,否则,画面干后色彩会显得灰、脏,这就是因为没有有效地运用水分对色彩关系的调节作用。

水彩人物写生可以在较短的时间内完成,有生动、明快、概括的表现特点,相对于静物、风景而言,也是难度较大的一个科目。在对人物的结构、形体关系、色彩运用及基本技法有所了解之后,通过大量实践和思索,相信我们就能够较快地掌握它。

(作者系美术教育系讲师)

步骤四

步骤一

将180克水彩纸裱在画板上,用3B铅笔打轮廓。首先确立画面的构图,可先画几个小稿,注意人物在画面的位置、头部、颈部及肩的动势关系。打轮廓下笔要肯定,注意线条的变化,尽量不使用橡皮,以免损伤纸面。画出头部的形体及与颈、肩的关系,五官的位置,注意抓住各部位人物形象的特征。

步骤二

用底纹笔将纸面打湿,在纸面处于半干半湿状态下,用大号水彩笔画出大的关系,水彩画的方法是由浅到深,这一步用色较薄,笔含水稍多。运用湿画法铺出大的基本色彩,也起到底色作用,因为绝大部分底色还会被以后的颜色所覆盖。用笔要讲究轻重变化和连贯性,注意整个面部及颈部的冷暖、纯度、明度色彩变化。

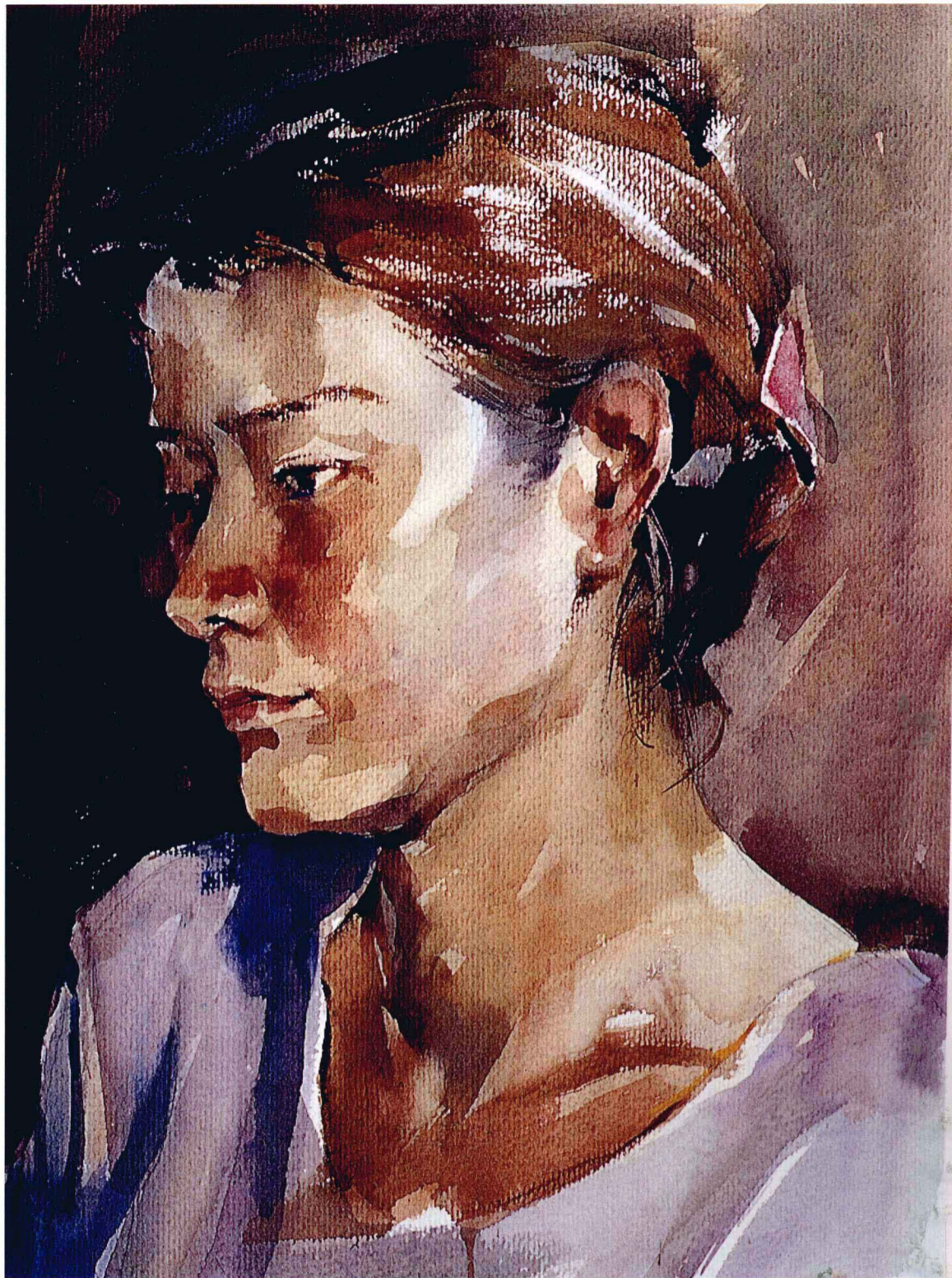
步骤三

在画出大的色彩关系后,抓住形体的转折及形与形之间的衔接部位,塑造出头部大的体积关系和五官等主要部位,这一阶段以干画法为主,强调对形体结构的理解,下笔果断明确,同时对头发、背景等部位也要作进一步交代,保护画面的整体性。

步骤四(完成图)

进一步表现人物的形态特征,加强对头像细部的刻画和神态的表现,完善画面的各个部分,如头发、颈部、衣饰、背景的表现,从整体性方面进行全面调整。

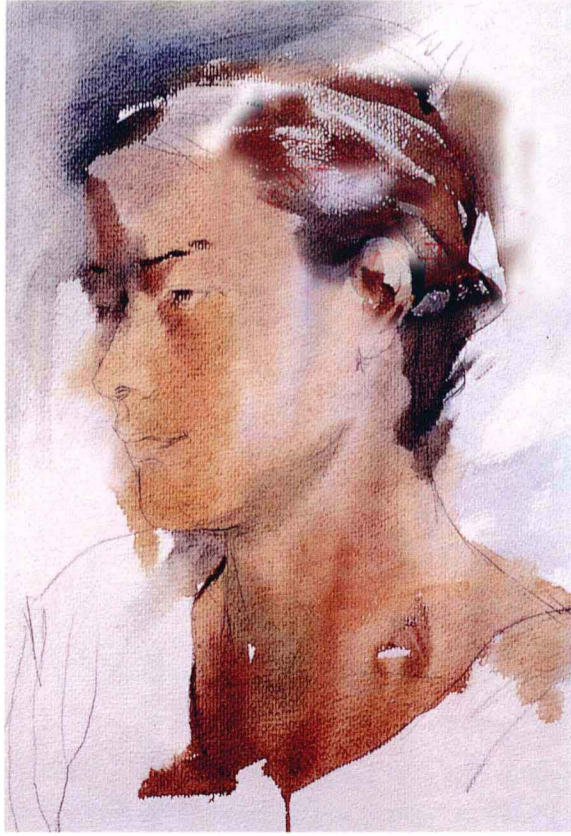
示范作品: 陈国庆·美术教育系讲师



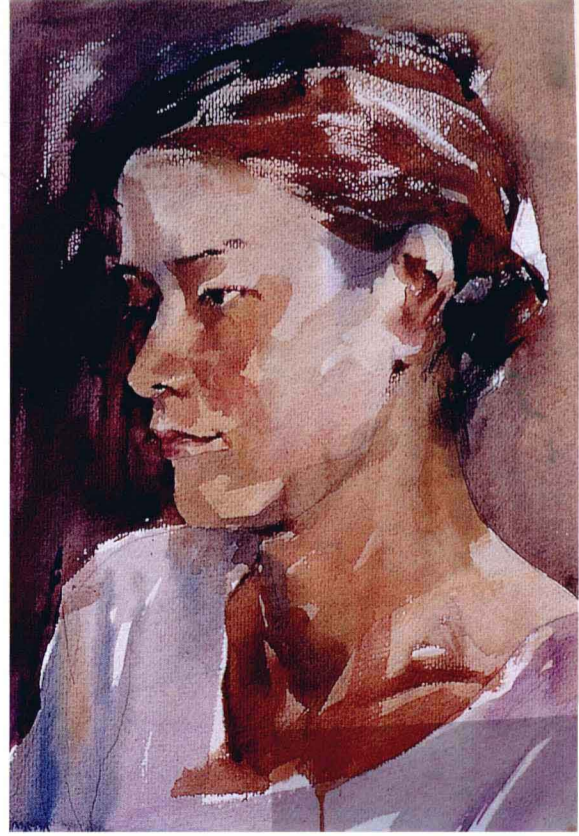
步骤一



步骤二



步骤三





男青年 陈国庆·美术教育系讲师(1993年作)

这幅画面部大的体块关系明确,处理手法概括、肯定,体现出青年人的面部结构特征和精神气质。



往事 许海刚·美术教育系讲师（1985年作）

在注重画面大的色彩变化的同时，作者有意对头部和手部进行了深入的刻画和塑造，充分体现出老年人的特征，色彩的纯度变化运用得非常到位。技法上以湿画法为主，以衬托人物的形象及形体变化的主要部位。对水分干湿变化的控制掌握熟练，并利用干湿变化加强人物及画面的虚实对比关系，主体辅以干画法色层叠加，塑造形体准确、严谨，用笔讲究变化，不失为一幅优秀的人物写生作品。



老人头像 陈国庆·美术教育系讲师（1999年作）

这幅画色彩明亮强烈，水迹的控制和笔触同表现头部形体结构的结合处理恰到好处。肤色的变化和质感的表现与五官及面部结构的塑造较准确地体现出老人的形象特征。画面上以干画法为主，第一遍趁湿画出基本色彩变化。形体结构深入塑造及调整阶段皆用干画法，以饱含水分的大笔触进行表现，从而使人物形象坚实，富有力度。



少女作 傅杰·97级版画系二年级

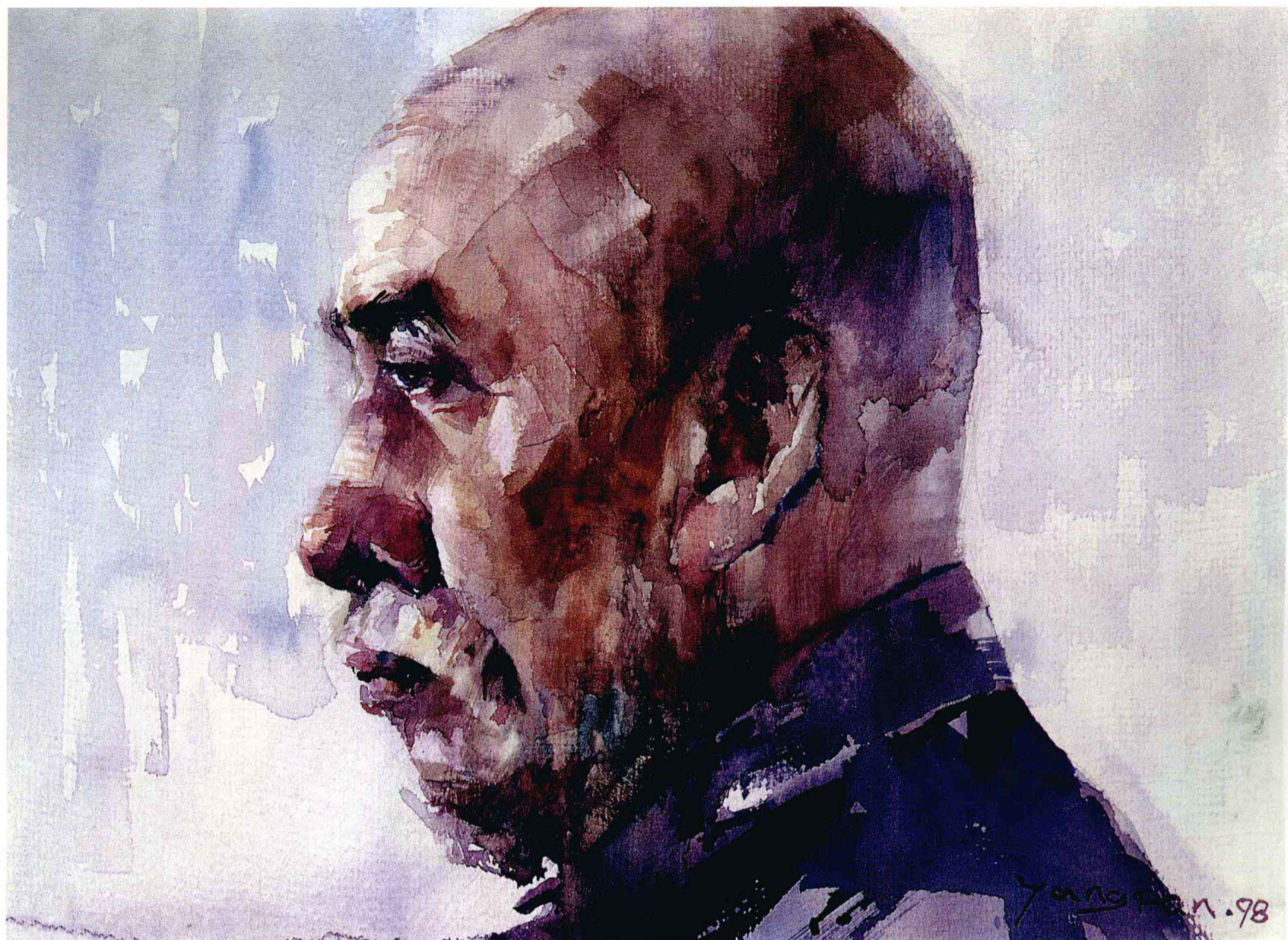
在写生中全正面的人物形象表现有一定难度。这张作业注重了面部及整个头部外形的虚实变化,利用水彩的干湿变化处理得恰当自然。用笔也掌握得较好,头发的几处枯笔表现得恰到好处,既体现了头部的形体关系,又使笔触之间的组合产生变化,丰富了画面的表现形式。



男青年 李俊峰·97级版画系二年级

这幅画用笔大胆,对人物形体关系有一定的概括和表现能力,色彩感觉较好,处理画面轻松,注重对感受的传达是这张作品的过人之处,也是一种必要的阶段性训练方法。

这幅画用笔洒脱自由，构图饱满，作者抓住了对人物形象的感受，表现手法轻快，人物造型具有一定的厚重感。



老汉 杨帆·97级美术教育系二年级

这幅画体现出作者对水彩画表现语言具有良好的认识和感受能力。技法掌握熟练，作品具有轻松明快的特点。画面的虚实处理与干湿画法结合运用自然合理，色彩关系变化微妙，色调统一，注重了对人物神态的刻画。



黄头巾 许海刚·美术教育系讲师(1984年作)



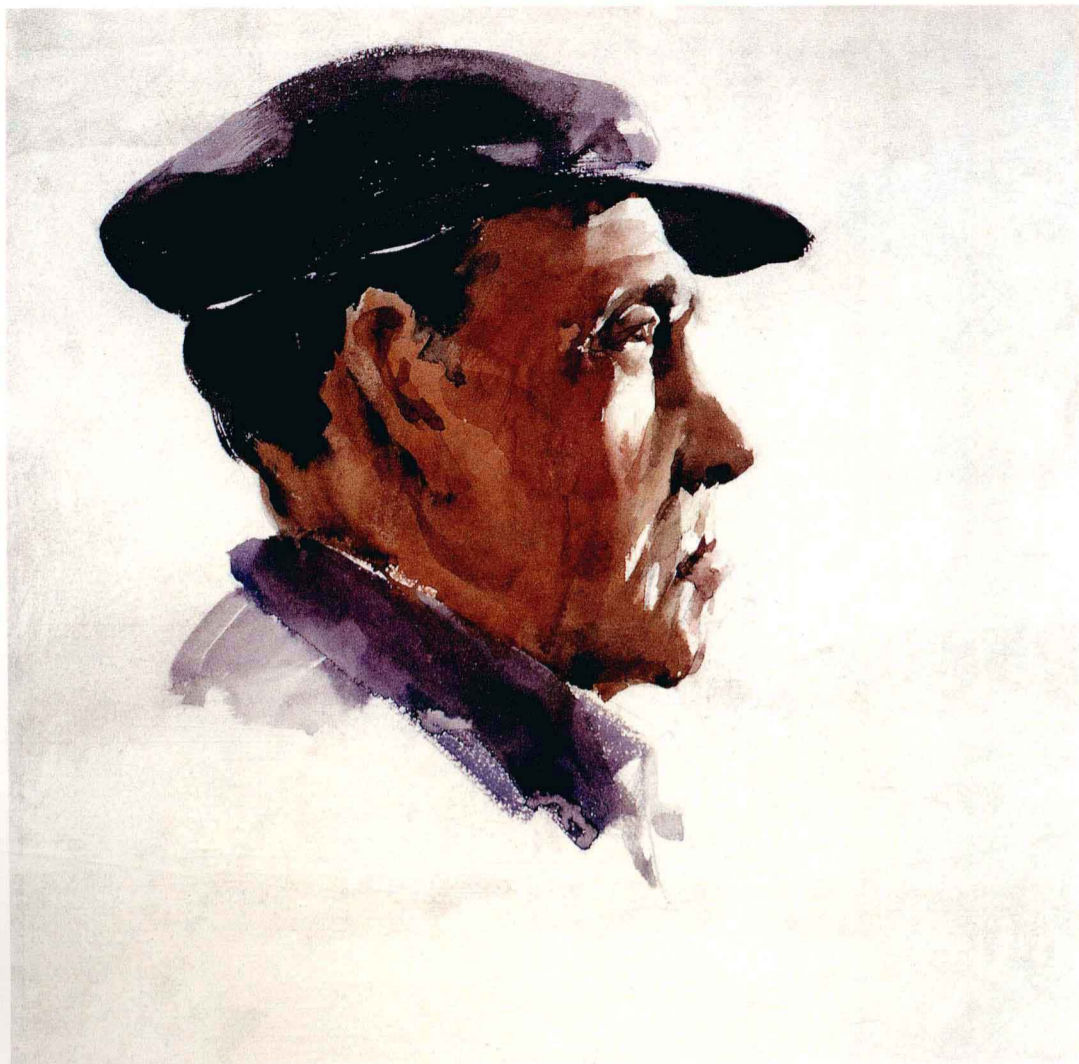
人物头像 韩鄂生·中专部讲师（1995年作）

这幅人物头像写生，造型严谨，形体结构塑造充分且厚重。色彩处理朴实，较好地表现了人物的性格特征。用笔注重了与面部结构关系的结合。



妇人像 余晓君·98级美术教育系研究生一年级

在这幅画中,作者注重运笔与人物形体关系的结合,强调个人感受,先以湿画法润染出大的色彩变化,再以肯定明确的笔触表现人物的形体结构关系。



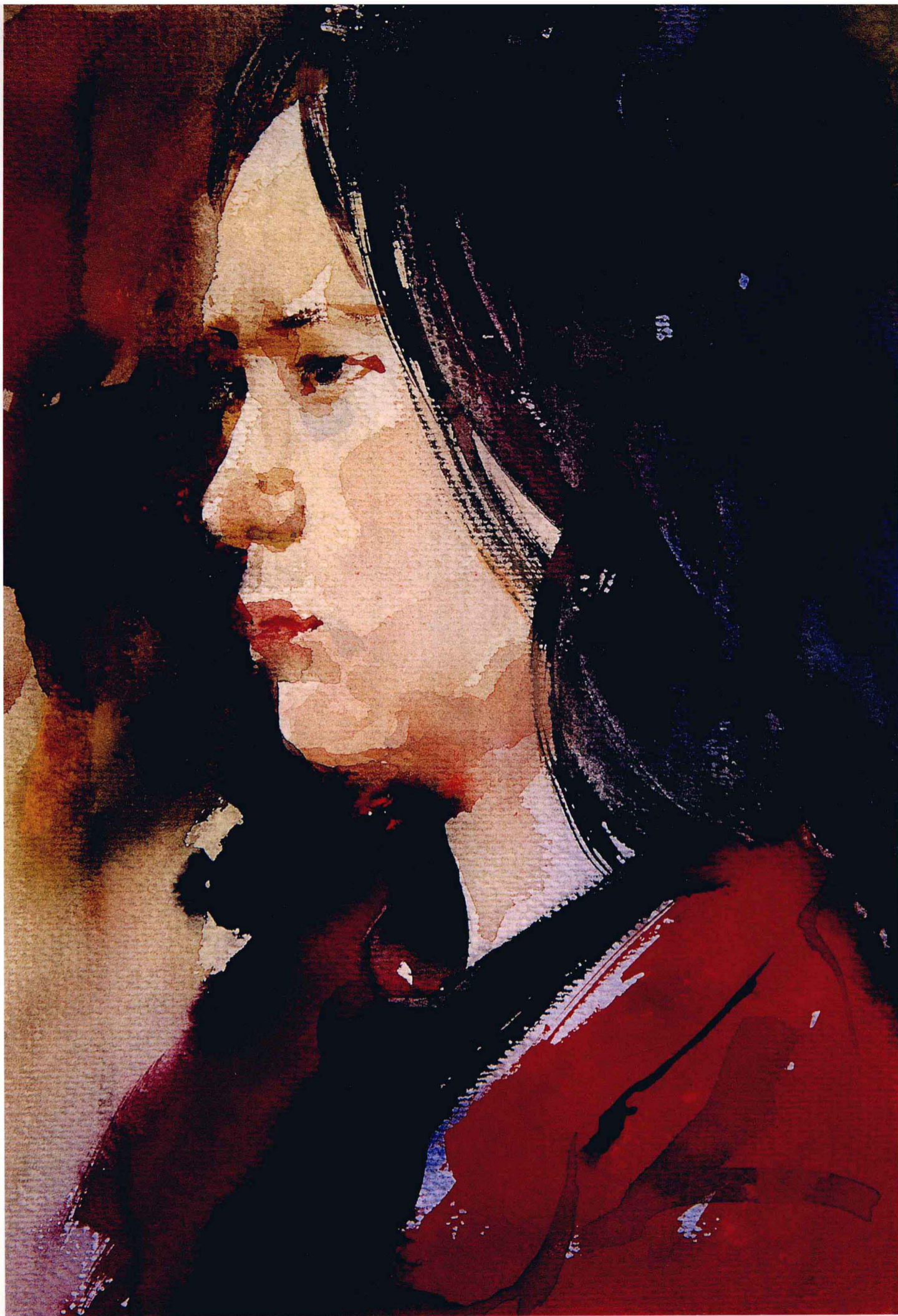
作者从大关系着眼,抓住了面部转折部位和五官及帽子的形态特征,较好地体现出对人物形象的感受。用笔简练概括准确到位。

人物速写 刘智平·环境艺术设计系讲师(1995年作)

这幅作品画面作统一的灰调子处理,含蓄微妙的色彩关系在表现上有一定难度,人物造型及环境空间层次丰富严谨,面部塑造较好地体现出人物的形象特征,水彩技法的运用与表现人物的形体关系及处理,使画面结合得严谨完整。较好地体现了教学的基本要求。



妇人胸像 刘智平·环境艺术设计系讲师(1995年作)



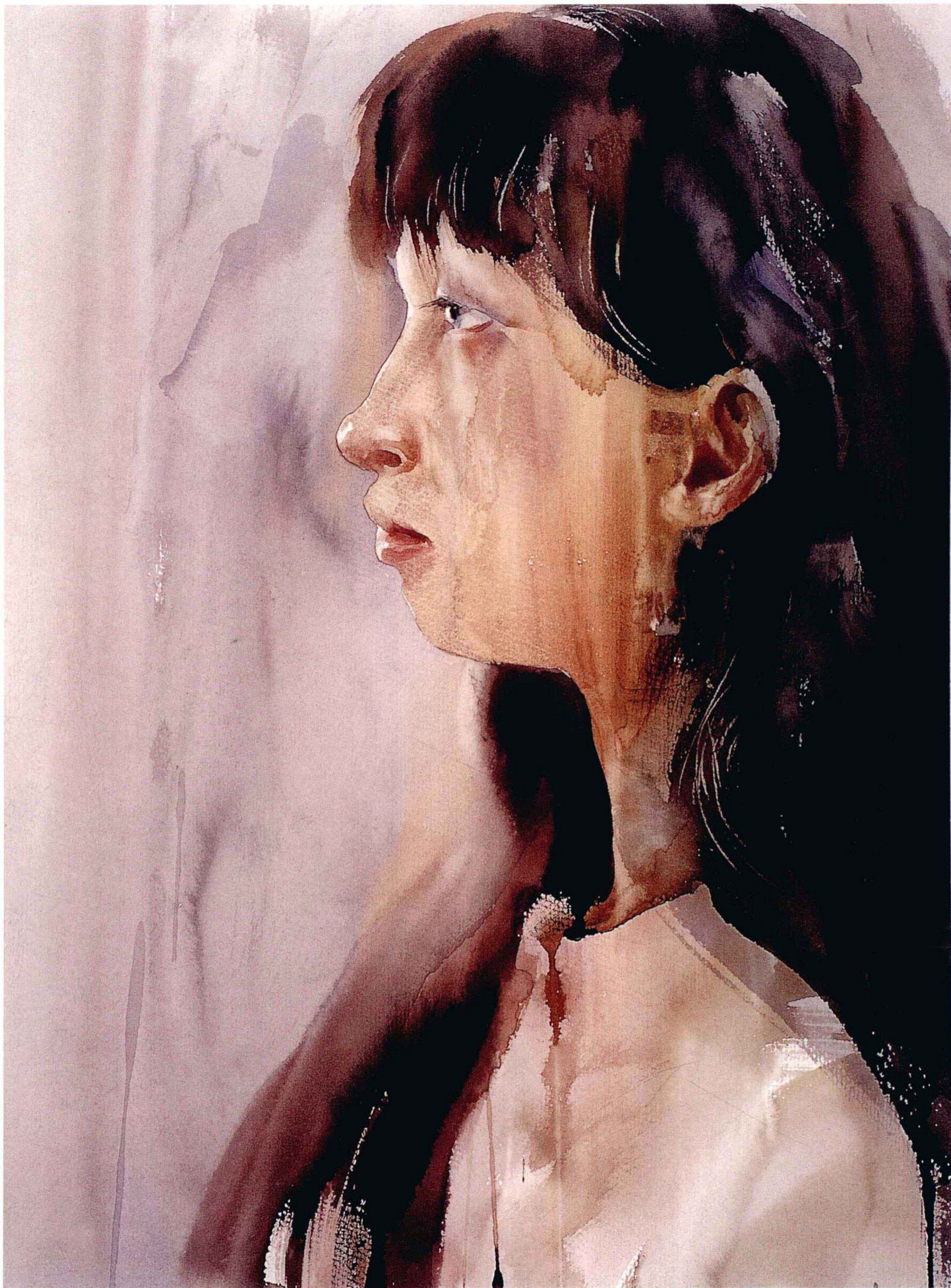
少女 陈国庆·美术教育系讲师（1988年作）

整幅画注重明暗对比关系，色调统一，大的色彩关系明确。强烈的明度对比突出了少女明亮的肤色。作者用笔大胆、随意，以外形的虚实处理，表现人物的空间、形体关系。



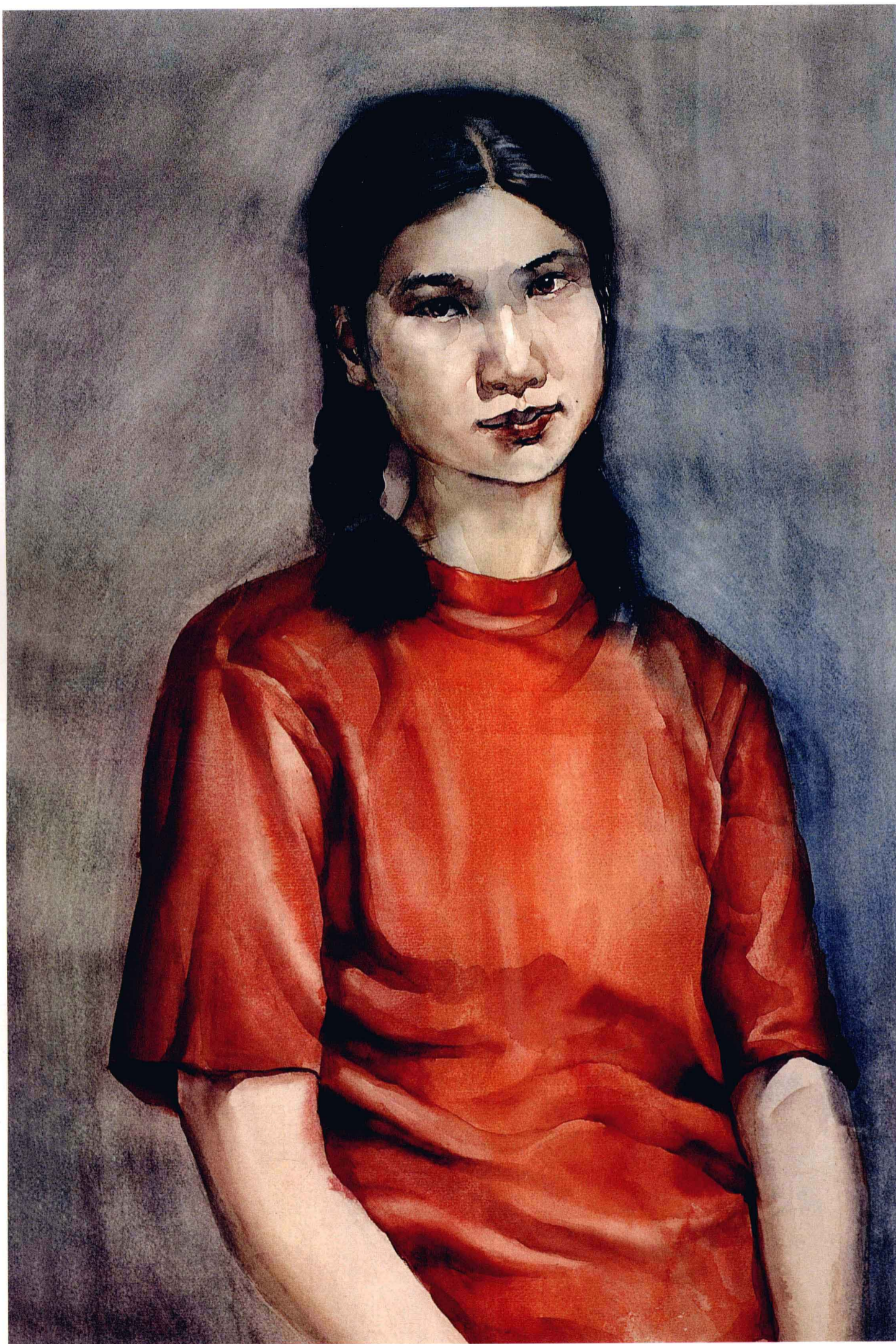
沧桑 周一俊·97级美术教育系二年级

这幅作品色彩变化微妙,人物形象塑造层次丰富。尤其是面部作了深入细致的刻画,注重表现人物的精神状态,抓住了五官等部位的形态特征,传达出人物饱经沧桑的形象感受,反映出表现手段与构思立意的关系。



侧面女孩 蒋涛·97级版画系二年级

感觉轻松、明快,用笔洒脱流畅,随意中又见严谨,是这幅画的特色,如对人物面部外形的形态结构和五官的塑造表现准确到位,抓住了人物形象的特征,使画面形成了对比变化关系。暖灰色调统一和谐,黑、白、灰关系处理适当。看得出作者有一定把握整体画面的能力,对水彩画工具材料的性能特点有一定认识,表现方法的掌握也较为熟练。



红衣少女 邵惠敏·97级版画系二年级

抓住了人物头部、颈、两肩及胸、腹部的动势变化，人物塑造及衣纹与人体内部结构关系处理得当，画面大的色块处理概括明确，肤色感受细腻丰富，画面完整，较准确地体现了少女的气质特征。



少女肖像 陈国庆·美术教育系讲师（1988年作）

这幅半身带手的人物写生，以较为丰富的色彩变化突出了少女的形象特征。对人物大的外形及动势作整体概括处理，内形则追求丰富与变化，衣饰图案结合人体结构关系，采用局部打湿一次完成，保持了连贯与统一。这一过程要始终注意保持整体的造型意识，以干湿结合的方法，对人物面部及手部作较深入细致的刻画，与其它部位形成对比关系。