

# 高等美术院校考生指导

**DRAWING**

★ ★ ★  
Gaodeng Meishu  
★ ★ ★  
Kaosheng



辽宁美术出版社

# 高等美术院校考生指导



DRAWING

Gaodeng Meishu Yuanxiao Kaosheng Zhidao

● 辽宁美术出版社

- 责任编辑 王文倩 姜 玫
- 封面设计 金 明

### 图书在版编目 (CIP) 数据

高等美术院校考生指导 / 陆符钧等. — 沈阳: 辽宁美术出版社, 1996.11

ISBN 7-5314-1433-3

I. 高… II. 陆… III. 高考学校: 艺术院校—招生—中国—指南 IV. J12-4

中国版本图书馆 CIP 数据核字 (96) 第17425号

### 高等美术院校考生指导

Gaodeng Meishu Yuanxiao Kaosheng Zhidao

陆符钧 等编著

---

辽宁美术出版社出版 朝阳新华印刷厂印刷  
(沈阳市和平区民族北街 29 号) 辽宁省新华书店发行

---

开本: 787×1092 1/16 印张 5.5 彩页: 12 页

印数: 10 000—15 000

1996 年 11 月第 1 版 1997 年 8 月第 3 次印刷

---

责任编辑: 王文倩 姜 玫 封面设计: 金 明  
责任校对: 臧 红

---

ISBN 7-5314-1433-3/J·657

定价: 21.00 元

# 前 言

qian yan

高等美术院校是广大考生为之向往的地方。为满足考生的需求，本书根据几年来《美术大观》期刊发表的几所全国重点高等美术院校专业招生考试情况介绍考生试卷选登、试卷分析及试题编纂成集为考生们提供了准确、丰富、翔实的信息，具有很强的参考性和实用性。

为本书撰写文章并提供图例的作者是：中央美术学院招生办公室负责人陆符钧同志、中国美术学院教务处副处长张远同志、鲁迅美术学院教务处处长冯铁铸同志、中央工艺美术学院教务处处长张廷禄同志、天津美术学院教务处处长刘云松同志、东北师范大学教务处张力同志、辽宁师范大学美术系副主任林曰惠同志、仇永波同志、锦州艺术师范学院艺术系徐志刚同志，他们怀着极大的热情为考生们提供了大量的信息，介绍了考生应该了解和掌握的经验，真实地反映了1993—1995年各院校各专业的考试情况，考试要求及各专业试卷。在择优选登了各专业考生作品的同时，插叙了评议分析，全书文图并茂，是广大考生必备参考书。是《美术大观》编辑部奉献给渴望报考美术院校学子的一份珍贵资料。

编 者



# DRAWING

## 目 录

中央美术学院 .....	2
中国美术学院 .....	8
鲁迅美术学院 .....	24
中央工艺美术学院 .....	44
天津美术学院 .....	66
东北师范大学 .....	74
辽宁师范大学 .....	79
锦州高等师范专科学校 .....	84
各院校考生试卷选登 .....	85



中央美术学院1993年油画专业（第四画室）  
素描试卷97分

# 中央美术学院

## 中央美术学院本科招生工作简介

陆符钧

中央美术学院是文化部直属高等艺术院校之一，专门为国家培养德、智、体全面发展的绘画、雕塑、美术史论、艺术设计等方面的高级专门人才。

中央美术学院设6个专业：中国画、油画、版画、壁画、雕塑、美术学。本科学制除雕塑专业为5年外，其他专业均为4年。

中国画专业（中国画系）教学实行按学科区分的画室制，设山水、人物、花鸟、工笔四个画室。一年级普修，从二年级起，学生分别进入不同的画室，分科教学。专业考试的白描、专业写生强调用线造型，在空间表现上与西画的观念是有区别的。考生要有较强的造型能力，了解中国画的特点，熟悉毛笔、宣纸、墨的性能，要有较好的书法根基，要有较强的速写技能。

油画专业（油画系）教学分四个画室进

行。第一画室重点研究文艺复兴以来优秀的写实绘画传统并逐步为中国的民族文化和艺术精神相融合；第二画室在艺术上坚持真、善、美三者的统一，重视生活、重视真情，在基本功上要求全面的严格训练；第三画室不以某一种风格倾向为标志，不主张片面追求基础训练，也不主张缺乏坚实基础的肤浅发挥，而是坚持基础能力的研究与艺术创造的表现并重；第四画室在明确打下坚实、写实的基础上，发展现代的、中国的、个性的油画艺术。1994年第一、三画室招生。

版画专业（版画系）设五个工作室：木版、石版、铜版、丝网版、插图，新增研究方向有艺术摄影与广告设计。版画专业培养目标是逐步使学生一专多能，具有较强的综合艺术造型设计能力。一年半普修，从二年级下学期起分工作室教学。

壁画专业（壁画系），自1993年起，研究方向除壁画外，新增环境艺术设计专门化。今后的发展方向是以建筑设计（造型）为主体综合室内外环境艺术设计的一个独具特色的专业。

雕塑专业（雕塑系）一年级普修，从二年级起分别进入不同的工作室学习。考生除素描、速写外，要有一定的泥塑及泥塑创作基础。

美术学专业（美术史系），一、二年级以教授专业基础课为主，三、四年级开设中国美术史、外国美术史、美术理论等专门化课程。专业入学考试科目有素描、书法、美术作品分析、中外美术史常识。考生自修中外美术史可购阅本系教师编著、高教出版社出版的《中国美术简史》、《外国美术简史》。

中央美术学院1993年录取新生76名，其中自费生18名，明年的招生计划还未报批，预计可与今年持平。

中央美术学院自1993年起实行招生分配制度改革，改革的要点是缴费入学，毕业后自主就业。

中央美术学院专业考试办法是考生在报名时先要交验自己的美术习作若干幅（8开大小）经审查合格者发予准考证，参加专业考试，专业考试合格者，参加文化课统考。

中央美术学院连续三年录取新生绘画、雕塑专业的文化课统考最低控制分数线（不计数学）是按北京市文科二类院校最低控制分数线的75%确定的，今后还要努力提高。近两年由于各地实行高考改革不同步，考试科目及计分标准不同，情况复杂，录取时困难较多，有待上级主管部门协调。今年绘画、雕塑专业文化课录取分数线已实行改革的是280分，未实行改革的是270分。美术史专业已实行改革的是376分，未实行改革的是360分。考生中外语成绩差是普遍的现象，今



1993年油画专业（第二画室）试卷95分

后，外语不及格是很难被录取的。降分录取，无法跟班学习，不能通过级考，影响毕业。

所载专业试卷仅供参考。有关各科试卷如何操作与专业教学要求无异。考生应努力掌握绘画基础知识、基本能力，特别是其中的科学规律。要点不是个人风格，各人的个性才能、聪慧程度及艺术素质，都是在作品（试卷）中自然流露出来的东西，通过比较容易见出高低，分数标准是无法规定的。作画不讲方法是不行的，但考试不是考掌握方法的熟练程度，考试是测试艺术才能的高下，根本上是对艺术的理解及修养。



## 中央美术学院1993年招收本科生

## 中外美术史常识试题

中国美术史部分：

## 一、填空：（10分）

1. 马家窑文化的彩陶可以分成①石岭下、②马家窑、③\_\_\_\_\_、④\_\_\_\_\_等四个类型。
2. 我国先秦时代的青铜器分为①\_\_\_\_\_、②\_\_\_\_\_、③兵器、④工具及车马器等四大类。
3. 在陕西省临潼西杨村发现的\_\_\_\_\_被誉为“世界第八奇迹”。
4. 有三件流传下来的绘画作品被认为是顾恺之原作的摹本，它们是《\_\_\_\_\_》、《\_\_\_\_\_》和《列女传·仁智图》。
5. 唐代最重要的两位山水画家是\_\_\_\_\_和\_\_\_\_\_，他们的作品分别代表了当时青绿山水和水墨山水画的成就。

## 二、选择：（10分）

1. 娄睿墓壁画的时代为：
  - ①东晋早期
  - ②西晋早期
  - ③南朝早期
  - ④北朝晚期
2. 范宽的活动时期在：
  - ①五代末期
  - ②北宋初期
  - ③北宋后期
  - ④南宋初期
3. 元代山水画家杰作《富春山居图》的作者是：
  - ①赵孟頫
  - ②黄公望
  - ③王蒙
  - ④吴镇
4. 浙派山水画家的杰出代表为：
  - ①林良
  - ②沈周
  - ③戴进
  - ④董其昌
5. 《苦瓜和尚画语录》的作者是：
  - ①八大山人
  - ②石涛
  - ③弘仁
  - ④髡残

## 三、判断：（20分）打√号或×号

1. 五代时期的画家荆浩成功地创造了中国南方



1993年油画专业（第二画室）

《阳光下》85分

山水风格。

2. 北宋画家郭熙的传世作品为《早春图》。
3. 清代画僧弘仁是扬州画派的代表性画家之一。
4. 岭南画派的重要画家有居巢、居廉、高剑父、高奇峰等。
5. “月份牌画”是指19世纪末到本世纪初在上海发源的一种商业广告画，用擦笔画和水彩画两种技法结合而成。

四、名词解释：(20分)

1. 吴门四家
2. “夏半边”
3. 四僧
4. 南陈北崔
5. 海上画派

外国美术史部分：

选择填空：(每题2分，共40分，在正确答案前的字母上打√，每题只有一个正确答案，多选者以错答计。)

1. 金字塔是\_\_\_\_\_法老的陵墓。  
a 古王国时期 b 中王国时期  
c 新王国时期
2. 柏加摩斯宙斯祭坛创作于\_\_\_\_\_。  
a 荷马时期 b 古风时期 c 古典时期  
d 希腊化时期
3. 巴黎圣母院是\_\_\_\_\_建筑。  
a 巴西里卡式 b 拜占廷式 c 罗马式  
d 哥特式
4. 《根特祭坛画》是\_\_\_\_\_文艺复兴时期的杰作。  
a 西班牙 b 尼德兰 c 意大利 d 德国
5. 《摩西》雕像是\_\_\_\_\_的作品。  
a 基布尔提 b 多纳太罗 c 米开朗基罗  
d 委罗基奥
6. 《西斯廷圣母》是\_\_\_\_\_的代表作。  
a 拉斐尔 b 达·芬奇 c 乔托 d 波提切利
7. 丢勒是\_\_\_\_\_文艺复兴时期的绘画大师。  
a 西班牙 b 尼德兰 c 法国 d 德国
8. 《杜普教授的解剖学课》是\_\_\_\_\_的作品。  
a 哈尔斯 b 维米尔 c 伦勃朗 d 霍赫
9. 《纺织女》的作者为\_\_\_\_\_。  
a 维米尔 b 委拉斯贵支 c 戈雅 d 约丹斯
10. 贝尼尼是意大利\_\_\_\_\_艺术家。  
a 学院派 b 巴洛克 c 现实主义
11. 《梅杜萨之筏》的作者是\_\_\_\_\_。  
a 库尔贝 b 杜米埃 c 德拉克洛瓦  
d 借里柯
12. 19世纪著名画家德拉克洛瓦是\_\_\_\_\_的代

表人物。

- a 新古典主义 b 浪漫主义 c 现实主义  
d 印象主义
13. 《日出·印象》的作者为\_\_\_\_\_。  
a 马奈 b 莫奈 c 塞尚 d 高更
14. 麦尼埃是19世纪\_\_\_\_\_著名雕塑家。  
a 荷兰 b 丹麦 c 比利时 d 西班牙
15. 修拉属于\_\_\_\_\_画家之列。  
a 印象主义 b 新印象主义 c 后印象主义
16. 特纳是\_\_\_\_\_著名风景画家。  
a 英国 b 德国 c 瑞典 d 丹麦
17. 铜版组画《织工暴动》的作者为\_\_\_\_\_。  
a 门采尔 b 利伯曼 c 克林盖尔  
d 珂勒惠支
18. 《伊凡·雷帝杀子》是\_\_\_\_\_的作品。  
a 苏里柯夫 b 列宾 c 谢洛夫 d 别洛夫
19. 法国野兽派出现于\_\_\_\_\_。  
a 20世纪初 b 20世纪30年代 c 1945年后
20. 表现主义青骑士派的核心人物是\_\_\_\_\_。  
a 佩希施泰因 b 康定斯基 c 海克尔  
d 尔希纳



1993年版画专业素描试卷95分



1993年中国画人物专业素描试卷90分

1993年壁画专业素描试卷92分



1993年中国画专业速写试卷95分





中国美术学院1993年雕塑专业素描头像试卷（4小时）

# 中国美术学院

## 中国美术学院招生简况

张 远

### 一、谈谈对高考的看法

高校招生工作是高等教育系统工程中的重要环节,选拔好优秀人才是提高艺术教育质量的基本保证。近年来,随着整个国家政治、经济体制的改革和教学改革的深入,对人才素质的要求也在逐步提高。目前,高校招生制度也已从单一的计划管理转向计划与市场调节机制并举的方式。同时由于国家财力有限,发展规模的局限以及社会对美术人才的需求量等因素的影响,能进入美院学习的人毕竟是少数,千军万马过独木桥的状况在一定时期内还将存在,因此,作为考生要具备一定的心理承受能力。竞争和机遇并存,幸运和挫折同在,这是正常的。高考的成功与否,是由多方面的因素决定的,如何把握机遇,使自己立于不败之地是一个并不高深,但又很实在的问题。通向艺术殿堂的路崎岖不平,要针对自己的实际,扎扎实实地努力。一个学生的能力是多方面的,除必须具备高中毕业的文化知识和专业基础之外,现代社会更注重独立思考和创造的能力以及良好的道德修养、身体素质。靠投机取巧,耍弄小聪明都不可取。目前,社会上各类考前班和强化班在辅导学生提高高考成绩方面发挥了一定的作用,却常常有通过猜题来碰运气,并采取模式化、概念化的训练方法的现象存在,以致影响了考生专业素质的全面提高。入学后往往感到力不从心,高分低能。此类情况每年都有发现。1992年我院

招收国家任务本科生56名,经过一年试读,其中有6名学生就是因2门主课不及格而退学。考上了大学而没有取得正式学籍,无论是于公于己都是非常遗憾的事情。为此,诚望所有的考生一定要凭自己的真实能力,在竞争中取得好成绩。

### 二、中国美术学院的招生情况

中国美术学院是文化部重点艺术院校之一,建校65年来,积累了丰富的办学经验,为国内外培养了大批高级美术专门人才,中国美术学院具备雄厚的师资力量和国际一流的教学设施,又地处风景优美的旅游城市,每年吸引着大量海内外学子来求学报考。为充分体现优胜劣汰,公平竞争的选拔原则,使考生能施展自己的才华,也为使中国美术学院教学更好地为经济建设服务,繁荣艺术创作,发展文化事业。近年来,我院在培养目标、办学规模、专业设置、教学内容和方法、招生分配管理体制等方面进行了改革和调整,使之逐步走向完善、趋向合理。

中国美术学院现设中国画(人物、山水、花鸟、书法专门化)、油画、版画、雕塑、史论、装潢设计、工业设计、美术教育等12个专业,8个系。除个别专业因办学条件和社会需求的限制隔年招生外,其余各专业均年年招生。“八·五”期间文化部下发的指令性计划每年招56名本科生,1992年开始招收自费生,1993年招生规模有更大的突破,总计招本科生102名,专科生25名。其中

国家任务56名，自费生44名，委托生27名。1993年报名的考生在2000名左右，专业初试、复试和文化课准考与录取的比例分别是16:1,8:1,4:1。考生来自全国各地，年龄在20—25周岁，历届生占2/3以上，有相当部分是报考中国美术学院多次未被录取者，应届生的比例近年来在逐年上升，艺术院校附中、生也占相当比例。

有关报名和考试录取程序的安排，考生可详细阅读中国美术学院每年二月发的“招生简章”，大致可分三个阶段。第一阶段报名，每年三月上、中旬到中国美术学院招生办面报或函报，外地不设报名点。报名材料每年都有具体规定。第二阶段专业考试，时间一般在每年四月下旬，分绘画各专业和工艺环艺各专业两批进行考试，考点设在杭州。为避免报名作品弄虚作假，让更多的考生有参加竞争的机会，分初试和复试二次考试。初试一般考素描一门，当天封卷评分，

1993年装潢设计专业素描试卷（4小时）



次日一早发榜公布复试名单。复试考素描（速写）、色彩、创作或设计三门。最后通过口试对考生全面素质进行综合考评。专业成绩评分的办法全院各专业是统一的，试卷一律封号，由各专业指定几位富有教学实践和招生经验秉公办事的教师进行集体评判，院复评小组再认真审核，做到对每份试卷负责，分数面前人人平等，达到一致认可再进行打分，以百分计算。专业考试合格者以1:4左右的比例，发给“高等艺术院校文化课考试通知单”。第三阶段录取，根据文化部和浙江省教委的有关规定，我院录取总的原则是在政审、体检合格的情况下，文化课上线，专业从高分到低分择优录取。文化课分数线一般不低于浙江省当年文史类分数线的60%，每年根据考生的情况确定。单科外语和语文也有相应分数线。为加强文化课教育，提高学生的文化素质，决定逐年提高分数线，以达到一定水平。按政策规定可照顾的几类考生，可破格降分，审批权在院招生委员会。自费生、委培生文化课分数线可降低20分，其余考生均按规定办理。录取通知由我院寄往各省招办审核盖章后再寄往考生本人。我院因面向全国招生，生源不集中，外省录取人数很少，原则上不直接赴各省录取，录取点设在本院。

### 三、1993年改革措施

根据艺术院校规模小、招生数少的特点，经文化部教科司批准，从1993年开始，我院和中央美院联合进行国家计划内学生收费入学的试点。收费标准参考教学成本的部分和照顾多数家庭的承受能力暂定为书法、史论专业1500元，其余各专业2800元。为奖励品学兼优的学生，避免因提高收费标准而将优秀学生拒之门外，学院设立高额奖学金，一等3000元；二等2000元；三等1000元。覆盖面达30%。该方案实施后，大部分学生和家庭表示支持和理解，认为提高收费标准在教育经费严重不足，美术教育耗资多

的情况下，增加一点经费收入也是必要的，而且其中有30%以奖学金的方式返回给学生，以奖励学生好学上进的进取精神。学校采取以上措施的目的并不是从经济效益出发，按提高后的收费标准与国家对培养大学生的投入还相差很大。实行收费入学后，学生毕业可自主择业，出国不再受服务期限限制。

为在我院全面实行学分制奠基，改变过去进大学就是进保险箱，一考定终身的模式，使学生在大学四年的学习中保持竞争意识，从1993级新生开始，试行按成绩排队，每学年进行滚动交费（国家计划内学生收费标准与自费生收费标准进行滚动）。目的是给自费生以机会，给公费生以压力，学生普遍比较拥护。



1993年油画专业素描试卷（4小时）

1993年环境艺术设计专业素描试卷（4小时）

1993年雕塑专业速写试卷（15分钟）





1993年油画专业速写试卷 (15分钟)



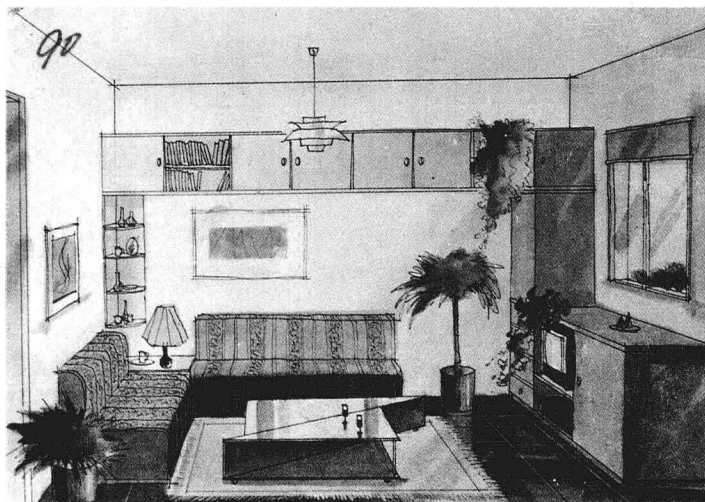
1993年版画专业创作试卷《市场一角》 (3小时)



1993年版画专业创作《市场一角》 (3小时)

1993年雕塑专业速写试卷 (15分钟)

1993年环境艺术设计专业设计试卷 (3小时)





1994年  
中国画专业  
山水写生试  
卷(7小时)



## 走出误区 迎接挑战

——和报考美术院校的青年谈心

张 远

因工作之便，经常接触到一些考生，他们为艺术苦苦追求的精神，常常使我感动。我祝愿他们成功，也愿意为他们铺路。教育事业的发展，高考制度的改革，专业设置的完善，招生数量的增加，从社会到学校为考生创造了许多条件。但艺术教育事业发展中诸多客观因素的限制，能进入美术院校的总是少数，高考角逐还是相当激烈。成功需要汗水和智慧，捷径是没有的。现和美术高考的青年谈谈心。

### 一、美术高考的误区

有这样几位考生。一位是富家子弟，立

志无论花多少钱也要考上中国美术学院。每年在学院附近租房子，参加培训班，请老师辅导，每年调换报考专业，从国画到油画，再到版画，一直考到25周岁都没有考上。另一位是小有名气的“神童”，画猫、画猴子、画少儿连环画已都是能手，连续两年专业考试都未能上线，进美术学院不能如愿，一般人难以理解。又一位是美术培训班的小老师，连续三年专业总分名列前茅，而文化课总分三年都在100—200分之间徘徊。他辅导过的学生都录取了，而他却没有考上，终于放弃了升学的愿望去求职。凡此种种，为