



CCTV 中国史话



教科文化行动
给头脑的基本储存

ZHONG GUO SHI HUA

中国史话

寻找失落的历史年表

中华文明的历史遗存 慷慨万千的断代工程 叹为观止的考古发掘
考证远古人类的生存方式 解读夏商周的历史年表 述说不为人知的传奇与奥妙



CCTV 中国史话

寻找失落的历史年表

图书在版编目(C I P)数据

寻找失落的历史年表 / 中央电视台《中国史话》栏目组
编. —上海: 上海科学技术文献出版社, 2011.3
(教科文丛书)
ISBN 978-7-5439-4807-5

I. ①寻… II. ①中… III. ①中国-古代史-通俗读
物 IV. ①K220.9

中国版本图书馆 CIP 数据核字(2011)第 020931 号

责任编辑: 张 树
封面设计: 钱 祯

寻找失落的历史年表

顾问 赵化勇 张长明

出版发行: 上海科学技术文献出版社

地 址: 上海市长乐路 746 号

邮政编码: 200040

经 销: 全国新华书店

制 版: 南京理工出版信息技术有限公司

印 刷: 常熟市华顺印刷有限公司

开 本: 787 × 1092 1/16

印 张: 10.25

字 数: 189 000

版 次: 2011 年 3 月第 1 版 2011 年 3 月第 1 次印刷


书 号: ISBN 978-7-5439-4807-5

定 价: 28.00 元

<http://www.sstlp.com>

序

张长明

中央电视台社教节目中心与上海科学技术文献出版社关于“教科文行动”系列丛书的出版活动，标志着中央电视台科教频道借助与兄弟媒体的互动与合作，获得了一个具有品牌效应的传播平台，频道制作编播的优秀科教文化节目的社会影响力也在此平台上获得了全新的、深层次的扩充。

中央电视台作为国家电视台，十分注重社会主义新闻事业、文艺事业和文教事业；同时注重自身建设，以及与各方面社会力量的合作。

这几个注重，加上多年积淀，就决定了中央电视台是有着深厚文化内涵和文化作为，无论业务还是观念都始终处于前沿的电视媒体。科教频道与上海科学技术文献出版社的合作，就体现了几个注重，尤其体现了我们的文化作为、文化抱负，也体现了我们的合作理念。

中央电视台科教频道于2001年7月开播，是随着“科教兴国”战略的实施应运而生。三年来，科教频道组织了多次主题突出的大型系列节目制作和播出上的特别编排，在中央电视台已经形成了鲜明的频道特色，“教科文行动”的品牌在社会上也获得了良好的赞誉。

上海科学技术文献出版社的同志一直关注科教频道的成长，关注着科教频道的内容，并且辛苦工作，使电视上一闪即逝的节目，变成可以细读的文字，可以细看的图片，这样，科技、文化、艺术知识的传播就是立体的，深入的，全方位的。所以，双方的合作在文化上看，可以说是善莫大焉。

科教频道是中央电视台宣传“科教兴国”战略的重要基地，也是展现国内外优秀电视科教作品的窗口。希望我们能以此为出发点，在将来展开更大规模、更高规格、更具影响的合作。这样，我们作为国家文化事业中的一员，就能给互相借力，共同发展，最终把我们的事业做大做强。

最后，祝中央电视台科教频道与上海科学技术文献出版社合作成功，祝《CCTV 教科文行动》系列丛书的出版获得成功！

中国史话

中国史话

《CCTV 教科文行动·给头脑的基本储存：中国史话》丛书

顾 问

赵化勇 张长明

总策划

高 峰 缪其浩

编辑委员会

主任 王进友

委员 冯存礼 魏 斌 王玉清 刘民朝 熊文平

编辑部

主任 王玉清 赵 炬

成员 张广义 王立欢 王新建 阎 东 吴胜利 商世伟 洪丽娟 贾 娟
李 莺 朱宏展 陈 盛 张学敏 贾冰冰 边志青 芦 嘉

图书出版策划

张广义 张 树 商世伟

图书出版统筹

张广义 张 树 吴胜利

本书由复旦大学、吉林大学历史系博士生刘冬梅、何建木、杨浣、阎盛国、王明伟等人审读，并补充编写了部分书稿。

中国史话

002/ 第一章 文明初始



<1> 发现“北京人” /003

<2> 黄河流域：中华文明的摇篮 /004

<3> 长江流域：与黄河文明星斗争辉 /008

<4> 遐迩一体，率宾归王 /012

018/第二章 寻找失落的年表



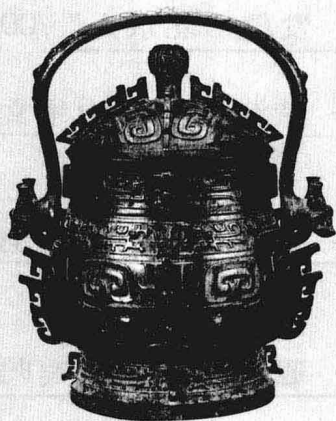
<1> 历史的困惑 /018

<2> 天再旦 /031

<3> 中华文明的启航：公元前2070年 /044

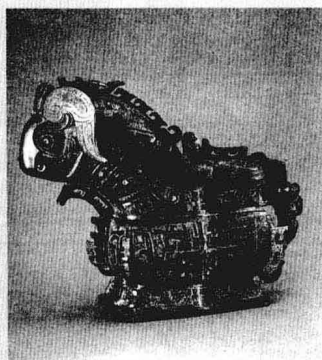
目录

058/ 第三章 三星堆



- <1> 唤醒沉睡的古国 /058
- <2> 古蜀人来自何方 /072
- <3> 众说纷纭的“文化飞地” /087
- <4> 西南丝绸之路 /102
- <5> 通天神树 /113
- <6> 古国消失的最终猜想 /125

138/第四章 殷墟妇好墓



- <1> 妇好墓的发现与发掘 /140
- <2> 妇好青铜器和玉器 /146
- 历史大事年表 /156





中国新石器时代
遗址分布图

5 000 年前，在黄河流域诞生了古老的华夏文明。

在世界上，当其他地区的古代文明相继被毁灭之后，只有华夏文明透过漫漫的历史长河将它的生命一直延续到今天。

自中华文明诞生以来，在黄河流域便上演着一幕幕王朝更替的历史故事，一个王朝在经过诞生、成长、壮大、衰弱后，总会被另一个王朝所取代。然而，5 000 年的中国历史，究竟是从什么样的社会开始的呢？

让我们通过古代文物所透露出来的信息，了解一些历史知识。

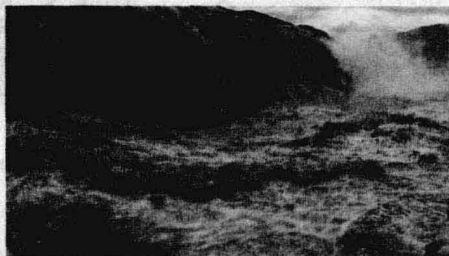
在台北故宫博物院收藏着一件 5 000 年前制造的玉琮。

玉琮上端的圆孔表示天，周围的四方形状表示的是大地，四方形的大地一层叠一层通向天空。玉琮的内部由上至下有一个圆孔，这个圆孔据说是连接天上的神和地上人间的通路，天圆地方，只有拥有玉琮的人才能将神的意志传达给地上的人们。玉琮由此成为政治权力的象征。

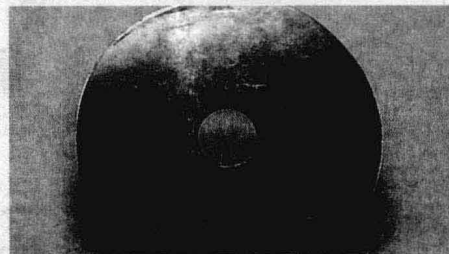
北京故宫博物院收藏的玉璧则是财富的象征。古人认为，天是所有恩赐的源头，拥有依照天的形状制造的玉璧，就象征着掌握了财富，即象征着对经济权力的掌握。

玉钺，钺即板斧，玉制的板斧则成为军事统帅权的象征。

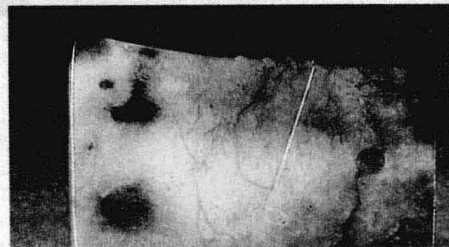
古人用神圣的玉石，制成了玉钺、玉璧、玉琮三种形状的玉器，用来象征统治的权力。在 5 000 年前的中国，已经诞生了用政治、经济、军事三种权力治理的原始酋邦（chiefdom）。用政治、



黄河 中国第二大河，中华文明发源地之一



玉璧 礼玉的一种，是中间有圆孔的扁圆形器，一般圆环的宽度等于圆孔的一倍



玉钺 是玉礼器的一种，玉钺由从石钺演化而来，成为一种典礼上的仪仗器，象征兵权

经济、军事三种权力治理的原始酋邦究竟是如何诞生的呢？

<1> 发现“北京人”

1929年12月2日下午四点，在萧瑟的寒风中，一轮夕阳挂在北京近郊的周口店龙骨山上，一些人正在紧张地进行考古发掘，最后的发掘时间，希望能够有令人振奋的发现。在巨大的洞口深处，技工们发掘的部位到了窄无可窄的地方，忽然有人发现南方有一段伸展的空隙，难道在这里还会有一个洞口吗？技工们仔细察看，果然是一个洞口，负责现场发掘的裴文中闻讯后决定亲自下洞去察看一下。

裴文中顺着昏暗的灯光慢慢前行，朦胧之中看到崎岖不平的地面上有一个暴露在外的扁圆形东西，仔细观察，不由得惊叫出来，是头骨。他把这个消息告诉大家，大家都很兴奋，但由于天色已晚，有人主张明天再挖，裴文中还是坚持要把它挖出来，头骨蹦出土层，随着这个头骨的出现，一个在人类发展史上具有重要意义的时刻定格在这里。从破碎的部分来看，这个猿人头骨比现代人的头骨要厚得多。

远古的北京人穿越历史的风尘重现人间。

这一激动人心的画面被拍摄下来，由于泥土的包裹，我们还无法在照片上看到它真实的面目。裴文中把头盖骨化石拿回宿舍，和技工王存义在炉火旁，小心翼翼地将它烘干。

裴文中度过了一个不眠之夜，回北平（今北京市）送信的人已经连夜走了，但是为了让北平尽快知道这个消息，裴文中一清早就向北平发了一封电报，电报内容是，“顷得一人头，极完整，颇似人”。

北京人头盖骨用石膏包裹后，裴文中特意捧在胸前，拍下了一张照片。

许多年后，著名考古学家、中国现代考古学奠基人之一的裴文中看到这张没有头的照片，开玩笑地说我的头并不重要。

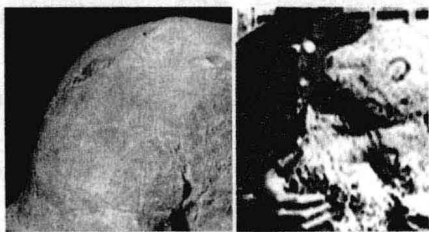
裴文中将头盖骨包在行李中带回北平，外国专家仔细观察后确认是猿人头骨。20多天后，头盖骨标本被修复出来，



周口店 1929年的发掘现场

发现人骨的洞口 周口店北京猿人遗址位于北京房山区周口店龙骨山洞穴内

裴文中 中国著名的史前考古学家、中国旧石器考古学和第四纪哺乳动物学的奠基人，中国古人类学的主要创始人



北京人头盖骨侧面图

裴文中与北京人头盖骨的合影

这块约50万年前的北京人头盖骨证明了专家最初的判断。消息一经公布，很快成为全球学术界爆炸性新闻。由于当时人骨化石极其稀少，这一发现被国外学术界赞同进化论的科学家们誉为古人类研究史中最为动人的发现。

经过专家精心的修复，头骨变得完美无缺，神秘的北京人第一次向人们展示出它的绝代丰姿。

这件来自于远古的化石蕴藏着丰富的生物和人类进化的秘密，在科学家的笔下，一幅生动的旧石器时期人类生活的场景呈现在我们面前。那时候的周口店，山上生长着茂密的原始森林，森林里生活着各种各样的动物，附近有着广阔的草原，宽阔的河流，一群群羚羊在奔跑着，还有许多今天已经见不到的各种肿骨鹿。北京猿人不懂做衣服，也不会建造房屋，他们住在天然的洞穴里，能够用石

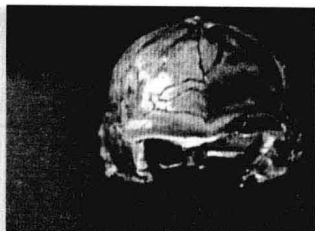
头打制工具，他们采集树林中的野果和根茎来维持基本的生活，用简单的石器和木棍成群地追逐野兽，吃用火烤熟的东西。为了生存，北京猿人结合成人数不多的原始群落，过着共同劳动，共同享用的生活。

<<<历史典故

[盘古开天地]

相传天地开辟之前，宇宙一片混沌。但是盘古氏在这个混沌的中心孕育了一万八千年。终于有一天，盘古氏用巨斧劈开了混沌，轻的上浮成天，重的下沉为地，而且，天每天上升一丈，地每天加厚一丈，盘古氏每天也长高一丈，成为顶天立地的巨人。

又一个一万八千年过去了，天地间只有盘古氏一人，盘古氏时而愉悦，时而孤独愁苦，于是天气随着他的心情变化起来，时而晴朗，时而阴霾……又不知过了多久，盘古氏死去了，他的左眼变成太阳，他的右眼变成月亮；他的发须变成星辰；他的肌肉变成土地；他的牙齿、骨骼成为地下宝藏；他的汗毛都变成了森林与花草。于是，天地有了山川、河流和花草、树木。



北京人头盖骨全图 1929年，裴文中首先在龙骨山猿人洞中发现了第一颗完整的、距今50万年的“北京人”头盖骨化石，震撼了全世界



模拟的北京人生活场景之一



模拟的北京人生活场景之二

<2> 黄河流域：中华文明的摇篮

在黄河流域的中部地区，新石器时代的文化遗址不断地被发现，其中较为典型的是新石器时代仰韶文化的居住群落。

1921年，考古学家在河南省渑池县的仰韶村，发现了中国第一个新石器时期的文化遗址，根据考古学的惯例，这一史前文化被命名为仰韶文化。在此之前，外国考古学界曾认为中国的新石器文化是从西方传入的。

仰韶文化距今6 100至4 400年左右，从出土文

物上我们可以得知，那时黄河流域已经开始了原始农业和手工业。近些年的考古发现证明，中国是世界上最早制造陶器的国家，在距今1万年前，已经有了最初的陶器加工，不过那时的生产工艺还十分简单。

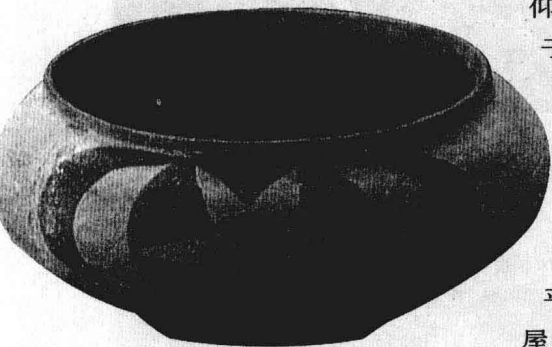
到了仰韶文化时期，陶器的制作工艺已经比较成熟了。

仰韶文化的彩陶在早期一般是红底黑花纹，到了仰韶文化晚期，有不少陶器上绘制的是白色、红色、橙黄和灰色的装饰图案。即使从今天人们的审美眼光看，这些图案也已经非常精致。

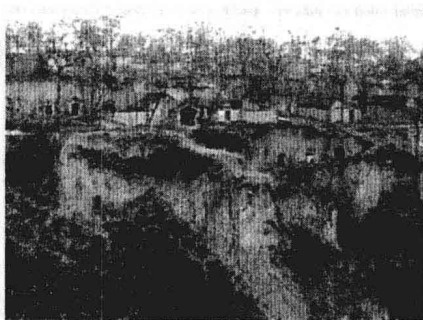
不少彩陶的花纹线条纤细，变化丰富，有的学者认为是用鸟类的羽毛或者人类制作的软笔画上去的，那时很可能已经有了最初的毛笔。

仰韶文化晚期还出现了十分珍贵的人和动物的图案，在动物纹饰中，以鱼和蛙两种图案最为普遍，这些图案在中国传统文化中具有生殖、繁盛的含义，可以看出这是原始先民为了祈求部落人丁兴旺而精心绘制的。

彩陶，表现了中国古代先民朴拙的审美意识和原始宗教观念，他们画在陶器上的彩色花纹注重图案的均衡和韵律，结合陶器本身线条的起伏变化，形成极富表现力的造型美。



仰韶文化彩陶 彩陶即彩色陶器，是利用赤铁矿粉和氧化锰作颜料，使用类似毛笔的工具，在陶坯表面上彩绘各种图案，入窑经900~1050℃火烧后，在橙红的底色上，呈现出黑、红、白等颜色的图案



河南省渑池县的仰韶村 仰韶村遗址的发现，第一次证实了中国在阶级社会之前存在着非常发达的新石器时代，并从此开始，把考古学研究的领域扩大到旧石器时代、青铜时代和铁器时代



仰韶文化遗址 仰韶文化遗址分布在村南的台地上，地势北高南低，呈缓坡状，东西两侧各有深沟，深达50余米。遗址从东北到西南长900余米，从西北到东南宽300余米，总面积约30万平方米

仰韶文化的另一代表遗址——位于陕西省西安市东郊的半坡遗址，一直保存着发掘时的原状。半坡遗址总面积5万平方米，群落中生活的人数推测为五六百人，房屋按面积大小可分为大、中、小三类，从15平方米到100多平方米不等，房屋中央的灶仿佛还炊烟袅袅，似乎主人刚刚离去。

半坡人日出而作，日落而息，

中外名人>>>

黄帝

(约前2697~前2599)
轩辕氏、有熊氏。传说为中原各族的共同祖先。传说医学、算数、文字、养蚕等许多发明创造都始于黄帝时期。中国人自称炎黄子孙，即指他与炎帝。

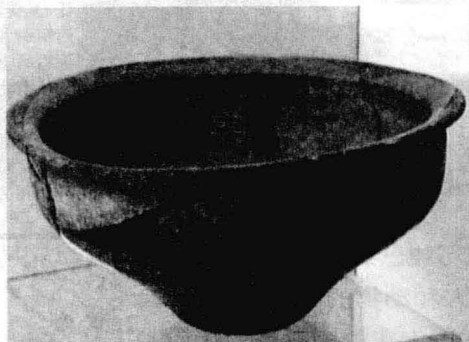
美尼斯

(Menes, 生卒年不详)或“米恩”Mines。约前3100年在位。是埃及国家的建立者，第一王朝的建立者。曾向外扩张，远征北方三角洲，并建白城(希腊人称孟斐斯)。

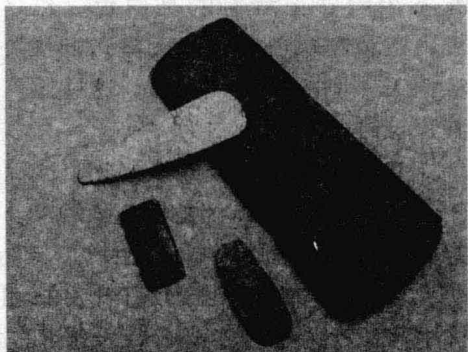
使用石头制作的工具和泥土烧制的陶器，在女性首领的带领下过着宁静而勤劳的生活。在长期的劳动中，半坡人不断积累经验，他们的许多发明创造都显示出农业文明的特征。从出土的文物看，半坡人在不断的创造中已经形成了数与形的概念。

在出土的一块陶片上，每边有八个孔，组成一个等边三角形，等边形里边还套着两个小三角形，靠中间那一层，是每边五个孔的等边三角形，最里边的是每个边有两个孔的三角形。

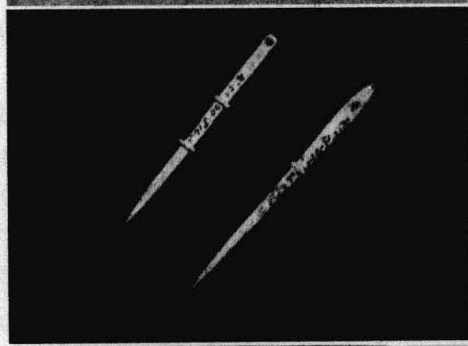
在半坡遗址出土的彩陶纹饰中还出现了直线、折线、长方形等图案，这说明半坡人关于形状的概念已经形成。自从半坡人开始定居生活以后，他们居住的房子便不断发生着变化，早期半地穴式的房屋逐渐移到了地面，低矮



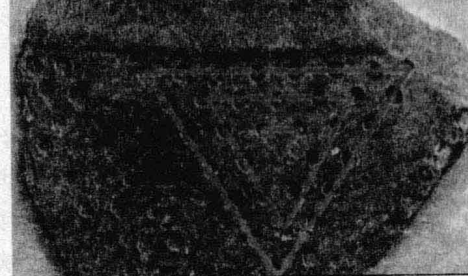
仰韶时期的各种彩陶



石铲
石斧



骨针



半坡人的八孔陶片 八孔陶片显示，不论从数字的角度还是形体的角度，半坡人已经对至少由1到8的数字有了清楚认识



的房屋也慢慢高大起来，由于半坡人对形状已经获得了初步认识，所以他们把房屋也建成了圆形或方形。

圆形是原始人运用最多的一种形状，半坡人已经发现，以同样多的材料制成的器物中，圆形器物的容积最大，而且自然界中圆形的事物比较多，便于模仿，也容易制作，因此半坡人制作的陶器中大多数都是圆形的。

更令人惊叹的是，很多陶器边缘上均匀分布的纹饰正好将圆等分，半坡人借助什么工具等分圆周呢，至今还是个未解之谜。

人类对艺术的最初感受是从对动物的写实性描绘开始的，半坡彩陶纹饰大多以动物为主，其中以写实的鱼纹和人面纹图案最多，也最具特色。

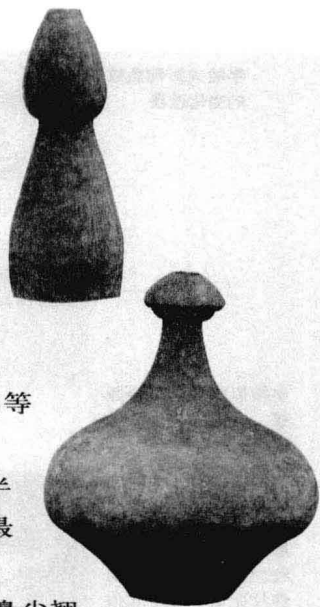
在一个出土的鱼纹彩陶盆上，三条鱼被描绘成张口露齿，鼻尖翘起，睁大眼睛向前张望的模样，半坡人选择了具有表现力的鱼的侧面，通过鱼的头、鳍、身等部位，把鱼在水中自然游动的状态，形象地描绘出来。清晰简练的结构，粗放有力的笔触，流露出远古先民单纯、稚拙的天性与情趣。

如果说半坡早期的鱼纹图案具有形象逼真、生活气息浓重的写实风格，那么，经过长期的演变，彩陶上的鱼纹开始呈现出多样的形态。鱼的单独纹样减少，出现了并列鱼纹，或头部相连、头部相对的复合型图案，鱼身也渐渐地由几何图形拼凑而成，鱼纹变得复杂了，但图案的装饰意味更浓了。到了半坡晚期，变体复合鱼纹演变成了纯粹的几何花纹，鱼的整体形象也被浓缩提炼成标志性纹样。

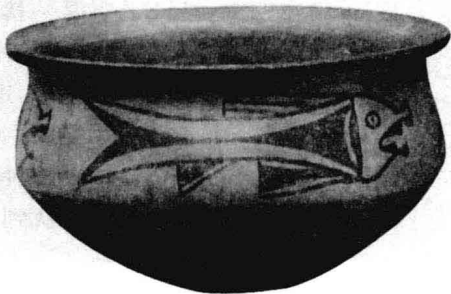
在半坡彩陶纹饰中，最引人注目的还有绘在陶器上的人面鱼纹，在这个由人面和鱼组合成的图案中，人面的嘴边、双耳及高耸的发髻上，分别用鱼或鱼形纹装饰，这个由半坡人创造出的既神秘又透着几分神圣的人鱼合一形象，到底寓意着什么呢？

从半坡早期的写实鱼形纹饰到晚期的人面鱼纹，半坡彩陶鱼纹的演变过程不仅显示出半坡人思维发展的轨迹，也蕴含着远古祖先对美好生活的追求与向往。

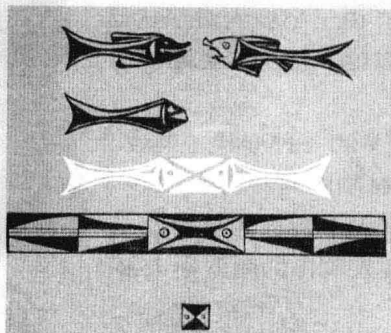
原始社会是人类从事生产活动的起点，也是科学技术的萌芽时期。半坡人的创造、发明犹如人类智慧天空中闪烁的繁星，照亮了人类从蛮荒走向文明的路程。



彩陶鱼纹盆 高17厘米，口径31.5厘米，陕西省西安半坡遗址出土，现存于中国历史博物馆



半坡人彩陶鱼纹的变化过程



半坡彩陶变体复合鱼纹 此时彩陶上的抽象绘画已经较为发达，此红陶盆的外壁用黑彩绘出的抽象鱼纹尚可看出鱼身的整体轮廓，但用流畅的弧线纹、弧线三角纹、双勾线纹使鱼身富于几何形变化，让环绕盆外壁的鱼纹产生了流动的旋律



<3> 长江流域： 与黄河文明星斗争辉

贯穿中华大地6 000公里的亚洲第一大河——长江，尽管总长超过了黄河，但长江流域诞生的古代文明以前并不为人所知。

这是因为，以前缺乏足够的考古证据来支持长江流域也是中华文明的发源地这一看法，因此人们一直认为中华文明的发源归根到底还是黄河流域，只有黄河文明才是历史的主流，但是近年来在长江下游一带却不断惊现令人振奋的考古发现，说明了在差相同时的远古

<<<天工开物

|针灸|

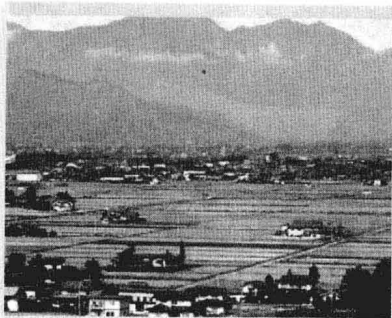
中国传统医学的组成部分。早在新石器时代，人们就利用锐利的小石片（即砭石）砭刺人体的某一部位来治疗疾病。在火的发现和应用之后，人们逐渐发现身体的某一部位受到火的烤灼，可以减轻病痛或有舒适感觉，这是早期的针灸术。战国时期，随着铁器的推广应用，砭石逐渐被金属制造的九针所取代，带来了针灸术的飞跃发展。

时期，长江文明与黄河文明一直是星斗争辉。

首先是和半坡遗址同属新石器时代的河姆渡遗址的发现。河姆渡是位于浙江省余姚市的一个小村落。1973年夏天，当地人在修建水利工程的时候，不经意间发现了这一处远古时代的文化遗存，于是被命名为河姆渡遗址。

经过考古人员的发掘和研究，认定这个遗址距今有7 000至5 000年，处于人类社会的新石器时代，在这里一共出土了6 700多件文物，众多的文物为我们展现了几千年前河姆渡先民生活的状况。

最引人注目的是，在距今7 000年的地层中，考古人员发掘出大面积的稻谷堆积层，刚出土时那些稻谷还是一片金黄，有些稻谷壳上的芒尖还清晰可见，可惜的是接触空气就炭化变色了。经过研究，专家们发现这些稻谷中的大部分是人工栽培而成，其中仍有少量的野生稻，这说明当时的河姆渡人正在把野生稻培育成人工稻，并且已经开始了大面积的种植。这个发现，不仅把中国种植水稻的历史推进到7 000年以前，而且也让人们找到了中国人工种植稻谷的发源地。



河姆渡遗址远景 1973年，在距宁波市以西25公里的余姚市河姆渡镇的河姆渡口北面发现了河姆渡遗址



河姆渡遗址 总面积约4万平方米，叠压着四个文化层，深度有4米，第四层距今约7000年，第一层距今约5000年。经两期考古发掘，出土文物有6700余件



河姆渡出土的稻谷 主要发现于第四文化堆积层。据折算，在第一期发掘的400多平方米的遗址内，有总重约达120吨的稻谷堆积层



古代先民种稻图 种植水稻是河姆渡人的重要经济活动，说明早在7000年前我国人民的饮食习惯已基本形成

在遗址中，人们发现了很多骨耜，这些骨耜都是用鹿、水牛等大型动物的肩胛骨磨制而成，大部分骨耜都凿有圆孔，可以用来安装木柄，很多骨耜出土的时候表面光滑，磨损严重，这正是长期耕作土壤导致的。这些骨耜就是河姆渡先民种植稻谷时用来清除杂草、翻松泥土、平整土地的工具。7000年前，当河姆渡人使用骨耜翻松泥土，播种稻谷的时候，标志着中国稻作农业已经开始了。

水稻的栽培使社会上大量的余粮囤积成为可能，随之而来的是贫富差别的出现，文化的发展也进入了新的阶段。这就是5000年前出现的良渚文化。1992年在浙江省杭州市的郊外，发现了良渚文化中心遗址。

它南北长450米，东西长630米，厚达8米，是人工堆积的土台。

长江下游地区是中国最大的水网地带，这些运河的历史可以追溯到良渚文化时期。良渚时期，人们开凿运河，不断扩大水稻栽培面积。这种以水稻栽培为支撑的良渚文化圈，其面积是比较广阔的，可以说遍布整个太湖流域，它是中国文明起源的又一个中心。

除了因治水而布下的运河水网外，良渚文化时期还出现了精美的玉器。

在良渚文化时期的一座古墓中出土了大量的玉器，这些玉器从头到脚布满尸体的全身。在各种装饰玉器中，人们看到了象征财富的玉璧，象征军事统帅权的玉钺，和象征首领权力的玉琮。

在玉琮上，圆孔表示天，天的周围四方形的轮廓表示大地，表

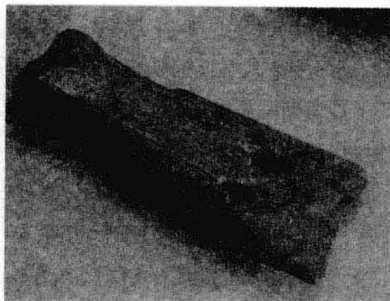
中外名人>>>

炎帝

(生卒年不详)即神农。传说为上古姜氏部族首领，是农业生产和医药的发明者，曾尝百草，发现药材，教人治病。后向东发展到中原地区，曾与黄帝战于阪泉(今河北)，被打败。

胡夫

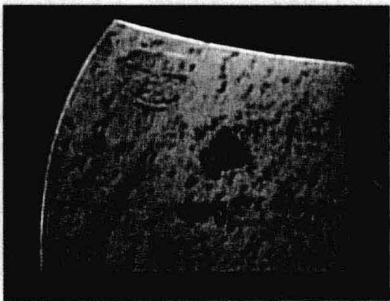
(Khufu, 生卒年不详)埃及古王国的最盛时期，也是君主专制的鼎盛时期第四王朝的法老。约前2589~前2566在位，期间修建大金字塔。



河姆渡人的骨耜 河姆渡出土的骨耜，是中国目前发现的最古老的骨制农具



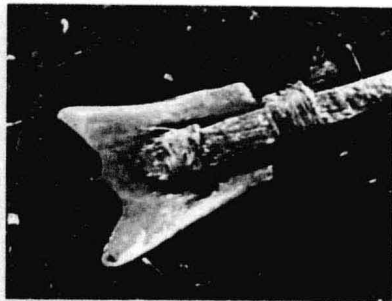
良渚—玉璧与玉钺 在编号12号的墓坑中，一共出土了700多件玉器，这些玉器从头到脚围绕着墓主人，摆放十分讲究，似乎在表达着某种信仰和理念



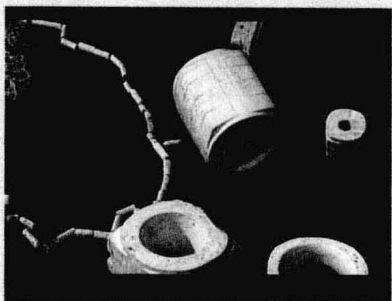
良渚—透明的玉钺 钺是权杖性的兵器。周武王伐纣时高举大铜钺指挥大军一举灭掉商朝。钺是权力的象征



良渚—玉钺上的饕餮 饕餮是传说中的一种贪食恶兽。饕餮纹是图案化了的怪兽兽面纹，从新石器时代晚期到商周的玉器上常常可以见到



河姆渡人的骨耜(重新插上木柄后) 大量骨耜的出土，呈现出这样一个事实：六千多年前的河姆渡人，已经脱离了刀耕火种的耕作方法，进入了耜耕农业阶段



良渚—玉璧与玉琮



良渚—玉钺上戴冠的神



良渚—玉琮、玉璧、玉钺 最能代表良渚玉风格的玉器是玉琮、玉璧和玉钺