



中国地方志丛书

澠池县志

1986 ~ 2000

澠池县地方史志编纂委员会 编



仰韶村遗址



方志出版社

渑池县志



(1986 ~ 2000)

渑池县地方史志编纂委员会
方志出版社

图书在版编目 (CIP) 数据

浉池县志: 1986~2000/浉池县地方史志编纂委员会
编. - 北京: 方志出版社, 2006.11

ISBN 7-80192-916-0

I. 浉… II. 浉… III. 浉池县-地方志-1986~
2000 IV. K296.14

中国版本图书馆 CIP 数据核字 (2006) 第 130344 号

浉池县志 (1986~2000)

编 者: 浉池县地方史志编纂委员会

责任编辑: 徐 宏

出 版 者: 方志出版社

(北京市建国门内大街 5 号中国社会科学院科研大楼 12 层)

邮编 100732

网址 <http://www.fzph.org>

发 行: 方志出版社出版发行部

(010) 85195814 85196281

经 销: 新华书店总店北京发行所

法律顾问: 北京市京诚律师事务所

印 刷: 郑州方志印务有限公司 0371-67845366

开 本: 889×1194 毫米 1/16

印 张: 54

字 数: 1278 千字

版 次: 2006 年 11 月第 1 版 2006 年 11 月第 1 次印刷

印 数: 0001—3500 册

ISBN 7-80192-916-0/K·699

定价: 386.00 元

·版权所有 翻印必究·

111° 33'

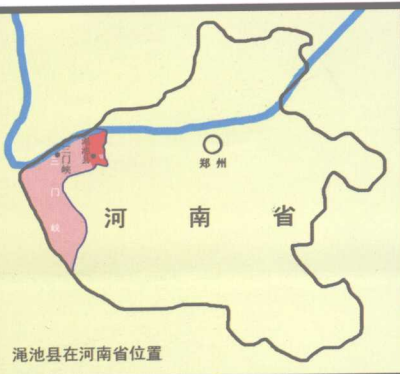
111° 40'

111° 47'

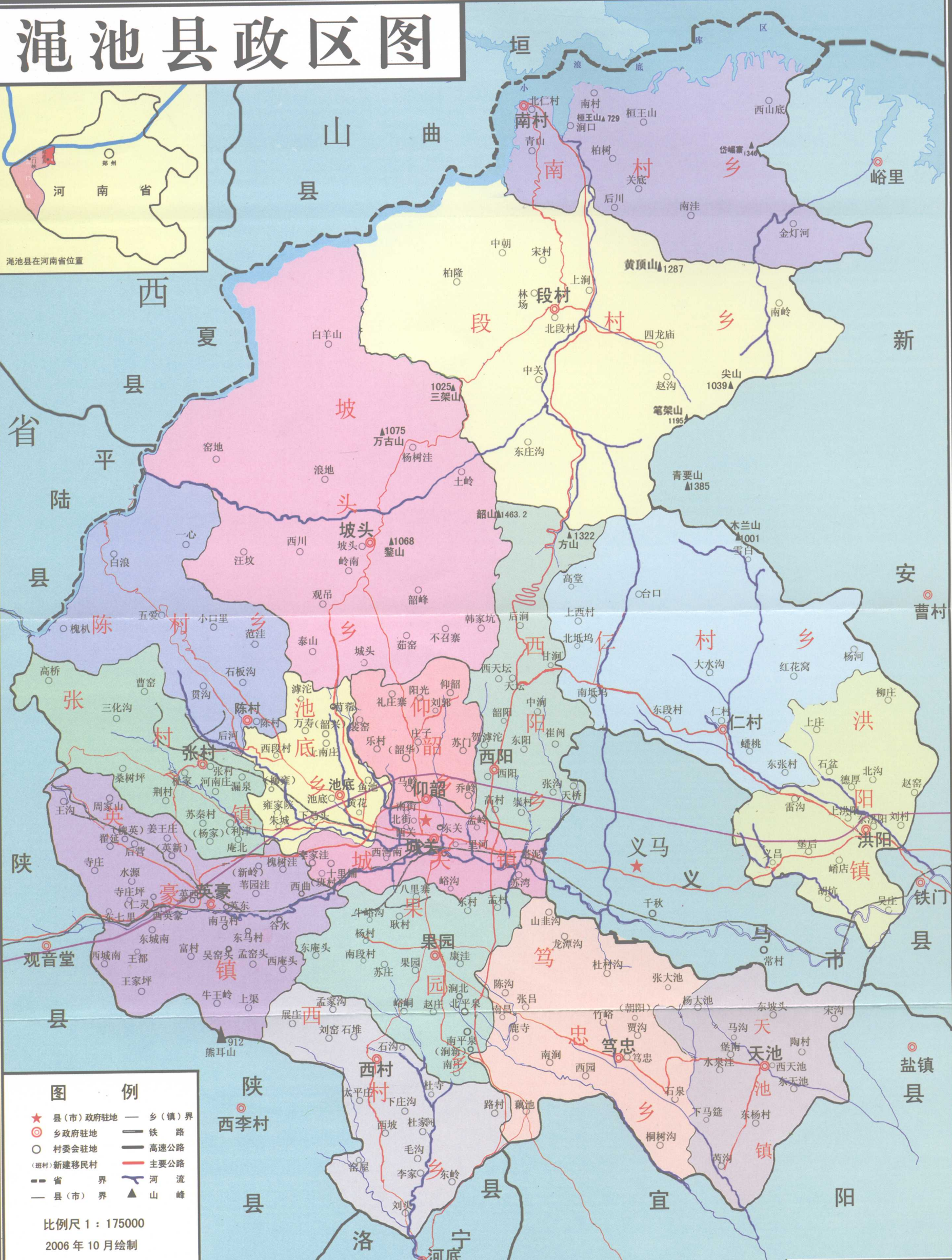
111° 54'

112° 01'

澠池县政区图



澠池县在河南省位置



图例

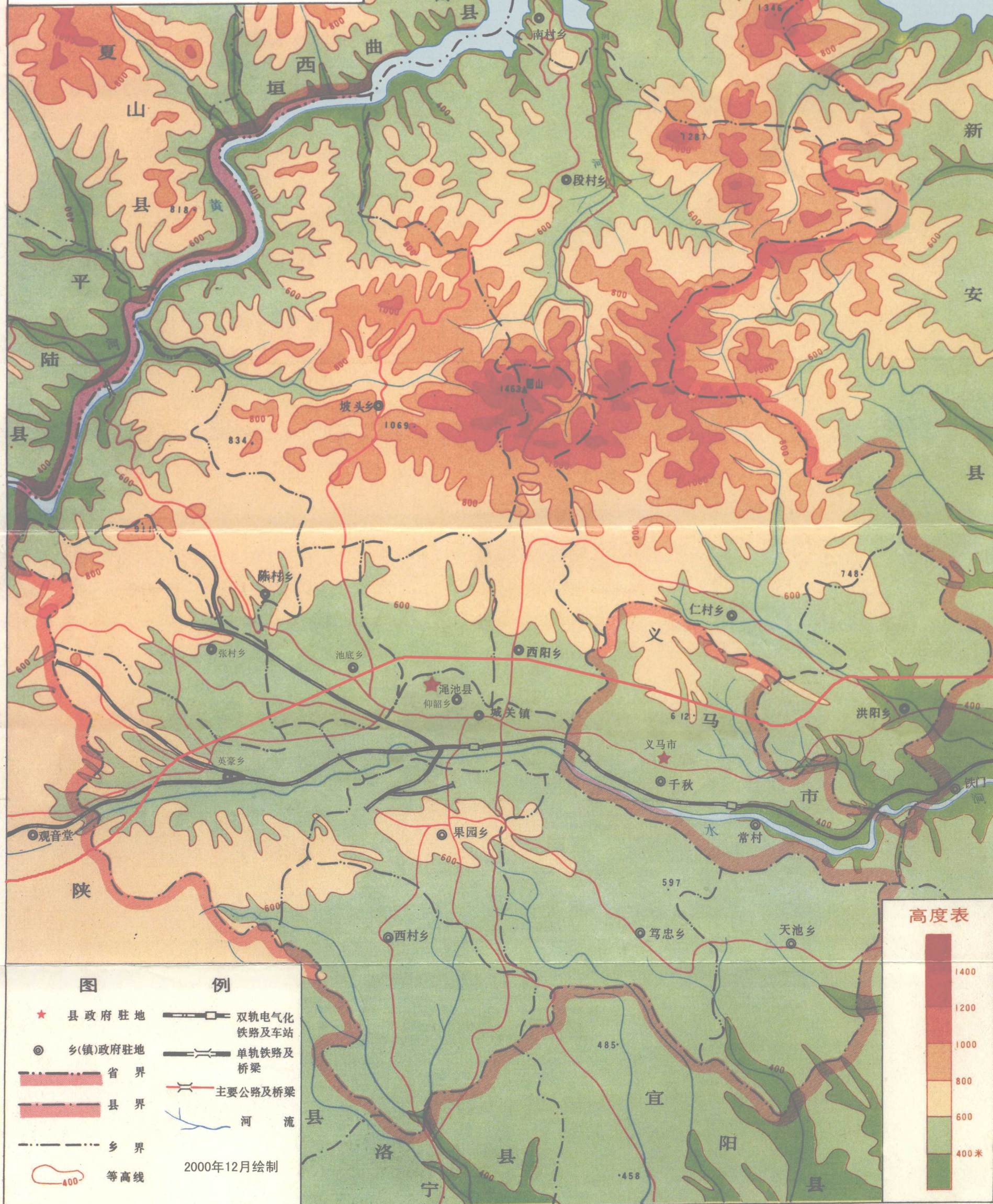
- ★ 县(市)政府驻地
- ◎ 乡政府驻地
- 村委会驻地
- (新村)新建移民村
- 省界
- 县(市)界
- 乡(镇)界
- 铁路
- 高速公路
- 主要公路
- 河流
- ▲ 山峰

比例尺 1 : 175000

2006 年 10 月绘制

澠池县地势图

比例尺 1:175000



澠池县城区示意图

2000年



澠池县史志编纂委员会

名誉主任	王治通						
主任	仝孟蛟						
常务副主任	张拴贵						
副主任	张晓燕	张建军	段建民	范耀贤	吴鹏斐	邵三法	
	张铁道						
成 员	陈建军	张中文	张增伟	马耀宗	杨永诤	董金木	
	范群才	李爱军	吉改军	马兆成	张英法	王忠发	
	周年生	郭玉民	曹克敏	翟万寿	赵合法	杨富友	
	卫菊凤	黄 鑫					

澠池县党史方志办公室

主任	王金彪
副主任	董建平

《澠池县志》(1986~2000)编纂人员

顾问	问	鲁德政	杨静琦	于平天				
审 阅		张拴贵	张晓燕	张建军	段建民	吴鹏斐		
主 编		姜景泉	杜建成					
副 主 编		贺笑宜	段法政	上官丛蓉				
编 辑		孙世民	杨长军	张永平	吴军才	范金枫	郭留军	
特邀编辑		许道隆	茹玫轩	范天平	赵礼祖	郭书身	崔 灿	
		杜岭梅	任文武					
摄影编辑		杨景亭						
编 务		张丽敏						

序



县委书记 王治通



县长 仝孟蛟

编史修志，是中华民族的优秀文化传统。浉池县继首轮县志出版之后，于世纪之交启动第二轮志书编纂工作。1998年底召开了动员大会，2000年正式组建编纂班子，开始了大规模修志活动。在省市史志部门的精心指导下，全县各级各单位通力协作，史志编辑人员艰辛笔耕，埋头修志，历经寒暑，数易其稿，终于编纂出这部厚重的志书。县志编纂，坚持了党委领导、政府主持、专家修志、众手成志的格局，是浉池县社会主义文化建设的系统工程。县志的出版，是浉池县三个文明建设的重大成果，功在当代，泽被千秋。

浉池是中州古县、历史名城，自秦置县以来，经过2000多年沧桑巨变。仰韶村是仰韶文化的首次发现地，是华夏民族心目中的圣地；浉池为交通要道、战略要地，陇海铁路、洛三高速公路、310国道和南阎国防公路贯穿县境；浉池是农业大县，通过完善农村双层承包经营机制，走旱作农业之路，发展经济作物，取得了农业生产的大发展；浉池工业生产成就巨大，全省瞩目，在县委、县政府“工业强县”战略的指引下，形成以县营工业为支柱的经济发展格局，通过工业立县、项目建设、扶贫开发等工作，全县经济结构得以调整，经济总量大幅提升，摘掉了省财政补贴县、国家级贫困县的帽子，财政收入进入全省前列，实现了由农业县向工业县的转变，县域经济迅速崛起，经济综合实力迈入河南省前20名行列。今天的浉池，正围绕工业经济、农村工作、非公有制经济、城乡建设、招商引资和旅游开发等工作重点，确保“政治清明，干群和谐，经济发展，社会稳定”，实现“二次创业”、经济腾飞目标，向全省经济强县迈进。

这部县志，是一部朴实严谨的资料性著述，系统记述了浉池自然和社会、历史与现状，全面反映了改革开放以来15年浉池经历的翻天覆地的历史变革，向世人提供了综合性县情概览，打开了一扇“让世界了解浉池、让浉池走向世界”的窗户。作为一部权威的资料性工具书、当地历史文化的重要载体，发挥县志的存史、资治、教育功能，将为建设新浉池提供宝贵的地情信息和精神食粮。以史为鉴，可以总结经验、汲取教训，谋求县域经济更大的发展。以志为鉴，可以振奋人心、鼓舞斗志，走出一条更加宽广的浉池特色发展之路。志书的出版，对树立科学的发展观、推动社会文明进步，具有重要的现实意义和深远的历史意义。值其出版之际，谨做此序。

中共浉池县委书记

王治通

浉池县人民政府县长

仝孟蛟

Preface

Compiling annals is a good Chinese tradition. After the first Annals of Mianchi county, at the meeting of the two centuries, Mianchi started to compile another annals. At the end of 1998, a mobilization meeting about compiling compiling annals was held and in 2000 a team to compile annals was formed to start work. Under the careful guidance of the principal and municipal annals organs, with the cooperation of other units, the whole compiling team worked hard to write and make changes. After several years and many changes, Mianchi Annals (1986-2000) was finally completed. It shows the compiling pattern of the Party Committee's leadership, the government's direction, and the specialists' compiling with others' help, so it is a systematic project of our socialistic cultural construction in Mianchi county. The publication of the county annals is a great achievement showing our great three-civilization construction. It will benefit our grandsons.

Mianchi is an ancient county and a famous cultural city in central China. Since it was set up as a county in the Qin Dynasty, Mianchi has gone through 2000 years of great changes. The Yangshao village in Mianchi county is a world-famous place where Yangshao Culture was first discovered, thus it is a sacred place in the eyes of Chinese people. With Luoshan Freeway, Highway310 and Nanyan Highway running through it, Mianchi is a vital communication line and a strategic point; Mianchi was an agricultural county in history. By improving the system of the double contracting and managing in the countryside, going the way of non-irrigated land farming and developing economic crops, agriculture in Mianchi has been greatly developed. Meanwhile, industry in Mianchi has also made rapid progress, which draws much attention in He'nan Province. With the strategy of to be a county with strong industry and guided by the county Party Committee and the government, the industry pattern has been formed which has the county-owned enterprises as a pillar. Through industry, project construction and the poverty alleviation and development, the economic structure of Mianchi got adjusted and economy increased greatly. As a result, Mianchi removed the title of a county with financial subsidies and a national poor county because its revenue ranks the front in He'nan Province. Mianchi changed from an agricultural county to an industrial county and its economy grew rapidly, resulting it entering the first 20 powerful counties of He'nan Province according to its comprehensive strength. The present Mianchi is focusing on industry, the countryside work, non-public sector of economy, building up the city and villages, attracting investment and tourism development. It tries to ensure honest politics, harmonious relationship between cadres and the masses, economic development and social stability. Mianchi has done pioneering work twice and achieved its goal that economy grows fast. Mianchi aims at being a national county with powerful economy.

This book of The Annals of Mianchi County is a simple and rigorous reference book, which describes Mianchi's nature, society, history and its present situation. It reflects the great changes of the past 15 years since the reform and opening-outside, and it provides an overall look at the whole situation of Mianchi and opens a window through which the world gets to know Mianchi and Mianchi goes into the world. As an authoritative reference book and an important carrier of the local history and culture, The Annals of Mianchi County tries to give full play to three functions of recording history, reference and education. It provides precious information and mental food for people to build new Mianchi. Learning from history, we can get experience or lessons, which help us to improve our county's economy. Learning from annals, we can get encouraged or inspired so that we have confidence to go a broad way to develop with Mianchi characteristic. The publication of The Annals of Mianchi County has an important practical significance and profound historic significance for us to set up scientific ideas of development and push our social civilization forward. Before its publication, I write this preface on behalf of the local annals compiling committee.

The secretary of Mianchi county Party committee of CCP: Wang Zhitong
The Leader of the government of Mianchi county: Tong Mengjiao



中共澠池縣委、縣政協辦公樓



澠池縣人大、人民政府辦公樓



1994年10月，中共中央政治局委员、国务委员李铁映（中）
视察仰韶村遗址



1995年4月，原中共中央
副主席李德生上将（右二）视
察澠池县胆结石医院



1995年10月，中共河南省委书记
李长春（中）视察澠池农业



1992年8月，全国政协副主席王光英（右二）参观刘少奇旧居



1995年5月，原国家主席刘少奇夫人、全国政协常委王光美（前中）参观刘少奇旧居



1998年7月，全国政协副主席杨汝岱（右四）视察澠池农业



1998年11月，河南省省长李克强（右二）视察澠池工业



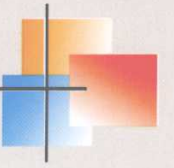
仰韶广场



会盟大道中段



仰韶大街元宵节夜景



博物馆（中）、文化馆
（右）、图书馆（左）



县城东入市口



澠池体育中心



黄河铝电集团第二电厂



黄河铝电集团电解铝厂



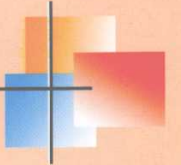
仰韶水泥集团水泥生产线



三门峡市第二制药厂



仰韶集团总厂外景



洛玻集团仰韶玻璃有限公司



仰韶生化工程有限公司



长城金刚砂有限公司



神宝家具有限公司



仰韶大杏



仰韶柿饼



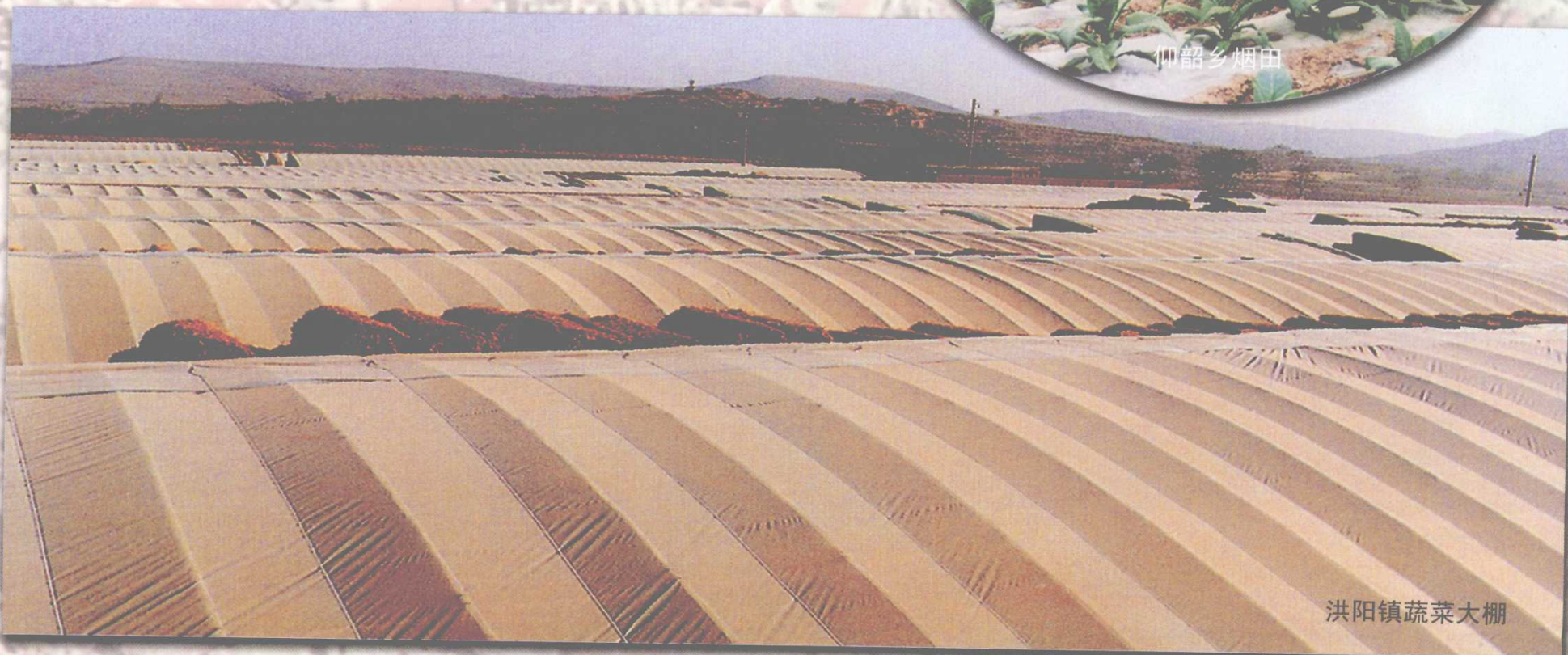
韶山国营林场



坨坞小米



仰韶乡烟田



洪阳镇蔬菜大棚