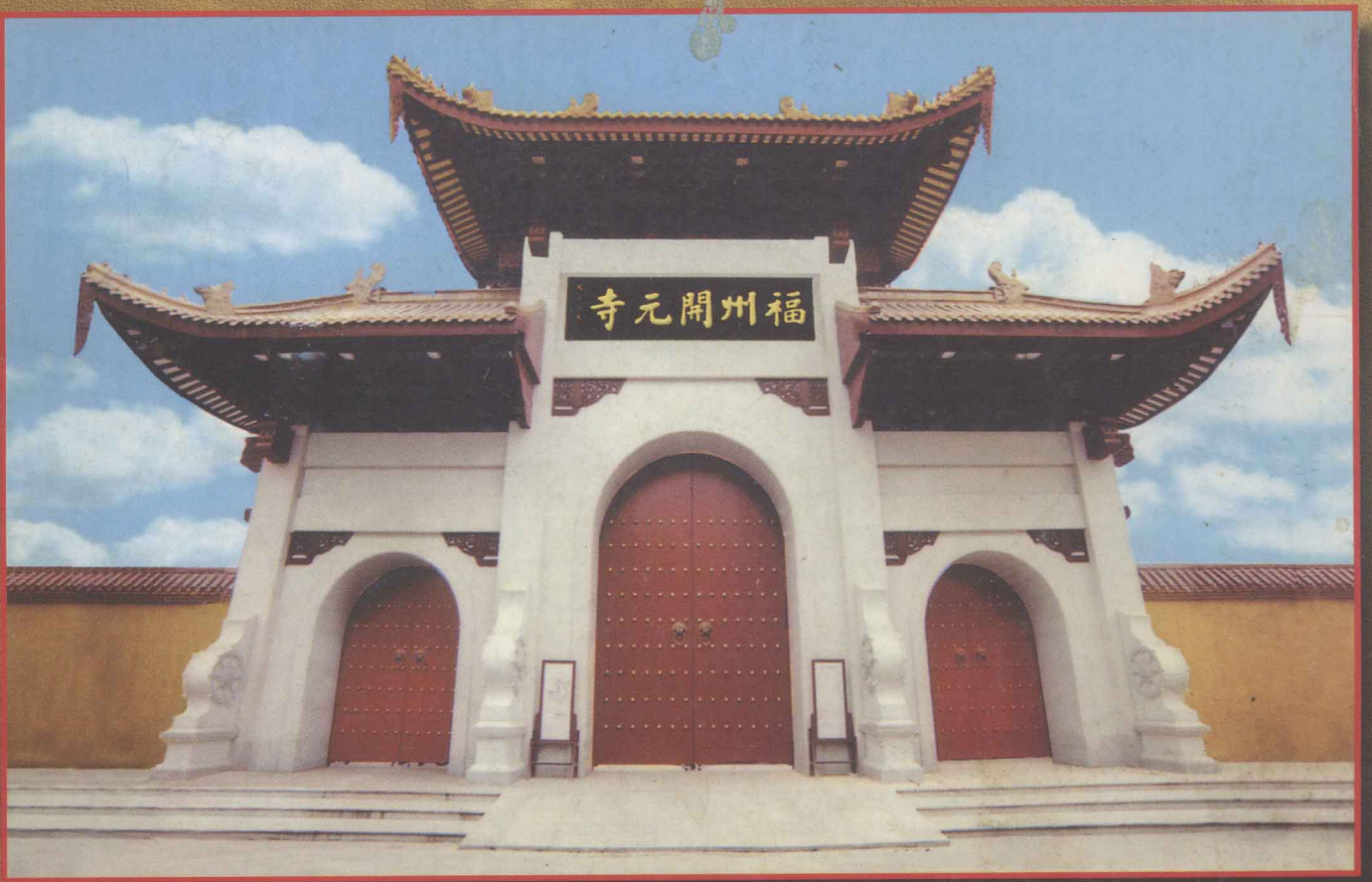


趙樸初題

# 福州開元寺



福州開元寺編  
2004年1月

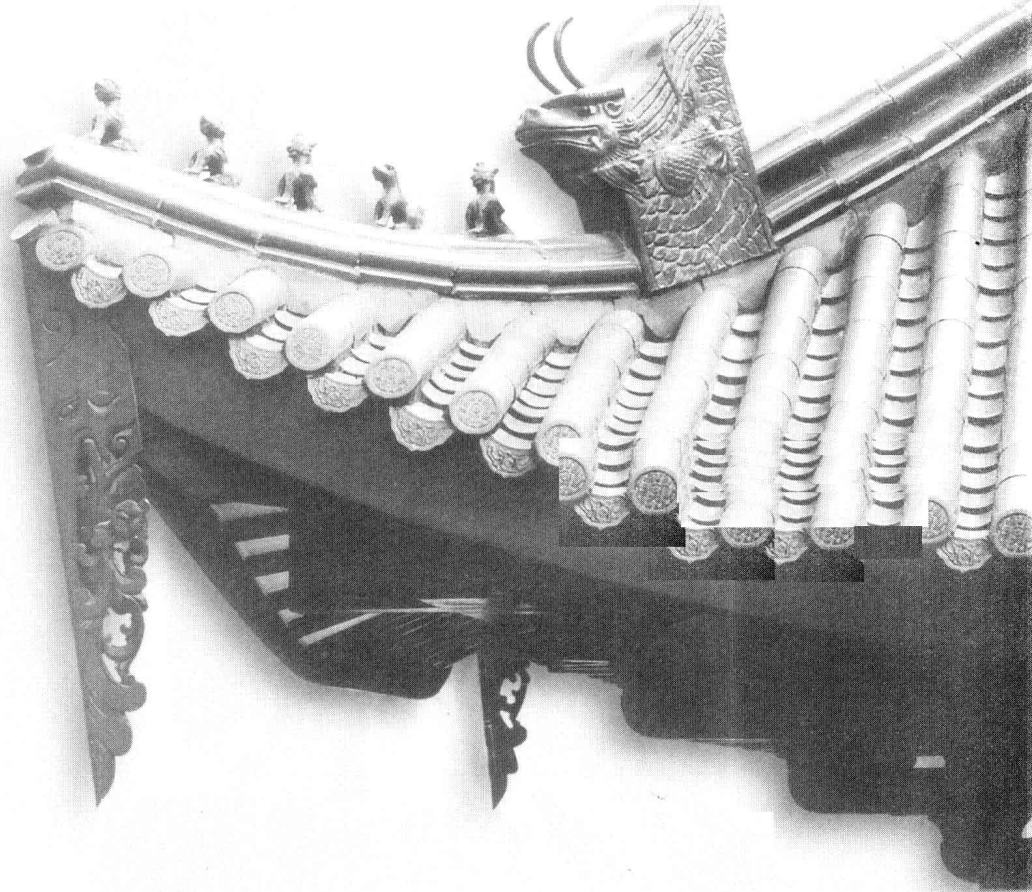


趙樸初題

# 福州開元寺

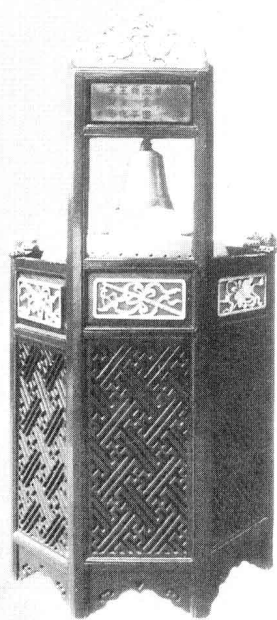


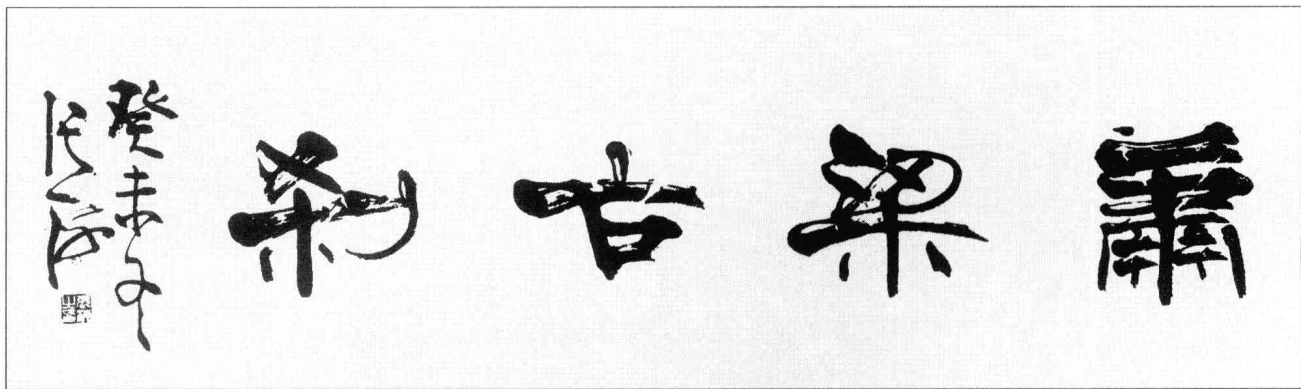
福州開元寺編  
2004年1月



# 目 录

- 古刹新姿 ..... 4
- 弘法利生 ..... 21
- 领导关怀 ..... 29
- 亲近师长 ..... 33
- 友好往来 ..... 36
- 芝山艺苑 ..... 57



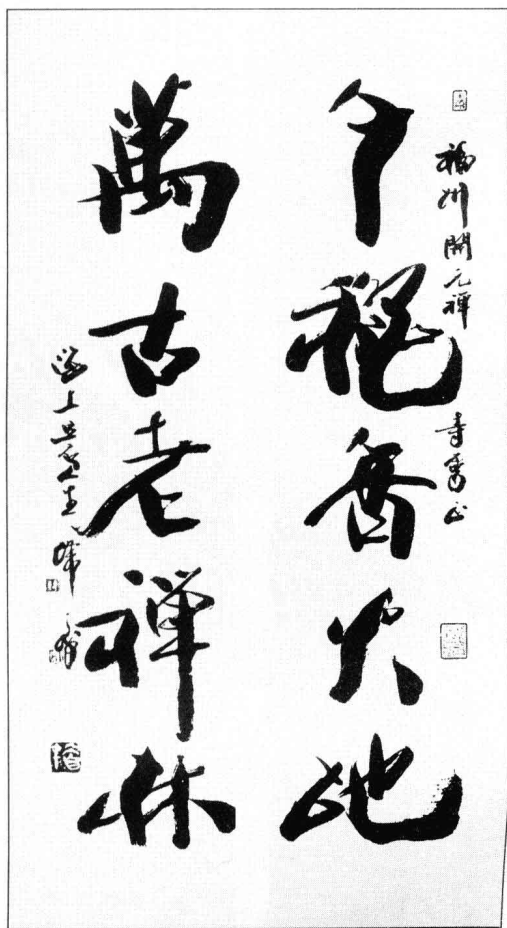


萧梁古刹

张海 书

## 萧梁古刹 —— 福州开元寺

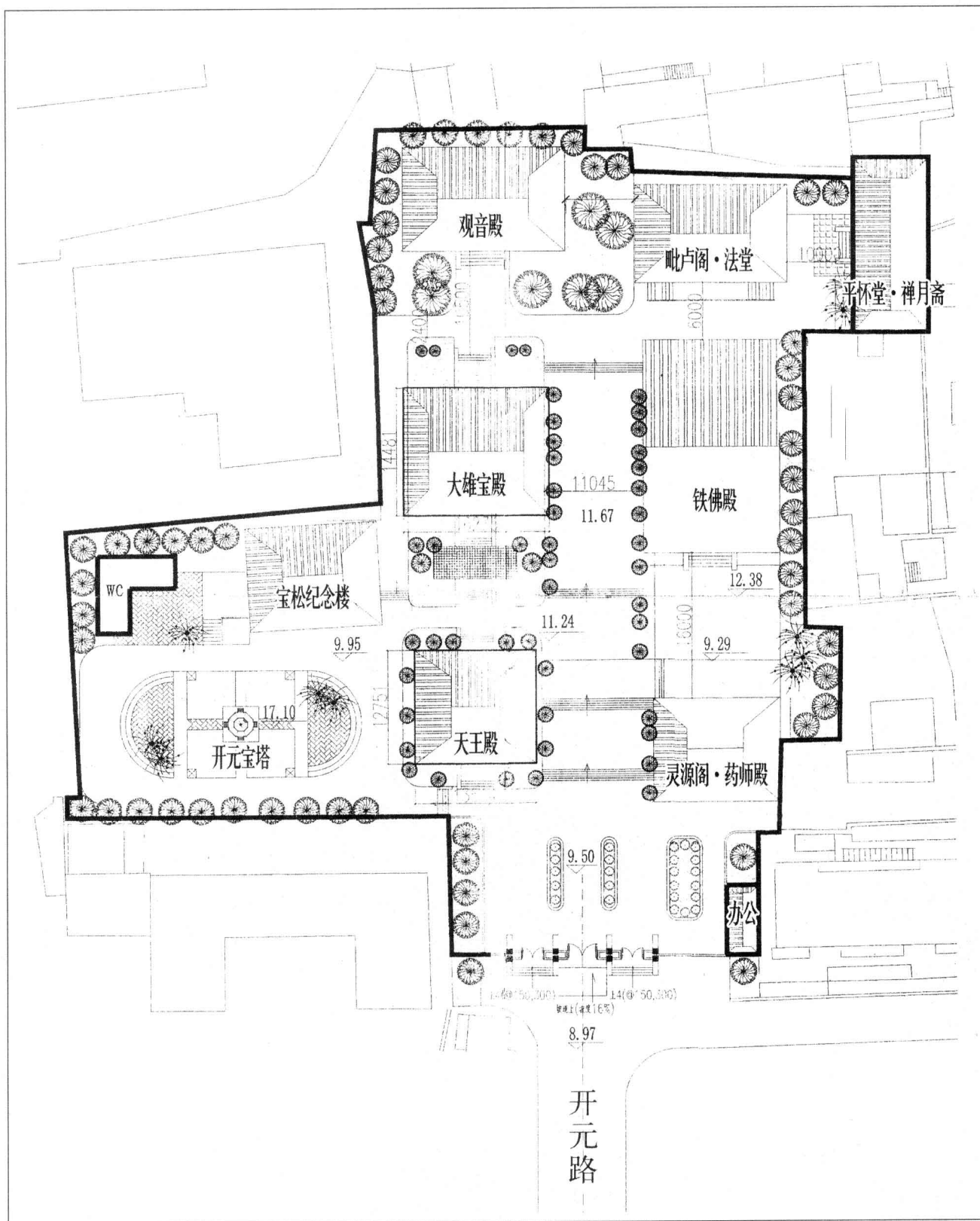
- ◎ 福州现存最古老寺院，距今近 1500 年历史。
- ◎ 曾为皇家寺院、宗庙。
- ◎ 日本真言宗祖师空海、日本天台宗祖师圆珍、印度密宗高僧般若怛罗于唐代入华修学之地。
- ◎ 闽王王审知、王麟父子极力护持之古刹。
- ◎ 宋代佛教《毗卢大藏经》刊刻地。
- ◎ 现存文物：宋铸巨型铁佛——阿弥陀佛，高 5.35 米、宽 4 米、重 10 万斤以上；宋石塔；宋石槽；明、清殿堂。
- ◎ 现有建筑：山门、药师殿、灵源阁、铁佛殿、法堂、毗卢藏经阁、观音阁、斋堂、宝松和尚纪念楼、平怀堂、僧寮等。
- ◎ 题匾题联名家：赵朴初、启功、沙孟海、刘炳森、欧阳中石、王学仲、佟韦、张海、陈永正、张虎、刘艺、韩天衡、胡铁山、康庄、郭仲选、陈奋武等。
- ◎ 以秘方配制的佛教中草药救死扶伤，声名远播。
- ◎ 为福建省和福州市两级重点文物保护单位。
- ◎ 现占地约 12 亩，住众 30 多人，现任住持为福建省首位获得洋硕士学位的僧人。



千秋香火地，万古老禅林。

韩天衡 书





福州开元寺第一期工程规划图

# · 古刹新姿 ·

## 山门

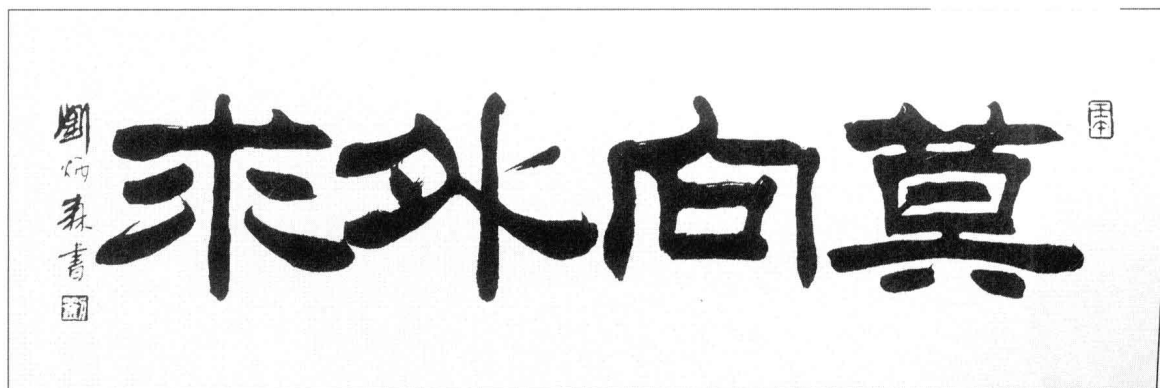
2002年重建。正对开元路，面向鼓东路。高15米，宽17米，厚1.2米。木石结构，南北风格结合。顶盖宜兴琉璃瓦，次嵌樟木斗拱，下为三拱门，前后各配四个法轮抱鼓石。正面“福州开元寺”寺额为已故全国政协副主席、中国佛教协会会长赵朴初先生所题，背面“莫向外求”匾额为全国政协常委、中国书法家协会副主席刘炳森先生所题。



山门



山门背面一角



莫向外求

刘炳森书





灵源阁



宝松和尚像



药师佛像

弘揚佛法  
至今振錫與傳禪

吳乃光書

克紹宗風  
此地懸壺曾濟世

克紹宗風，此地懸壺曾濟世；  
弘揚佛法，至今振錫與傳禪。

鄭孝祿 撰 吳乃光 書

焚身反戕  
警頑醒石  
大慈悲

趙玉林撰

施藥行醫  
治病救人  
增智慧

趙玉林撰

施藥行醫，治病救人真智慧；  
焚身反戕，警頑醒世大慈悲。

## 药师殿与宝松和尚

药师佛，全称为南无东方净琉璃世界消灾延寿药师琉璃光如来佛，主东方，关注人间忧苦，誓发消灾延寿、赐福吉祥十二大愿，有十二大神将围绕，每一大神将尚有七千小神将为其眷属，慈悲无限，威力无穷，有感必应。

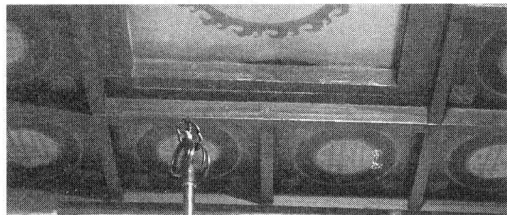
宝松和尚，祖籍福建长乐。1941年起任开元寺住持，重兴古刹。创办佛教医院，施医赠药，救死扶伤。后弘法南洋。1962年，鉴于当时超级大国军备尤其是核武器竞赛升级，为祈祷世界和平，消除核战争，率徒广稀于马来西亚自焚，以警世人，震惊世界。民间传说其为药师佛化身。

供奉药师佛、宝松和尚的药师殿现正在紧张施工中，即将落成。

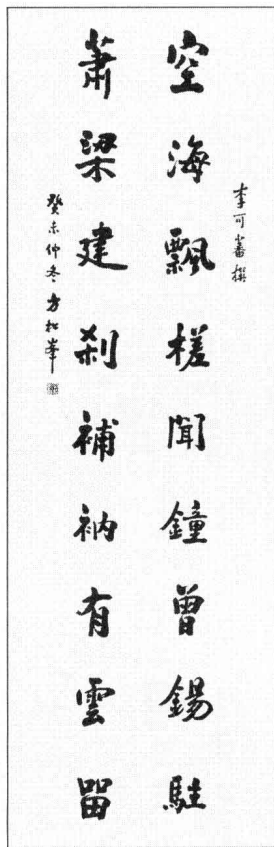


灵源阁

余险峰 书



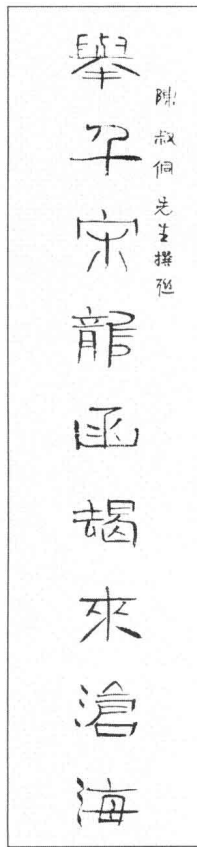
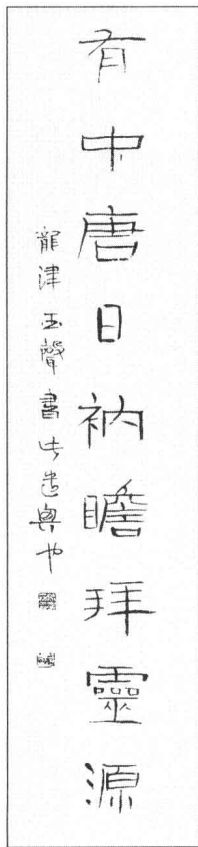
空海大师铜像



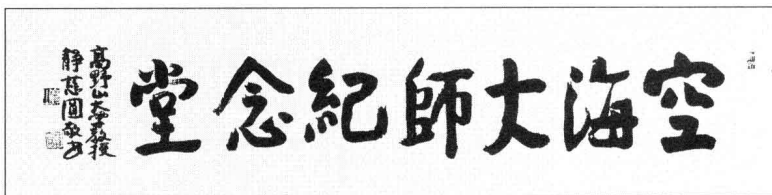
李可蕃撰 方松峰书

空海飘槎，闻钟曾锡驻；萧梁建刹，补衲有云留。

陈叔侗撰 喻贵森书



举千宋龙函，揭来沧海；有中唐日衲，瞻拜灵源。



空海大师纪念馆

(日本) 静慈圆 书



灵源阁

沈定庵 书

## 灵源阁与空海大师

据考，灵源阁唐代就有之。唐代日本僧人空海大师来华，入住该寺时写有《灵源深处》诗亦可旁证。现存灵源阁始建年代不详，据文物部门考证，为明代建筑。因年久，朽坏严重。2004年，在保持原来明朝阁楼风格不变的情况下进行大修，并将二层暂为空海大师纪念馆，主供空海大师像。



空海入唐之地碑





铁佛殿内景

古佛由來皆鐵漢  
 凡夫但說是金身

明·曾異撰句  
 歐陽中石書

鐵佛殿

劉江書

铁佛殿

刘江书

古佛由來皆鐵漢，  
 凡夫但說是金身。

明·曾異撰句  
 歐陽中石書





下石敬題  
鐵佛殿  
歐陽中石書

铁佛殿

欧阳中石 书

铁佛殿外景



普贤菩萨像



观音菩萨像



文殊菩萨像

胡介文拜書  
慈雲普被

慈云普被

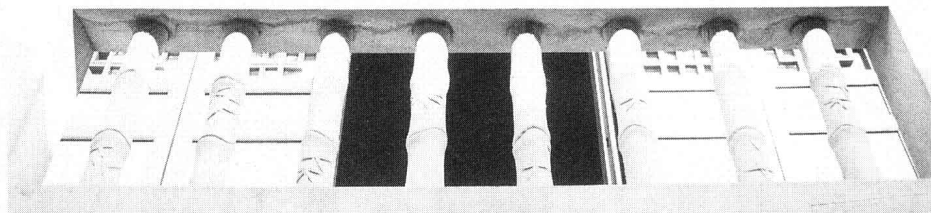
胡介文 书



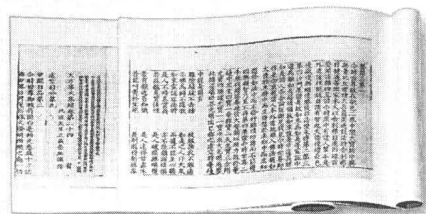




沙孟海 书匾



毗卢藏经阁（正面）



《毗卢大藏经》书影

## 毗卢藏经阁与法堂

宋代政和二年，开元寺开始刻经事业，至宋绍兴二十一年，共刻经595函，1451部，6132卷，以广流通，这就是中国佛教刻经史上著名的《毗卢大藏经》。今该藏原版国内已佚，仅存世一套藏于日本宫内省图书寮。寺曾出巨资影印回大部分，因缺后续资金，尚余部分未影印回。该阁为马来西亚华侨郑格如女士率其子郭鹤年、郭鹤举捐建。一层为法堂，二楼藏经阁。



毗卢藏经阁（侧面）

佛历二五〇七年  
陈叔侗撰 陈秀卿书

橐籥後梁百煉法身原不壞  
丹鉛兩宋千函聖藏度還全

寺肇蕭梁，輪奐歷朝同展謁；  
經刊趙宋，流傳隔海又回還。

鄭孝祿撰 陳奮武書



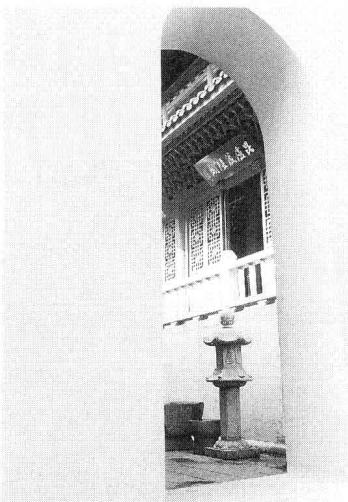
# 法堂

法堂

李刚田书



毗卢遮那佛像



清凉澄澈，道蕴水云以外；广大庄严，经存方寸之间。

蒋平畴 撰书

清  
凉  
澄  
澈  
道  
蕴  
水  
云  
以  
外

此云  
法  
堂  
中  
景  
也

广  
大  
庄  
严  
经  
存  
方  
寸  
之  
间

存  
于  
晴  
景  
在  
心  
中

佛性慈悲不二  
澹門開覺路

鄭孝祿撰

禪心圓淨大千世界指迷津

望  
朱  
守  
道  
朱  
以  
撒

佛性慈悲，不二法門開覺路；禪心圓淨，大千世界指迷津。

鄭孝祿 撰

朱以撒 書

山  
中  
歲  
月  
時  
來  
往

山  
中  
歲  
月  
時  
來  
往

世  
外  
風  
雲  
任  
捲  
舒

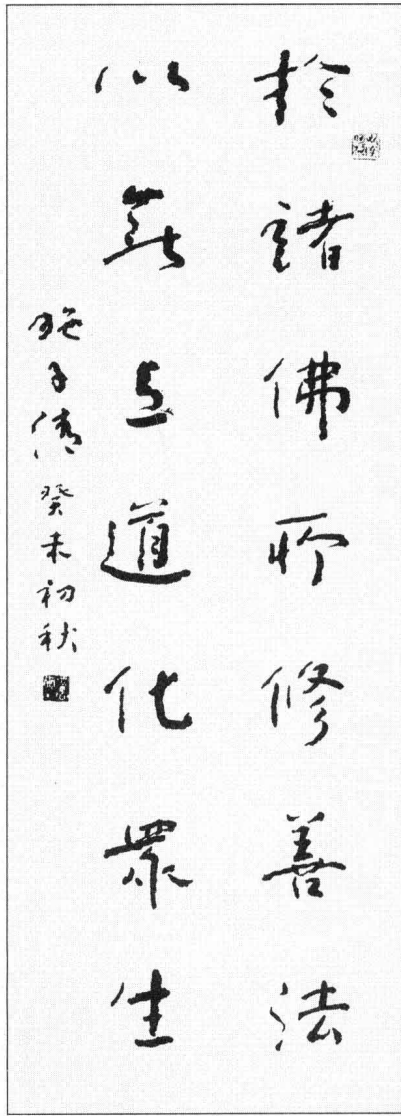
朱  
守  
道  
書  
於  
北  
京

山中岁月时来往，世外风云任卷舒。

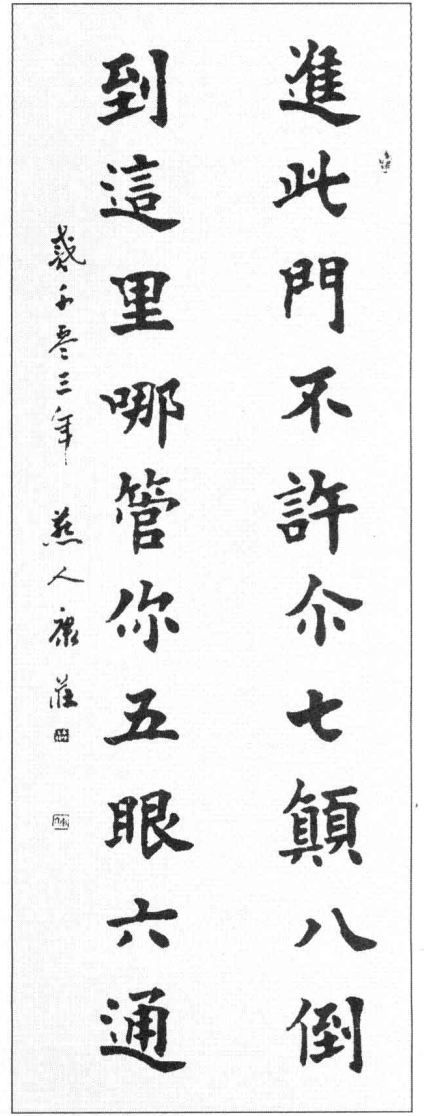
朱守道 书



毗卢藏经阁一角



于诸佛所修善法，  
以无上道化众生。  
施子清 书



进此门不许尔七颠八倒，  
到这里哪管你五眼六通。  
康庄 书



开元毗卢藏经阁创建碑记





# 觀音閣

观音阁

张海书



观音阁侧影



小景蔚奇观

千江有水千江月，万里无云万里天。

萬里無雲萬里天

佟韦书

千江有水千江月，万里无云万里天。

五观若明，斗金易化；三心未了，滴水难消。

五觀若明斗金易化

三心未了滴水難消

歲次癸未冬陳章漢敬書

陳章漢書

五觀堂

癸未吉旦  
陳永正題

五观堂

陈永正书



观音阁

常将有日思无日，莫把无时作有时。

常将有日思無日

莫把无时作有时

林文侨

林文侨书



中兴瞻气象，枯树萌新枝。





宝松和尚纪念楼

宝松和尚纪念堂碑记

寶松和尚紀念堂碑記

先師諱寶松福建長樂陳氏子俗諱開熙一八  
九一年光緒辛卯生於福州五歲喪母事父孝  
年十八父棄養長齋奉佛與道侶籌建福州功  
德林暨放生會為募基金南渡星馬因禮檳城  
極樂寺本忠和尚為師年二十七回國難染受  
具足戒於鼓山湧泉寺先後膺雪峯崇聖寺檳  
城極樂寺監院福州林陽寺住持抗日軍興倅  
軍民殉難啓建瑜伽焰口千壇薦并靈祈護國  
福州開元寺為閩中古刹民初以降淪為囚獄  
一九四一年榕垣收復莠民圍毀寺師挺身喻  
阻幾歷挫折名藍賴以重光性剛毅豪爽急人  
之急不苟合當世翼護革命志士問恤艱危憫  
四眾貧民病乏醫藥一九四七年創佛教醫院  
於福州施醫贈藥存活甚眾師自奉薄約身外  
無長物而釋氏之建醫院竟創諸師其悲願之  
深且摯不可思議有如此者旋為募背擴建重  
渡南洋遂羈域外相繼捲閩檳城極樂寺之念  
佛堂馬六甲之明覺蓮社一九六二年十一月  
移錫怡保之東蓮小築主佛七二十九日子夜  
發願祈禱世界和平消弭核戰爭率徒屠禘捨  
身自焚遺書弟子詳詳以戒殺放生為囑世壽  
七十有六戒臘四十九吾輩沐恩為崇先德於  
柔佛重修一真法界並於福州開元寺側建和  
尚紀念堂用垂久遠謹紀其事以示來者  
一九八三年法燄釋談禪為皈依弟子鄭真如  
陳祥如頂禮恭誌

為善最樂

吳善璋書

甲申年

为善最乐

吴善璋 书