

微机原理与操作简明教程

计算机应用能力（三级）

宁波市人事局培训中心 编

JISUANJIYINGYONG NENGLI

计算机应用能力 （三级）教程

SANJI JIAOCHENG

宁波出版社

计算机应用能力(三级)教程

宁波市人事局培训中心编

主 主

主 主 摄

主 主

宁波出版社

图书在版编目(CIP)数据

计算机应用能力(三级)/宁波市人事局培训中心编
—宁波:宁波出版社,2003.8
ISBN 7-80602-266-X

I.计... II.宁... III.计算机-技术培训-教材
IV.TP36

中国版本图书馆 CIP 数据核字(2003)第 074051 号

计算机应用能力(三级)

宁波市人事局培训中心编

*

宁波出版社出版发行

(地址:宁波市苍水街 79 号 邮编:315000)

上虞印刷厂印刷

开本:787×1092 毫米 1/16 印张:25.75 字数 650 千

2003 年 8 月第 1 版 2004 年 12 月第 2 次印刷

印数 10001~15000

ISBN 7-80602-266-X/TP·4 (全套 2 册)定价:40.00 元

编委会名单

《中国辞源》编委会

主任

朱斌荣

副主任

熊贤

主编

张明

编者的话

计算机信息网络化和经济全球化已成为不可抗拒的世界潮流,计算机应用的日益广泛,迫切需要我们掌握新的技能。宁波市人事局根据市委、市府领导的要求,以建设高素质人才队伍为宗旨,以宁波信息化发展目标为指导,总结十年来宁波市计算机应用能力培训考核的经验,组织实施宁波市计算机应用能力(三级)培训考核,并组织编写《计算机应用能力(三级)教程》一书。通过三级培训与考核,使广大公务员、专业技术人员及市民进一步增强信息化意识,掌握必要的现代信息新工具,适应宁波市经济和社会发展的需要。

为了适应各类人员学习的实际需要,本书在内容选择上尽可能回避专业性过强的内容,而注重实用性,力求通俗易懂,深入浅出,便于读者实际应用操作。为配合本书的学习,我们还编写一本配套的《宁波市计算机应用能力(三级)练习题汇编》,供读者选用。

本书基本内容为:Windows2000操作系统,网页制作工具——FrontPage2000,文稿演示Powerpoint2000,电子商务概述及应用。

宁波大学张明担任本书主编,第一、二章由张明撰写,第三章由林雪明撰写,第四、五章由钟才明撰写,孔力、戎丹参与部分章节编写,张明、屠浩斌负责本书统稿。

我们在计算机应用能力(三级)培训考核系统开发和本书的编写过程中得到相关领域许多领导、专家们的大力支持和帮助,在此一并表示衷心的感谢。

由于编写出版时间较短及作者水平有限,书中难免有欠妥或疏漏之处,恳请读者不吝指正。

宁波市人事局培训中心
2003年6月

目 录

(82)	2.10.3 语音拨号	2.10.3
(86)	Windows2000 的网上邻居	2.11.5
(87)	Windows2000 的网上邻居	2.11.1
(83)	Windows2000 的网上邻居	2.11.2
(76)	调制解调器(MODEM)的安装	2.11.3
(88)	Windows2000 的注册表	2.12
(88)	注册表的编辑	2.12.1
第一章 Windows2000 操作系统 (1)			
(1)	1.1	Windows 操作系统概述	(1)
(1)	1.2	Windows2000 的特点和优点	(2)
(1)	1.3	Windows2000 的启动和关闭	(4)
(88)	1.3.1	Windows2000 的启动	(4)
(88)	1.3.2	Windows2000 的关闭	(5)
第二章 Windows2000 的基本知识及操作 (7)			
(7)	2.1	Windows2000 的桌面	(7)
(10)	2.1.1	Windows 桌面的组成	(7)
(10)	2.1.2	Windows2000 桌面的操作	(13)
(19)	2.2	Windows2000 的菜单	(19)
(19)	2.2.1	菜单的类型	(19)
(19)	2.2.2	Windows2000 菜单的约定	(19)
(20)	2.2.3	菜单的操作	(20)
(21)	2.3	Windows2000 的窗口	(21)
(21)	2.3.1	窗口的基本组成	(21)
(22)	2.4	对话框及其操作	(22)
(23)	2.5	在“开始”菜单中建立快捷方式	(23)
(24)	2.6	Windows2000 中的“我的电脑”和“资源管理器”	(24)
(24)	2.6.1	“我的电脑”的基本操作	(24)
(32)	2.6.2	在“我的电脑”中浏览计算机的资源	(32)
(34)	2.6.3	磁盘管理	(34)
(37)	2.7	文件与文件夹的管理和操作	(37)
(37)	2.7.1	文件与文件夹的管理	(37)
(37)	2.7.2	文件与文件夹的操作	(37)
(45)	2.8	Windows2000 的剪贴板	(45)
(46)	2.9	Windows2000 的控制面板	(46)
(46)	2.9.1	控制面板的启动和退出	(46)
(47)	2.9.2	控制面板的应用	(47)
(52)	2.10	Windows2000 的多媒体功能	(52)
(52)	2.10.1	CD 唱机的功能及使用	(52)
(56)	2.10.2	媒体播放器的功能及使用	(56)

2.10.3 录音机	(58)
2.11 Windows2000 的网络功能	(60)
2.11.1 Windows2000 用户端网络的安装	(60)
2.11.2 Windows2000 网络的使用	(63)
2.11.3 调制解调器(MODEM)的安装	(76)
2.12 Windows2000 的注册表	(80)
2.12.1 使用注册表编辑器编辑注册表	(80)
2.12.2 如何备份注册表	(86)
第三章 文稿演示软件 PowerPoint2000	(87)
3.1 PowerPoint2000概述	(87)
3.1.1 PowerPoint2000的功能及特点	(87)
3.1.2 PowerPoint2000的窗口组成	(88)
3.1.3 PowerPoint2000的web化	(94)
3.2 演示文稿的基本操作	(97)
3.2.1 创建新的演示文稿	(97)
3.2.2 打开演示文稿	(101)
3.2.3 保存和关闭演示文稿	(102)
3.3 PowerPoint的视图	(102)
3.3.1 普通视图	(103)
3.3.2 大纲视图	(103)
3.3.3 幻灯片视图	(104)
3.3.4 幻灯片浏览视图	(104)
3.3.5 幻灯片放映视图	(105)
3.4 编辑演示文稿	(105)
3.4.1 文稿的文字输入	(105)
3.4.2 图形编辑	(107)
3.4.3 背景设置	(113)
3.4.4 表格的处理	(115)
3.5 幻灯片的设置和处理	(118)
3.5.1 设置幻灯片格式	(118)
3.5.2 版面设置	(127)
3.5.3 演示处理	(127)
3.5.4 页面设置	(131)
3.5.5 动画动作设置	(132)
3.5.6 幻灯片的编辑	(134)
第四章 网页制作工具——PowerPoint2000	(135)
4.1 网页设计基础	(136)
4.1.1 关于HTML:超文本标识语言	(136)
4.1.2 网页设计的基本原则	(137)

4.1.3 其他网页制作工具及网页类型	(139)
4.2 FrontPage2000 基本操作	(140)
4.2.1 启动FrontPage2000	(140)
4.2.2 FrontPage2000窗口结构	(140)
4.2.3 网页查看工具栏	(141)
4.2.4 FrontPage2000的退出	(141)
4.2.5 站点的建立	(141)
4.2.6 网页的基本操作	(142)
4.3 网页的创建与编辑	(143)
4.3.1 在网页中输入文本	(143)
4.3.2 网页的基本编辑操作	(144)
4.3.3 网页的高级编辑功能	(144)
4.3.4 项目符号和编号	(144)
4.3.5 网页的编辑技巧	(146)
4.3.6 设置字符格式	(147)
4.3.7 设置超级链接	(148)
4.3.8 应用主题	(149)
4.4 在网页中使用表格	(150)
4.4.1 创建表格	(150)
4.4.2 调整单元格、列和行	(152)
4.4.3 表格的格式设置	(153)
4.5 创建多媒体网页	(155)
4.5.1 插入图片	(155)
4.5.2 编辑图片	(156)
4.5.3 在网页中加入背景图片	(157)
4.5.4 在网页中加入背景声音	(158)
4.5.5 在网页中加入视频	(158)
4.5.6 在网页中插入高级组件	(159)
4.5.7 书签	(161)
4.5.8 网页过渡	(163)
4.5.9 动态网页	(163)
4.6 在网页中使用表单和样式	(167)
4.7 框架网页的设计	(176)
4.7.1 创建框架	(176)
4.7.2 修改框架布局	(178)
4.7.3 改变框架的属性	(179)
4.7.4 设置目标框架	(180)
4.8 网页发布	(180)

第五章 电子商务应用	(184)
(5.1) 电子商务概述	(184)
(5.1.1) 电子商务的定义	(184)
(5.1.2) 电子商务产生背景	(185)
(5.1.3) 电子商务应用状况及发展条件	(186)
(5.1.4) 电子商务的特点及分类	(187)
(5.1.5) 电子商务带来的社会变革	(191)
(5.2) 电子商务系统组成	(195)
(5.2.1) 电子商务系统的基本组成	(195)
(5.2.2) 电子商务系统的组成	(198)
(5.2.3) 电子商务系统的流程	(202)
(5.2.4) 电子商务系统的构建	(206)
(5.3) 电子商务的实现技术	(210)
(5.3.1) 网络技术与INTERNET	(210)
(5.3.2) 电子商务的安全技术	(228)
(5.3.3) 数据库技术	(235)
(5.3.4) EDI技术	(241)
(5.4) 电子支付	(248)
(5.4.1) 电子支付概述	(248)
(5.4.2) 电子货币	(248)
(5.4.3) 电子支付的安全协议	(255)
(5.5) 商情发布	(258)
(5.5.1) 关于商情发布	(258)
(5.5.2) 商情发布实例	(258)
(5.6) 网上招聘与应聘	(262)
(5.6.1) 网上招聘与应聘	(262)
(5.6.2) 网上招聘与应聘实例	(262)
(5.7) 网上购物	(268)
(5.7.1) 网上购物与电子商店	(268)
(5.7.2) 网上购物实例	(268)
(5.8) 网上支付(转帐)	(275)

第一章 Windows2000操作系统

操作系统是用户使用计算机的界面,用户使用、操作计算机的实质是对操作系统的使用和操作。Windows2000操作系统是微软公司继Windows95、Windows98操作系统后推出的优秀的,也是目前微机中使用的主流操作系统,作为微机用户应该了解Windows2000操作系统的功能,熟练掌握Windows2000操作系统的操作和使用。

1.1 Windows操作系统概述

早期微型计算机使用的主流操作系统是DOS操作系统,DOS操作系统因其640K内存的限制,用户界面不直观,难以实现图形功能等因素,在发展到6.X版本后,终因无法适应微机发展的潮流,完成了其历史使命,而退出了微机操作系统舞台,被Windows操作系统所取代。

Windows操作系统的发展经历了以下几个阶段:

1985年底,微软诞生了第一个视窗操作系统Windows1.0版,是微软微机操作系统发展史上的一个里程碑。但由于当时微机的硬件资源匮乏,难于和Windows操作系统所需硬件相匹配,导致Windows1.0版因其功能不完善,在首发式上,遭到用户冷淡。

1988年,Windows/386问世,并安装在第一台基于386的微机。它独具特色的图形界面,和简易的鼠标操作使微机用户耳目一新,但是由于其内部的缺陷,和MS-DOS相比,并无实用价值。

随着计算机硬件技术的发展,微型计算机的内存容量以及视频硬件的质量、性能等已能与Windows操作系统的要求相适应。1990年5月,Windows3.0版问世,开始引起微机用户的重视,时隔两年推出了修正版Windows3.1版。然而Windows3.1并不是一个真正意义上的图形操作系统,它只是一个在DOS环境下运行的、对DOS有较多依赖的DOS子系统。但Windows3.1为基于DOS的计算机增加了图形用户界面,而且提供了DOS所没有的多任务功能,改善了内部管理。

1995年诞生的Windows95是一个真正的全32位的个人计算机图形环境的操作系统,它开创了Windows的新纪元。1998年,MICROSOFT公司继续推出了Windows98中文版操作系统,性能得到进一步加强。在Windows98环境中,文件、文件夹和应用程序都使用图标表示,通过简单的鼠标操作就可以完成文档的复制、移动、删除和打印。同时,Windows98支持新一代硬件技术,改善了通信和网络性能。全面支持16位应用程序。在Windows98环境中,用户可方便地进行网络浏览、收发电子邮件、打印文稿等。

MICROSOFT公司在推出上述各单机Windows操作系统的同时,1993年推出了Windows NT,它是Windows家族中第一个完备的网络操作系统,集中代表了微型机操作系统的发展方向,它支持对称的多处理,使用客户/服务器模式和内装网络,从而适合分布式处理的环境并

具有多任务的性质。

Windows2000是一种多用途操作系统,它综合了Windows98和Windows NT的功能,同时支持客户/服务器网络和点对点网络。并提供从小型网络到大型网络的伸缩性。Windows2000由一个系列的4种单独的产品组成:

1. Windows2000 Professional 该产品是一个高性能的安全的网络客户计算机的桌面操作系统,它包含了Windows 98的最佳功能,同时显著扩展了Windows NT Workstation 4.0 的可管理性\可靠性\安全性和性能,是目前微型计算机的主流桌面系统操作。

2. Windows2000 Server 该产品是文件、打印和应用服务器以及Web服务器平台。它包含Windows2000 Professional的全部功能以及很多新的面向服务器的功能。该产品对于中、小企业、学校应用Web服务器、工作组和分支机构是一个非常理想的操作系统。

3. Windows2000 Advanced Server 该产品将成为功能更加强大的部门级服务器和应用服务器,它还提供丰富的网络操作系统和Internet服务。

4. Windows2000 Datacenter Server 这个新产品将是Microsoft有史以来提供的功能最强大、性能最佳的服务器操作系统。它是为大型数据仓库、经济分析、科学工程中的大规模仿真和服务器聚集项目等优化的。

1.2 Windows2000的特点和优点

1. 操作简便

通过提供自动化安装和应用程序升级以及简化客户计算机的安装和配置以及为用户和管理员提供熟悉的Windows界面,包括向导、交互式帮助等为用户提供了功能强大而方便的操作。

2. 新增功能

Microsoft Windows2000 Professional 比您以前使用的任何工作站都更具兼容性且功能更强大。无论在哪儿工作,您的计算机都将更易于使用和管理,因为通过Windows2000 Professional 可以更快地访问信息,并且能够更快和更方便地完成任务。

(1) 更人格化功能

● 个性化菜单:使得用户可以在开始菜单中显示他们最经常使用的那些条目。为了减少混乱,一个弹出提示会通知用户开始菜单已经为他们自动定制了,而且还会指出如何看到那些“隐藏”的条目。

● 可定制的工具条:允许用户在资源管理器界面中添加或者删除任意工具条按钮。

● 配置文件类型:当右键点击一个文件时,在打开菜单当中会出现一个可用来编辑文档的应用程序的特定的列表,这使得用户可以更容易地使用正确的应用程序来打开文件。

(2) 方便地组织信息

● 简化的桌面:提供了一个简单化的Windows桌面。为了减少混乱,“计划任务”和“打印机”被从“我的电脑”移到了“控制面板”中,“我的电脑”文件夹已经被移到了“文档和设置”下面的根目录当中,这也有助于消除了用户在想找到这个文件夹并在其中进行保存时所感到

- 我的文档:改进后的“我的文档”使得用户查找和备份关键数据变得更加容易。
- 我的图片:这是“我的文档”存储中的一个新文件夹,其中可以组织管理任意文件格式的图片。
- 文件打开/另存为:用户界面改进后的“另存为”对话框使得组织信息更加容易。
- 文件夹按钮:Windows资源管理器工具条上的一个新按钮使得用户可以在一个分层的文件夹视图和标准的桌面文件夹之间进行前后切换。
- Web文件夹:使得用户可以在他们熟悉的Windows资源管理器界面中查看,管理和编辑他们Web站点的内容。

(3) 高效地查找信息

- 增强的查找用户界面:查找的用户界面和总体性能已经经过了精心调整。查找窗格中已经加入了快速链接以加快对文件或者文件夹,计算机,打印机,人或者Internet的查找。
- 增强的功能:现在用户可以同时检索多个网络资源以及最近访问过的Intranet资源:即使这些资源还没有被映射。

(4) 高级安全性

- 加密文件系统(Encrypting File System,简称EFS):通过将用户文件加密存储在硬盘上保证了用户文件的安全。只有通过安全的Windows2000登录才能获得访问加密文件的许可。这一特性在便携式计算机丢失或失窃时对文件提供了保护,同时也保护了共享的台式计算机上的数据。

- Kerberos身份认证:Windows2000 Professional 内置了对基于RFC 1510的Kerberos 5的支持。

- 智能卡身份认证:Windows2000 Professional提供了对智能卡进行支持的内置基础架构,这是公钥基础架构的一个关键的组件。智能卡扩展了纯软件的解决方案,如客户端身份认证,登录,以及安全电子邮件。

- 公钥身份认证: Windows2000 Professional支持工业标准的X.509版本3.0的公钥证书。公钥系统是用来进行跨公共网络的身份认证的。公钥系统的主要应用是数字签名,这一应用保证了通信组件的真实性。

(5) 全面的网络客户

- VPN:网络功能的显著增强包括对虚拟专用网的扩展支持。
- 对先进的电话通信的支持:TAPI 3.0。
- 对ATM的支持
- 对UNIX互操作性的支持:包括NFS,一个Telnet客户端,脚本工具和密码同步。
- IP 安全性(IPSEC):对所有TCP/IP通信进行端到端加密。
- 对选择性确认的TCP支持(TCP SACK - IETF 建议标准):提高了在包含“噪声”的网络,如拨号上网的性能

(6) 更轻松的配置

- 新的动画式登录:警示用户在登录Windows2000 Professional时按下Ctrl + Alt + Del。用户可以点击帮助来查看该动画。如果系统管理员们希望的话,他们可以选择让Ctrl + Alt + Del的登录选项在他们公司的计算机中无效。

- 简化的帐户管理和设置:新的网络访问向导(Network Access Wizard)提供了一个添

加机器帐户,创建管理密码,以及向域中添加用户的简化手段。

● 具有网络自检功能的Internet连接向导(Internet Connection Wizard):这一向导使得用户通过某ISP或者某个公司的网络建立一个Internet连接变得简单。当通过一个网络进行连接时,Internet Explorer 5会使用IETF WPAD标准来为用户的连接自动定位和设置适当的代理服务器。如果使用了多个代理服务器,Internet Explorer 5会自动根据用户的连接检测到适当的代理设置。

● 对“控制面板”的加强:现在“控制面板”是用户更新和维护其系统的主要地点。打印机,计划任务,网络连接和管理工具都已经被移到了控制面板里面。

(7) 最好的移动计算平台

● 网络连接向导:这个向导将与最经常使用的网络相关组件的有关功能和信息合并到一个单一的用户界面当中。

● 脱机文件和文件夹访问:现在用户可以在网络断开连接时对网络文件、文件夹和整个被映射的网络盘符进行完全的、自动的访问(经过缓存的)。在重新恢复连接时,文件会被自动同步。

1.3 Windows2000的启动和关闭

1.3.1 Windows2000的启动

Windows2000安装完成后,将自动启动,若不是安装完成后的第一次启动,有两种启动Windows2000的方法。

方法一:开启电源,启动Windows2000。步骤如下:

- (1) 开计算机电源,Windows2000将自动启动。
- (2) Windows2000在启动过程中,屏幕上将出现一个要求用户输入用户名和密码的对话框,如图1-1所示。用户输入完用户名和密码后,按“确定”按钮。
- (3) 若用户第一次启动Windows2000,屏幕上将出现开始使用“Windows2000”对话框。

如图1-2所示,在该对话框中,用户可以获得如何使用Windows2000的帮助。单击“退出”按钮,进入Windows2000的桌面,系统启动完毕。

方法二:重新启动Windows2000

Windows2000启动后用户即可开始正常工作,在工作中由于误操作或软件等原因,有时会造成系统工作不正常或死机现象,此时就需要重新启动系统。步骤如下:

- (1) 单击“开始”按钮,在弹出的如图1-3所示的开始菜单中选“关机”命令。出现“关闭Windows2000”窗口。如图1-4所示:



图1-1 登录Windows2000的窗口

(2) 单击“关闭Windows”窗口下拉列表中的“重新启动”后,按“确定”按钮,即可重新启动Windows2000。

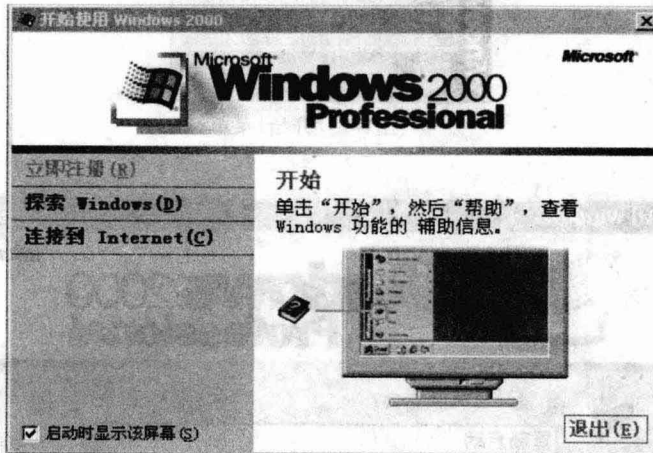


图1-2 开始使用Windows2000

1.3.2 Windows2000的关闭

系统使用完毕后,应按照正常的程序进行关机,否则会造成数据的丢失或系统无法正常工作。关闭Windows2000的方法有两种:

方法一:通过“开始”菜单关闭Windows2000,操作步骤如下:

- (1) 单击“开始”按钮,在弹出的开始菜单中选“关闭”命令。
- (2) 在出现如图1-4所示的“关闭Windows2000”窗口的下拉列表中,选“关机”命令,然后单击“确定”按钮,即可退出“Windows2000”,关闭计算机。

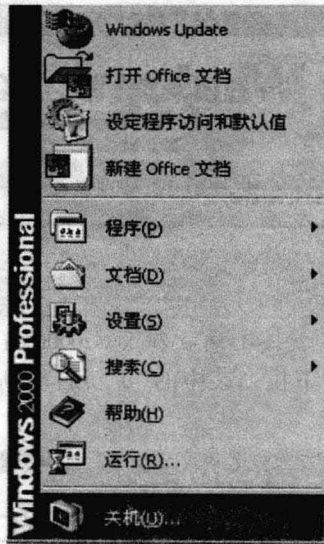


图1-3 “开始”菜单



图1-4 关闭Windows2000窗口

方法二:通过“<CTRL>、<ALT>、”组合键,关闭“Windows2000”。操作步骤如下:

- (1) 同时按下“<CTRL>、<ALT>、”组合键,出现“Windows安全”对话窗口。在对话窗口中,单击“关机”按钮,
- (2) 出现如图1-4所示的关闭“Windows2000”对话窗口,在窗口的下拉列表中选“关机”命令,然后单击“确定”按钮,即可退出Windows2000关闭计算机。

第二章 Windows2000的基本知识及操作

Windows2000是一种图形化的操作系统,桌面、菜单及对话框是图形化操作系统与用户交互的主要手段。本章主要介绍Windows2000的桌面、菜单及对话框的基本知识及操作。

2.1 Windows2000的桌面

用户登陆Windows2000后,看到的蓝色屏幕部分就是Windows所占据的屏幕空间,我们统称为桌面。如图2-1所示。桌面左侧有几个排成竖行的图标,每个图标都与一个Windows提供的功能相关联,比如说“我的电脑”,只要双击“我的电脑”的图标,就可以打开相应窗口。图2-1的桌面是用户操作计算机的平台,Windows2000操作系统提供的友好的桌面环境给计算机用户提供了一个良好的操作平台。用户通过桌面可以向操作系统发出各种操作命令,也可以在桌面上为需要经常操作的对象建立快捷方式,也可以通过桌面的显示器属性来设置符合自己个性的个性化桌面。

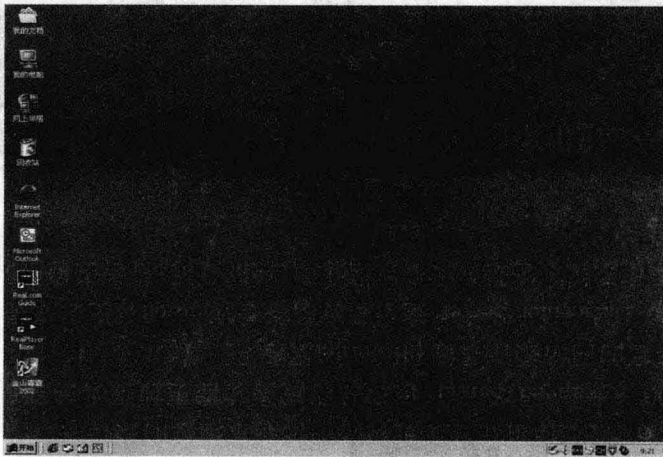


图2-1 Windows2000的桌面

2.1.1 Windows桌面的组成

构成Windows2000的桌面的主要元素有:

1. 任务栏

任务栏位于屏幕的底部,如图2-2所示。用户打开程序、文档时,在桌面上显示应用程序、

文档窗口的同时,在任务栏上将出现一个图标按钮,用户可以随时单击任务栏上的按钮,实现在应用程序窗口间的转换。任务栏的最左边有一个“开始”按钮。除“开始”按钮外,在任务栏上的快速启动栏中,还有一些常用的命令程序的图标按钮,单击这些图标按钮就可以快速打开程序。下面对这些图标按钮逐一进行介绍。

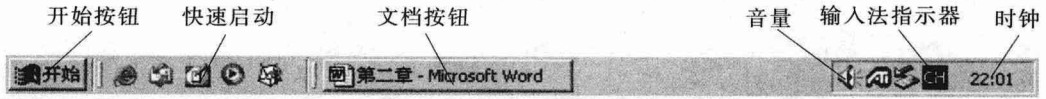


图2-2 Windows2000的任务栏

● 时钟:双击任务栏最右边的时钟,弹出如图2-3所示的窗口,用户可以在该窗口中设置时间、日期和时区。

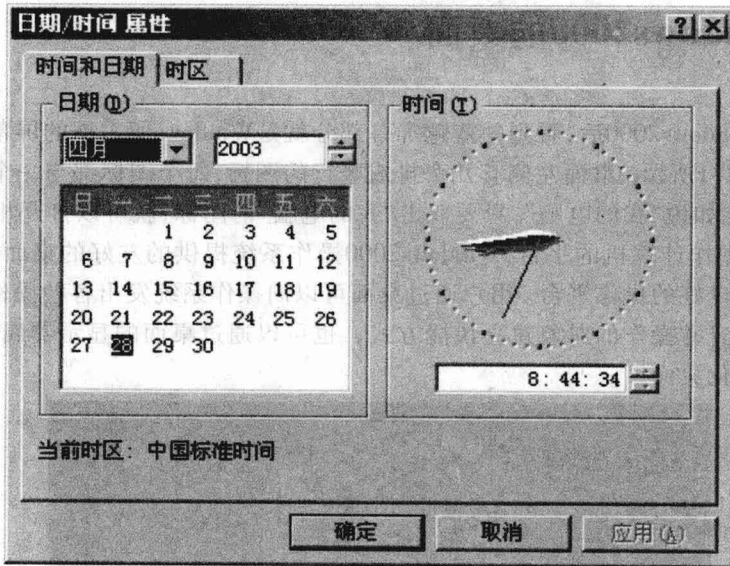


图2-3 日期/时间属性窗口

● 输入法指示器按钮:单击任务栏上的输入法指示器,弹出输入法选择快捷菜单,如图2-5所示:用户可以选择一种适合于自己的输入法,进行文字录入。

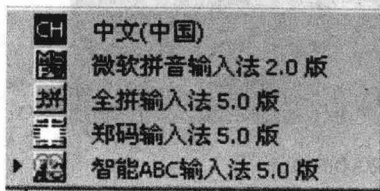


图2-5 输入法选择快捷菜单

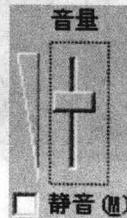


图2-6 音量调节框

● 音量:单击任务栏上音量图标,弹出如图2-6所示的音量调节框,用鼠标左键拖动音量游标,可以调节音量大小,选中“静音”旁的选择框(方框内出现√)可关闭音量,单击桌面空白处完成操作。

● 快速启动栏:快速启动栏位于任务栏上“开始”按钮旁,根据用户的需要可以定制,用于快速启动用户常用的应用程序。