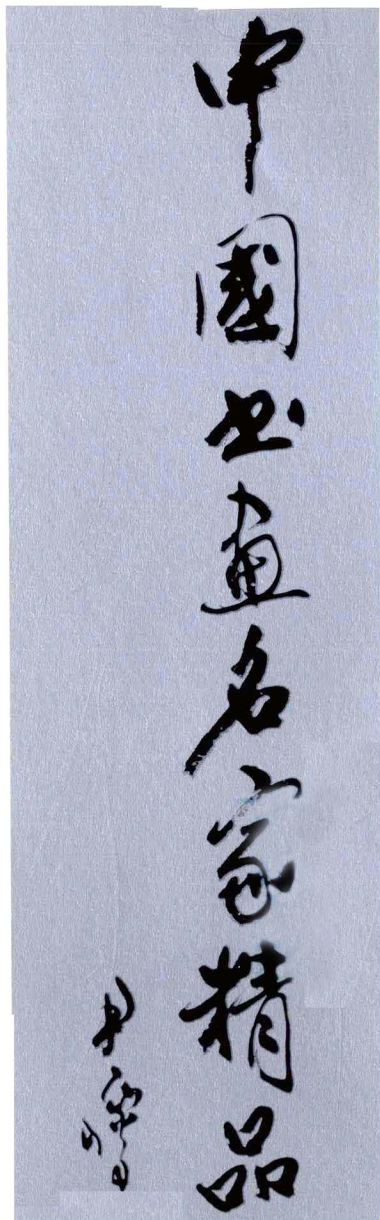


中國名畫名家精品大典



主 编 朱伯雄 曹成章



第 四 卷

浙江教育出版社



中国书画名家精品大典

(全套四卷)

主 编 朱伯雄 曹成章

出版发行者：浙江教育出版社

(杭州体育场路 347 号 邮编 310006)

排 版 者：杭州兴邦电子印务有限公司

制 版 者：深圳利丰雅高电分制版有限公司

印 刷 者：利丰雅高印刷(深圳)有限公司

经 销 者：浙江省新华书店

(杭州文二路 8 号 邮编 310012)

开 本：787×1092 1/16

印 张：147.75

插 页：16

字 数：4880000

版 次：1997 年 12 月第 1 版

印 次：1998 年 12 月第 3 次印刷

印 数：10501—20500

书 号：ISBN 7-5338-2769-4/G·2755

定 价：680.00 元(全套四卷)

版权所有 翻印必究

目 录

第四卷

- | | | |
|-----------------------|---------|------|
| 101. 杭穉英(1900 — 1947) | 杭鸣时 | 1701 |
| 102. 张书旂(1900 — 1957) | 洪 瑞 | 1717 |
| 103. 吴葑之(1900 — 1977) | 张岳健 | 1729 |
| 104. 林风眠(1900 — 1991) | 郑 朝 | 1751 |
| 105. 沙孟海(1900 — 1992) | 骆恒光 | 1777 |
| 106. 万籟鸣(1900 — 1997) | 杨继光 | 1797 |
| 107. 倪貽德(1901 — 1970) | 尚 辉 | 1807 |
| 108. 方人定(1901 — 1975) | 李汝伦 | 1829 |
| 109. 滑田友(1901 — 1986) | 潘绍棠 | 1855 |
| 110. 乌叔养(1902 — 1966) | 乌密风 | 1869 |
| 111. 诸乐三(1902 — 1984) | 诸 涵 | 1879 |
| 112. 胡献雅(1902 — 1996) | 邓 白 | 1897 |
| 113. 傅抱石(1904 — 1965) | 陈传席 | 1907 |
| 114. 潘思同(1904 — 1980) | 潘耀昌 | 1933 |
| 115. 蒋兆和(1904 — 1986) | 蒋 平 | 1957 |
| 116. 刘开渠(1904 — 1993) | 朱生龄 郑 颢 | 1985 |
| 117. 常书鸿(1904 — 1994) | 楚 水 | 2003 |
| 118. 庞薰琑(1906 — 1985) | 庞 壻 | 2019 |
| 119. 李可染(1907 — 1989) | 梅墨生 | 2039 |
| 120. 李 桦(1907 — 1994) | 林 霞 | 2063 |
| 121. 叶浅予(1907 — 1995) | 黄远林 | 2083 |

122. 吴作人(1908 — 1997)	邓福星	2103
123. 陆俨少(1909 — 1993)	叶 子	2123
124. 张漾兮(1912 — 1964)	张鼓峰	2149
125. 李曼峰(1913 — 1988)	欧阳兴义	2165
126. 萧传玖(1914 — 1968)	萧家惠	2187
127. 董希文(1914 — 1973)	李玉昌	2201
128. 黄新波(1916 — 1980)	林 垦 聆 思	2215
129. 黄 胄(1925 — 1997)	李 松	2233
图版目录	陈 中 单加睦	2249
编 后 记		2286

Contents

Volume IV

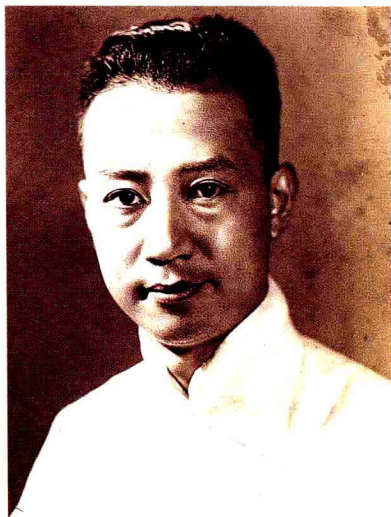
- | | | |
|---------------------------------|---------------|------|
| 101. Hang Zhiying(1900 — 1947) | Hang Mingshi | 1701 |
| 102. Zhang Shuqi(1900 — 1957) | Hong Rui | 1717 |
| 103. Wu Fuzhi(1900 — 1977) | Zhang Yuejian | 1729 |
| 104. Lin Fengmian(1900 — 1991) | Zheng Zhao | 1751 |
| 105. Sha Menghai(1900 — 1992) | Luo Hengguang | 1777 |
| 106. Wan Laiming(1900 — 1997) | Yang Jiguang | 1797 |
| 107. Ni Yide(1901 — 1970) | Shang Hui | 1807 |
| 108. Fang Rending(1901 — 1975) | Li Rulun | 1829 |
| 109. Hua Tianyou(1901 — 1986) | Pan Shaotang | 1855 |
| 110. Wu Shuyang(1902 — 1966) | Wu Mifeng | 1869 |
| 111. Zhu Lesan(1902 — 1984) | Zhu Han | 1879 |
| 112. Wu Xianya(1902 — 1996) | Deng Bai | 1897 |
| 113. Fu Baoshi(1904 — 1965) | Chen Chuanxi | 1907 |
| 114. Pan Sitong(1904 — 1980) | Pan Yaochang | 1933 |
| 115. Jiang Zhaohe(1904 — 1986) | Jiang Ping | 1957 |
| 116. Liu Kaiju(1904 — 1993) | Zhu Shengling | |
| | Chen Jin | 1985 |
| 117. Chang Shuhong(1904 — 1994) | Chu Shui | 2003 |
| 118. Pang Xunqin(1906 — 1985) | Pang Dao | 2019 |
| 119. Li Keran(1907 — 1989) | Mei Mosheng | 2039 |
| 120. Li Hua(1907 — 1994) | Lin Xia | 2063 |
| 121. Ye Qianyu(1907 — 1995) | Huang Yuanlin | 2083 |
| 122. Wu Zuoren(1908 — 1997) | Deng Fuxing | 2103 |
| 123. Lu Nianshao(1909 — 1993) | Ye Zi | 2123 |
| 124. Zhang Yangxi(1912 — 1964) | Zhang Gufeng | 2149 |

125. Li Manfeng(1913 — 1988)	Ouyang Xingyi	2165
126. Xiao Chuanjiu(1914 — 1968)	Xiao Jiahui	2187
127. Dong Xiwen(1914 — 1973)	Li Yuchang	2201
128. Huang Xinbo(1916 — 1980)	Lin Ken	
	Ling Si	2215
129. Huang Zhou(1925 — 1997)	Li Song	2233
Plate Index	Chen Zhong Shan Jiamw	2249
Postscript		2286

杭穉英(1900—1947)

杭鸣时

杭穉英(1900—1947)浙江海宁人,是二十年代最具影响力的月份牌画家。“月份牌画”是本世纪初产生于上海这个半殖民地商埠的特殊艺术品种,后来推广到沿海各开埠城市,成为民间接受现代文明生活宣传的最大众化绘画出版物。如果说从事这一画种的最早代表郑曼陀、周慕桥等算作第一代的话,杭穉英属于第二代。他的“穉英画室”带动并培养了一批青出于蓝的绘画能手。在多难的旧中国,任何艺术都与民族的命运息息相关,月份牌画由于紧紧依附于商品经济,使它有可能长期在民间发展,并深入城乡各地。直至新中国成立,新一代月份牌画经过改造,成了群众最喜闻乐见的一种年画品种,杭穉英的一生艺术创造是不可低估的。此文由其子,中国著名的水彩、水粉画家杭鸣时撰写,其中所述史料十分生动。



杭穉英像

清贫的童年

1900年5月30日(农历五月初三),杭穉英出生在浙江省海宁县盐官镇南寺巷一个清末县衙主管钱粮的文书家中,家境清贫。其父杭卓英有深厚的古文基础,但按清朝科举制度,在丧父期间,三年内不得参加科举考试,所以就当了一名文书。浙江海宁向以物华天宝、人杰地灵而闻名,更有钱塘江的海潮胜景,名驰中外,著名国学大师王国维即诞生于斯。杭穉英的叔父杭辛斋是《易》学专家,追随孙中山先生投身于辛亥革命,在杭州首次创办《白话新报》,颇具影响,是民国初期的名人之一。

民国以后,其父杭卓英离乡赴沪图谋新职,被上海商务印书馆印刷厂厂长鲍咸昌录用为中文秘书。杭穉英就读于海宁达材学校,他自幼喜爱丹青,在上学途中经裱画铺

时,每每驻足于斯,观摹琢磨,回家凭记忆勾勒默写,颇得神韵。

1913年杭卓英服务的商务印书馆图画部要招收艺徒,其父想到穉英喜欢绘事,就送他到上海投考,一举成功,从此,杭穉英便开始了他的学艺生涯。当时家境贫寒,他只身赴沪,只穿了一件爱国布的长衫。身长衣短,长衫下摆还加了一截,而且没有替换的,总是趁着不出门时,赶紧清洗、晾干。其生活之艰辛可想而知。

正因为如此,他知道求学的机会来之不易,所以发奋苦读,在商务印书馆图画部三位老师的严格训练下,进步很快,成为学员中之佼佼者。其中一位德籍画师,是教工艺设计方面的,另一位何逸梅先生,主要教授国画基础,另一位供其名。按商务印书馆章程要求三年修业期满,学员必须在门市部服务四年。杭以优异的成绩结业,被派往棋盘街商务印书馆门市部(今河

南路福州路上海书城)服务。

当时中国没有广告公司、出版社等机构,商务印书馆是一个业务范围极为广泛的文化机构,其印刷厂承接各方客户的委托,客户提出要求,往往需当场绘稿。如果设计的图稿客户满意,生意就谈成了。因此要求设计者才思敏捷,出手快,还要善于掌握客户的心理。此事虽然非常急迫,但却是很好的锻炼机会。在上海这个十里洋场的环境中,信息量比较大,杭穉英善于吸取营养,练就一手绝招,深为广大客户信赖,也为商务印书馆挣得了不少收益。他在与社会的广泛接触中,渐渐结交了一些商业界、文艺界的朋友,自己在沪上也就小有名气。

商业潮流与商品广告

当时包装装潢对中国商品还是个新鲜事物。按传统的办法只是



图1 林黛玉与贾宝玉 纸本 彩色 纵七四厘米 横五四厘米 一九三〇年作 上海人民美术出版社藏

用纸将商品包上,再加一张印有商号名称的红纸作为标志盖在上面,用绳一捆就算包装了。后来由于“五口通商”,舶来品逐渐增多,国外的香烟、饼干、化妆品、洋酒……各式商品均有极为讲究的包装手段,促使国内的民族企业家纷纷摹仿,包装便成了新兴的热门行业,此乃我国包装装潢的初始阶段。

在棋盘街服务了四年,杭穉英在包装设计方面逐渐成熟起来,积累了不少经验,于是就告别商务印书馆,自己成立了画室,承接客户的各种委托。业务颇为昌盛,生活也有所改善。

国外商号为了倾销他们的产品,极需广告宣传。但国外印就的广告招贴都是洋味十足,在开放未久的中国,这类广告不易为一般消费者所接受。外商便琢磨如何适应

中国消费者的口味。他们发现中国的民间年画是群众喜闻乐见的形式,每逢春节,中国城乡都有买年画贴墙的习惯,当时最著名的有天津杨柳青、苏州桃花坞、山东潍坊、四川绵竹等木版套色年画,内容均是中国传统的民间故事、戏曲人物,吉祥如意、福禄寿喜等,符合人们心理,流传广泛,可直达穷乡僻壤。于是外商就寻觅国内的画家来绘制适合中国老百姓欣赏习惯的年画形式的画。画面中标有月份日历,加上需要宣传的商品广告,广为赠送,扩大宣传。于是最初的所谓“月份牌”画就应运而生。参与这类画作最早的画家有周慕桥、郑曼陀等。其时,中国的印刷术还比较落后,除依靠手工的木刻版套印外,国外所引进的印刷技术便是石头版(即石版印刷)和玻璃版,起初

还是依靠手工制版来复制的,俗称“点石头”,即用手工来复制原稿,用微小的色点套印。当然,经复制后,与原作相比,往往会失真许多,但比之于木刻套印、单线平涂的形式已经丰富了许多。一件作品只有通过制版印刷才能与广大读者见面,所以这一过程成为作品好坏的关键。为了确保自己的作品尽可能保持原来的水平,画家同制版、印刷的有关人员得保持极为密切的合作关系,因此彼此私人间的交情也很深,相互能配合默契,有些制版高手甚至还能修补原作上的不足。

由于西洋文化东渐,这一类以推销洋货为目的的月份牌画,其形式及内容都渗透着海外景物和生活方式;内容也较广泛,前面提到的老一辈画家,都是工笔仕女画家



图2 西厢记 纸本 彩色 纵54厘米 横74厘米 1930—1946年作 上海人民美术出版社藏

出身,其画风脱胎于中国仕女画、花鸟画传统。在技法上,先以淡墨渲染,再敷以淡淡的彩色,自有一股淡雅清秀之气,但与国外广告的鲜艳、强烈对比的风格相比,就显得过于暗淡了,收不到引人注目的宣传效果。此时进口的饼干箱、奶

粉罐都用铁皮精印,即照相制版,行话称作“凸眼落睛”,非常惹眼;还有引进的电影卡通,如迪斯尼的七彩动画片,鲜丽亮泽,这些因素都冲击着国内的商业美术,因而必须来一番适应潮流的改造。

杭穉英此时已为沪上许多名

牌商品设计了包装装潢甚至造型,例如“蝶霜”(雪花膏)乳白色的玻璃瓶,“雅霜”的瓶型以及外包装的纸盒、招贴等,成为一种系列设计。还有著名的美丽牌香烟(此牌至今还在沿用)、德国染料商的阴丹士林蓝布、英美烟草公司的香烟盒和



图3 五子登科

纸本 彩色 纵74厘米 横54厘米 1930—1940年作 上海人民美术出版社藏



图4 双美寻梅

纸本 彩色 纵74厘米 横54厘米

放在烟盒内的小画片,配合抽奖摸彩等商业手段来促销。还有南洋兄弟烟草公司、华成烟草公司、白猫牌花布、各色洋布、花布牌子、杏花楼月饼盒、乐口福麦乳精、五鹅牌汗衫,直到上海四大公司的礼券、双妹牌花露水、三星牌蚊香、泰山

雪茄烟盒……不一而足。其规模不亚于现今的一个广告设计公司。杭穉英一个人忙不过来,就去约请比他稍后进商务印书馆图画部的金雪尘来帮忙,同时海宁乡间有不少亲友送子女来拜师学艺的,先后约有三四十人,其中有名的首推李慕

白,还有宋允中、王祥文、孟慕颐等。

登门请教 探求摸索

在画室各类包装设计日益繁忙的同时,杭穉英也致力于月份牌



1940年作 上海人民美术出版社藏



图5 海滨戏耍

纸本 彩色 纵74厘米 横54厘米 1940年作 上海人民美术出版社藏

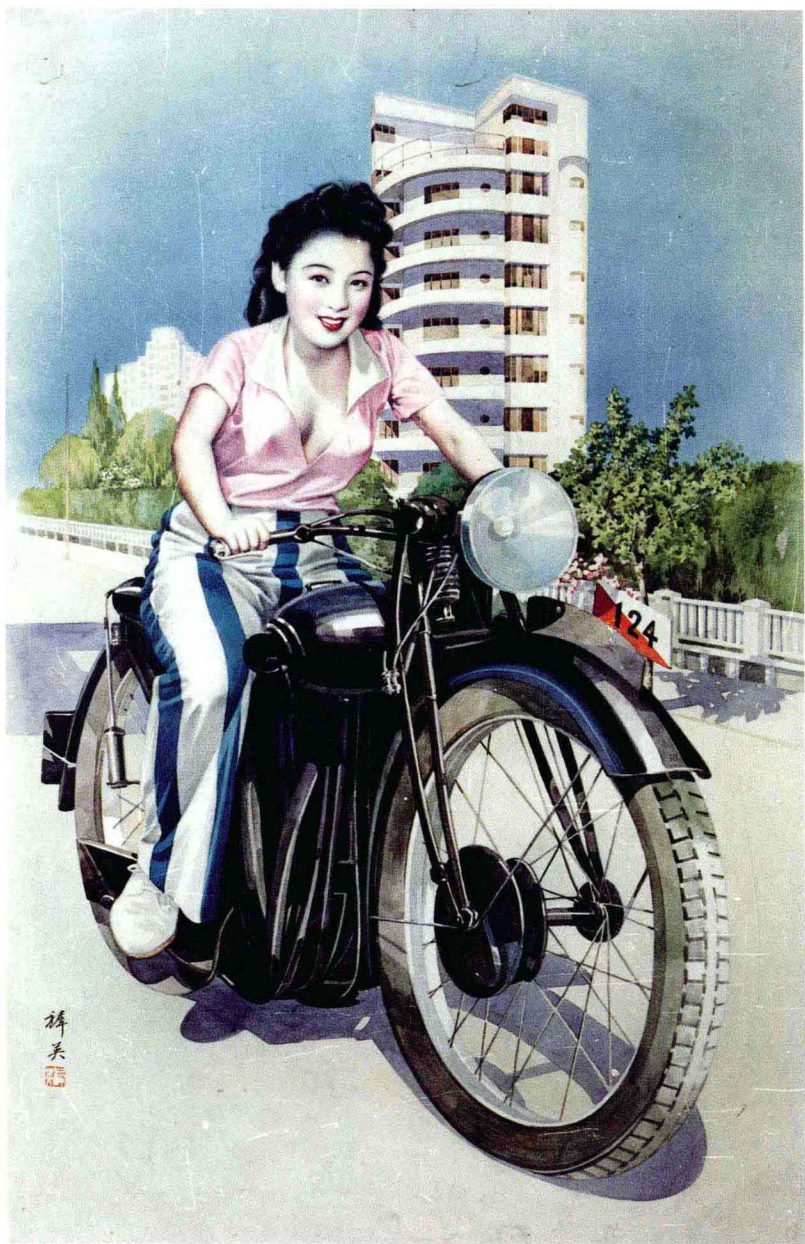


图6 摩托女郎

纸本 纵74厘米 横54厘米 1940年作 上海人民美术出版社藏

画的探索,他看到郑曼陀的画稿表现得细腻动人,而自己用水彩画尝试总达不到如此效果,就多次登门求教。当时在商业化程度已经很高的上海,同行业竞争已很激烈,各人都保留着自己的特色和绝招,绘画领域也都有自己的“专利”,郑曼陀也不例外。杭穉英每次去拜访时,他都客客气气地招待客人,并

称赞杭穉英的画艺,但从不让杭走进他的画室,对自己的绝招更是守口如瓶。杭穉英屡屡不得要领,回家后只能自己琢磨研究,作各种技法的尝试。他也向当时徐家汇、土山湾的一些宗教界洋画家们求教,有一位徐咏青先生(山东籍)向杭传授过西洋水彩画写生技法。上海棋盘街上当时盛行铅画肖像,画那

些名人雅士、社会名流、电影明星等,杭穉英也仔细去观察;这是一种用炭精粉和毛笔细细揉擦而成的一种类似照片那样的素描画,其效果如同照片放大一样,细腻逼真。他忽然想到有一次去郑曼陀家时,在客厅的桌子上曾经看到有一小瓶炭精粉,这种炭精粉一般是用来修改照相底片的,杭穉英突然醒悟到:莫非……郑先生也采用它来代替用墨色渲染……于是他便开始用炭精擦笔画打素描的造型底子,然后在这个基础上再渲染色彩。他曾经用彩色炭精粉上色,效果不佳,看上去很干涩,然后改用水彩渲染,觉得效果甚佳,有点接近郑曼陀的画。经过反复试验,达到了较为理想的效果时,他就拿了画稿去求教郑曼陀。郑曼陀照例在客堂里招待了他,但当看到他最近画的人像画稿时,脸上露出了异样的神色,默不作声地走进画室同夫人窃窃私语起来。这时急于想得到指教的杭穉英十分敏感,直觉地感到这回可能摸着门了,心中暗暗高兴。郑曼陀从画室出来说了不少鼓励的话,虽然并未对此技法作什么指点,但杭穉英已确信这样画是对的。于是,他日以继夜地揣摩、练习,先画小稿,逐渐放大,而且在材料方面也作了很多选择,最后采用挪威进口的卡子,按码在大卷上裁剪下来出售的所谓“码头纸”,这是一种质地细腻结实的水彩纸,表面纹理光洁(不同于专门画水彩写生的粗纹水彩纸),而颜色采用美国进口的十六色装的小铁盒块装的水彩颜料。这种颜料遇水即溶化,有部分是染料配置的,色彩绚丽明亮,后来圈子中人称为“十六号色”。此时杭穉英所绘的仕女,造型精确,用色讲究,在中国画的基础上,吸收了许多西方的表现技法,成为月份牌画中后来居上的新人,并逐步形成他自己的风格。

杭穉英自十八岁开始出版第一张月份牌年画起,便小有名气。直到后来建立“穉英画室”,手下已有一个以同行与学生为主的创作班子,彼此合作,各展所长,配合默契,用“流水作业”的方法,绘制画稿。据说当时最高产量一年可达到八十张大型月份牌年画创作,加上各种“小生活”(即商品包装设计)。这个班子中有专门写美术字,专门画花边图案,专门画人物,专门画背景的等等分工,形成一个完整的合作体系。因此全国各地的客户云集上海,住旅店来等候画稿。后来渐渐扩大到东南亚、香港、澳门一带,一时声名远扬,画的稿酬也逐步升高。据李慕白回忆,当时月份牌画的稿酬每幅约三百银元到八百银元,加上其他业务,每月收入购一辆小轿车绰绰有余。

尽管如此,杭氏在蒸蒸日上的业务高峰期,仍严把质量关,决不粗制滥造,当作品完成钉在墙上后,他至少要看上一个星期左右,不断发现缺点,不断修改。有些客户来看表示满意,但杭穉英仍认为尚未完好,不让客户取走,这使客户越发感到放心,其信誉与日俱增。

诉讼与畅销

由于杭穉英的名声渐大,有“穉英”签名的印刷品一般人凡是见到都大量订货,在东北农村尤受欢迎,有的甚至在女儿出嫁时把年画作为陪嫁品,所以销路特旺。这样,社会上也出现了大量假冒作品。为此,杭穉英不得不投入一些诉讼案件,但仍难于使假品绝迹。然而越是打官司,却越是提高了他的身价。没想到打官司也成了提高知名度的一种手段。

其中还有一段“肖像权”的小插曲:杭氏画的美丽牌香烟,画面

中间的圆圈内画了一位时装美女,美女的头发上有一装饰发圈,周围用的是十八、十九世纪欧洲盛行的图案,有不少人认为这位美女很像当时很红的一位女艺人,于是这位女士提出起诉,说杭某人侵犯了她的肖像权。但她缺乏有力的依据。杭氏画画总是参考各方面的资料,并加以综合的,所以他据理力争,

几经周折,终于胜诉,最后以女艺人撤诉了结。而华成烟草公司的美丽牌香烟,却因此而成了畅销海内外的名牌。

杭穉英当时收入可谓日进斗金,但他富有同情心,凡是朋友、亲戚中有困难向他开口时,他都毫不犹豫地解囊相助。当时他租下了上海丝茧同业公会会馆的房子,那原

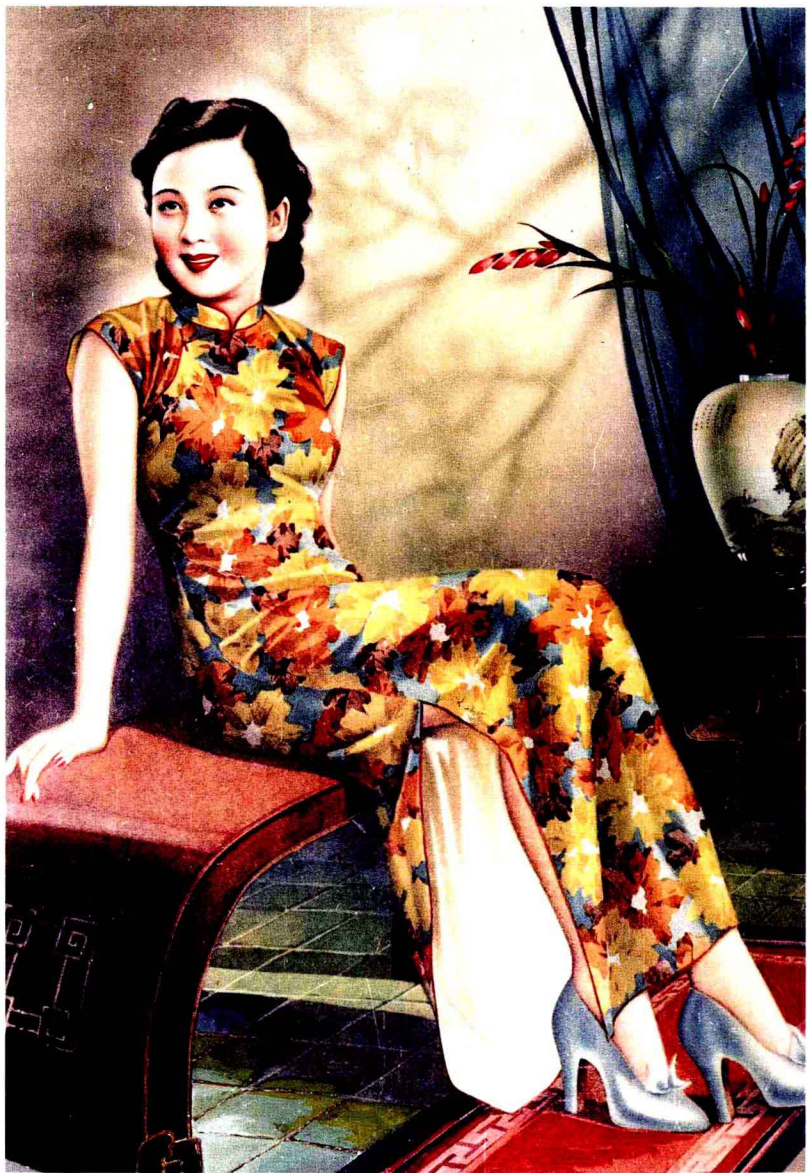


图7 消闲 纸本 彩色

纵74厘米 横54厘米 1940年作 上海人民美术出版社藏

是一个旧官僚的私宅，一半是中式的三进院子，另一半为西式的花园洋房，约有四十余间。中式的有天井、大厅，楼上楼下；西式的有小花园、阳台、客厅、会客室、住房、披屋等，有一辆专用包车和两匹作为运动用的马匹。每天早晨，他同父亲杭卓英骑马到附近的江湾去溜圈，生活得很有规律。画室内有不少青年，除了习艺，他也花钱让他们再进行更加正规的训练。当时有陈秋草的白鹅画室和张充仁的充仁画室，杭穉英认为这两位朋友有更深的绘画根基，就把自己的学生送到他们画室去进修。他在自己家的客厅里也摆上灯光石膏像让学生练习石膏写生。此外，为了丰富业余生活，他也组织大家学唱昆曲、京戏，请了先生来教，如金雪尘是学马连良一派的，李慕白是学俞振飞的，杭穉英的夫人是学青衣的，等等。为此，还办制了行头，到西藏路的绍兴同乡会借了场地举办票友演出。他还曾组织乒乓球队、足球队、游泳队等，与一些中学进行比赛。偶尔也让同仁们去舞厅跳跳舞，但不允许单独去舞厅，这是画室不成文的规定。大家都自觉遵守，所以画室的气氛极为融洽。

由于住房较大，接纳的亲友越



图8 琵琶曲幽 纸本 彩色

纵 74 厘米 横 54 厘米 1930—1940 年作 上海人民美术出版社藏



图9 大观园

纸本 彩色

一九三〇年作 上海人民美术出版社藏

来越多,有的阖家迁居,吃住用都由他负担,开饭经常要开五桌,简直像个招待所。花费之大,可想而知。因而杭穉英在上海有“小孟尝君”之美称。

他对待同行也十分友好,虽处在竞争的客观环境中,但他认为艺术上只要精益求精,不断提高,就不怕人家学去“偷”去。这说明他对艺术的追求和自信心。与他同时代的著名画家有谢之光、金梅生、倪耕野、吴少云;稍晚的有杨俊生、金肇光、张碧梧等等。他总是先看到别人的长处、优点,同时也不保守、不保密,因此在这个圈子里,他享有很高的威信,和大家相处得很友好。

敢于开拓 保持气节

在技艺上,他善于吸收新技法和使用新工具。他最早将喷笔(过去叫气笔)运用在调整画面的虚实色调的处理上,那时没有气泵,就用人工打气。除了水彩画技法外,他也用粉笔油画等工具作尝试,以开拓新的领域。

在上海这个旧社会最大的都市,一个画家要能够站住脚跟,若没有后台支撑是很困难的,尤其是出了名以后。当时上海众所周知的流氓头子黄金荣,在沪上很有一股势力,杭穉英却不愿与之打交道。黄的徒弟找上门来,要他为黄金荣绘制肖像,以烧铸在一套定制的瓷器上,向黄祝寿。杭穉英婉言谢绝了,但又怕他们来砸画室,就悄悄地去杭州、苏州等地躲避了一个多月。

抗日战争爆发,上海沦陷后成了“孤岛”。杭穉英因为负担着四十多人的生活,无法移动,只能硬着头皮在上海待下来。日本人进租界不久,便派人来找他,手中拿着用橡皮筋扎着的二十根金条,每条有

十两重,在桌上一摆,要他为日本人画广告月份牌。当时他正因有病躺在床上,就借口说手发抖无法画画而拒绝了。但怕日本人再来纠缠,就真的停笔不画了。画画是他维持生计的唯一手段,辍笔以后何以为生呢?幸亏他朋友多,知道他

的处境,主动为他想方设法,组织一个皮包公司,以发股票的形式来借债度日。在抗战八年期间,他凭着借债度过这段日子。平时他改学国画,拜了湖南的老画家符铁年先生为师,画梅、兰、竹、菊。每天边画边口中喃喃:“怒气撒竹……”八年



图10 双燕迎春 纸本 彩色

纵74厘米 横54厘米 1940年作 上海人民美术出版社藏



图11 双美图

纸本

彩色

纵七四厘米

横五四厘米

一九四〇年作

上海人民美术出版社藏