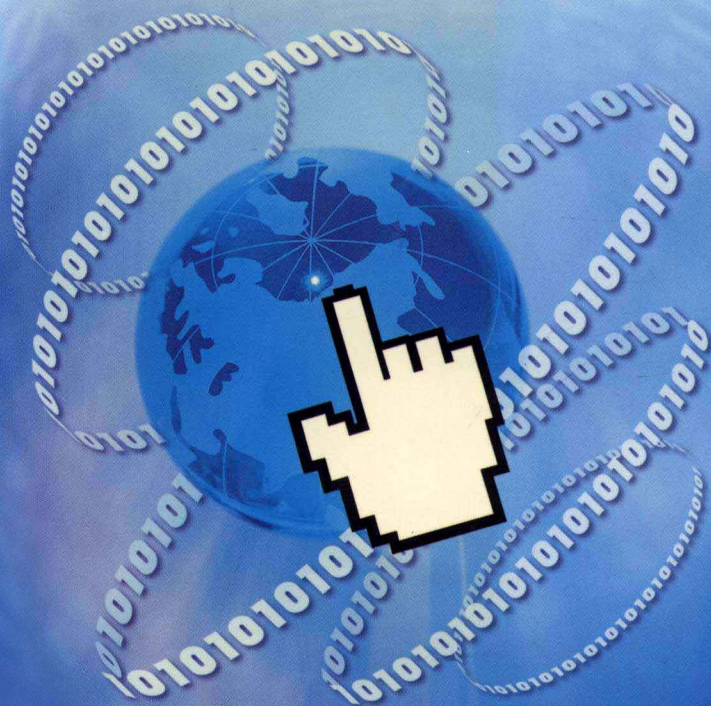




公安计算机应用基础
系列教材

Visual Basic 6.0 习题与实验指导

主编 李 锦



大连理工大学电子音像出版社

公安计算机应用基础系列教材

Visual Basic 6.0

习题与实验指导

主 编 李 锦

副主编 黄 波 薛 亮 纪 芳

曲增堂 杨 虹

大连理工大学电子音像出版社

Visual Basic 6.0 习题与实验指导

主 编 李 锦

大连理工大学电子音像出版社 出版

地址:大连市软件园路 80 号 邮政编码:116023

电话:0411-84708842 邮购:0411-84703636 传真:0411-84701466

E-mail:dutp@dutp.cn URL:<http://www.dutp.cn>

大连理工印刷有限公司印刷 大连理工大学出版社发行

幅面尺寸:185mm×260mm 印张:10 字数:231 千字
2007 年 10 月第 1 版 2007 年 10 月第 1 次印刷

责任编辑:高智银

责任校对:达 理

封面设计:宋 蕾

ISBN 978-7-900699-58-9

定 价:22.00 元(1CD)

前 言

本书是与由李锦主编的《Visual Basic 6.0 程序设计基础教程》(大连理工大学出版社出版)一书配套使用的学习指导用书。

全书共分三部分:

第一部分:习题篇。

该部分内容与《Visual Basic 6.0 程序设计基础教程》一书的章节顺序完全一致。习题内容丰富,具有公安专业特色,是对教材内容的拓展与深化,读者可以通过解决不同形式的问题,加深对教材知识的理解,教师也可以有针对性地选择不同形式的习题作为例题的补充,丰富教学内容。

第二部分:真题演练篇。

该部分内容收录了2006至2007两年共四套全国计算机等级考试(二级Visual Basic 程序设计)全真笔试试题。这既是对教学内容的补充,也是对学生知识的理解与掌握程度的一个检验。四套真题后附有标准答案,为读者的学习提供了方便。

第三部分:实验篇。

该部分内容包括14个上机实验,与《Visual Basic 6.0 程序设计基础教程》一书的章节顺序基本一致,主要目的是训练读者的上机操作能力。每个实验都是精心挑选和安排的,而且都做了详细操作步骤介绍,内容讲解兼顾理论与实践,循序渐进,增强读者学习的自信心,减轻学习过程中的障碍。更值得一提的是,很多实习范例和公安领域的工作密切相关,这可以增加读者学习的兴趣,在学习编程技术的同时,了解其专业领域的情况,拓展了知识面。

本书还附有配套光盘,光盘中包含《Visual Basic 6.0 程序设计基础教程》全部例题源代码、14个实验所有范例源代码以及本书部分习题参考答案,为方便教师教学,还配备了电子教案,教案内容与《Visual Basic 6.0 程序设计基础教程》一书完全匹配。

本书既可以与《Visual Basic 6.0 程序设计基础教程》配套使用,也可以独立使用,可作为高等院校特别是公安院校、高职高专院校《Visual Basic 程序设

计》的教学用书,也可作为计算机等级考试参考教材及广大读者自学使用。

本书由李锦负责整体构思。第一部分的编程题以及第三部分内容由李锦负责编写,其余内容由黄波执笔,薛亮、纪芳负责制作教材的电子教案,曲增堂、杨虹负责搜集整理资料和习题内容,全书由李锦老师修改、统稿。

本书虽经过多次精心校对,难免百密一疏,恳请读者不吝指正,来信请寄 Li-jin20000@163.com。

编者

2007年9月

目 录

| | |
|---|-----|
| 第一部分 习题篇 | 1 |
| 习题一 | 1 |
| 习题二 | 2 |
| 习题三 | 7 |
| 习题四 | 15 |
| 习题五 | 20 |
| 习题六 | 21 |
| 习题七 | 23 |
| 习题八 | 28 |
| 习题九 | 32 |
| 习题十 | 34 |
| 习题十一 | 36 |
| 第二部分 真题演练篇 | 40 |
| 2006年4月全国计算机等级考试二级 Visual Basic 笔试试题及答案 | 40 |
| 2006年9月全国计算机等级考试二级 Visual Basic 笔试试题及答案 | 51 |
| 2007年4月全国计算机等级考试二级 Visual Basic 笔试试题及答案 | 62 |
| 2007年9月全国计算机等级考试二级 Visual Basic 笔试试题及答案 | 74 |
| 第三部分 实验篇 | 88 |
| 实验一 Visual Basic 环境和程序设计初步 | 88 |
| 实验二 窗体、命令按钮、标签的应用 | 92 |
| 实验三 文本框等常用控件的应用 | 97 |
| 实验四 数据类型、运算符、表达式、常用函数的应用 | 101 |
| 实验五 分支结构及单循环结构的应用 | 107 |
| 实验六 分支及循环的综合应用 | 112 |
| 实验七 常用控件的使用(一) | 117 |
| 实验八 常用控件的使用(二) | 121 |

| | |
|----------------------|-----|
| 实验九 菜单和通用对话框的使用..... | 127 |
| 实验十 数组的应用..... | 131 |
| 实验十一 过程的应用..... | 134 |
| 实验十二 绘 图..... | 139 |
| 实验十三 文件系统..... | 145 |
| 实验十四 数据库技术..... | 148 |

第一部分 习题篇

习题一

一、选择题

1. 从功能上讲, Visual Basic 6.0 有三种版本, 下列不属于这三种版本的是()。
A. 学习版 B. 标准版 C. 专业版 D. 企业版
2. 与传统的程序设计语言相比, Visual Basic 最突出的特点是()。
A. 结构化程序设计 B. 程序开发环境
C. 事件驱动编程机制 D. 程序调试技术
3. 为了用键盘打开菜单和执行菜单命令, 第一步应按的键是()。
A. 功能键 F10 或 Alt B. Shift+功能键 F4
C. Ctrl 或功能键 F8 D. Ctrl+Alt
4. Visual Basic 6.0 集成环境的主窗口中不包括()。
A. 标题栏 B. 菜单栏 C. 状态栏 D. 工具栏
5. 用标准工具栏中的工具按钮不能执行的操作是()。
A. 添加工程 B. 打印源程序 C. 运行程序 D. 打开工程
6. 在 Visual Basic 集成环境创建 Visual Basic 应用程序时, 除了工具箱窗口、窗体窗口、属性窗口外, 必不可少的窗口是()。
A. 窗体布局窗口 B. 立即窗口 C. 代码窗口 D. 监视窗口
7. 下列可以激活属性窗口的操作是()。
A. 用鼠标双击窗体的任何部位
B. 执行“工程”菜单中的“属性窗口”命令
C. 按 Ctrl+F4 键
D. 按 F4 键
8. 下列不能打开工具箱窗口的操作是()。
A. 执行“视图”菜单中的“工具箱”命令
B. 按 Alt+F8 键
C. 单击工具栏上的“工具箱”按钮
D. 按 Alt+V 键, 然后按 X 键

9. 下列快捷按钮可以打开属性窗口的是()。



10. 下列不属于代码窗口的是()。

A. 对象下拉式列表框

B. 过程下拉式列表框

C. 代码框

D. 属性列表框

二、填空题

- Visual Basic 6.0 提供了一种新的数据库访问技术,即 **【1】**,通过该技术,能方便地访问多种数据库中的数据。
- 当进入 Visual Basic 集成环境后,发现没有显示“工具箱”窗口,应选择 **【2】** 菜单的 **【3】** 选项,使“工具箱”窗口显示。
- Visual Basic 是一种面向 **【4】** 的程序设计语言,采用了 **【5】** 编程机制。
- 在 Visual Basic 中,要显示程序代码,必须在 **【6】** 窗口;要设计程序的运行界面,必须在 **【7】** 窗口。
- 可以通过多种方式启动 Visual Basic,其中的两种方式是 **【8】** 和 **【9】**。
- 可以通过 **【10】** 菜单中的 **【11】** 命令退出 Visual Basic。
- 退出 Visual Basic 的快捷键是 **【12】**。
- Visual Basic 6.0 的菜单栏共有 **【13】** 个主菜单项。
- 快捷键 Ctrl+O 的功能相当于执行 **【14】** 菜单中的 **【15】** 命令;或者相当于单击工具栏上的 **【16】** 按钮。
- 属性窗口由 **【17】**、**【18】**、**【19】**、**【20】** 四部分组成。

三、问答题

- 与传统的程序设计语言相比,Visual Basic 6.0 有什么特点?
- Visual Basic 6.0 集成开发环境由几部分组成? 每个部分的主要功能是什么?
- 启动 Visual Basic 6.0 后,窗体的缺省名称是什么? 若再添加新的空窗体,默认窗体名是什么?
- 窗体上有标准的网格点线,它的作用是什么? 如果想清除网格点线或改变网格点线间的距离应如何调整?
- 在工程资源管理器窗口的顶部还有三个按钮,它们的功能是什么?

习题二

一、选择题

- 下面关于对象的描述中,错误的是()。
 - 对象就是自定义结构变量
 - 对象代表正在创建的系统中的—个实体

- C. 对象是一个状态和操作(或方法)的封装体
D. 对象之间的信息传递是通过消息进行的
2. 下面四项中不属于面向对象系统三要素的是()。
- A. 变量 B. 事件 C. 属性 D. 方法
3. 下面各种高级语言中,不是面向对象程序设计语言的是()。
- A. Visual Basic B. C++ C. Pascal D. Java
4. 为了使一个窗体从屏幕上消失但仍在内存中,所使用的方法或语句为()。
- A. Show B. Hide C. Load D. Unload
5. 下列操作中不能向工程中添加窗体的是()。
- A. 执行“工程”菜单中的“添加窗体”命令
B. 单击工具栏上的“添加窗体”按钮
C. 右击窗体,在弹出菜单中选择“添加窗体”命令
D. 右击工程资源管理器,在弹出菜单中选择“添加”命令,然后在下一级菜单中选择“添加窗体”命令
6. 当一个工程含有多个窗体时,其中的启动窗体是()。
- A. 启动 Visual Basic 时建立的窗体 B. 第一个添加的窗体
C. 最后一个添加的窗体 D. 在“工程属性”对话框中指定的窗体
7. 保存新建的工程时,默认的路径是()。
- A. My Documents B. VB98
C. C:\ D. Windows
8. 将调试通过的工程经“文件”菜单的“生成工程 1. exe”编译成 .exe 文件后,将该可执行文件转到其他机器上不能运行的主要原因是()。
- A. 运行的机器上无 Visual Basic 系统所需的动态连接库
B. 缺少 .frm 窗体文件
C. 该可执行文件有病毒
D. 以上原因都不对
9. 在 Visual Basic 环境中,工程文件的扩展名是()。
- A. .frm B. .bas C. .vbp D. .frx
10. 将一个 Visual Basic 程序保存在磁盘上,至少会产生的文件是()。
- A. .doc, .txt B. .com, .exe
C. .vbp, .frm D. .bat, .sys
11. 下列叙述中正确的是()。
- A. 只有窗体才是 Visual Basic 中的对象
B. 只有控件才是 Visual Basic 中的对象
C. 窗体和控件都是 Visual Basic 中的对象
D. 窗体和控件都不是 Visual Basic 中的对象

12. 假定已在窗体上画了多个控件,并有一个控件是活动的,为了在属性窗口中设置窗体的属性,预先应执行的操作是()。
- A. 单击窗体上没有控件的地方 B. 单击任一控件
C. 不执行任何操作 D. 双击窗体的标题栏
13. 为了把窗体上的某个控件变为活动的,应执行的操作是()。
- A. 单击窗体的边框 B. 单击控件的内部
C. 双击控件 D. 双击窗体
14. 作为一个集编辑、编译、运行于一体的集成环境, Visual Basic 的工作状态可分为设计、中断和()三种模式。
- A. 开发 B. 运行 C. 插入断点 D. 逐句跟踪
15. 要使标签在运行时不可见,应该把该控件的()属性值设置为()。
- A. Caption、False B. Name、Label1
C. Visible、True D. Visible、False
16. 当文本框的()属性设置为 True 时,文本框可以显示多行,再设置()属性文本框会出现滚动条。
- A. Text、Enabled B. Name、Locked
C. Multiline、ScrollBars D. Caption、Locked
17. 以下操作不能运行程序的是()。
- A. 单击工具栏上的“启动”按钮
B. 直接按键盘的 F5 键
C. 单击“运行”菜单的“启动”命令
D. 按 Alt+F5 键
18. 标签的()属性设置为 True 时,标签控件的大小随标题文字自动调整。
- A. AutoSize B. Caption C. Alignment D. BackStyle
19. 程序运行时,不论窗体中哪个控件(命令按钮除外)具有焦点,按回车键都相当于单击默认按钮,这种效果要通过设置命令按钮的()属性来获得。
- A. Caption B. Cancel C. Default D. Enabled
20. MaxLength 属性可以设置文本框可以输入与显示的最多字符个数,当其值为 0 时表示()。
- A. 不允许输入任何字符,但显示不限制
B. 不允许输入字符
C. 输入的字符长度不限
D. 以上都不正确
21. 要使 Print 方法在 Form_Load 事件中起作用,要对窗体的属性进行设置,该属性是()。
- A. BackColor B. ForeColor

- C. AutoRedraw
D. Caption
22. 若要使标签控件显示时不覆盖背景内容,要进行设置的属性是()。
A. BackColor
B. BorderStyle
C. ForeColor
D. BackStyle
23. 若要使命令按钮不可操作,要设置的属性是()。
A. Enabled
B. Visible
C. BackColor
D. Caption
24. 文本框没有的属性是()。
A. Enabled
B. Visible
C. BackColor
D. Caption
25. 不论何种控件,共同具有的属性是()。
A. Text
B. Name
C. ForeColor
D. Caption
26. 要使 Form1 窗体的标题栏显示“欢迎使用 Visual Basic”,以下语句正确的是()。
A. Form1. Caption=“欢迎使用 Visual Basic”
B. Form1. Caption='欢迎使用 Visual Basic'
C. Form1. Caption=欢迎使用 Visual Basic
D. Form1. Caption="欢迎使用 Visual Basic"
27. 要使窗体在运行时不可改变窗体的大小并没有最大化和最小化按钮,通过设置可达到此要求的属性是()。
A. MaxButton
B. BorderStyle
C. Width
D. MinButton
28. 当运行程序时,系统自动启动的窗体事件过程是()。
A. Load
B. Click
C. Unload
D. GotFocus
29. 若要禁止窗体被用户移动,通过设置窗体属性()可达到此要求。
A. MaxButton
B. Moveable
C. Move
D. ControlBox

二、填空题

- 窗体是一种对象,由【1】定义其外观,由【2】定义其行为,由【3】定义其与用户的交互。
- 对象的属性是指【4】。
- 对象的方法是指【5】。
- 在 Visual Basic 中,事件过程名由【6】和【7】构成。
- 在 Visual Basic 中设置或修改一个对象的属性的方法有两种,它们分别是【8】和【9】。
- 假定一个文本框的 Name 属性为 Text1,为了在该文本框中显示“Hello!”,所使用

的语句为 **【10】**。

7. Visual Basic 中的控件分为三类,它们是 **【11】**、**【12】** 和 **【13】**。
8. 一个控件在窗体上的位置由 **【14】** 和 **【15】** 属性决定,其大小由 **【16】** 和 **【17】** 属性决定。
9. 可以通过多种方式激活属性窗口,这些方式是 **【18】**、**【19】**、**【20】**、**【21】**、**【22】**。
10. 为了选择多个控件,可以按住 **【23】** 键,然后单击每个控件。
11. 文本框的 Locked 属性用来决定文本内容是否能被编辑,当其值为 **【24】** 时,可以编辑,当其值为 **【25】** 时,不可以编辑。
12. 窗体上有一标签,要使标签中显示红色的字符,应该对标签的 **【26】** 属性进行设置。
13. 建立一个 Visual Basic 应用程序主要按照以下几个步骤进行:**【27】**、**【28】**、**【29】**、**【30】**、**【31】**、**【32】**、**【33】**。

三、问答题

1. 一个工程包括几种类型的文件?
2. 命令按钮的显示形式可以有标准和图形两种选择,通过什么属性来设置,怎样设置?
3. 窗体上有三个文本框,要求程序运行后,焦点定位在第三个文本框中,应对哪个控件的什么属性进行怎样设置? 还有其他的方法吗?
4. 有些控件的属性可以在窗体中直接设置,也可以通过代码设置,这些代码一般放在 Form_Load 事件中,写出将命令按钮定位在窗体中央的代码。
5. 写出窗体的 Initialize、Load、Activate、Unload 事件触发顺序。
6. 如何在资源管理器窗口中实现添加、删除、保存、移除窗体操作。

四、编程题

1. 如图 1-2-1 所示,利用文本框的 Change 事件编写加法器程序。当加数、被加数发生变化时,结果也随之发生变化。

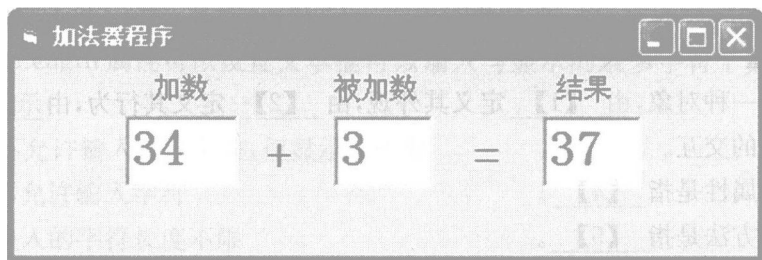


图 1-2-1

2. 如图 1-2-2 所示,单击上、下、左、右四个按钮时,标签按指定方向移动。请写出实现上述功能的所有事件过程代码。

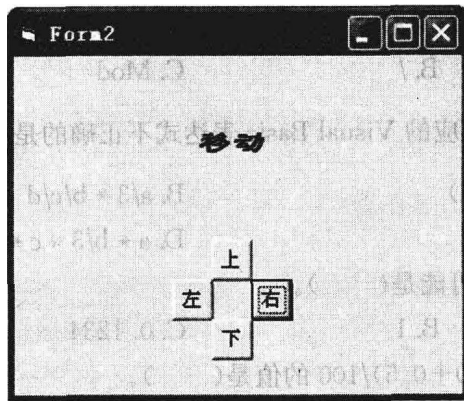


图 1-2-2

习题三

一、选择题

1. 在一行内写多条语句时,用来分隔每条语句的符号是()。

A. , B. : C. \ D. ;
2. 一条语句要在下一行继续写,续行符是()。

A. + B. - C. _ D. ...
3. 下面四项中合法的变量名是()。

A. X_ yz B. 123abc C. integer D. X-Y
4. 下面四项中不合法的整型常量是()。

A. 100 B. &O100 C. &H100 D. %100
5. 下面四项中合法的字符常量是()。

A. ABC\$ B. "ABC" C. 'ABC' D. ABC
6. 下面四项中合法的单精度型变量是()。

A. num! B. sum% C. xinte\$ D. mm#
7. 下面四项中不合法的单精度型常量是()。

A. 100! B. 100.0 C. 1E+2 D. 100.0D+2
8. 表达式 $Abs(-5) * 5 \setminus 5 / 5$ 的值是()。

A. -25 B. 25 C. 5 D. 1
9. 表达式 $16 / 4 - 2 * 5 * 8 / 4 \text{ Mod } 5 \setminus 2$ 的值为()。

A. 14 B. 4 C. 20 D. 2
10. 数学关系 $3 \leq x < 10$ 表示成 Visual Basic 表达式正确的为()。

A. $3 \leq x < 10$ B. $3 \leq x \text{ And } x < 10$
 C. $x \geq 3 \text{ Or } x < 10$ D. $3 \leq x \text{ And } < 10$

11. \、/、Mod、* 这四个算术运算符中, 优先级别最低的是()。
- A. \ B. / C. Mod D. *
12. 数学表达式 $\frac{ab}{3cd}$ 对应的 Visual Basic 表达式不正确的是()。
- A. $a * b / (3 * c * d)$ B. $a / 3 * b / c / d$
 C. $a * b / 3 / c / d$ D. $a * b / 3 * c * d$
13. Rnd 函数的值不可能是()。
- A. 0.5 B. 1 C. 0.1234 D. 0.0005
14. Int(198.555 * 100 + 0.5) / 100 的值是()。
- A. 198 B. 199.6 C. 198.56 D. 200
15. 已知 A\$ = "12345678", 则表达式 Val(Left\$(A\$, 4) + Mid\$(A\$, 4, 2)) 的值是()。
- A. 123456 B. 123445 C. 8 D. 6
16. Print Day(#2000-10-15#) 语句显示的结果是()。
- A. 2000-10-15 B. 2000 C. 10 D. 15
17. 表达式 Print Len(Trim("abcd") & "123") 的结果是()。
- A. 9 B. 7 C. abcd D. 123
18. 表达式 Len("123 程序设计 ABC") 的值是()。
- A. 10 B. 14 C. 20 D. 17
19. 表达式 LenB("123 程序设计 ABC") 的值是()。
- A. 10 B. 14 C. 20 D. 17
20. Visual Basic 提供了结构化程序设计的三种基本结构, 这三种基本结构是()。
- A. 递归结构, 选择结构, 循环结构
 B. 选择结构, 过程结构, 顺序结构
 C. 过程结构, 输入、输出结构, 转向结构
 D. 选择结构, 循环结构, 顺序结构
21. 语句 Print Sgn(-54) + Abs(-2^3) + Int(2^3) 的输出结果为()。
- A. 15 B. -38 C. -54 D. -15
22. 下面赋值语句正确的是()。
- A. $x + y = 30$ B. $y = \pi * r * r$ C. $y = x + 30$ D. $3y = x$
23. 为了给 x, y, z 三个变量赋初值 3, 下面赋值语句正确的是()。
- A. $x = 3; y = 3; z = 3$ B. $x = 3, y = 3, z = 3$
 C. $x = y = z = 3$ D. $xyz = 3$
24. 赋值语句 $b = 12 + \text{Mid}("1234", 3, 2)$ 执行后, b 变量中的值是()。
- A. "12334" B. 123 C. 34 D. 46
25. 赋值语句 $b = "12" + \text{Mid}("1234", 3, 2)$ 执行后, b 变量中的值是()。

A. 1234 B. 123 C. "12334" D. 157

26. 下面程序段:

```
Dim m
m=Int((Rnd)+1)+5
Select Case m
    Case 6
        Print "优秀"
    Case 5
        Print "良好"
    Case 4
        Print "通过"
    Case Else
        Print "不通过"
End Select
```

显示的结果是()。

A. 优秀 B. 良好 C. 通过 D. 不通过

27. 下面 If 语句统计满足性别“女”、职称“副教授”以上、年龄小于 50 岁条件的人数, 不正确的语句是()。

- A. If sex="女" And age<50 And InStr(duty,"教授")>0 Then n=n+1
 B. If sex="女" And age<50 And (duty="教授" Or duty="副教授") Then n=n-+1
 C. If sex="女" And age<50 And Right(duty,2)="教授" Then n=n+1
 D. If sex="男" And age<50 And duty="教授" And duty="副教授" Then n=n-+1

28. 下面程序段中求两个数中的大数, 不正确的是()。

- A. Max=IIf(x>y, x, y)
 B. If x>y Then Max=x Else Max=y
 C. Max=x
 D. If y>=x Then Max=y
 If y>x Then Max=y Max=x

29. 语句 Print Format(32548.5,"000,000.00")的输出结果是()。

- A. 32548.5 B. 32,548.5
 C. 032,548.50 D. 32,548.50

30. 以下正确的 For...Next 结构是()。

- A. For x = 5 Step 10
 ...
 Next x B. For x=3 To -3 Step -3
 ...
 Next x

C. For x=1 To 10

Start; ...

Next x

If i=10 Then GoTo start

D. For x=3 To 10 Step 3

...

Next m

31. 下列能正常结束循环的是()。

A. i=5

Do

i=i+1

Loop Until i<0

B. i=1

Do

i=i+2

Loop Until i=10

C. i=10

Do

i=i+1

Loop Until i>0

D. i=6

Do

i=i-2

Loop Until i=1

32. 下面程序段:

For i=3 To 1 Step -1

Print Spc(5-i);

For j=1 To 2*i-1

Print "*";

Next j

Print

Next i

运行结果为()。

A. * * * * *

B. *
* * *
* * * * *

C. *
* * *
* * * * *

D. * * * * *
* * *
*

33. 下面程序段:

Private Sub Text1_Change()

Print Text1;

End Sub

当在文本框输入“1234”这四个字符时,窗体上显示的是()。

A. 1234

B. 1
2
3
4

C. 1121231234

D. 1
12
123
1234

34. 下面程序段:

Dim y

If y Then Print y+1 Else Print y+2