

从缘起到广布

古印度佛教艺术

白文 著

陕西师范大学出版社有限公司

从缘起到广布

古印度佛教艺术

白文著

陕西师范大学出版社有限公司

图书代号：SK10N0952

图书在版编目（CIP）数据

从缘起到广布：古印度佛教艺术 / 白文著. ——西安：
陕西师范大学出版总社有限公司, 2010.9

ISBN 978-7-5613-5260-1

I. ①从… II. ①白… III. ①佛教—宗教艺术—研究
—印度—古代 IV. ①J19

中国版本图书馆CIP数据核字(2010)第176209号

从缘起到广布——古印度佛教艺术

著 者 / 白 文

策划编辑 / 侯海英

责任编辑 / 王 媛

责任校对 / 姜小军

封面设计 / 宋 群

出版发行 / 陕西师范大学出版总社有限公司
西安市长安南路199号（邮政编码710062）

网 址 / <http://www.snupg.com>

印 刷 / 西安新华印务有限公司

开 本 / 700mm×1000mm 1/16

印 张 / 13.75

字 数 / 200千

版 次 / 2010年9月第1版

印 次 / 2010年9月第1次印刷

书 号 / ISBN 978-7-5613-5260-1

定 价 / 35.00元

读书购书、书店添货或发现印刷装订问题，请与营销部联系、调换。

电话：（029）85307864 传真：（029）85251046

序言

古代的印度并非国家的名称，而是一个地理概念，泛指以喜马拉雅山为界，东濒孟加拉湾，西至阿拉伯海，南临印度洋在内的广大地区，包括现在的印度、巴基斯坦、孟加拉国、尼泊尔、不丹以及阿富汗部分地区在内的整个南亚次大陆（图 1）。印度是世界最早的文明发祥地之一，早在公元前 2500 年，印度河流域就出现了城市国家，产生了灿烂的哈拉帕文明（图 2、图 2-1）。至公元 4 世纪笈多王朝兴起，古印度文明经历了 2600 余年的发展过程。印度文明自成一体，延续数千年，尽管其间不断有外族游牧民的入侵、商人和移民的迁入、多种文化的干扰，但始终保持了自己的特色。在古印度文明发展的漫漫长河中，印度人民以他们高超的智慧和灵巧的双手创造了辉煌灿烂的文明艺术，在文学、哲学、宗教、雕塑、音乐、数学、医学、天文学、建筑学等诸多领域都取得了举世瞩目的成就（图 3、图 4）。历史悠久的古印度文化对古代东方文化以及世界文化发展的格局有着不可估量的影响，在人类文明史上占有极为重要的地位，是世界文化的宝贵财富之一。

印度河流域是印度文明的发源地。很多学者认为，印度河文明是由达罗毗荼人创造的（图 5）。但印度河文明并不是孤立存在的，与其他地区和民族的文化有着广泛的联系与交流。约在公元前 17 世纪，印度河文明开始衰落。其原因是多方面的，但是，外族入侵是主要的原因。原先生活在伏尔加河流域的雅利安人约在公元前 21 世纪开始南迁。后来，其中一支向西进入了波斯境内，一支向东进入印度。所以，伊朗雅利安人与印度雅利安人不但同种，而且有着同一文化的渊源，在语言、宗教、神话等方面存在密切的亲缘关系。

雅利安人的到来，开启了印度文化发展史上的新时代——吠陀时代。实际上吠陀文化是雅利安人与以达罗毗荼人作为主要代表的土著民族共同创造的，是他们

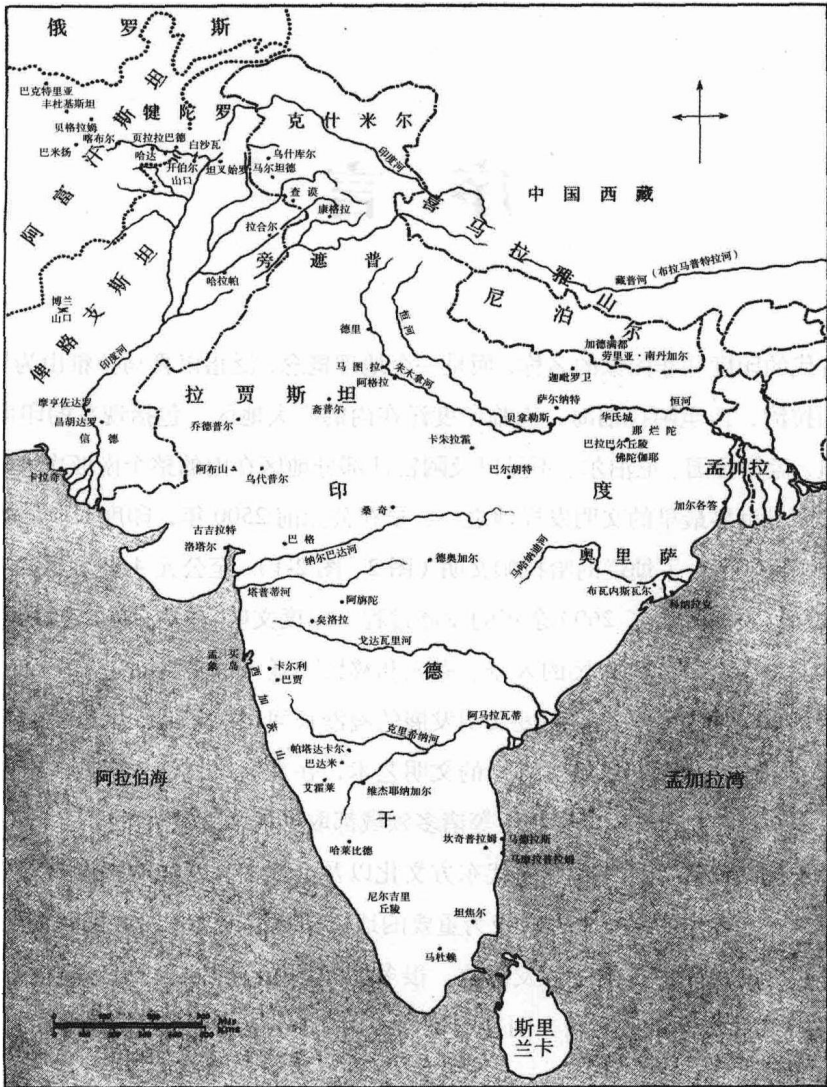


图1 印度地图

世界四大文明古国之一。公元前2500年前后创造了印度河文明。约在公元前14世纪，原居住在中亚的雅利安人中的一支进入南亚次大陆，并征服了当地土著。约公元前1000年，开始形成以人种和社会不同分工为基础的种姓制度。公元前4世纪崛起的孔雀王朝开始统一，前3世纪阿育王统治时期疆域广阔，政权强大，佛教兴盛并开始向外传播。中世纪小国林立，印度教兴起。自11世纪起，来自西北方向的穆斯林民族不断入侵并长期统治印度。

印度的古代佛教遗迹多集中在印度北方。如埋藏佛陀舍利的古老佛塔、刻有法令的阿育王柱、铜匾和石碑。玛哈拉施特拉邦等地的阿旃陀石窟、埃罗拉石窟、艾勒凡塔石窟等保存完好的精美雕刻和不同建筑风格的雄伟庙宇。

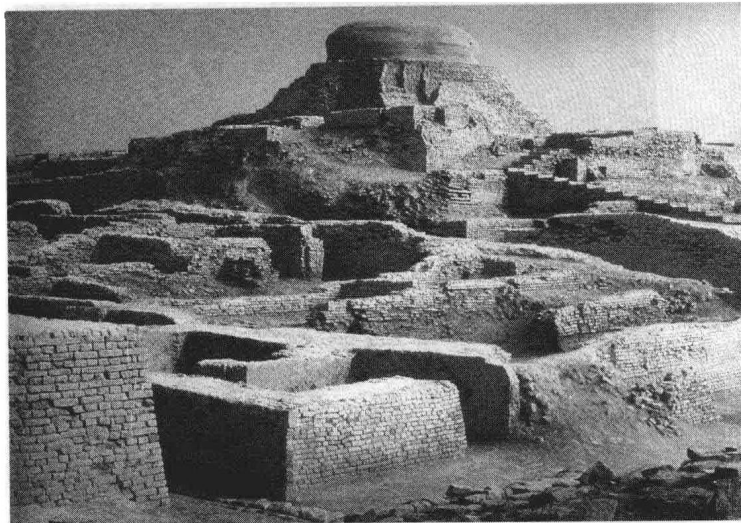


图2 摩亨佐达罗古城遗址

公元前 2500~前 1500 年建造。上方是一座 2 世纪贵霜时代的佛塔废墟，古城遗址就埋在佛塔下面。

在今巴基斯坦境内信德地区印度河右岸的摩亨佐达罗，“信德”语意为“死者之丘”。1946 年，印度考古调查局局长、英国考古学家莫蒂默·惠勒(1890 年~1976 年)，对这座古城遗址进

行了科学的发掘和缜密的研究。1947 年印度与巴基斯坦分治以后，印度考古学家在印度境内拉贾斯坦邦北部的卡利班和古拉特邦的坎贝湾西侧的洛塔尔等地，都发现了同类型的古城遗址。这些古城遗址及其周围的大量农耕村落废墟统称为“印度河文明”，亦称“哈拉帕文化”。即南亚次大陆青铜时代文化。印度河文明的分布面积，南北约 1100 公里，东西约 1550 公里，超过了埃及文明与美索不达米亚文明分布地区。

图 2-1 摩亨佐达罗浴池

印度河文明古城遗址以严整的城市规划著称，城市总体布局一般分为西侧耸立在泥砖堤坝之上的城堡和东侧大街小巷状如棋盘的下城。摩亨佐达罗城堡北部有一座砖砌的长方形大浴池，长约 12 米，宽约 7 米，深约 2.5 米。据推测，可能是举行某种宗教沐浴仪式的场所，令人联想到后世印度教徒



在圣水中沐浴的习俗。大浴池西边是大谷仓。哈拉帕城堡也有更大的谷仓和类似的浴池。洛塔尔城区东边则有一座砖砌船坞和一条通向坎贝湾的运河。在洛塔尔遗址发现了陶制帆船模型、石锚和波斯湾印章，在美索不达米亚的乌尔城址也发现了印度河印章，估计印度河流域与两河流域曾有过贸易往来和文化交流。在印度河文明遗迹中，城市遗址仅占少数，大量存在的是原始农耕村落废墟。尽管印度河文明已具备城市形态，但实质上仍处于农耕文化的环境之中。

图3 珠宝饰物

印度新德里国立博物馆藏

印度河文明古城遗址中均有出土的金、银、铜、冻石、碧玉、玛瑙、红玉髓装饰品实物。这些繁多富丽的珠宝饰物，是印度河母神以至后世印度所有女神形象与众不同的造型特征，这大概反映了印度人喜爱繁缛的装饰的审美趣味，也意味着女神本身是丰饶多产的象征。



图4 母神

卡拉奇国立博物馆藏

印度河文明古城遗址出土了大量红陶烧制的母神、公牛、山羊等小陶偶，证明印度河土著居民盛行生殖崇拜。生殖崇拜是原始人类共同的思维方式和普遍的巫术行为，在印度河土著居民的农耕文化中根基尤其深厚，表现特别突出。对司掌动植物繁殖和人类繁衍的母神的崇拜，在印度河流域的前哈拉帕文化中便已存在。母神在印度广大农村至今仍被奉为村庄或家宅的守护女神。印度河母神小陶偶一般高约10厘米，造型古朴稚拙，夸张怪诞，高度风格化，具有原始民间艺术的泥土味。母神的面孔类似鸟类或爬虫类，眼睛是贴上的两个扁圆的黏土小团，鼻子被捏成猫头鹰钩形，嘴是一道切口，表情古怪甚至有些狞厉。奇特的头饰呈扇形高耸，可能代表成束的谷物。母神基本上裸体，乳房和臀部丰满，佩戴着耳环、项链、手镯、腰带等贵重的装饰品。

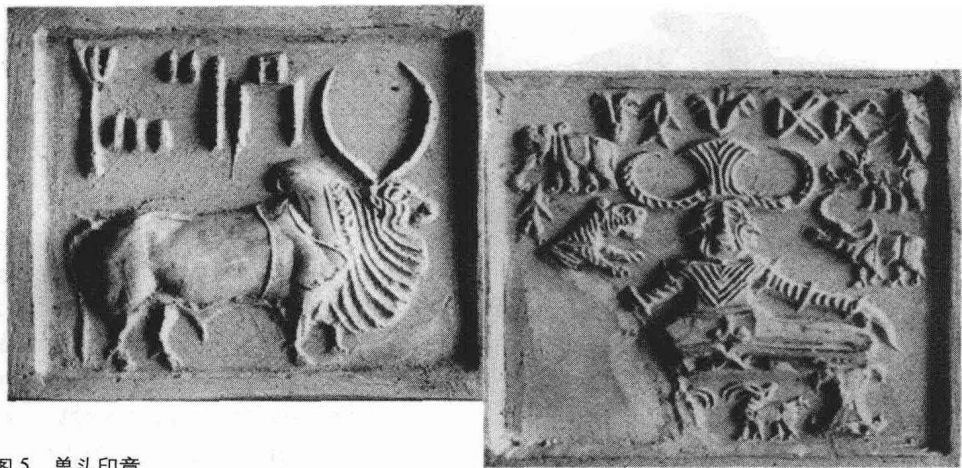


图5 兽头印章

卡拉奇国立博物馆藏

印度河文明古城遗址出土了两千余枚印章，多半是冻石雕刻，也有用玛瑙、燧石、象牙、铜、赤陶等材料制作的。印章的用途有护符、族徽、个人身份证明、货物戳记等多种猜测。印章的尺寸通常边长约3-5厘米。背面大多有一个穿孔的门钮，可系线佩戴或持握。正面一般镌刻着瘤牛之类动物图像和一种类似象形文字的铭文。这种铭文是被译印度河文明奥秘的密码，但几十年来世界各国许多学者殚精竭虑至今尚未解读成功。近年来，有些学者借助计算机分析，推测印度河铭文的语言可能是原始达罗毗荼语，接近南印度古代泰米尔语，并据此推测印度河文明的创造者可能是印度次大陆土著居民——达罗毗荼人。

各自的文化互相交汇、融合的结果（图6）。在这个漫长的历史过程中，充满了矛盾、冲突和痛苦。尽管雅利安人在这场冲突中赢得了战争的胜利，并取得了政权，但文化则在很大程度上被当地民族同化了。从结果来看，吠陀文化乃至以后各个时期的印度文化中，印度河文化的成分十分明显（图7）。例如，雅利安人所铸钱币，从形制、符号和印章文字，都与印度河文化类似。印度河文化对动物、树木、江河、阳物的崇拜等，都为雅利安人所继承。达罗毗荼人信仰的一头三面神的百兽之王，后来成了印度教的三大主神之一的湿婆。当然，从总体上讲，达罗毗荼人受雅利安人的影响更深。

以达罗毗荼人为代表的土著民族最早创造了印度河文化，在对外交流中汲取了外来文化营养，发展和壮大了自己（图8）。后来雅利安人的民族大迁徙，带来了自成体系而风格迥异的雅利安文化。自雅利安人入主印度以后，民族斗争转化为种族冲突，继而又进一步衍化为纷繁的种姓斗争和教派斗争。在永无休止、错综复杂的斗争中，雅利安文化与印度河文化渐渐合流，并不断吸收其他民族的文



图6 男性躯干

印度新德里国立博物馆藏

哈拉帕谷仓第三至第四层遗址出土的另一尊红褐色砂石刻《男性躯干》，约作于公元前3000年，高9.2厘米，亦属于生殖崇拜的偶像。雕像残存躯干，颈部和肩部钻有组装的卯眼，双肩前面的圆洼用意不明。正面直立的造型肌肉发达，脂肪丰腴，胸腔宽厚，腹部凸出，微妙的起伏变化与逼真的肌肤质感，足以同古希腊写实主义雕刻媲美。这尊小雕像主要通过强调肌肤膨胀的肉感表现内在的生命活力，并以收敛的肋部和凸出的腹部刻画印度瑜伽调息控制呼吸状态，这是印度雕刻表现内在生命活力的传统手法。

图7 祭司胸像

卡拉奇国立博物馆藏

摩亨佐达罗城堡遗址出土的一尊石灰石刻《祭司胸像》，约作于公元前3000年晚期，高17.8厘米，可能是印度河文明上流社会的贵族或祭司王的雕像。造型古拙厚重，前额狭窄，鼻子较宽，下唇肥厚，具有印度土著居民达罗毗荼人的相貌特征。束起的长发与络腮胡子以整齐的平行线刻画，上唇髭剃光，左肩斜披的长袍上缀满三叶纹图案。三叶纹曾见于哈拉帕的串珠和陶器，亦见于美索不达米亚与埃及文物，据说代表星辰。

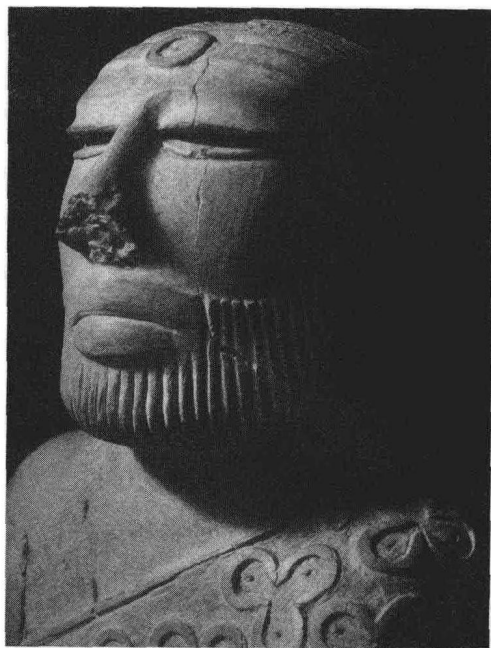




图8 哈拉帕陶器

新德里国立博物馆藏

印度河文明古城遗址出土了大量以陶轮制作的陶器，包括无装饰的素陶和红底黑花的彩陶，形制有贮藏罐、滤器、托碗、高脚杯、盖壶、水瓮等，统称哈拉帕陶器。据今日摩亨佐达罗附近村庄的传统习俗推断，在陶轮上成形的工序由男人完成，在彩陶上装饰的图案由妇女描绘，因此这些哈拉帕彩陶的动植物纹样和抽象几何纹样，恐怕也具有生殖崇拜的象征意义。

化，汇成了属于整个印度的吠陀文化以及后来各个时期的印度文化。这是印度文化发展的基本脉络。以宗教哲学作为社会的精神支柱和观念文化的中心思想；以神为本、兼容人本的文化 and 印度模式文化的连续性是这种文化的基本特征。

每一种宗教的产生，都与当时的社会状况有密切的关系。印度佛教大约产生于公元前5世纪。当时的印度正处于一个大动荡、大变革时代，当时印度传统的吠陀天启、祭祀万能和婆罗门至上三种信仰，以及婆罗门作为一切知识的垄断者和神权统治的代表地位开始动摇，成为众矢之的。自由思想家中出现了种种反传统信仰的沙门思潮。佛教属于沙门思潮之一，作为沙门的释迦牟尼，出身于释迦族，因不满婆罗门宗教的特权思想，29岁出家修行。得道成佛（佛陀，意译觉者）后，在印度恒河流域中部地区向大众宣传自己证悟的真理，拥有越来越多的信徒，从而组织教团，创立佛教。佛陀逝世后，佛弟子们奉行四谛、八正道等基本教义，在教团生活中维持着他在世时的施设和惯例。由于佛陀生前在不同场合对不同的对象有着不同的说法，弟子们对此便产生不同的理解。约在佛灭后100年，佛教分为上座部、大众部两大派，称根本二部，也称小乘和大乘佛教。小乘佛教属南传佛教，大乘佛教属北传佛教。经僧众及阿育王、迦腻色迦王的支持，佛教遍及全印度，并通过四次结集，形成了系统的经、律、论三藏。三藏又分为巴利语系、汉语系、藏语系。巴利语系主要是上座部佛教的经典，一般流传在斯里

兰卡、缅甸、柬埔寨、老挝、泰国和中国云南的傣、布朗和德昂等少数民族地区；汉语系主要是大众部佛教经典，流传在中国汉族地区。汉语系的佛经大部分是从梵文译出，一部分是从巴利语或西域语言（胡语）译出的，版本甚多。据《开元释教录》载，入藏的经典有 1076 部，5048 卷，其中属于大乘经、律、论的 638 部，2745 卷，属于小乘的 330 部，1762 卷。在宗教实践上，小乘佛教认为必须出家修行，以达到阿罗汉为究竟；大乘以成佛为目的，提倡以居家的信徒布施、救济积集无量功德为主。比如，早期供养舍利塔，就是由在家信众建造的。

我们今天看到的印度佛教艺术，都是根据佛教的思想信仰，服从佛教特有的偶像崇拜和礼仪上的要求，遵循传教活动或僧团生活的需要而产生，使它具有佛教的意义、内容、用途、机能，并涉及艺术的各个方面。具体地说，在建筑上主要是塔和伽蓝，然后演变为石窟中的塔柱和僧房。佛塔（窣堵波），是佛教信徒礼拜的主要对象。它源于古代印度的坟冢，下面埋葬死者，上面用土垒高，有的外面包砌石块，顶作成覆钵式，作为后人祭奠对象。佛陀涅槃后，舍利纳入塔内，供佛弟子们膜拜。印度早期的佛教建筑主要是塔，造塔是佛教信徒的重要功德。印度早期的佛塔，一般在底部设坛，坛基四周以石筑低栏楯，有门；有供礼佛右旋的台阶和行道；上部筑平顶、伞盖。所有这些石质栏楯和石门组成的外露部分都布满了雕刻，如巴尔胡特、桑奇大塔等。这一时期佛陀的形象用象征符号来暗示。不过，桑奇浮雕表现佛陀的象征主义手法，比巴尔胡特更加系统化、程式化，象征符号更加丰富，且运用得更加频繁和广泛。构图上依然是采用密集紧凑的填充式以及一图数景的连续性构图法。

佛陀的形象首先在犍陀罗出现。贵霜王朝迦腻色迦王是继阿育王之后的又一位“法王”。他弘扬佛法，广集高僧，举行结集，修建塔寺等作为都体现了对佛的无限崇拜，佛和菩萨的形象应运而生。佛的形象可能首先出现于故事画中，后来才有了独立的单身像。塔克西拉出土了以白灰膏塑造刻有“菩萨”题记的造像，迦腻色迦王出土了刻有铭文舍利盒上的坐佛像，说明至迟在公元 1 世纪，佛陀形象的模式已经形成。在石刻佛陀表现形式上主要是佛、菩萨、罗汉及诸天像，绘画上主要是佛、菩萨等单个形象和说法图及各种佛传、本生、变相、曼荼罗、故事画等。原始佛教属于排斥造型艺术的实践性的宗教。佛陀涅槃（公元前 486 年或

前 473 年)后,教团为了能使佛教延续下去,僧团中开始盛行对佛陀遗物的崇拜,特别是对收纳佛陀舍利的窣堵波(佛塔)的崇拜。佛教建筑初期为木构,由于易损,不久开始使用石构,永久性的佛教石窟从公元前 2 世纪开始普遍化。早期的佛教艺术并没有佛陀形象,以菩提树、法座、法轮、佛足印作为佛陀事迹的象征,并且采取本生图、佛传图的形式。佛像的出现始见于 1 世纪末叶的犍陀罗和马图拉样式的佛陀雕刻,从此佛教造像急速发展。除佛像以外,还大量雕刻菩萨以下诸尊像,以至确立佛教的偶像崇拜性格。印度早期佛教艺术大致上以佛塔的营建和崇拜为主体。佛像还仅集中于象征意义符号,题材以本生图、佛传图为主,一般在内容上比较简单。到了贵霜王朝,形成以犍陀罗和马图拉样式佛像为主体的形象雕刻和崇拜为中心而展开的大乘佛教艺术,并传播到远东和东南亚诸国取得充分发展。

犍陀罗艺术的特征就是创造了佛陀具有凡人的形象。佛教沿着丝绸之路向西传播到犍陀罗地区。这里是古代沟通亚欧陆路交通的十字路口,东西方文化的交汇处。由于这里受希腊、罗马的自由思想的影响,希腊、罗马早有制作各种神像的传统,在这里,东方的宗教和西方的雕塑艺术很久以来已经融合很深。因而,佛的形象首先在犍陀罗地区出现。对佛的偶像崇拜逐渐替代了塔,发展成礼拜的主要对象。佛形象的产生,表明佛教艺术的主要题材已经完成。在犍陀罗佛教艺术形成的同时,具有印度传统背景的气势和力量感的雕刻为其主流的马图拉、笈多佛教艺术也相继出现,如佛陀造型稳重典雅,肌肉匀称,所披袈裟薄衣透体,衣纹细密如出水状态,体现出适应当地酷暑气候的薄软质地,在手掌、脚掌上描绘的法轮、光背连弧纹的设计等都完全反映着独自传统民族的解释和审美趣味。

本文对印度佛教的起源、发展,到佛陀神化、偶像崇拜,以及犍陀罗、马图拉佛教艺术产生的过程进行了一番梳理。值得期待的是,让我们以探索的目光从印度到中国,即印度佛教的起源和中国佛教艺术不同阶段,以及相互间的联系。这对解读印度佛教艺术和探究某些中国文化重要现象的印度因素,提供了一些富有启发的线索和实物例证。

本书的撰写和修改时间比较仓促,其中难免有欠妥或错误的地方,笔者敬请读者批评指正。

目 录

序 言

第一章 印度佛教的起源·····	1
一、佛教形成的历史环境·····	2
二、沙门思潮与佛教的产生·····	8
三、古代印度的宗教哲学·····	11
四、历史上的佛陀·····	14
五、佛教结集与部派佛教·····	42
六、阿育王与佛教·····	45
七、原始佛教的思想·····	52
第二章 印度早期的佛教艺术·····	57
一、佛陀神化·····	57
二、象征意义的偶像崇拜·····	67
三、《本生经》与巴尔胡特·····	70
四、桑奇大塔·····	86
第三章 以佛像为中心的印度佛教艺术的形成·····	115
一、犍陀罗佛教艺术形成的历史背景·····	115

二、希腊样式的犍陀罗佛像	119
三、马图拉式艺术	139
四、笈多艺术	147
五、阿旃陀石窟	157
六、阿旃陀壁画	173
七、埃洛拉石窟	181

附 录

参考书目

图版目录

- 图 3 珠宝饰物 印度新德里国立博物馆藏
- 图 4 母神 卡拉奇国立博物馆藏
- 图 5 兽头印章 卡拉奇国立博物馆藏
- 图 6 男性躯干 印度新德里国立博物馆藏
- 图 7 祭司胸像 卡拉奇国立博物馆藏
- 图 8 哈拉帕陶器 新德里国立博物馆藏
- 图 9 因陀罗神像 马图拉博物馆藏
- 图 10 太阳神苏利耶立像 印度考古局集中收藏（新德里）
- 图 11 帕什瓦纳塔坐像 印度考古局集中收藏（新德里）
- 图 13 宫廷生活和决意出家 卡拉奇国立博物馆藏
- 图 14 托胎灵梦 大英博物馆藏
- 图 15 右胁诞生 巴基斯坦白沙瓦博物馆藏
- 图 16 九龙灌顶 白沙瓦博物馆藏
- 图 17 阿私陀占相 白沙瓦博物馆藏
- 图 18 四门出游 白沙瓦博物馆藏
- 图 19 拜访婆罗门 白沙瓦博物馆藏
- 图 20 苦行的释迦 卡拉奇国立博物馆藏
- 图 21 降魔成道 美国弗利尔美术馆藏
- 图 22 树下修禅 美国芝加哥美术馆藏
- 图 23 帝释窟禅定 白沙瓦博物馆藏

- 图 24 梵天劝请 印度加尔各答印度博物馆藏
- 图 26 初转法轮 白沙瓦博物馆藏
- 图 27 佛陀初转法轮 日本丝绸之路研究所藏
- 图 28 佛陀回乡说法 阿马拉瓦蒂考古博物馆藏
- 图 31 祇园精舍布施图 巴基斯坦卡拉奇国立博物馆藏
- 图 34 佛陀涅槃图 旧金山亚洲美术馆藏
- 图 35 佛陀涅槃 印度加尔各答印度博物馆藏
- 图 36 守护舍利 加尔各答印度博物馆藏
- 图 37 佛传图 印度新德里国立博物馆藏
- 图 39 华氏城王宫柱头 巴特那博物馆藏
- 图 45-1 萨尔纳特狮子柱头 萨尔纳特考古博物馆藏
- 图 46 释迦说法图 柏林国立印度美术馆藏
- 图 47 太子逾城出家 美国大都会博物馆藏
- 图 48 降魔 白沙瓦博物馆藏
- 图 49 魔众 白沙瓦博物馆藏
- 图 50 佛陀涅槃图 萨尔纳特考古博物馆藏
- 图 51 礼拜三宝图 加尔各答印度博物馆藏
- 图 52 佛陀舍利盒 巴基斯坦塔克希拉考古博物馆藏
- 图 53 敬礼佛塔 柏林印度艺术博物馆藏
- 图 55 巴尔胡特窣堵坡塔门与栏杆 加尔各答印度博物馆藏
- 图 69 旃陀罗药叉女 加尔各答印度博物馆藏
- 图 70 药叉立像 加尔各答印度博物馆藏
- 图 110 迦膩色迦的圣骨盒 白沙瓦博物馆藏
- 图 111 迦膩色迦金币 波士顿博美术馆
- 图 112 佛陀圣骨盒 伦敦不列颠博物馆藏
- 图 113 帕拉斯雅典娜 拉合尔中央博物馆藏
- 图 114 佛陀头像 喀布尔博物馆藏
- 图 115 犍陀罗佛陀立像 新德里国立博物馆藏
- 图 116 佛陀立像 白沙瓦博物馆藏
- 图 117 佛陀说法 旧金山亚洲美术馆藏

- 图 118 瘦骨嶙峋的佛陀 拉合尔中央博物馆藏
- 图 119 弥勒菩萨立像 美国大都会博物馆藏
- 图 120 弥勒菩萨立像 白沙瓦博物馆藏
- 图 121 燃灯佛授记 拉合尔博物馆藏
- 图 122 佛陀诞生 芝加哥美术馆藏
- 图 123 舍卫城神变 拉合尔中央博物馆藏
- 图 125 幻化的禅定佛 白沙瓦博物馆藏
- 图 126 佛陀双神变 吉美博物馆藏
- 图 128 带鹦鹉的药叉女 加尔各答印度博物馆藏
- 图 129 药叉女 马图拉政府博物馆藏
- 图 130 迦腻色迦王一世 马图拉考古博物馆藏
- 图 131 马图拉菩萨立像 加尔各答印度博物馆藏
- 图 132 卡特拉佛陀坐像 马图拉考古博物馆藏
- 图 133 马图拉佛陀头像 马图拉考古博物馆藏
- 图 134 佛陀坐像 马图拉考古博物馆藏
- 图 136 马图拉佛陀立像 马图拉考古博物馆藏
- 图 137 佛陀立像 美国弗利尔美术馆藏
- 图 138 马图拉佛陀头像 马图拉考古博物馆藏
- 图 139 萨尔纳特佛陀坐像 萨尔纳特考古博物馆藏
- 图 140 佛陀立像 加尔各答印度博物馆藏
- 图 141 萨尔纳特佛陀立像 萨尔纳特考古博物馆藏
- 图 142 萨尔纳特佛陀头像 新德里国立博物馆藏
- 图 143 观音菩萨立像 新德里国立博物馆藏
- 图 144 观音菩萨立像 新德里国立博物馆藏
- 图 145 佛陀立像 新德里国立博物馆藏

后 记

第一章 印度佛教的起源

印度位于南亚次大陆，是世界上历史文化悠久的文明古国之一。印度，源自古代梵语的 Sindhu，原为印度西北部一河流名，即今之印度河。最初，古代印度人主要居住于 Sindhu 河流域，因此外族就以河名其国。印度西部的波斯人与印度人来往甚密，但波斯语中没有与当时印度语言的 s 相同的音，便以 h 代 s，便把 Sindhu 发为 Hindhu，进而变为 Hindu。波斯人又以地名其人，而称这里的居民为 Hindu。India 一名系西方对印度的称谓。其实，India 也是由 Hindu 一词演变而来。西方最早与印度有接触的是古希腊人。公元前 335 年底~前 334 年初，亚历山大率军东征，直至印度河流域。希腊人根据波斯人的发音，又略有改变，而将 Hindu 发作 India，后来更变为 Indus。现在西方通用的 India 便是由 Indus 演变而来。

最早提到印度这一名称的是波斯的大流士铭文。希腊史家希罗多德和中国史家司马迁在各自的著作中都有关于印度历史的记载。中国汉代史籍把印度译为“天竺”或“身毒”等。玄奘在他的《大唐西域记》中始称为印度：

详夫天竺之称，异议纠纷，旧云身毒，或曰贤豆，今从正音，宜云印度；印度之人，随地称国，殊方异俗，遥举总名，语其所美，谓之印度。^①

印度，是印度次大陆（亦称印巴次大陆或南亚次大陆）的总的地理概念，是这一地区古代各个部落或国家的统称。因此，古代印度史应包括现在的印度、巴基斯坦、孟加拉、尼泊尔、不丹等印度次大陆所有国家的古代历史。

据历史学家推测，大约在公元前 1500 年，带有印欧语系的雅利安人从今天的

^①季羡林：《大唐西域记校注》，卷 2，第 161 页，中华书局，1985 年。