

Canon

# EOS 600D

## 完全实用手册

光影形色工作室 编著

**实拍测试+精美图例，升级亮点一手情报**

详细诠释官方手册没讲清楚的内容

**全面解读照片+视频拍摄关键菜单及选项**

入门单反性能全线升级尽在掌握

**彻底揭示相机实战操作技巧**

曝光+对焦+光圈+快门速度+测光+感光度+白平衡等

**专业点评22款高画质+高性价比适用镜头**

更自由地拓展玩家的拍摄领域

### 特别推荐



#### 人像摄影技巧

- ☑ 相机设置
- ☑ 场景控制
- ☑ 构图技巧
- ☑ 用光技巧
- ☑ 创意表现



#### 风光摄影技巧

- ☑ 器材准备
- ☑ 相机设置
- ☑ 构图技巧
- ☑ 用光技巧
- ☑ 创意表现



**600D**  
用户人手一本的  
使用指导手册

兵器工业出版社

Canon

# EOS 600D

## 完全实用手册

光影形色工作室 编著



兵器工业出版社

## 内 容 简 介

本书是指导广大数码摄影爱好者掌握 Canon EOS 600D 数码单反相机使用技巧的入门书籍。书中针对 Canon EOS 600D 数码单反相机的结构部件、参数菜单、镜头、附件及基本操作等进行了详细的阐述,并就实际拍摄中有可能遇到的问题进行了专业级的解答,力求使 Canon EOS 600D 的用户在起步与学习的过程中少走弯路,尽快提高对于构图、光影、色彩等的把握能力,同时对其他数码单反机型的用户也有一定的借鉴意义。本书还就人像、风光等摄影题材的创作进行了深入讲解,数码摄影爱好者可以根据自己的喜好,有重点地选择学习。

本书内容详尽实用,图片华丽精美,讲解深入浅出,非常适合广大数码摄影爱好者参考学习。

## 图书在版编目(CIP)数据

Canon EOS 600D 完全实用手册/光影形色工作室编著.

—北京:兵器工业出版社,2011.6

ISBN 978-7-80248-612-6

I. ①C… II. ①光… III. ①数字照相机:单镜头反  
光照相机—摄影技术—技术手册 IV. ①TB86-62②J41-62

中国版本图书馆 CIP 数据核字(2011)第 082477 号

出版发行:兵器工业出版社

发行电话:010-68962596, 68962591

邮 编:100089

社 址:北京市海淀区车道沟 10 号

经 销:各地新华书店

印 刷:北京博图彩色印刷有限公司

版 次:2011 年 6 月第 1 版第 1 次印刷

印 数:1-4 000

责任编辑:陈红梅 李小楠

封面设计:深度文化

责任校对:刘 伟

开 本:889mm×1194mm 1/16

印 张:9.5

字 数:225 千字

定 价:49.80 元

(版权所有 翻印必究 印装有误 负责调换)



# Canon EOS 600D

## 前言

本书是为Canon EOS 600D用户或潜在用户量身定制的实用型图书，在相机使用手册的基础上，取其精华，在讲解必要的使用知识的同时，针对拍摄模式、白平衡、对焦及曝光设定等相机使用手册讲解得不够清晰、透彻的地方，进行了深入的剖析及适当的图示，包括Canon EOS 600D的发展历史、强劲性能、外观结构、菜单设置，以及在拍摄时经常用到的拍摄模式、光圈、快门速度、感光度、曝光补偿、白平衡、对焦模式、驱动模式、对焦点的选择及测光方式等知识，评测及功能演示到位，达到了令本书读者全面掌握Canon EOS 600D使用方法的目的。

为了满足读者对于各种镜头的选择需求，笔者专门收集了市场上比较热门、也最受广大用户认可的22款原厂及副厂镜头，针对其性能、使用等方面进行了详细的点评，可作为在以后配置新装备时的实用参考。

本书除了讲解Canon EOS 600D的使用方法外，还特别针对人像及风光这两类最常见的拍摄题材，列举了从器材选择、相机设置到实际拍摄技巧等详尽的拍摄知识。除此之外，这部分内容也为读者能够熟练地使用Canon EOS 600D提供了一个很好的练习。

本书是集体劳动的结晶，参与本书编著的人员如下：杜林、李冉、贾宏亮、史成元、白艳、赵菁、杨茜、苑丽丽、陈常兰、王晓明、吴庆军、褚倩楠、陈栋宇、谢子龙、刘丽娟、陈炎、邓立铭、蔚熔、金满、李懿晨、田少博、赵静、黄磊、袁冬焕、陈文龙、宗宇、徐善军、梁佳佳、邢雅静、陈会文、张建华、孙月、张斌、邢晶晶、秦敬尧、王帆、赵雅静等。

编著者

# CONTENTS 目录

## 第1章

# 29项 突出特性



<b>14项硬件配备性能 迷人魅力大公开</b> .....	12
机身设计   沿袭Canon EOS 550D的流线型设计 .....	12
影像传感器   1800万像素CMOS感光元件 .....	13
CMOS制造工艺   集成度更高, 能更有效地抵制噪点 .....	13
4通道数据读取   成就高速连拍与高清视频拍摄 .....	14
影像处理器   DIGIC4数字影像处理器, 成就高影像素质 .....	14
14位模数转换   提供更丰富的层次表现 .....	15
速控按钮   使速控屏幕更加易用 .....	15
液晶监视器   可旋转的3寸104万色液晶监视器 .....	16
启动时间与快门时滞   微乎其微的瞬间, 成就随开随拍 .....	16
除尘系统   EOS综合除尘系统, 有效抑制灰尘 .....	17
取景器   95%视野率、19mm眼点, 更有利于观察 .....	17
人机交互   创意自动模式, 以文字形式提供指导 .....	18
兼容SDXC存储卡   最大可达2TB的容量 .....	18
支持HDMI-CEC规格   可在电视上观看照片与视频 .....	18
<b>9项影像处理性能 集聚入门级相机技术精华</b> .....	19
ISO范围   ISO 100~ISO 12800, 满足各种情况下的不同需求 .....	19
ISO上限   设定自动ISO下的上限数值 .....	19
连拍   3.7张/秒的连拍性能, 仅稍逊于Canon EOS 5D Mark II .....	19
对焦点   包含3组线型自动对焦感应器的9个对焦点 .....	20
曝光模拟   减少试拍, 提高成功率利器 .....	20
显示网格   不同密度的网格, 辅助进行更准确的构图 .....	21
测光感应器   袭自Canon EOS 7D的63区双层测光感应器 .....	21
曝光补偿   增强至±5级区间 .....	22
周边光量校正   依据镜头校正数据减轻暗角问题 .....	22
<b>6项视频录制功能 轻松导演数字生活</b> .....	23
超强远摄功能   7倍于焦距的远摄视频功能 .....	23
视频尺寸与帧频   丰富的可选设置 .....	23
高感光影片   可使用最高ISO 6400进行短片拍摄 .....	23
手动短片曝光   为创意拍摄提供更多可能 .....	24
人脸曝光识别   拍摄人像视频时更值得信赖 .....	24
立体声录制   更进一步的声音录制系统 .....	24

## 第2章

# 5大 外观结构

<b>正面结构</b> .....	26
<b>背面结构</b> .....	27
<b>顶部结构</b> .....	28
内置闪光灯 .....	29
<b>侧面结构</b> .....	30
<b>底部结构</b> .....	30



## 第3章

# 大功能菜单

### 拍摄菜单一

使拍摄更加游刃有余 .....	32
画质 .....	32
提示音 .....	33
未装存储卡释放快门 .....	34
图像确认 .....	35
周边光量校正 .....	36
减轻红眼开/关 .....	37
闪光灯控制 .....	37

### 拍摄菜单二

燃动摄影的激情 .....	39
曝光补偿/AEB .....	39
自动亮度优化 .....	41
测光模式 .....	41
自定义白平衡 .....	43
白平衡偏移/包围 .....	44
色彩空间 .....	45
照片风格 .....	45

### 拍摄菜单三

让拍摄高枕无忧 .....	48
除尘数据 .....	48
ISO自动 .....	49

### 拍摄菜单四

精巧实用的辅助设置 .....	49
实时显示拍摄 .....	49
自动对焦模式 .....	49
显示网格线 .....	50

长宽比 .....	50
测光定时器 .....	50
<b>回放菜单一</b>	
对图像进行简单操作 .....	51
保护图像 .....	51
旋转 .....	51
删除图像 .....	51
打印指令 .....	52
创意滤镜 .....	52
调整尺寸 .....	52

### 回放菜单二

欣赏自己的作品 .....	53
显示柱状图 .....	53
用  进行图像跳转 .....	53
幻灯片播放 .....	54
评分 .....	54
低音增强 .....	54
经由HDMI控制 .....	54

### 设置菜单一

使相机的使用更便捷 .....	55
自动关闭电源 .....	55
自动旋转 .....	55
格式化 .....	56
文件编号 .....	56
选择文件夹 .....	56
屏幕色彩 .....	56

### 设置菜单二

自定义相机的功能 .....	57
----------------	----

液晶屏的亮度 .....	57
液晶屏关/开按钮 .....	57
日期/时间 .....	57
语言 .....	57
视频制式 .....	58
清洁感应器 .....	58
功能介绍 .....	58

### 设置菜单三

打造个性化的拍摄设置 .....	58
自定义功能 (C.Fn) .....	59
版权信息 .....	61
清除设置 .....	61
固件升级 .....	61

### 我的菜单设置

定制快速的功能设置项目 .....	62
注册到我的菜单 .....	62
排序 .....	62
删除项目/删除全部项目 .....	62
从我的菜单显示 .....	62

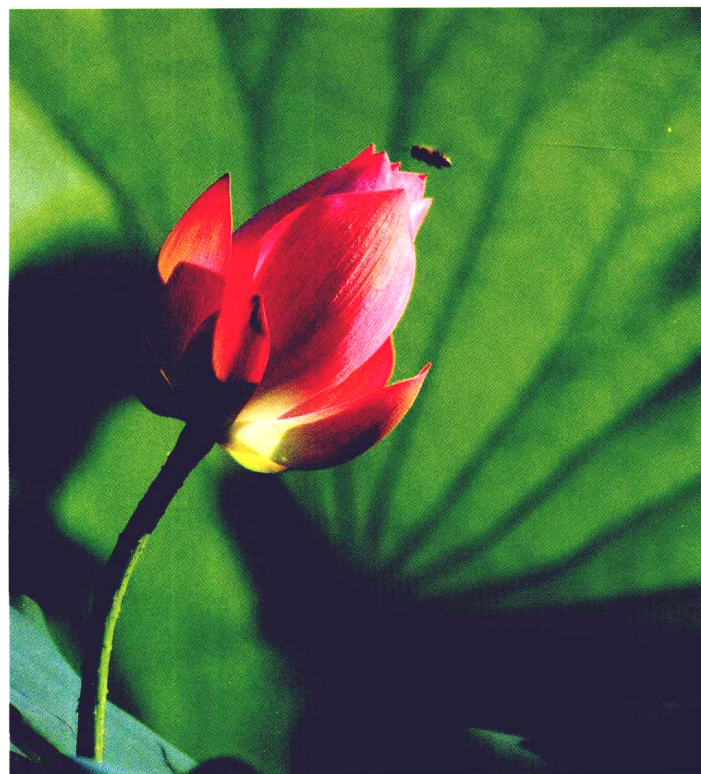
### 视频菜单

随心所欲营造电影感 .....	63
短片曝光 .....	63
快门键/自动曝光锁定按钮 .....	63
遥控 .....	63
高光色调优先 .....	63
短片记录尺寸 .....	64
录音 .....	64
视频快照 .....	64



## 第4章

# 13大 实拍设置



### 自动曝光模式

让菜鸟可以迅速上手 .....	66
创意自动模式 <b>CA</b> .....	66
场景智能自动曝光模式 <b>CA+</b> .....	66
禁止闪光模式 <b>FL</b> .....	67
自动景深自动曝光模式 <b>A-DEP</b> .....	67
程序自动模式 <b>P</b> .....	67

### 场景曝光模式

轻松拍摄影像大片 .....	68
人像模式 <b>PO</b> .....	68
风光模式 <b>LA</b> .....	68
微距模式 <b>MF</b> .....	69
运动模式 <b>SP</b> .....	69
夜间人像模式 <b>NI</b> .....	70

### 自定义曝光模式

下一个摄影达人就是你 .....	71
手动模式 <b>M</b> .....	71
光圈优先模式 <b>Av</b> .....	72
快门优先模式 <b>Tv</b> .....	72

### 自动对焦 轻松捕捉被摄体

单次自动对焦 (ONE SHOT) .....	73
人工智能自动对焦 (AI FOCUS) .....	74
人工智能伺服自动对焦 (AI SERVO) .....	74

### 手选对焦点

让影像更清晰 .....	75
--------------	----

### 手动对焦 使对焦更为个性化

使对焦更为个性化 .....	76
----------------	----

### 光圈 控制景深的法宝

控制景深的法宝 .....	76
---------------	----

### 快门速度 让画面充满动感

让画面充满动感 .....	77
---------------	----

快门与快门速度的含义 .....	77
------------------	----

影响快门速度的要素 .....	78
-----------------	----

依据被摄体的运动速度设置快门速度 .....	78
------------------------	----

安全快门速度 .....	79
--------------	----

### 感光度 摄影是光的魔法

摄影是光的魔法 .....	80
---------------	----

### 曝光补偿 让画面层次分明

让画面层次分明 .....	81
---------------	----

曝光补偿的含义 .....	81
---------------	----

曝光补偿对曝光的影响 .....	82
------------------	----

曝光补偿的使用技巧 .....	83
-----------------	----

### 自动曝光锁

让曝光更准确 .....	84
--------------	----

### 白平衡 使画面色彩更真实

使画面色彩更真实 .....	85
----------------	----

### 驱动模式

更完美的瞬间拍摄效果 .....	86
------------------	----

# 22款 镜头推荐



<b>佳能镜头参数解读</b> 镜头的第一个秘密 .....	88
<b>镜头的焦距和视角</b> 镜头的第二个秘密 .....	88
<b>12款原厂镜头推荐</b> 成就大片的利器 .....	90
EF 50mm F1.8 II——推荐指数: 9.0 .....	90
EF 85mm F1.8 USM——推荐指数: 8.0 .....	90
EFS 18-55mm F3.5-5.6 IS——推荐指数: 8.5 .....	91
EFS 15-85mm F3.5-5.6 IS USM——推荐指数: 9.0 .....	91
EFS 10-22mm F3.5-4.5 USM——推荐指数: 7.5 .....	92
EF 17-40mm F4 L USM——推荐指数: 9.0 .....	92
EFS 55-250mm F4-5.6 IS——推荐指数: 8.0 .....	93
EF 70-200mm F4 L USM——推荐指数: 8.5 .....	93
EF 24-105mm F4 L IS USM——推荐指数: 8.0 .....	94
EFS 60mm F2.8 USM——推荐指数: 7.5 .....	94
EF 100mm F2.8 L IS USM——推荐指数: 8.5 .....	95
EFS 18-200mm F3.5-5.6 IS——推荐指数: 8.5 .....	95
<b>10款副厂镜头推荐</b> 具有较高的性价比 .....	96
适马 AF 10-20mm F4-5.6 EX DC HSM ——推荐指数: 8.0 .....	96
适马 18-50mm F2.8 EX DC MACRO ——推荐指数: 8.0 .....	96
适马 AF 150mm F2.8 APO EX HSM MACRO DG D——推荐指数: 8.5 .....	97
适马 70-200mm F2.8 II APO EX IF HSM DG MACRO——推荐指数: 9.0 .....	97
腾龙 AF 17-50mm F2.8 SP XR Di II LD Aspherical IF——推荐指数: 9.0 .....	98
腾龙 AF 28-75mm F2.8 SP XR Di LD ASL IF——推荐指数: 8.5 .....	98
腾龙 AF 18-270mm F3.5-6.3 Di II VC LD Aspherical IF MACRO——推荐指数: 8.0 .....	99
腾龙 AF 90mm F2.8 Di SP MACRO——推荐指数: 8.5 .....	99
腾龙 AF 70-200mm F2.8 Di LD IF MACRO ( A001 ) ——推荐指数: 8.5 .....	100
图丽 AF AT-X 11-16mm F2.8 PRO SD AS IF DX——推荐指数: 9.0 .....	100







## 第6章

# 29个

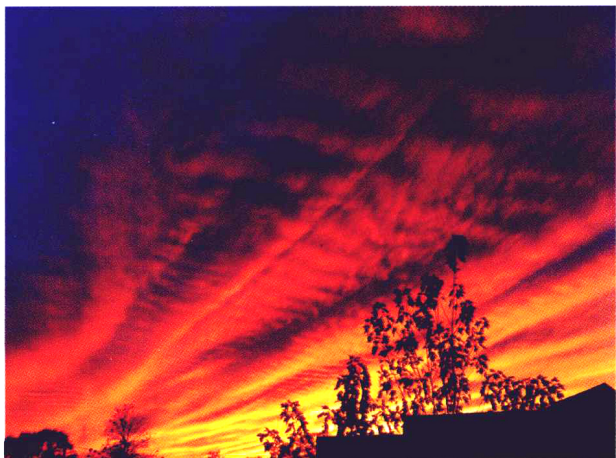
# 人像摄影技巧



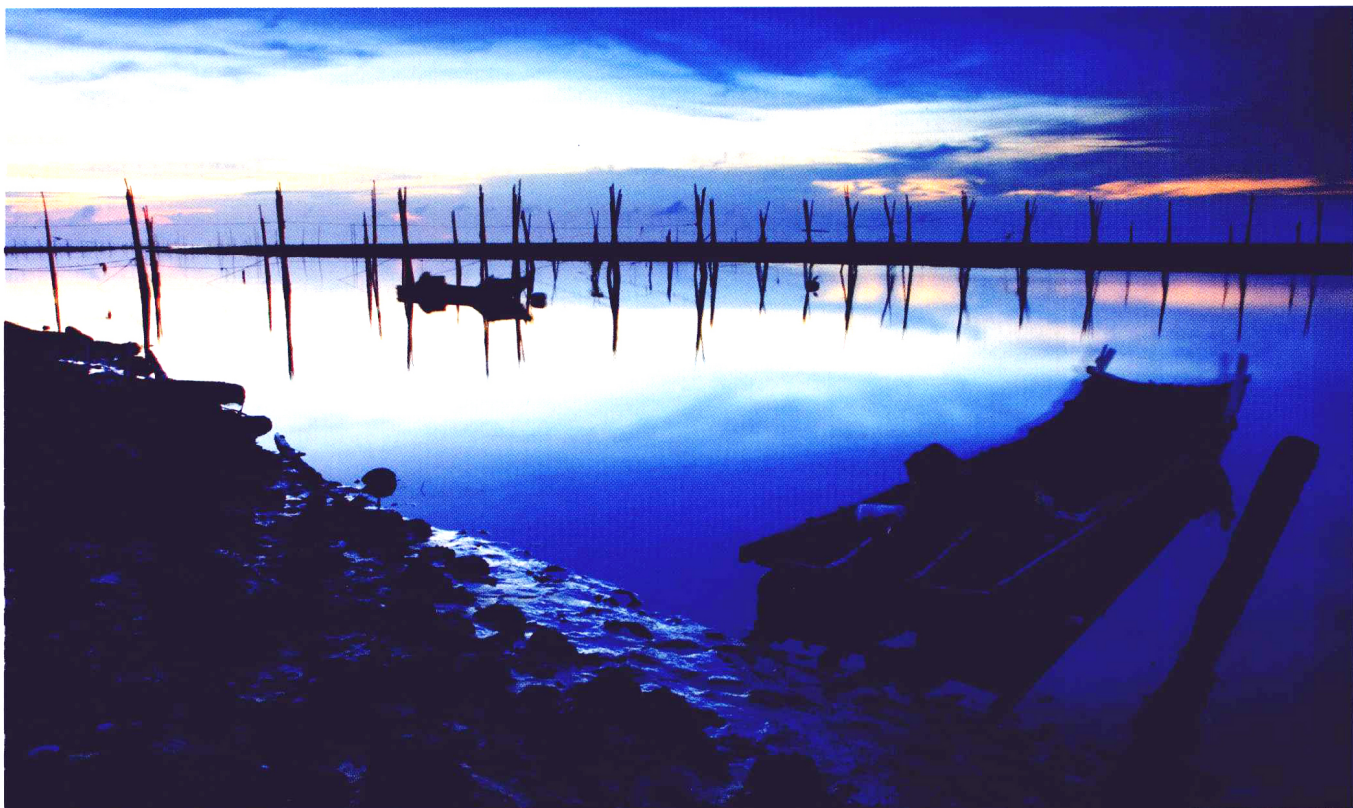
相机设置技巧1	光圈优先模式 .....	102
相机设置技巧2	针对眼部对焦 .....	103
相机设置技巧3	合理选择感光度 .....	104
获得浅景深的技巧1	使用大光圈 .....	105
获得浅景深的技巧2	使用长焦距 .....	106
获得浅景深的技巧3	采用近距离 .....	106
场景控制技巧1	安排故事情节 .....	107
场景控制技巧2	使用道具增加画面的情趣 .....	108
场景控制技巧3	以鲜明的主题拍摄系列套图 .....	109
构图技巧1	用曲线表现性感 .....	110
构图技巧2	用斜线表现修长 .....	111
构图技巧3	虚化背景以避免杂物干扰 .....	111
构图技巧4	保持背景简洁 .....	112
构图技巧5	使背景避免出现具象元素 .....	113
构图技巧6	适当留白给人宽松感 .....	114
构图技巧7	保证人物主体占有足够大的空间 .....	115
用光技巧1	选择光线较好的时间进行拍摄 .....	116
用光技巧2	低光比表现柔嫩的皮肤 .....	117
用光技巧3	用低角度光塑造发丝光 .....	118
创意表现技巧1	利用倒影 .....	119
创意表现技巧2	利用投影 .....	120
创意表现技巧3	低机位 .....	121
创意表现技巧4	高机位 .....	122
创意表现技巧5	翻转机位 .....	123
创意表现技巧6	倾斜相机 .....	123
创意表现技巧7	巧妙利用景物的倾斜 .....	124
创意表现技巧8	背景溢光 .....	124
创意表现技巧9	局部特写 .....	125
创意表现技巧10	广角拉伸 .....	126

## 第7章

# 24<sup>个</sup> 风光摄影技巧



- 器材准备技巧1 运用脚架稳定相机..... 128
- 器材准备技巧2 使用偏振镜减少反光..... 129
- 相机设置技巧1 显示网格以方便取景构图..... 130
- 相机设置技巧2 曝光补偿设置..... 131
- 相机设置技巧3 对焦设置..... 132
- 相机设置技巧4 使用RAW格式保留原始信息..... 133
- 构图技巧1 用三角形构图表现稳定效果..... 134
- 构图技巧2 用对称构图表现和谐..... 135
- 构图技巧3 用散点构图表现丰富..... 136
- 构图技巧4 用放射构图表现动感..... 137
- 构图技巧5 用水平构图表现平稳..... 138
- 构图技巧6 用垂直构图表现耸立..... 139
- 构图技巧7 使用白平衡获得不同的色彩..... 140
- 用光技巧1 选择光线较好的时间进行拍摄..... 141
- 用光技巧2 用侧光表现立体感..... 142
- 用光技巧3 用逆光表现剪影..... 143
- 用光技巧4 用逆光表现半透明..... 144
- 创意表现技巧1 用低速快门表现运动的轨迹..... 145
- 创意表现技巧2 利用高速快门拍摄飞溅的水花..... 147
- 创意表现技巧3 使用极低视角表现汇聚效果..... 148
- 创意表现技巧4 使用极高视角表现空间整体感..... 149
- 创意表现技巧5 用车流轨迹表现优美线条..... 150
- 创意表现技巧6 采用变焦拍摄表现新颖创意..... 151
- 创意表现技巧7 利用全景表现恢宏气势..... 152

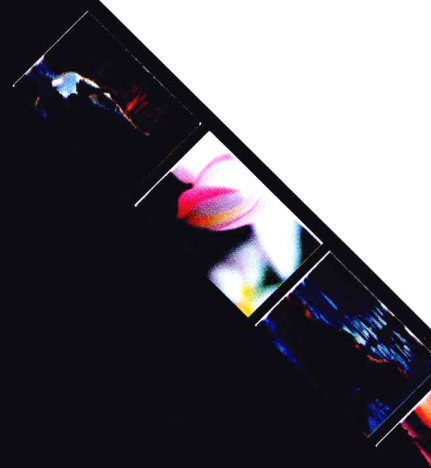




第1章

29

頂  
突出特性



Canon EOS 600D

# 14项硬件配备性能

## 迷人魅力大公开

### 机身设计 | 沿袭Canon EOS 550D的流线型设计

Canon EOS 600D是佳能最新发布的入门级高端机型，与上代机型Canon EOS 550D相比，该机核心参数基本没变，依然采用1800万像素CMOS传感器搭配DIGIC4处理器的经典组合。该机采用与Canon EOS 60D相同的旋转屏设计，机身表面蒙皮面积也增加不少，具有更好的手感和防滑性能。从整体外观来看，Canon EOS 600D与Canon EOS 550D颇为神似，小巧的机身极具专业气质。

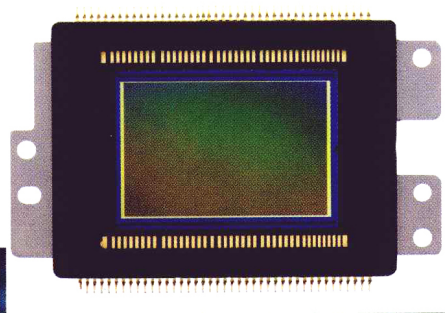
除了液晶屏升级之外，Canon EOS 600D还采用了全新的18-55mm IS II套机镜头，该镜头的外观与上代镜头有不小的差别，能有效地提升操控手感，4级防抖性能依然强劲，暗光环境下可用性非常高。



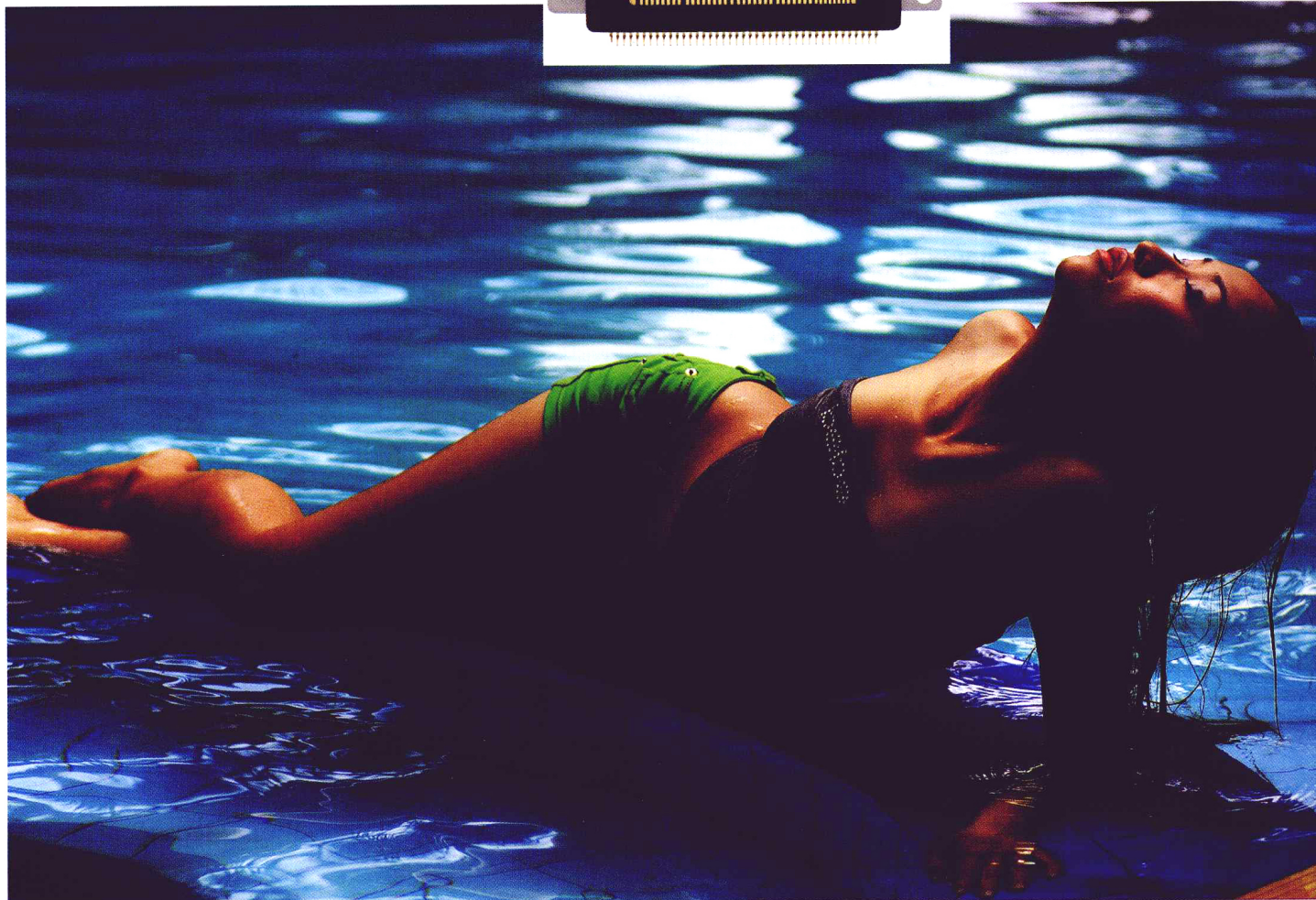
持机姿势面面观

## 影像传感器 | 1800万像素CMOS感光元件

Canon EOS 600D的影像传感器达到了与Canon EOS 7D接近的1800万有效像素的CMOS元件，这样就可以拍摄到更大尺寸的照片，为后期的裁剪、修饰甚至印刷等提供了更多的便利。



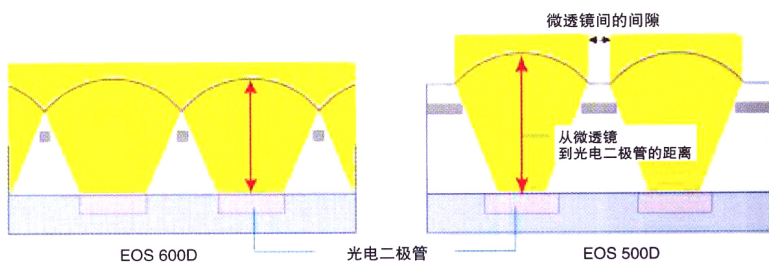
Canon EOS 600D 机身内的CMOS感光元件



1800万有效像素提供了更大的选择余地，为摄影创作提供了有力的保障

## CMOS制造工艺 | 集成度更高，能更有效地抵制噪点

Canon EOS 600D的CMOS感光元件采用了集成度更高的全新制作工艺，它缩短了微透镜与光电二极管之间的距离，提高了聚光率，从而有效地抑制了高感光度下所产生的噪点。



Canon EOS 600D/Canon EOS 500D的微透镜与光电二极管改进的示意图



由于感光元件的改进，Canon EOS 600D在弱光下的抗噪点能力也有很大的提升

## 4通道数据读取 | 成就高速连拍与高清视频拍摄

凭借4通道数据读取技术，可在最大有效像素（1800万）下，进行14位大容量数据高速读取，同时也实现了最高约3.7张/秒的连拍速度，以及最高约30fps的全高清（分辨率1920×1080pixels）短片拍摄功能。

## 影像处理器 | DIGIC4数字影像处理器，成就高影像素质

Canon EOS 600D搭载了支持高速数据处理的高性能数字影像处理器DIGIC 4，从而能够在低噪点和14位处理的丰富层次下获得美丽的影像表现。除此之外，Canon EOS 600D还搭载了自动亮度优化等高端图像补偿功能。

所谓“自动亮度优化”，是相机自动判断被摄体的亮度和对比度后进行补偿的功能。在进行人像摄影时，该功能可与面部检测功能联动，对逆光或闪光灯光量不足所导致的面部曝光不足的现象进行准确补偿。



自动优化性能，使人物在不是特别强烈的逆光环境下，也能够保持较好的暗部表现

## 14位模数转换 | 提供更丰富的层次表现

在Canon EOS 600D中，通过14位模数转换，可获得16384色阶的丰富表现。理论上，与普通的12位模数转换（4096色阶）相比，14位模数转换拥有约其4倍的信息量，由此可抑制高光溢出、暗部缺失以及中间调色彩的跳跃，从而获得流畅的图像表现，在云朵与夕阳等风光摄影场景中可发挥独特优势，在进行人像摄影时也可以抑制色彩过渡的跳跃，将人物的皮肤更加柔和、自然地展现出来。



由于采用了14位模数转换，Canon EOS 600D在表现色彩的时候过渡更为自然

## 速控按钮 | 使速控屏幕更加易用

Canon EOS 600D为了让用户更方便地调整拍摄参数而提供了速控屏幕功能，按下机身背面的速控按钮，即可在液晶监视器中进行设置。

在选择不同的曝光模式时，使用速控按钮可以更快捷地设置光圈、感光度、测光方式等，各种功能在速控屏幕的画面中以大号字体和图标显示，即使是入门级用户也非常容易操作。不仅如此，Canon EOS 600D还搭载了用于显示速控屏幕的速控按钮，使操作性能得到进一步提升。



要使用速控屏幕设置参数，可按照下述方法操作。

- 1 按下机身上的速控屏幕按钮，此时将显示所有当前可以设置的参数。
- 2 按下机身上的十字功能按钮 $\blacktriangleleft$ ，选择要设置的参数。
- 3 按下设置按钮 $\odot$ ，即可对参数进行设置。当然，有些参数可以在选中后直接转动主拨盘 $\blacktriangleright$ 进行设置。

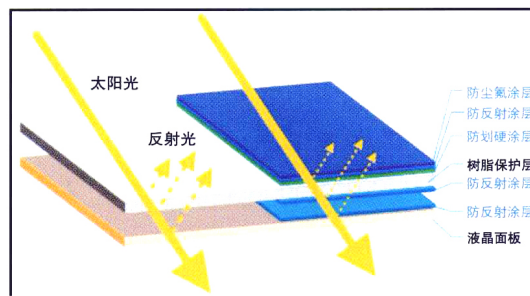
提示

在自动曝光模式与场景曝光模式下，仅有部分参数可以设置；在自定义曝光模式下，则可以设置绝大部分或全部的参数。



## 液晶监视器 | 可旋转的3寸104万色液晶监视器

作为一款入门级的相机，使用液晶监视器进行实时取景拍摄以及短片拍摄，都是非常常用的功能。在本次升级中，Canon EOS 600D在液晶监视器的性能上发力，除了3:2及3.0寸的标准参数外，更升级至104万色，而5大涂层也确保了液晶监视器在多种环境下的可视性，从而大大地提高了实用性。例如，在放大显示时也能够得到充足的分辨率，而且能够更轻松地对图像焦点进行确认。



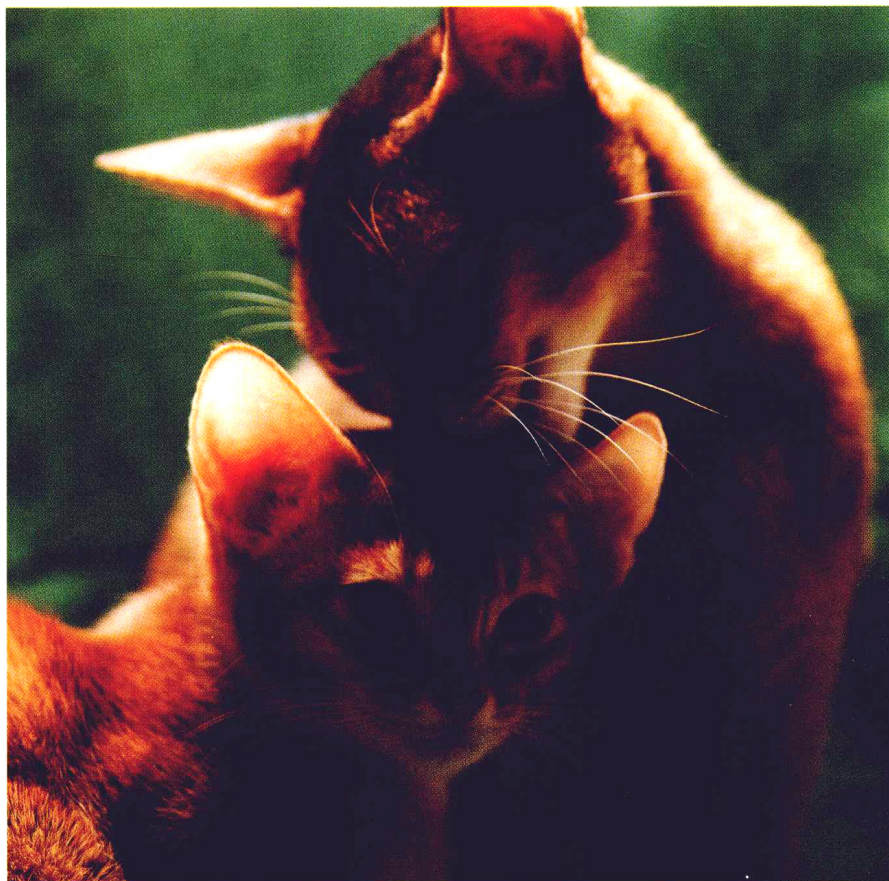
分别从上、下、左、右四个方向以及正面观看液晶监视器



Canon EOS 600D液晶监视器5大涂层示意图

## 启动时间与快门时滞 | 微乎其微的瞬间，成就随开随拍

Canon EOS 600D在启动电源开关之后，只需约0.1s（基于CIPA测试标准）即可进入拍摄状态。机身上方配置的电源开关具有优越的操作性，即使相机在电源关闭时遇到快门时滞，也能够立即开机进入拍摄状态。



即使只是作为一款入门级数码单反相机，Canon EOS 600D的反应速度仍然保持了很高的水准，保证不会由于相机的原因错过精彩的瞬间